

校長的話	1 校長的話	王校長亢沛
電子閱讀	2 主題查詢：如何使用葛羅里學術百科全書 線上資料庫--以『哈利波特』為例	楊綉美
專文	20 淺論圖書館利用教育（Library Tour）在圖書館行銷 （Library Marketing）中的應用	陳勝雄
迴響	32 出席【全國館際合作系統座談會】報告	曾奉懿
	34 逢甲大學【數位時代圖書館整建裝修工程研討會】 報告 場次三：「營建工程」專題	王鑫一
	35 參加【傳技公司使用者大會暨新產品發表會】 心得報告	陳淑慧、王琬萍、施麗珠
館務工作	38 古籍整理系列：善本古籍史部目錄—正史類二	謝鶯興
訊息	42 東海大學圖書館無線網路暨電子導覽系統啟用典禮	
	43 您可以擁有 Grolier 永久性的個人專屬密碼及帳號	鍾素明
	44HP 新鮮報	資訊室
	45 東海大學圖書館大事記（90.12.01~90.12.31）	
交流道	46 工具書介紹之三：《四庫全書傳記資料索引》 及《二十四史人名索引》	賴曉萱
手稿整理選	48 淺談唐詩	



## 校長的話

王校長亢沛

自古希臘時期以來，圖書館即負有書冊資料收藏的傳統使命，因而被賦予知識殿堂的意象；晚近由於科技以及網際網路的快速發展，對於處在一個數位時代的大學圖書館而言，如何提供知識社群成員穩定、快速的知識網路運用環境，以及對於在數位時代中圖書館員的基本認知定位，應該是館員必須思考的要題。

個人對於在數位時代中的本校館員，提出以下幾點供大家思考：

一、強化專業服務熱誠：圖書館並不僅是一棟建築物而已，專業館員應由支援教學、研究的被動模式，轉化成主動、積極提供學習資源的模式，不可諱言，本校館員在此方面，實有更多的改善空間。

二、專業職能的增進：在學校組織結構中會設立各職稱，以為提高工作效率，達成有效服務之機制，然而值得館員深思的是，職稱與職能是否確實能夠契合？職能是否能跟得上時代的進步？因此，建構一個學習型的圖書館，不斷追求專業職能的增進應是重要努力的目標。

三、是否具有追求卓越的精神：追求開創、卓越是本校在數位時代的教育基本原則，當圖書館逐漸由紙本邁向數位資訊、當由實體圖書館轉化成虛擬數位電子圖書館時，本校圖書館的成員，是否有提出相關的思考以及因應策略呢？還是以傳統、儲藏式的圖書館運作模式，處理現階段快速知識傳播交換的模式？

在二十一世紀的初期，本校圖書館能夠重新建立紙本與電子版的《館訊》，並受校內外諸多肯定，個人深感欣慰，除對相關同仁的努力，表示肯定之外，更希望館員能嚴肅思考上述三項課題，期盼能經由大家的努力，能為本校圖書館作出最大的貢獻。

## 電子閱讀

### 主題查詢：如何使用葛羅里學術百科全書線上資料庫-- 以『哈利波特』為例

編目組 楊綉美

本篇文章以去年最為人熟知且蔓燒至今的『哈利波特』來探索葛羅里學術百科全書線上資料庫，此線上百科收集速度之快，為傳統的書本式百科望塵莫及。又以 Cloning(複製)、台灣、國父、拉斯維加斯 (Las Vegas)、林肯等主題來查詢，以體驗葛羅里學術百科全書線上資料庫的廣泛性及多彩多姿。

問：「哈利波特」旋風席捲全球，圖書館有哪些書可借或百科全書可供參考？

答：找書可進入東海大學圖書館網頁(<http://140.128.103.8>)館藏查詢，至於百科全書有很多種，今日特別介紹有音效、動畫、影像等多媒體功能的葛羅里學術百科全書線上資料庫( Gorlier Multimedia Encyclopedia Online--GMEOL)

#### A.館藏查詢：

※書刊名以「哈利波特」來查,結果有兩筆中文書：

- 1.哈利波特：神秘的魔法石/羅琳/彭倩文/Rowling, J.K. (圖書館、中文系 **873.57/7042**)
- 2.哈利波特：消失的密室/羅琳/彭倩文/Rowling, J.K. (圖書館、中文系 **873.57/7042-01**)
- 3.哈利波特：火盃的考驗/羅琳/彭倩文/Rowling, J.K. (圖書館訂購中)

※作者以「**Rowling, J.K.**」來查,結果有五筆西文書：

- 1.Harry Potter and the sorcerer's stone / Rowling, J.K. (圖書館 **823.914 /R797h/1999**)
- 2.Harry Potter and the prisoner of Azkaban / Rowling, J.K. (圖書館 **823.914/R797/ 1999**)
- 3.Harry Potter and the chamber of secret / Rowling, J.K. (圖書館 **823.914 /R797c/ 1998**)
- 4.Harry Potter and the goblet of fire / Rowling, J.K. (圖書館 **823.914 /R797a/ 2000**)

5. Harry Potter and the philosopher's stone / Rowling, J.K. (圖書館 823.914/R797p/ 1998)

B. 葛羅里學術百科全書線上資料庫( Gorlier Multimedia Encyclopedia Online)

特色：1. 大主題全文(Articles)--38,000+篇，文筆淺顯，有豐富的多媒體素材，16,600+筆參考書目資料

2. 相關主題之資料庫超連結(Article to Article Links)-- 100,000+個

3. 主題相關之學術及教育網站超連結(Internet Links)-- 55,000+個(+號表不斷在增加)

4. 另掛上 5 個子資料庫--(1) Brain Jam, (2) News, (3) Research Starters, (4) Dictionary, (5) Timelines。

5. 檢索便捷--Search、Advance Search、Browse

資料庫全文每月更新，超連結每週更新，適合大學生、技職校院生及一般人士使用，茲以檢索的方式(可參考左側選項欄點選 Help)，來探究 GMEOL 的奧秘。

### 一、檢索(Search):

可分(1)全文檢索(Search-Full Text Searching)，(2)進階檢索(Advanced Search Options)，(3)主題類別瀏覽(Browse a Category)。進入東海大學圖書館網頁

(<http://140.128.103.8>)電子資料庫(全文及索摘)選資料庫 E-J 及 Grolier Online，再選第二個資料庫 Gorlier Multimedia Encyclopedia(簡稱 GME)，就進入 GME 的首頁。



(1)全文檢索(Search-Full Text Searching)：

可在右上方空白處鍵入字、詞或字串，如 Harry Potter，或 Rowling, J.K.，按” Go”即可進行檢索或在你的鍵盤按下 **enter**，檢索結果(Search Resesults)

有 8 筆資料外，會條列出符合條件之大標題

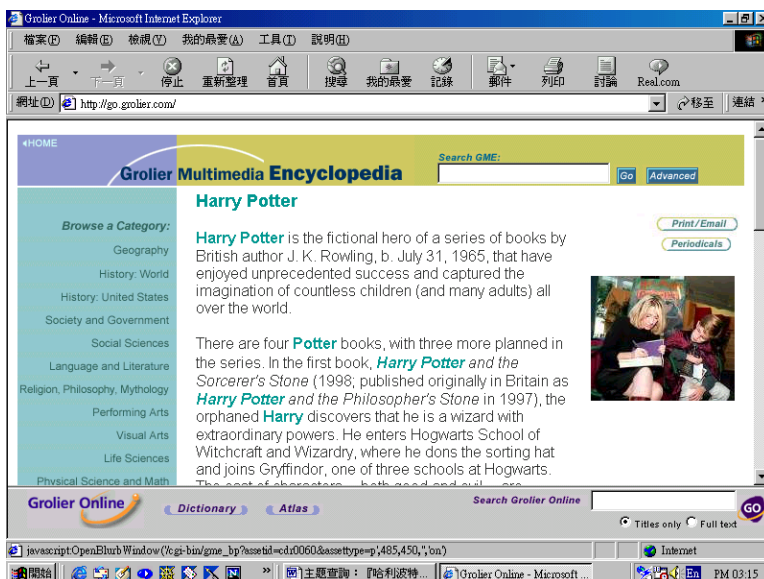
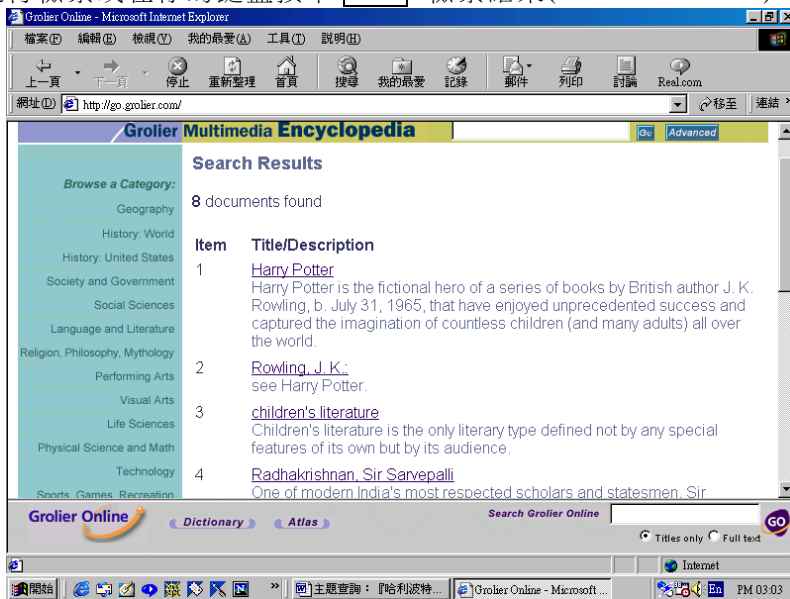
(Titles),每個大標題下附有本文之前一兩行，有助於是否要進入全文 (Articles)。

例如點選第一筆標題

Harry Potter 就進入全文，逐一看每筆本文時，會發現包含著且強調 **Harry Potter** 這兩

字或其中一字；逐一看每筆本文時，可再點選全文裡劃有底線的關鍵字

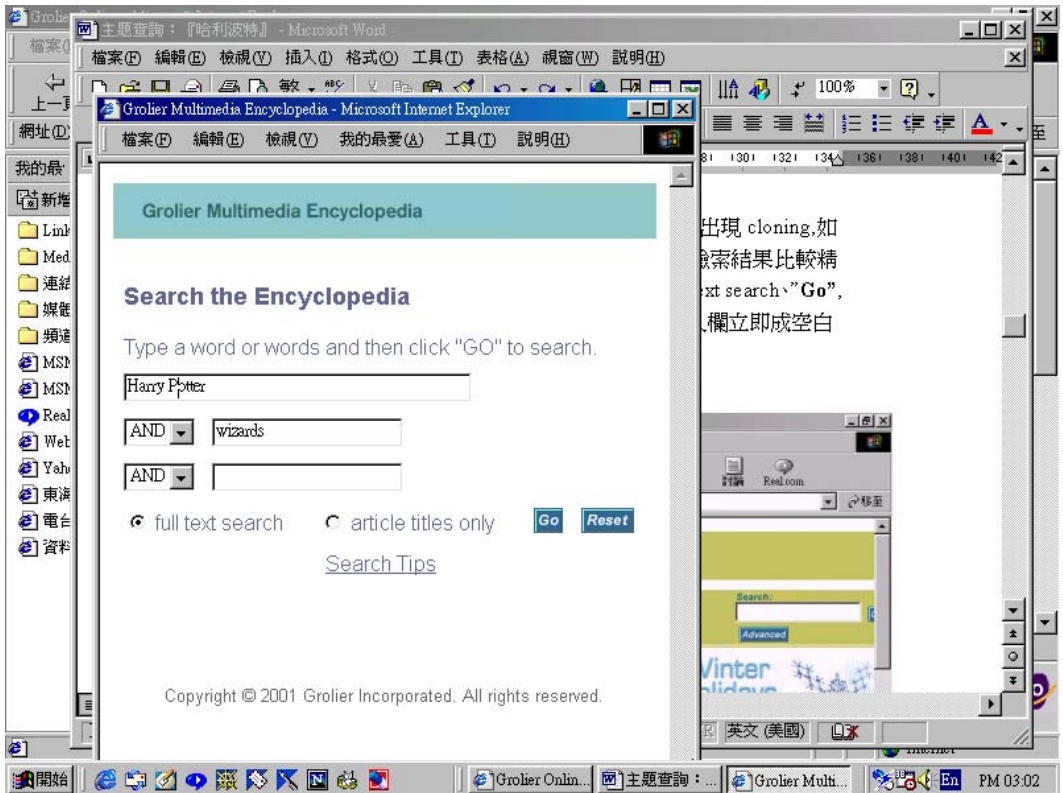
Lewis，連結到相關之標題，若有圖片，可點選圖片作圖片連結。



## (2)進階檢索(Advanced Search Options):

在主畫面或任一畫面點”Advanced”，或左側選項欄點選”Advanced Search”，可進入進階檢索畫面。

進階檢索分為：1.全文檢索(Full text search)，2.大標題檢索(article titles only)，輸入欄有三個，且有布林邏輯運算元之選項，可進行較為複雜之檢索，例如輸入「Harry Potter」 “AND” 「 wizards」點選·full text search、”Go”，結果有 2 筆，比之前的 8 筆更符合所需



**Advanced Search** 畫面下有 Search Tips(檢索技巧):

### ●布林邏輯運算元：

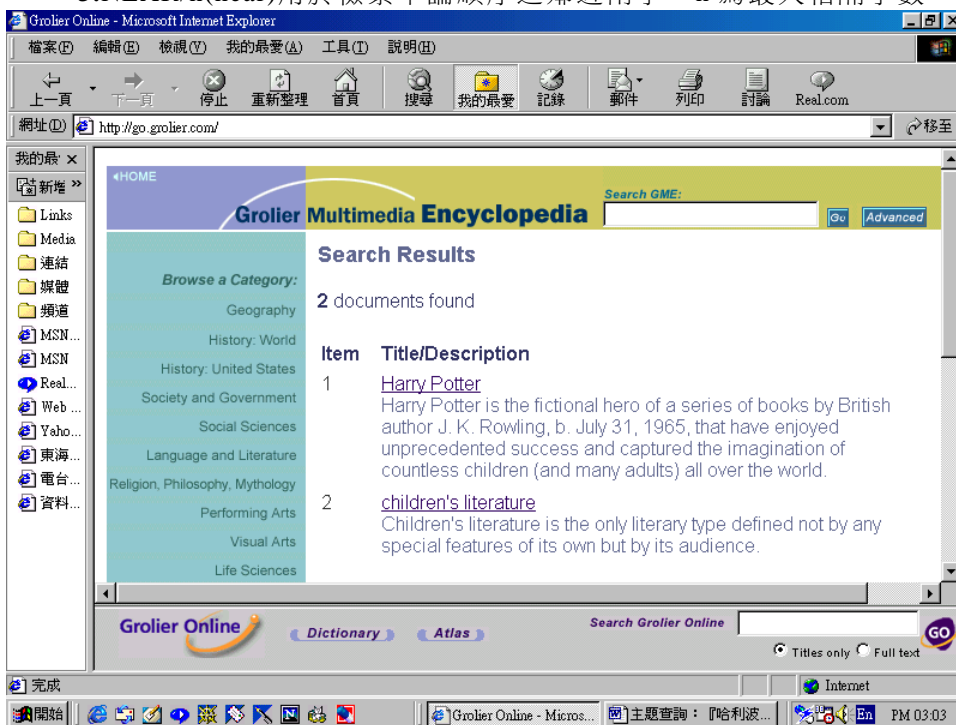
- 1.AND， OR， NOT(不分大小寫)，可用以將輸入字詞作組合檢索。
- 2.輸入之字詞，若不用任何運算元，則”AND”為預設運算元，即字與字之間為”AND”的關係，不論字的順序，也不管字母大小寫。
- 3.使用多個運算元不加括號區隔，則檢索的執行將由左而右。

●萬用字元：

- 1.用於字首、字中、字尾任何位置，並可多個混合使用。
2. ? 代表 1 個字元，如輸入 fi?m，可檢索出 film 與 firm。
3. \$ 代表 0 或 1 個字元，如輸入 colo\$r ，可檢索出 colour 與 color。
4. \* 代表 0 或多個字元，如輸入 \*oon\*，可檢索出 ballon， boone， moon， moonstone……等。

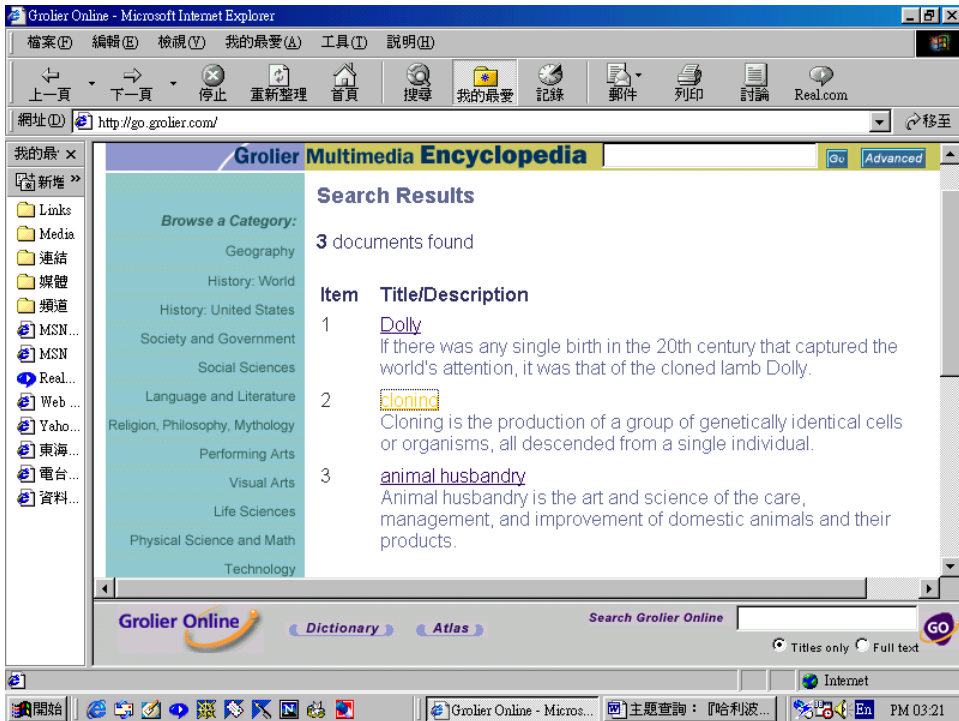
●鄰近運算元：

- 1.W/n(proximity)用於檢索順序一定之鄰近兩字，n 為最大相隔字數。
- 2.ADJ(adjacency)用於檢索順序一定之緊鄰兩字。
- 3.NEAR/n(near)用於檢索不論順序之鄰近兩字，n 為最大相隔字數。

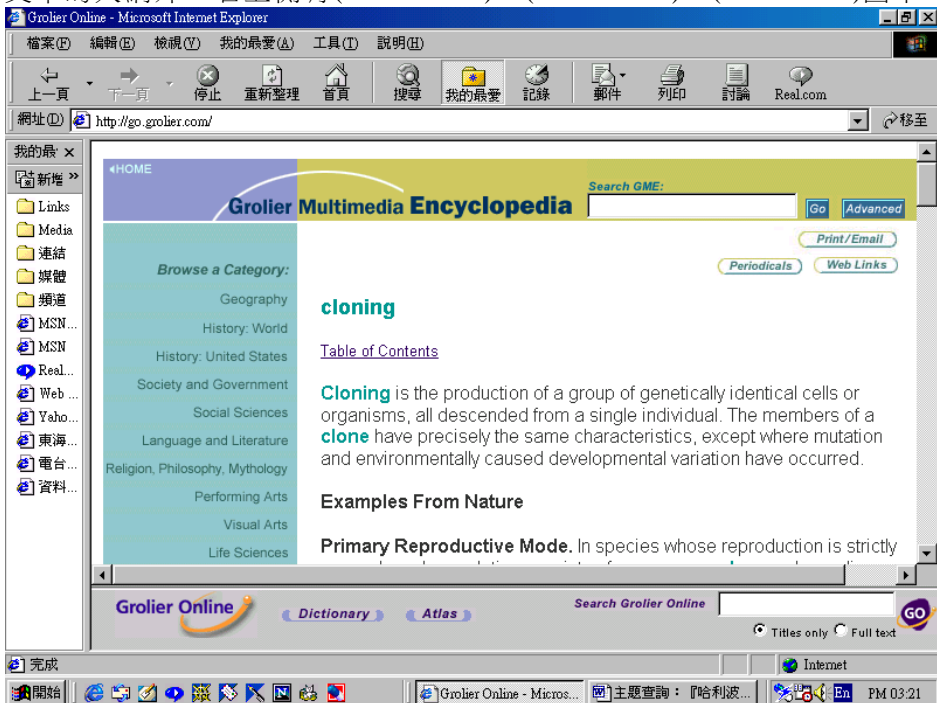


如輸入 cloning，點選・full text search、”Go”，結果有 33 筆文章內容有出現 cloning,如點選・article titles only、”Go”，只有 1 筆 cloning 出現在大標題，檢索結果比較精細。如輸入 cloning、點選布林邏輯運算元”AND”，輸入 Dolly，點選・full text search、”Go”，結果有 3 筆(已輸入字詞如不要時，點”Go”旁邊的”Reset”，輸入欄立即成空白狀,重新來過)。



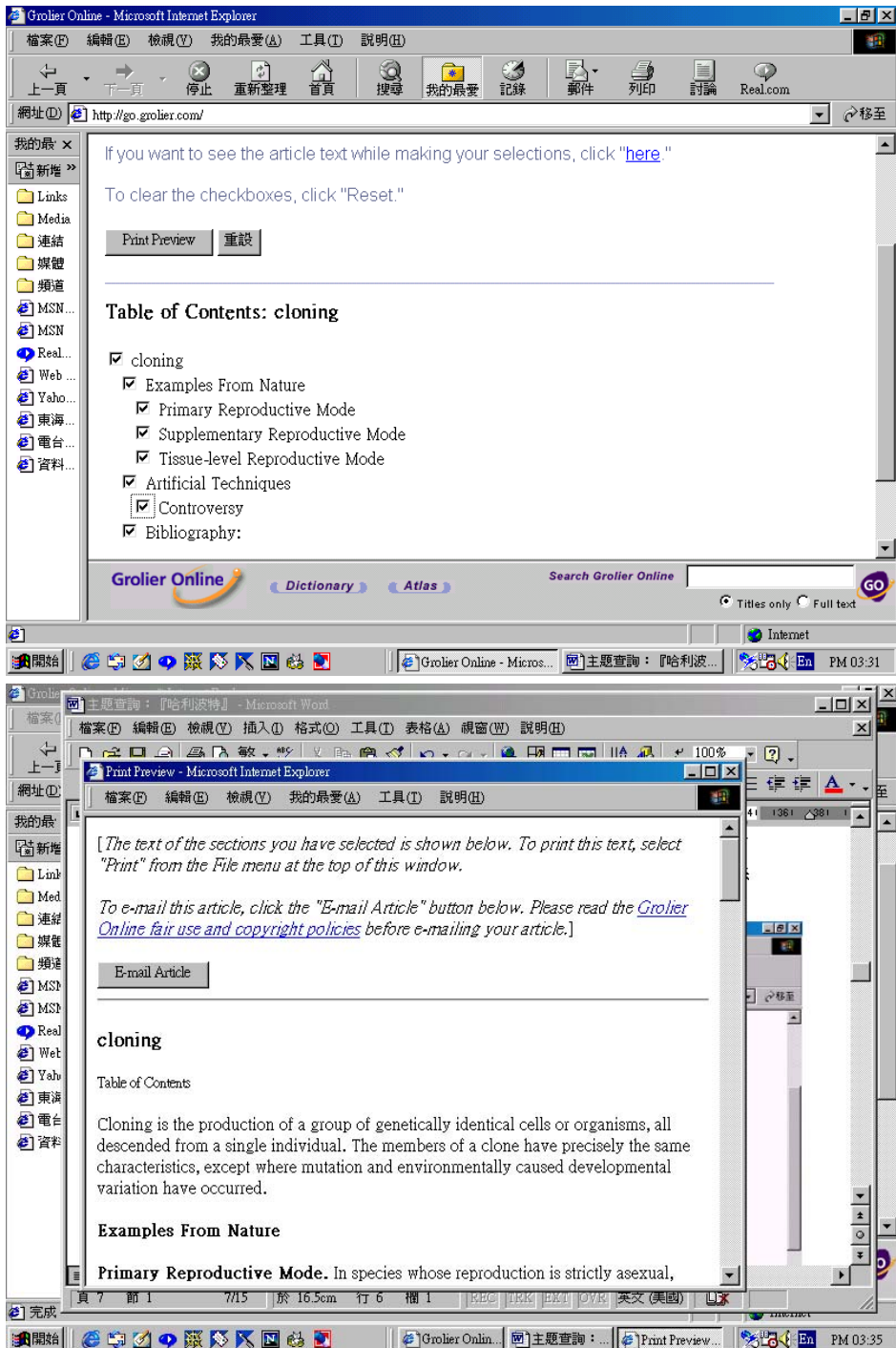


點選第 2 筆 [cloning](#)，有 [Tables of Contents](#) (內容一覽表)，可點選連結整篇文章的大綱外，右上側有(Print/Email)、(Periodicals)、(Web Links)圖示。

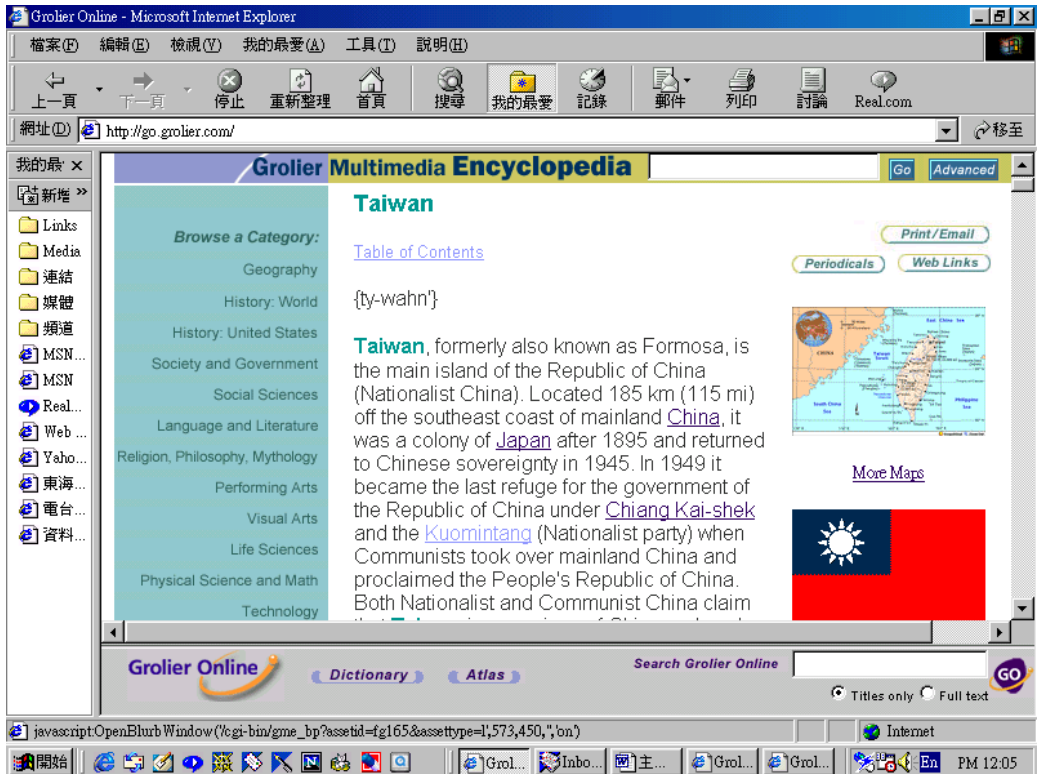




(Print-Email)圖示，可點選進去，勾選項目，再點(Print Preview)，將出現另一視窗，顯示所選內容，供列印、存檔或 E-Mail。



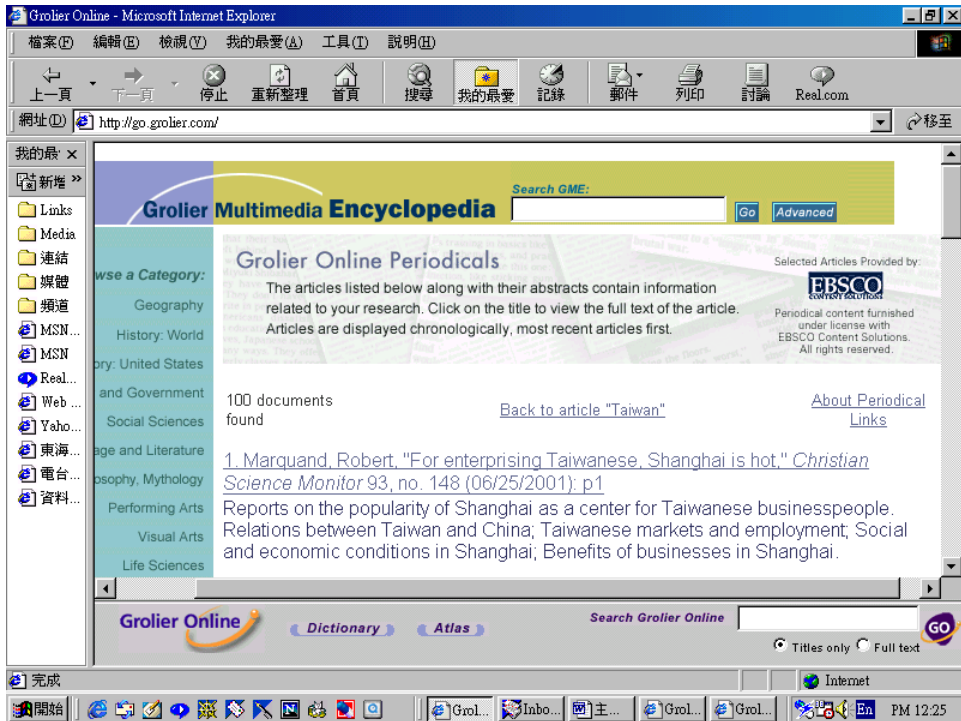
(3)主題類別瀏覽(Browse a Category)：在主畫面或任一畫面點選”Browse a Category”之下 13 類中的任一主題，每主題又像樹狀細分成許多附屬主題，例如想查臺灣的地理，點選 **Geography** 類下的 **All Countries** 下的 **Taiwan**：



此主題除了 **Table of contents** (內容一覽表)、**發音**、**(Print/E-mail)**圖示、**Factbox**(速見表:一國的概況)，還有**(Periodicals)**圖示、**(Web Links)**圖示、**臺灣地圖**、**More Maps**、**國旗**、**聲音(Sound)**、**圖片**、**More Pictures**,皆可連結至相關內容或網站

## 二、本文的超連結(Article Icons)：

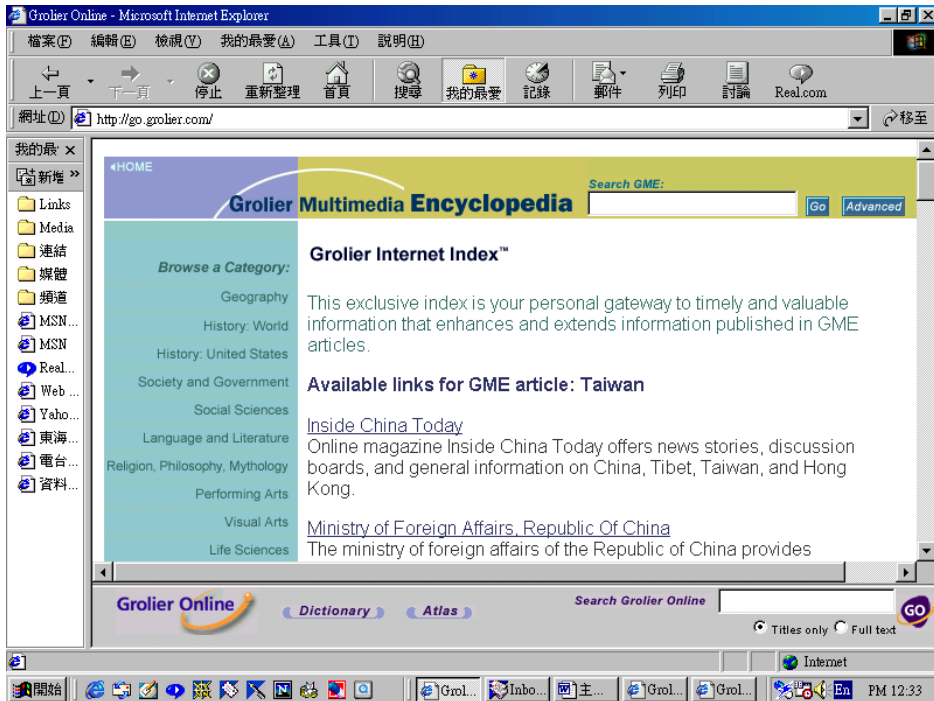
1.在上圖本文的右側方有**(Periodicals)**圖示(EBSCO 期刊全文)，可點選這個圖示，出現 100 篇期刊全文。想查看期刊資料庫可點選右角的”**About Periodical Links**”(選自 100 種 EBSCO 重要期刊，含 100,200+篇全文)。



進而點選第一筆，可連結期刊全文，想要這篇文章，可點選(Printer-Friendly Version)圖示，勾選項目，再點(Print Preview)，出現另一視窗，顯示所選內容，供列印、存檔或 E-Mail。



2.網站連結(Web Links)：點選右側方有”Web Links”圖示，出現許多可參考的網站。



### 3.多媒體(Multimedia)連結:

臺灣地圖、More Maps、國旗、聲音(Sound)、圖片、**More Pictures**，皆可連結至相關內容。

#### 三、子資料庫之連結(Associated Databases)：

由資料庫每頁左側選項欄，點選進入 5 個子資料庫，首先出現在 GME 的首頁有 **Brain Jam**、**News**、**Today in History**，簡單介紹一二：

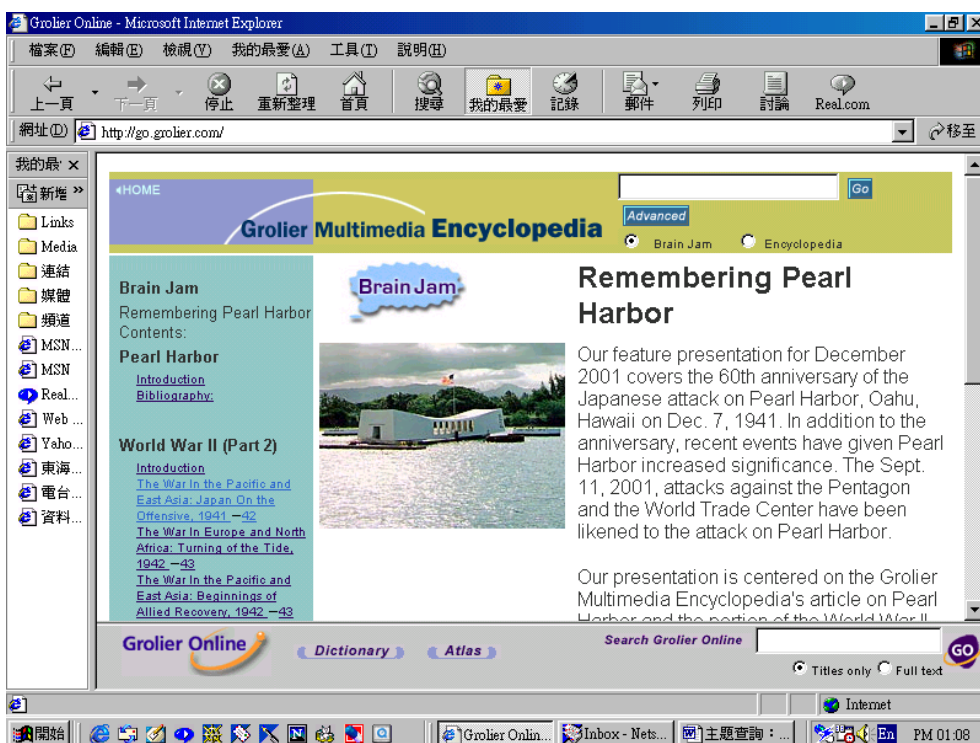
##### 1.Brain Jam(學園天地)：每月出刊

主要提供每週新聞報導之背景資料及每月大事,富新聞性、教育性之即時性電子雜誌，可幫助老師、學生和父母將 GME 整合到學生的家庭作業、課程計劃的準備和其他學習活動。

**Brain Jam** 還包括六部份：

(1)有多重選擇的測驗(quiz)，(2)網站連結(Weber Links)，(3)老師資源(teachers' Resources)三部份。老師資源包括建議討論的問題(Discussion

questions)、論文主題(Essay Topics)、活動(Activities),這些設計當然由老師、圖書館館員或學生為適合當地情況或興趣而加以修改,進一步提昇對主題之研究。(4) **Event Planner**--告示將來臨的重要事件,對學校或圖書館在週年紀念慶祝會時如何籌劃,是很有用的選擇性指引。可連結百科文章及網站,以學習重要事件的背景,對計劃才有幫助,同時建議一些活動,你才知如何開始。(5) **Brain Jam Archive**(檔案):內容包括過去每一期的 **Brain Jam**,檢索時輸入字、詞,點選·Brain Jam,“Go”,將有幾篇資料可參考。(6) **測驗及遊戲(Quizzes and Games)**:各種不同主題的遊戲是要測驗或擴充你的知識領域而提供的,如字遊戲(Car trouble?, Word search)、圖畫遊戲(Scatter Shot, Closer Look)、數學遊戲(Think it out)、知識遊戲(Which Came First?)及小考(quizzes)。這些遊戲有說明規則,有些可選擇時間計時,有的還連結百科相關文章及過去的檔案(Quizzes and Games Archive)。



## 2、News(每週熱門新聞報導):

(1)隨時提供全球最重要新聞之深度報導,並可連結與此新聞相關之網站及



葛羅里百科全書資料庫相關之大標題。

(2)可依每次主題點選瀏覽或輸入關鍵字、詞,以檢索每月存檔(Archive)之新聞。如鍵入 Harry Potter, 點選・News, “Go”, 發現它歸屬在新聞的藝術與媒體類, 還可連結 GME 的全文及 Harry Potter 網站。亦可從每篇新聞報導最下面列出的 News Archives 10 項分類,點選連結：

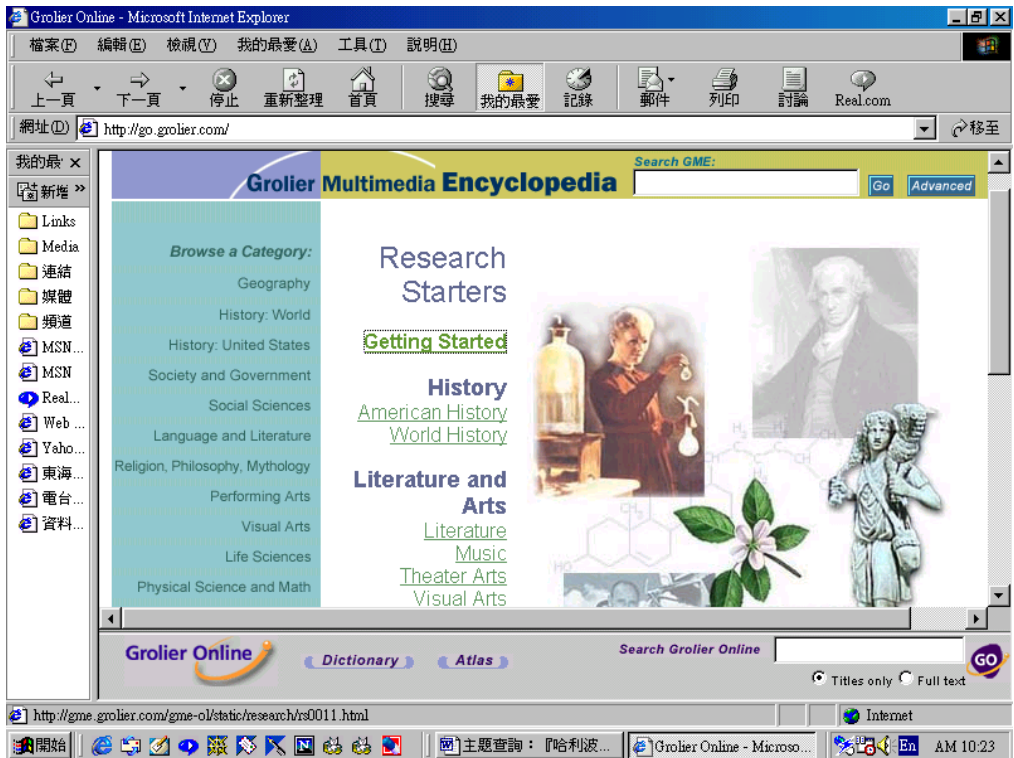


(3)Today in History：可直接連結到美國國會圖書館網站(“American Memory” site)。

### 3.Research Starters(研究初探)：依主題點選瀏覽加以檢索

是老師及學生在指定和如何規劃研究計劃的輔助工具，它分成兩大範疇：**(1)Getting Started(準備開始)**：介紹學生如何選研究主題、如何計劃這個研究、如何使用圖書館、如何使用網路、如何使用第一手資料、如何寫學期研究報告和參考書目。**(2)分成歷史、文學藝術、科學、社會研究等主題**，每一個主題再細分成許多附屬主題，每一主題下有淺顯扼要的論述，提供初學者最基本的概念，緊接是介紹一些可研究的論題(topics)、辭彙、建議一個新的計劃、可連結 GME 全文的相關主題清單，有這些指引，就

可開始他的報告了。



#### 4.Dictionary(線上辭典)

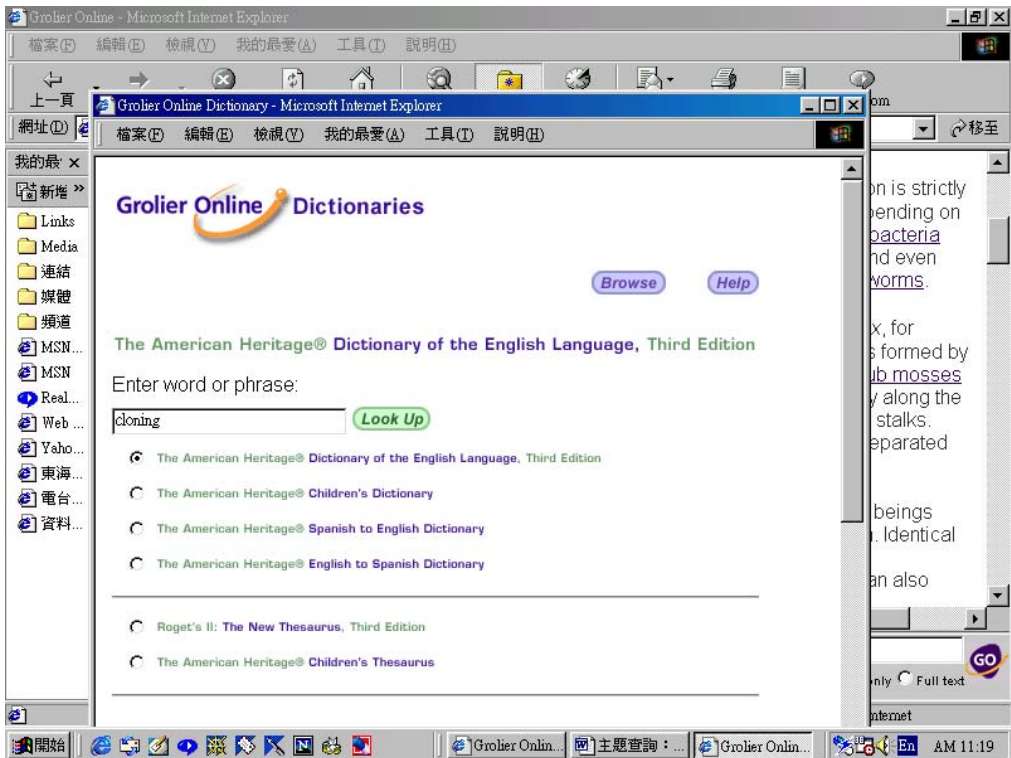
- (1)英英辭典(The American Heritage Dictionary of the English Language)：以 Browse 流覽方式提供英語的印歐語系字根(Indo-European Roots)，和連結發音入門(Pronunciation Key)。
- (2)兒童英英辭典(The American Heritage Children's Dictionary)：以 Browse 流覽方式提供發音入門(Pronunciation Key)。
- (3)西英辭典(The American Heritage Spanish to English Dictionary)
- (4)英西辭典(The American Heritage English to Spanish Dictionary)
- (5)新辭庫(Roget's II: The New Thesaurus. Third Edition)
- (6)兒童辭庫(The American Heritage Children's Thesaurus)

※ **Thesaurus** 又稱索引典，常用來作索引或檢索的辭庫。

※使用字典最快的方法，是在百科裡把要查的字泛黑，連續點兩次再點選 **Dictionary** 專欄，字典的視窗會出現這字，或先選一字典，輸入字

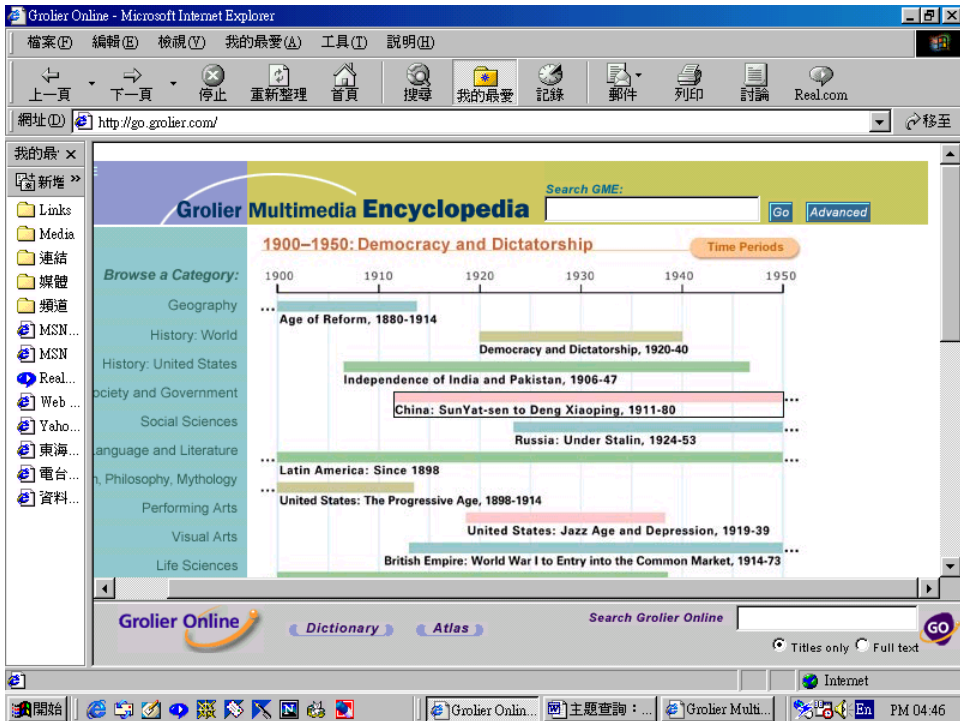


或詞，按“Look up”，在同一畫面出現這字的定義和各種詞類變化……亦可輸入字或詞之後，選擇”Browse”以流覽方式找出按字母順序排列的”clone”，經點選，出現的結果與 Look up 的結果是殊途同歸的。



## 5. Timelines :

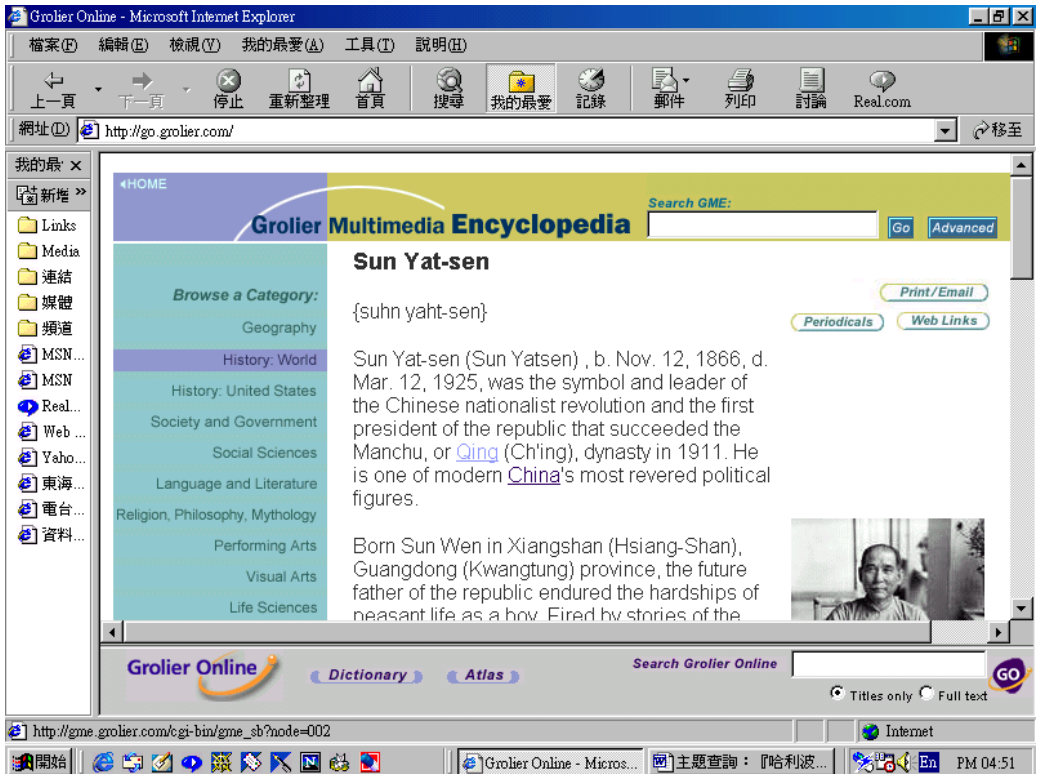
把世界史區分為 11 時期(time periods)，先點選一時期，再依年代的劃分，點選大事紀(Major Events)，如想找國父建立中華民國的資料，點選 **1900- 1950** 下的 **Democracy and Dictatorship**，就呈現那個地區那個時期的年代大事，如點選 1910 下的大事，以粉紅色線條標出的 **China: SunYat-sen to Deng Xiaoping, 1911-80**；在年代大事之後，有許多從每一時期繼續或延伸到另一時期的特殊事件、人民、文化以及較細膩的主題，如點選橘紅色圓點· **China:May Fourth Movement**(中國的五四運動)，會有簡短的敘述並可連結百科全文：



如點選 1910 下的大事，China: SunYat-sen to Deng Xiaoping，1911-80，



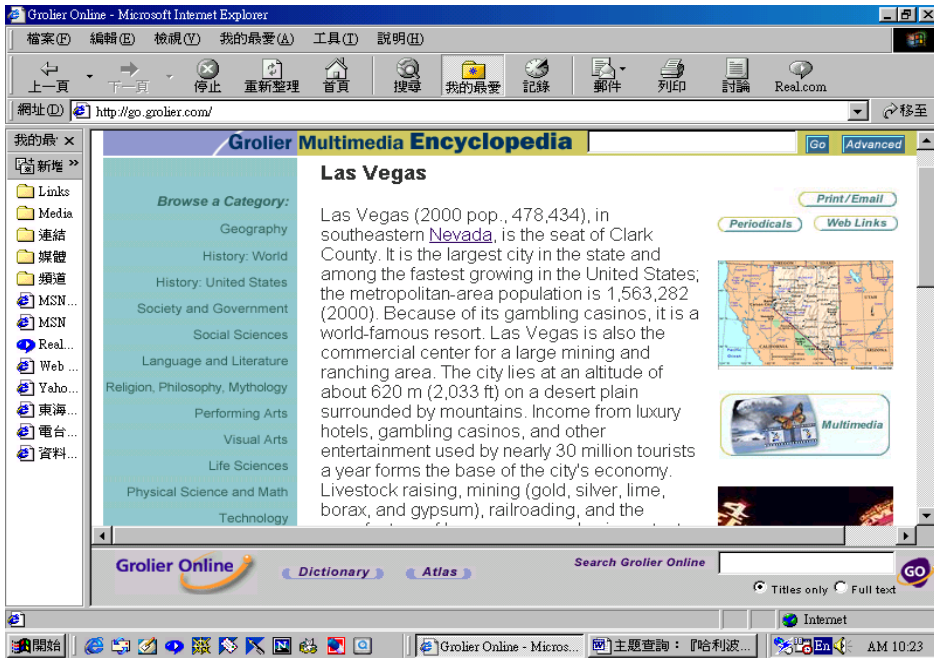
再點選 Related Articles 的 Sun Yat-sen 相關之大標題，所得結果的全文，劃有底線之關鍵字可連結至葛里羅百科全書資料庫相關之大標題，還可以連結期刊全文、網站、地圖、圖像……



#### 四、GO Fram 跨資料庫檢索：

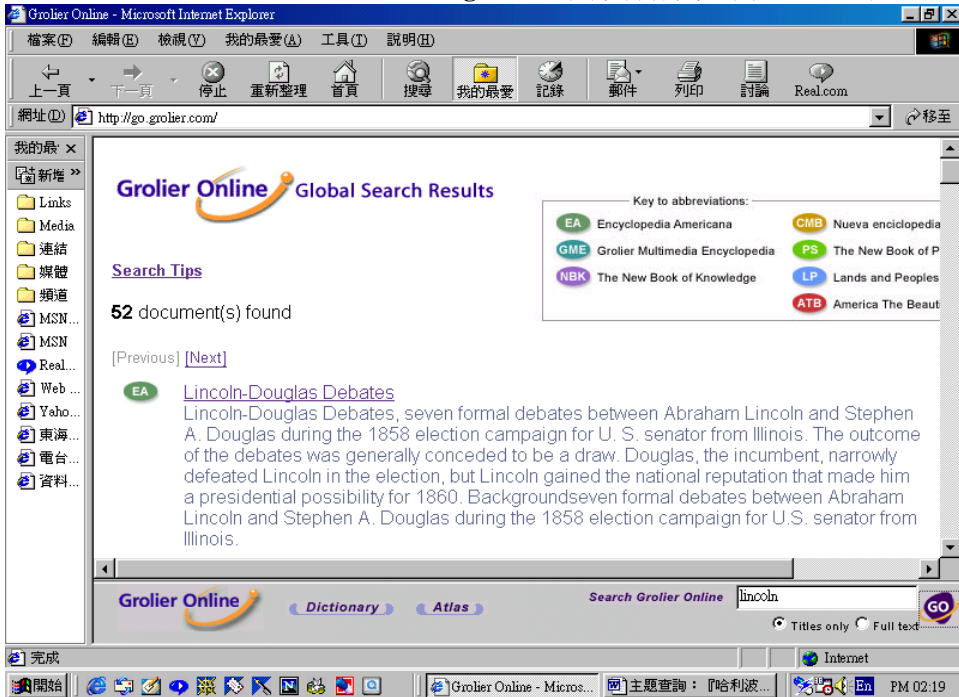
位於 Grolier Online 七種資料庫任一網頁下方皆有圖示(GO)，包括 Atlas、Dictionary、Global searching(跨資料庫檢索)等三種檢索介面，可同時檢索 Grolier Online 七種資料庫所有檢索結果：

**1. Atlas(地圖)：**有 Interactive Atlas「電子互動地圖」870 maps 16,000+web links，點選任一網頁下方的”Atlas”→”North America”→”United States”→”Nevada”→”Las Vegas”，點選左圖”Multimedia”有兩件多媒體 3D 動畫(要有 Quick Time 軟體裝置)。

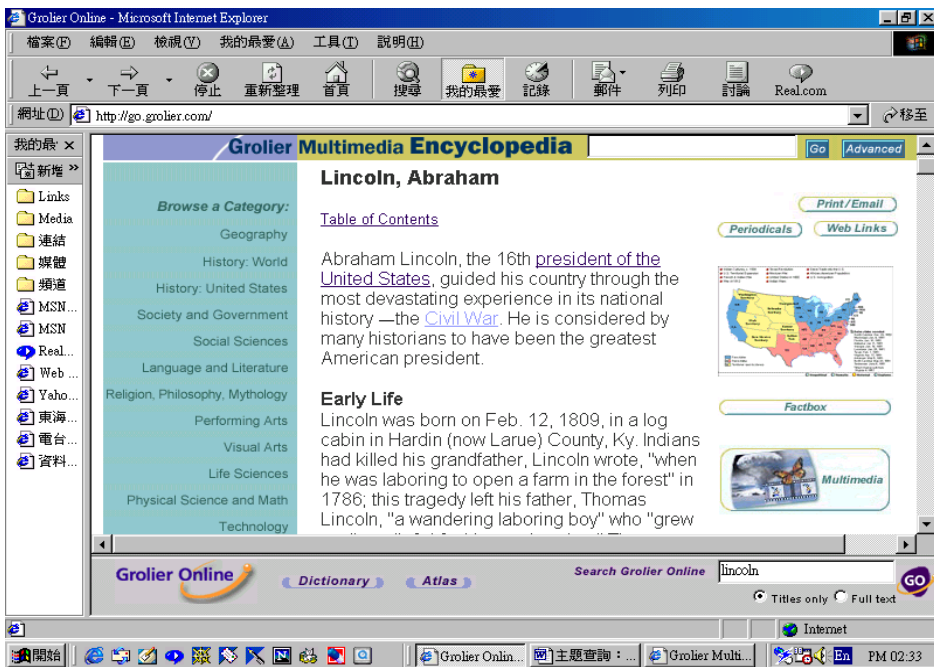


2.Dictionary(辭典)：與子資料庫六部辭典是一樣的查法。

3.Search “Grolier Online Diadog box” (跨資料庫檢索)：能同時查詢



出本館所訂購之其他六種資料庫(EA、NBK、CMB、PS、LP、ATB)之檢索結果，各資料庫原來的檢索功能不變，此係增設功能。它的檢索方式有**Title only** 大標題檢索和**Full text** 全文檢索兩種選擇。茲鍵入 **Lincoln**(林肯)這個字，點選 GME 進入，有 52 筆 Lincoln 出現在七種資料庫的大標題，點選 GME 進入 Multimedia，點選 **Civil War, U.S.**，會有動畫及配音。



## 結論

葛羅里學術百科全書線上資料庫(Gorlier Multimedia Encyclopedia Online --GMEOL)超越傳統幾大本紙本百科全書(ABC 字母排列，最後一本是 index)的樊籠，綜合在檢索指引下，線上資料庫「超連結」有下列功能：

1. 相關主題之超連結(Article to Article Links)，大標題及全文之連結。
2. 全文的超連結(Article Icons)：(1)連結 EBSCO 期刊全文 (Periodicals)，(2)連結網站(Web Links)，(3)速見表(Fact box)，(4)多媒體(Multimedia)、聲音(Sounds)、地圖(Maps)及其它圖片(Illustrations、pictures)。
3. 子資料庫之連結，有 Brain Jam 新聞大事(電子雜誌月刊)、News 新聞報導、Research Starters(研究初探)、Dictionary(字典)、Timelines 等子資料庫與之連結，輔助百科資料庫內容之新穎性，對做研究報

告或籌劃活動助益匪淺。

**4. GO Fram 跨資料庫檢索(Associated Databases)。**

**5. 可列印全文、儲存、E-Mail：有”Print/E-mail” “Print-Friendly”列印控制圖示。**

參考書目：葛羅里學術百科全書線上資料庫檢索引引（詳見 P.2 東海大學圖書館網頁 Grolier Online 的使用說明）

**專文**

**淺論圖書館利用教育(Library Tour)在圖書館行銷(Library Marketing)中的應用**

參考組 陳勝雄

**【摘要】**

圖書館利用教育(Library Tour)[以下簡稱 library tour]的最基本目的是希望藉由一次豐富的知識之旅，讓讀者能在最短的時間內，充分及清楚地了解館藏資料的位置，並進一步期望讀者能熟悉這些資料的利用及檢索方法。這是一個非常單純的目的。但是如果說它與行銷也有關聯，相信您會覺得不可思議。大多數的從業館員都知道，圖書館行銷在現今的圖書館運作上佔有極其重要的角色。但是身為讀者的您，可能就不知道圖書館正默默地對你做行銷。本文嘗試說明 library tour 服務在圖書館行銷中幾個可行的原則，期望能結合理論與實務，為讀者與圖書館行銷之間搭起一座溝通的橋樑。

關鍵詞：公共關係，行銷，指導館員，圖書館行銷，圖書館利用教育

在 1984 年第十三屆 LOEX 年度大會中，Library tour 的行銷原則首度被提出來討論。1999 年現任 LOEX 主席 Julia Nims 則特別針對學術圖書館(academic library)提出現今 librarytour 服務的行銷觀念。<sup>1</sup>在了解 library tour 與圖書館行銷的關係前我們有必要針對行銷(marketing)做一個初步的認識。行銷是一個計劃周詳及嚴格執行的過程。這個過程是由產品的研究，服務的提昇，執行結果的評估及結合新發現而利用在未來的服務及產

---

<sup>1</sup> Nims, Julia K. (1999), “Marketing library instruction services : changes and trends”, Reference Service Review, Volume 27, Number 3, pp. 249-253.



品上。<sup>2</sup> 而行銷的對象不僅指產品，服務(services)的提供同樣可以滿足消費者或使用者的需要，故亦屬於行銷範圍。<sup>3</sup>圖書館是屬於服務性質的機構，同時圖書館也一直提供各種不同的服務來滿足使用者的需要。由這個行銷的定義，個人認為它同樣也適用在圖書館行銷上。

圖書館行銷既然也需要計劃周詳與嚴格執行，那麼 library tour 應該怎麼做才能達到圖書館行銷的效果？有四個 marketing 的基本原則是可以做為規劃 library tour 時參考。<sup>4</sup>

### 一、決定行銷的產品( Determine what to promote)

Ellen Dodsworth 指出圖書館應可在下列幾個領域(產品)上來做策略發展。<sup>5</sup>

- 1.檢索服務 (Access Services)
- 2.公眾服務 (Public Services)
- 3.技術服務 (Technical Services)
- 4.館藏發展 (Collection development)
- 5.科學技術 (Technology)
- 6.資源分享 (Resource Sharing)
- 7.公共關係 (Public Relations)
- 8.特殊服務 (Special Services)
- 9.非書資料 (Non-Print Media)
- 10.硬體設備 (Physical facilities)

Library tour 的指導館員(instruction librarians)在選擇行銷的產品時，應該事先了解本館「產品」的特色，如它的賣點在那裡？或是否有其它不足的

---

<sup>2</sup> Crocker, J.L. (1994), "Marketing, public relations and the academic library", New Jersey Libraries, Vol. 27, Summer, pp. 6, 8-9. Weingand, D.E. (1995), "Preparing for the millennium: the case for using marketing strategies", Library Trends, Vol. 43, Winter, pp. 295-318.

<sup>3</sup> 江顯新，《行銷學》，三民書局印行：北市，民 86，頁 5。

<sup>4</sup> Anthes, Susan. (1993), "Outreach, Promotion, and Bibliographic Instruction," in Management of Government Information Resources in Libraries, edited by Diane H. Smith (Englewood, Co: Libraries Unlimited, 1993), p. 175.

<sup>5</sup> Dodsworth, Ellen. (1998), "Marketing academic libraries: a necessary plan", Journal of Academic Librarianship, Jul98, Vol. 24 Issue 4, p320.



地方。以館藏發展來說，筆者認為館藏發展是一個非常需要利用行銷原則來提升圖書館服務品質的一個重要的產品。因為館藏發展政策的變更直接影響讀者學術研究的權益。例如讀者不知期刊電子化的比率？不知圖書館要實施核心館藏政策？不知圖書館採購的政策如何？不知圖書館是否有新增的設備？...等等問題都直接關係到讀者的權益。如果圖書館沒有透過行銷的方式把這些館藏政策的改變告知讀者，那有一種情況會常常發生，讀者今天在架上看到的期刊，過一陣子再去翻閱相同的一種期刊，竟然發現它不見了。經過追查，才知道它已停訂而改為電子期刊的形式了。館方為了迎合時代的潮流，配合讀者的需求而改變的館藏發展政策應該定期的透過不同的行銷管道來作說明、解釋，讓他們充分地、清楚地知道館藏發展政策的改變，如此才能讓他們有心理上、時間上的調適。館藏發展政策的改變通常是好的產品，為什麼不好好行銷？有些館員無法接受行銷的觀念，部份原因是他們對行銷的概念有所誤解。殊不知現在的行銷方式與以往的行銷方式完全不同。現在行銷的決勝點在媒體的運用，而媒體的運用又是圖書館員最熟悉的。想想上面所提電子期刊的例子，圖書館如果能即時的行銷館藏發展政策的改變，讀者就不用浪費時間追查資料的去向而可以直接來檢索電子資料庫。反之，如果沒有行銷，那館方的美意，館員的用心，甚至圖書館服務的品質就會被讀者大打折扣了。

再以圖書館的公共關係來說，Philip Kotler 和 Karen F.A. Fox 對教育機構的公共關係(public relations)所下的定義最為貼切。他們認為公共關係是一個機構試圖利用在書刊上刊登它們本身重大的消息，或在廣播節目、電視節目及其它媒體中得到免費展示的機會，或者是利用機構本身舉辦活動的機會來獲取對機構本身最大的利益。圖書館是教育的機構，同樣也可以利用各種機會，如圖書館所擬定的重大建設消息發佈，書籍特賣會及 library tour 等等，來獲得對圖書館本身最大的利益。如果想利用 library tour 的機會來做公共關係，那 instruction librarians 就必需事先了解圖書館與學校其它行政部門或教學單位的互動如何？圖書館在讀者心目中的地位為何？讀者有充份地感受到圖書館的改變與進步嗎？圖書館在社區的地位有其重要性嗎？地方人士對圖書館的支持度如何？Instruction librarians 本身的表達能力如何？對媒體的熟悉程度如何？有否良好的行銷策略與

技巧？有否主管的支持與鼓勵？如果以上問題的答案是肯定的，那圖書館的公共關係就應該成為 *instruction librarians* 在設計 *library tour* 時的主要內容。如果圖書館的公共關係是正面而肯定的，那圖書館也許可以在校務的發展上發揮其他的功能。事實上很多圖書館都已經利用公共關係的技巧而在學校的大型募款活動裡扮演極重要的角色。<sup>6</sup>

另外再以圖書館的硬體設備來說，圖書館除了電腦軟、硬設備升級，館內環境的改善，門禁系統的替換，書架的汰舊外，是否也有想過在圖書館內設置餐廳或咖啡廳？筆者曾拜訪過淡江大學覺生紀念圖書館，發現它位於一樓的餐廳及咖啡廳的設置就是一個很不錯的構想。依個人的了解，圖書館附設的餐廳或咖啡廳不只是方便讀者用餐及交換心得的地方，它同時也是圖書館擴展公共關係的場所之一。如果圖書館行銷是以硬體設備：餐廳、咖啡廳為行銷的產品，那個人認為圖書館想行銷的就是那份細心與體貼了。而依筆者的經驗，讀者在享受了一趟豐富的知識之旅後，對於所聞所見，或有意見想法，或有心得分享，都有馬上一吐為快的想法。如果圖書館有附設的咖啡廳，那也許這種會後的意見交流就應該被包括在 *library tour* 的行程。因為這是一個可以讓讀者以較輕鬆的方式認識 *instruction librarians* 或其他館員的絕佳機會。這也是 *library tour* 另一個重要的目的。依筆者個人的想法，*library tour* 想行銷的不只是以上所列的各種產品，人（館員）本身的行銷也是相當重要的。而有些讀者也會想藉這個機會認識館員，以便了解他們的服務態度，專業知識或學科背景。試想如果顧客不相信行銷員，那他還會購買行銷員所強力行銷的產品嗎？*Instruction librarians* 的角色就像行銷員一樣，唯有讓讀者多認識你，多了解你，那他們才會願意將他們的想法及需求表達出來。館方也因而能根據他們的想法與需求而對圖書館服務的內涵與品質做出合理的改善。

依 *Ellen Dodsworth* 所言，學術圖書館要有良好的圖書館行銷計畫，那它本身需要高品質的產品，而且兩者是不可分離的。本館優良的產品為何？它館又如何？有否新的產品？新產品的品質如何？這些問題都是 *instruction librarians* 在選擇行銷產品前所必須掌握與了解的，同時這也是

---

<sup>6</sup> Marshall, Nancy J. (2001), "Publicrelations in academic libraries: a descriptive analysis", *Journal of Academic Librarianship*, Mar2001, Vol. 27 Issue 2, p116.

擬定圖書館行銷計劃最重要的課題。

## 二、定義指導的對象(Define targeted audience)

Library tour 的對象是誰？是大一新生、研究生、在職專班研究生、教職員或是校外人士？不同的對象需有不同的指導內容。也就是說在進行 library tour 前必須針對不同的對象做市場區隔(Market Segmentation)。以東海大學圖書館(本館)為例，大一新生應首重館藏位置，資料查尋方法，影印服務，待裝室，特藏室，電子教學室，指定參考書，圖書外借，參考諮詢，館際互借，微縮影資料，電子資料庫及網路資源等等的介紹。如果指導的對象是研究生，那電子資料庫及網路資源的介紹就顯得非常重要，因為研究生通常都已經在為學位論文收集資料了。此時能指導他們資料庫檢索的技巧，那對他們的幫助可謂極大。因此 instruction librarians 應該依照不同的對象，適時地調整其指導內容的比重。再如指導的對象是在職專班研究生或校外人士，由於他們在社會上都已有一些影響力，因此在帶他們做圖書館介紹時，應該就要適度地加入一些前面所提的 Public Relations 了。

針對不同的對象要有不同的行銷策略，而行銷策略的好壞絕對會影響行銷的效果。例如筆者在介紹資料庫檢索時，為了引起讀者的興趣，通常會針對不同的系、所提出不同的主題來作檢索說明。而這些主題的選擇則以各系當下最熱門的研究標的為主。如參加 library tour 的系、所是公共行政學系，筆者會以熱門的人力資源管理(Human Resource Management, HRM)為主題來作說明。如果是社會工作學系、所，可能會以青少年犯罪(Delinquency)的研究為主題。而如果是法律系、所，則可能會以現在熱門的智慧財產權(Intellectual Property Rights, IPR)法律問題為例子來作說明。而社會系、所，政治系、所及經濟系、所則分別會以社會階層化(Social Stratification)，政黨形象(Party Image)及世界貿易組織(WTO)為例子來說明各種不同資料庫的檢索技巧。當然範例的選擇會以來參加 library tour 的團體之不同而有差異。所以筆者會準備各種不同的主題，視當時的實際需要來做改變。以讀者熟悉的主題來做檢索示範不但能拉近 instruction librarians 與讀者的距離，同時也較易引起讀者的高度興趣，並能增加與讀者之間的互動。總之，instruction librarians 會針對不同的年級，不同的團體設計出品質優良的行銷內容來滿足不同身份的讀者。這是影響 library tour 相當重

要的成敗的關鍵。

另外 **instruction librarians** 在設計行銷內容時要注意的一個小細節是一定要在讀者來館前充份地與來館接洽圖書館利用指導活動的代表溝通。例如商談來館的人數，時間，想要知道的部份，需要加强的地方，有否需要帶證件(如當場申辦館際互借)? ……等等。一般來說，讀者人數以 15-25 人為宜。如果一個班級超過 25 人，則應該分成兩梯次。另外在指導內容方面，研究生因在校時間不長，通常他們會要求加強提供校外連線及館際互借的資訊。甚至有些研究生會單獨要求就他所研究的主題，提供相關資料的查尋，並定期告知新到館與研究主題有關的最新資訊。如果是這種情形，那可能需要提供專題選粹(SDI)的服務。由於 SDI 是針對個別讀者的服務，需要較充分的時間來討論與溝通，而 **library tour** 的對象是團體，有時間上的限制，因此如果有讀者要求提供 SDI 服務，那就需要另外安排其他時間了。此外，有些需要核對證件的圖書館服務項目，例如館際互借，大學圖書館聯盟借書等，都可以透過事先的溝通，提醒讀者備妥證件來節省讀者寶貴的時間。因而為了滿足不同讀者的需求，事前的溝通是必要的，同時筆者認為良好的溝通也是達成行銷目的的第一階段要務。商品的行銷如此，圖書館的行銷亦復如此。

### 三、選擇推廣的方式(Choose type of outreach)

圖書館行銷可以利用下列管道達到行銷的效果：<sup>7</sup>

1. 展覽(exhibits)
2. 新聞發佈(press releases)
3. 讀者意見信箱(complaint/suggestions boxes)
4. 本館或他館簡訊(library newsletters)
5. 友誼團體(friends group)
6. 校園、系所簡訊，社區簡訊(campus and department newsletters, community newsletters)
7. 招待會(receptions)
8. 書籍特賣會(book sales)

---

<sup>7</sup> 同註 1。

### 9.特別集會(special events)

**Library tour** 也可以透過這些管道發佈時間，地點及方式等相關訊息來吸引讀者或引起他們參與的興趣。而現在利用電子佈告欄(BBS)，圖書館網頁(homepage)和電子郵件(e-mail)來發佈 **library tour** 的訊息也是一些不錯的選擇。

**Instruction librarians** 在執行 **library tour** 前可以仿效行銷員在介紹產品時發出 DM 一樣，事先把圖書館平時已準備好的圖書館手冊、資料庫使用指引、學科及專題文獻指引、各學科適用資料庫介紹等紙本式的資料分發給讀者，以使讀者在參加活動前可以預先了解 **library tour** 的大概內容。同時也可以利用上述的各種媒體將這些資料發佈，以利讀者採取自學法(**self-guided**)的方式預先或在平時針對 **library tour** 指導課程來自我教育及自我訓練。

此外依筆者個人的想法，圖書館如果能定期舉辦新、舊書特賣會，或是淘汰舊書贈送的特別集會，不但能讓讀者參與，或能感受圖書館的大方，同樣地也能達到圖書館行銷的功能。而圖書館也會因為舊書的淘汰贈送而加速新書的購入，不但能充實館藏，而且也可解決館藏空間不足的問題。同時 **instruction librarians** 也可以利用這個活動的機會向讀者表達館方對讀者的關心與美意。真可謂一舉數得，何樂而不為？

圖書館也可以採取對社區的主動服務(**community outreach**)以吸引『顧客』上門。<sup>8</sup>例如在 12 月初配合全國圖書館週舉辦一系列活動，設計社區人士可以參加的節目，來吸引社區人士的參與。也可以主動到鄰近的鄉、鎮、區公共圖書館或中、小學圖書館舉辦講習會或相關活動來吸引社區人士的關心與參與。這也是應用前面所提的 **Public Relations** 的絕佳機會。

### 四、評估計劃的成效(Evaluate the program)

行銷的目的之一是增加顧客對產品的需求，同時進而能穩定地達到銷售的目標。圖書館也希望能讓讀者在每一次的 **library tour** 中得到實質的幫助與收穫。一個成功的行銷人員，其成功的技巧之一便是不斷地對顧客付出關心，並且能熱心地幫顧客解決任何問題。同時為了滿足顧客的不同

---

<sup>8</sup> 高錦雪,“圖書館的推廣、行銷與公關” 書苑 26 民 84.10 頁 19-24

的需求，行銷人員也會要求其所代表的公司設計出新的產品來滿足市場的需求。**Instruction librarians** 在圖書館行銷中的角色扮演也是如此。他們不斷地要解答讀者所提出的任何問題，同時也要把讀者的意見與需求轉知館方，以使館方在改善服務品質時有所依據。因此 **library tour** 在讀者與圖書館行銷間變成一個相當重要的界面。就像電子資料庫的檢索一樣，有了通行的密碼，通過了這個界面，讀者就可以輕鬆自在的進入不同的資料庫瀏覽。同樣地圖書館也會根據 **Instruction librarians** 得自讀者的意見來解決及滿足讀者的需求，來追求圖書館本身的成長，甚至於為了圖書館行銷的功能而提高其服務的內涵與品質。

另外為了達到 **library tour** 的成效及圖書館行銷的目的，**Instruction librarians** 可以在進行 **library tour** 前先討論一套可行的行銷策略。這個策略包括時間的控制，導覽的路線，指導的內容，機器的使用，臨場的反應及問題的解答等等。因此圖書館應該成立一個 **library tour** 的規劃小組，針對圖書館行銷的目的，定出一個可以給 **instruction librarians** 遵行的行銷策略。例如在時間的控制上，由於 **library tour** 的時間都在 1 至 2 小時內，如何在如此短的時間內將事先規劃的指導內容完全地呈現出來，這是需要累積相當多經驗才能辦到的。而導覽的路線也會影響時間的控制，多繞一個樓梯可能會影響下一個指導的時間。指導的內容則關係著 **library tour** 的成敗，這部份更需要仔細的規劃。再如機器的使用上，當 **instruction librarians** 在介紹讀者如何檢索資料庫時，依據筆者的經驗，一人一機(電腦)是最有效果的一種方式。而且在指導的過程中也可以不完全由 **instruction librarians** 來主導。可以開放由讀者適度的參與來提高他們學習的興趣。**Library tour** 針對資料庫檢索的行銷策略是希望每一位讀者都能熟悉每一個資料庫的操作方式及其技巧，因此當我們在擬定 **library tour** 的行銷策略時應特別注意到讀者喜好的學習方式及其傾向。一人一機不但能提高讀者學習的興趣及效果，同時它對前面所提圖書館硬體設備的圖書館行銷也有加分的效果。

此外有一點是所有 **Instruction librarians** 應該注意的是在讀者所提問題的解答上要有其一致性，不要一個問題出現兩種或兩種以上的答案。因此對於一些常見或較可能出現的問題，必需經過仔細的考量及積極的演練。如此經過不同意見的交流，可以讓解答更接近事實，同時也能讓 **library tour**

的行銷更具說服力。

決定行銷成敗的另一個關鍵因素是售後服務。很多非常成功的行銷員，他們在售出商品後都因為能繼續不斷地提供售後服務而得到顧客的信任，並因而得以有了服務下一位顧客的機會，進而能達到銷售的目標。Library tour 的售後服務是甚麼？除了前面所提的專題選粹(SDI)、館際互借(interlibrary loan)外，筆者認為最重要的是參考諮詢服務。參考諮詢服務可說是 library tour 服務的延申。Instruction librarians 所面對的問題，Reference librarians 都有充分的認知與了解。兩者之間最主要的差異在於參考諮詢服務的場所是固定在參考櫃台，而 library tour 則是做全館的導覽。以指導的方式而言，Library tour 是團體指導，而參考諮詢服務則是個人指導。<sup>9</sup>此外兩者在服務的時間上也有不同。參考諮詢服務的時間相當長。從開館到閉館都是參考諮詢服務的時間。而 library tour 則只限定在 1 小時到 2 小時之間。讀者在 library tour 中無法獲得解答的問題，大部份都能在開館的時間內得到 reference librarians 的解答。此外這兩者之間最大的相同點在於 instruction librarians 都是 reference librarians，因而兩者的服務是有其互補性及延續性的。由此筆者認為參考諮詢服務是 library tour 的售後服務了。參考諮詢服務在本文筆者將之視為 library tour 的售後服務，但是它在圖書館行銷及圖書館服務中的重要性是無庸置疑的。參考諮詢服務在圖書館行銷及圖書館服務中的重要性不在本文的討論範圍內，以後有機會再詳文論之。本文只就它與 library tour 服務相似的部份加以說明。

只有行銷而沒有售後服務，那顧客在產品的使用上出現問題時要如何獲得解決？只有 instruction librarians 的行銷，那讀者往後在資料的查尋過程中遇到困難時有誰能幫助他們？如果顧客碰到的問題無法獲得行銷員或他所代表的公司的解決，那他還會購買相同的產品嗎？如果讀者在資料的查尋上遇到困難，但卻找不到 reference librarians 可以詢問時，那讀者還會相信圖書館的服務嗎？這個時候行銷員或 instruction librarians 及 reference librarians 的重要性就彰顯出來了。讀者(尤其是新生)在經過了一次豐富的 library tour 後，對於圖書館的利用有了初步的了解。但當自己選

---

<sup>9</sup> 張秀珍，“談大學圖書館利用教育--以東海大學圖書館為例”，《書苑》22，民 83.10，頁 15-28。



定研究的標的或老師指定研究的主題提出來了，除了有些已有資料查尋經驗的讀者外，一般的讀者在 library tour 中所學到，所聽到的一些圖書館利用的常識，由於缺少實務的經驗，或沒有完全了解 instruction librarians 的指導，一時之間恐怕還無法完成一篇論文或一個研究報告。那怎麼辦？參考諮詢服務就提供了讀者任何問題的解答。服務的範圍及內容從 James Rice 所謂的第三層次書目指導(Bibliographic Instruction)，<sup>10</sup>到現在的電子參考服務(E-Reference)<sup>11</sup>都包括在內。Reference librarians 因為是圖書館服務的最前線，最能了解讀者圖書館利用的反應。Reference librarians 把這些讀者提出的意見及讀者的反應轉告館方及 instruction librarians，以便館方及 instruction librarians 對圖書館行銷及 library tour 做出適當的調整與改善。假如公司沒有設置顧客服務中心，假如圖書館只有把產品推出來行銷而沒有設置像參考諮詢服務這樣能直接與讀者面對面溝通，並能直接回答問題的售後服務，或則推出品質不良的售後服務，如提供讀者錯誤的資訊等等。這些否定的因素都會影響行銷的績效而無法達成預定的目標，並且會影響未來的成長與發展。企業的行銷如此，圖書館的行銷也是如此。這點是負責 library tour 行銷的 instruction librarians 及負責售後服務的 reference librarians 所應該注意並引為警惕的。

圖書館行銷的目的，就在於建立起學生與館方，讀者與館藏間的良好關係。<sup>12</sup>Library tour 雖然只是圖書館行銷的方式之一，但它在學生與館方，讀者與館藏間卻扮演著相當重要的角色。試想如果學生或讀者在與圖書館的第一次接觸之後就對圖書館留下不良的印象，那圖書館如何再做行銷？因此筆者認為，一個有計劃，有效率，同時能根據行銷原理而組織的 library tour 在圖書館行銷中就顯得非常重要。由於 library tour 在圖書館行銷中愈來愈突顯它的重要性，因而在 1990 年中期以後，圖書館的公共關係，推廣與行銷的責任漸漸地落在 instruction librarians 的頭上。<sup>13</sup>Instruction librarians 要如何把這個工作做好？有一個原則是可以把握的：讀者對圖書

---

<sup>10</sup> 呂春嬌，“圖書館利用教育的理論與實務”，《書苑》，22 民 83.10，頁 7-14。

<sup>11</sup> Series : Future of the Library. (2001), “The shape of E-Reference”, Library Journal, 02/01/2001, Vol. 126 Issue 2, p46.

<sup>12</sup> 史久莉，“淺談大學圖書館的行銷工作”，《圖書館管理學報》3，民 86.06，頁 89-98。

<sup>13</sup> 同註 1。

館的了解愈多，他們就愈有理由來被感動、回饋，甚至於提供幫助。<sup>14</sup> 因此參與 library tour 的 instruction librarians 有必要依據行銷的原則，用心地設計一個有效率的 library tour，並嚴格執行圖書館的行銷策略，如此要達到圖書館行銷的目的就不是一件困難的事了。而要如何評估 library tour 是否達成圖書館行銷的成效？我想 instruction librarians 只要隨時記得 Carol Bryan 所說”讀者對圖書館的了解愈多，他們就愈有理由來被感動、回饋，甚至於提供幫助”的這個原則，完整地把握想要讓讀者知道的及希望他們參與的部份表達出來，那接下來就只能由讀者來評斷了。

筆者身為 instruction librarian 多年，深深感受到讀者對 library tour 的需求與盼望。本學期開學以來，已有許多學系、班級要求本館提供這項服務。可以想見此一需求是存在的。而由有些系、所每年都會來電要求提供學生 library tour 來看，這項計畫執行的成效並不差。尤其在帶領讀者一次豐富的知識寶庫之旅之後，有些班級代表甚至會獻上一束花來表達謝意。雖然我們不希望讀者要有回報，因為那畢竟只是圖書館的服務項目之一，也是身為 instruction librarians 應該做的事。但我們最希望的是讀者能在一次費心安排的 library tour 中有所收穫，並且能喚起您對圖書館的關心與支持。本館的 library tour 服務行之多年，參考組張秀珍組長曾有專文詳述東海大學圖書館利用教育的實施經過，提供推展大學圖書館利用教育的參考。<sup>15</sup> 本文所述若干觀念亦經她的指導與釐清，她在大學圖書館利用教育的學養與經驗可為後生晚輩的 instruction librarians 參考與學習。本館的 library tour 在張組長的帶領下，於內容與技巧上都經過多次的討論與演練，在質與量兩方面都甚為可觀。當然本組的 instruction librarians 不會以此為滿足。一個更完美的 library tour 計畫對 library tour 本身，甚至於對圖書館行銷而言，都可產生更大的助益與效果。

根據以上幾個行銷原則而組織的 library tour 是否讓您有來館一探究竟的衝動？如果答案是肯定的，那本文利用在圖書館館訊推出的行銷應該算是成功的。如果答案是否定的，那本文就必須重新擬定其它行銷策略了。

---

<sup>14</sup> Bryan, Carol. (1997), "Tours make outsiders library insiders: show them around to gain their understanding and support", Library Imagination Paper, Fall97, Vol 19 Issue 4, p1.

<sup>15</sup> 同註 9。

依照筆者的想法，如果您從未參加過 **library tour**，也許那只是您個人的一個小小的損失，或者不算損失。但是對圖書館而言，沒有您的關心與支持，圖書館是無法成長與茁壯的。**Library tour** 是一個建立您與圖書館關係的起點，同時它也為您開啟了第一道知識的寶藏。如果您已經參加過圖書館 **library tour** 的服務，那 **instruction librarians** 更想知道您對這個活動的想法與意見，因為您的想法與意見可使我們更有效率規劃 **library tour** 的內容，更專業地推廣 **library tour** 的圖書館行銷功能，讓讀者與圖書館能達到雙贏的境界。筆者負責規劃與執行社會科學院各系、所的 **library tour** 服務多年，有一些心得與經驗可以與您交流，同時更希望您能提供寶貴的意見。如果您有任何想法或您想參加以系、所班級為單位的 **library tour**，來電請洽校內分機 2712 或以 e-mail [jackchen@mail.thu.edu.tw](mailto:jackchen@mail.thu.edu.tw) 聯絡。

## Roughly discuss the practices of Library Tour relating to Library Marketing

### 【Abstract】

The basic purpose of a library tour is to lead the readers to be fully, clearly aware of the locations of library collections and to familiarize the readers with the uses of library information, as well as the ways to access that information through a very short time but a harvest travel to library. This is a very simple purpose. But you are not going to buy it if I tell you that a library tour also has something to do with “marketing”. Most librarians know that library marketing bears a key role in modern library operations. As a reader, you probably didn’t know that the library had been marketing to you. This article tries to explain some workable principles for library tour services relating to library marketing. Hopefully it can build itself a communicating gateway connected with theories and practices to readers and to library marketing.

關鍵詞：Public Relations，Marketing，Instruction Librarians，Library Marketing，Library Tour

## 迴響

### 出席【全國館際合作系統座談會】報告

時 間：九十年十二月二十四日 14:00 - 17:00

地 點：台灣大學圖書館國際會議廳

報 告 者：曾奉懿

前 言：

主持人：邱淑麗（國科會科資中心組長）致詞

歡迎各位同道，不遠千里撥冗來參加這一年一度的座談會，在此要向各位致歉的是我們科資中心孟主任因為公務繁忙不克前來參加座談會，就由我在表他參與此次聚會，並與大家齊聚一堂共同討論，在這段期間內使用「全國館際合作系統」時所遭遇到的困擾，或是期望系統中心改善的部份。又我們也要非常感謝交通大學柯博士與柯博士所領導的團隊在這一年中為大家所做的努力與付出。今日也藉此機會，讓柯博士簡敘其在作業中所面臨到的作業瓶頸，及需各位會員單位鼎力配合的地方告知各位會員單位。

座談會內容：

座談會共分下列幾個議題

1. 柯皓仁博士 談「全國館際合作系統」現況
2. 李美燕組長 談 期刊複本銀行( New)
3. 簡玉菱小姐 談 全國館際合作系統上的各項連結服務
4. 潘妹琪小姐 談 科資中心新版 STICNET 簡介
5. 各館意見交流

#### 1.柯博士(交通大學 副教授)「全國館際合作系統」現況

柯博士提到「全國館際合作系統」目前參加的館合單位共有 388 個館、已註冊的讀者人數逾有 48,000 人，上線申請人次已達 2,070,000 人次(2000 年上線人次為 844,950)，且各申請件完成的時間大部份都在 3 日之內完成。由以上數據可知(一年之中增加了 1,220,000 餘人次)，本系統在國內運作已相當穩定且不斷的持續成長，這要感謝各位同道默默的付出與努力。

但在這片榮景之下，結算中心在此仍有些話要對大家說，那就是請

各位館合單位每月儘早繳款至結算中心莫延宕。另外如果結算中心必須付錢給會員單位時，能否請該會員單位先開列收據至結算中心，待結算中心收到收據後再行寄款至該會員單位。請各會員單位將此議題帶回各單位研議辦理。(註：有關此項議題，由於本館每月結算後，絕大部份是需繳款至結算中心，故此議題對本館的作業進行沒有影響。)

## 2.李美燕組長(交通大學圖書館) 期刊複本銀行(New)

李美燕組長談到「全國館際合作系統」開發新的期刊複本銀行的立意，是想將全國各圖書館藏在各館各個角落的期刊複本透明化，建立完整的書目檔以方便各個圖書館互通有無，以節省各館採購期刊(補足缺期)的經費負擔。而複本期刊銀行的建立則端賴各館期刊館員的鼎力配合，惟中心目前尚無人力做書目控制，所以請各館期刊館員在建檔時務求正確詳實，以期達成資源共享之目的，進而節省各館在期刊採購(補足缺期)的經費支出。

## 3.簡玉菱小姐(交通大學圖書館) 全國館際合作系統上的各項連結服務

簡玉菱小姐指出全國館際合作系統上的各項連結服務目前有三個模組：

- ◎文獻傳遞服務入口網站 DDS Portal
- ◎科資中心碩博士論文目錄索引系統
- ◎國家圖書館遠距圖書服務

惟「國家圖書館遠距圖書服務」中的「中華民國期刊論文索引影像系統」，尚未正式納入「全國館際合作系統」中，因其若納入「全國館際合作系統」屆時會影響館合系統每月結算沖銷的金額(亦即難以辨識某筆究竟是屬於館合業務的？抑或是「中華民國期刊論文索引影像系統」的會員費用？)因為影響結算金額至巨，所以目前仍在研議中尚未正式納入「全國館際合系統」中。

## 4.潘姝琪小姐(國科會科資中心) 科資中心新版 STICNET 簡介

潘姝琪小姐就全國科技資訊網路(STICNET)，異動部份，提醒各館注意事項如下：

- \* Netscape 4.5 ， IE5.0 以上
- \* 可使用瀏覽器的 back(上一頁)鍵跳至任一畫面，至資料庫選擇畫面，記錄清除

- \* 跨資料庫查詢，資料整合顯示
- \* 舊系統 90 年 12 月 31 日 12:00 停止服務(新系統自 91 年 1 月 1 日 0:00 啟動)
- \* 可關閉 8851 及 8861port

#### 另外有關資料庫計費原則

##### 檢索不計費(看詳目的部份則需計費)

收費金額=傳輸費率×詳目顯示下載筆數

多次顯示及下載同一筆詳目資料，只計費一筆費用

#### 5.各館意見交流

- ◎希望能將系統中之中文/日文/大陸期刊的資料庫合而為一，以免讀者為查某一中文刊物需同時找 3 個資料庫。(系統中心將會帶此議題回去研議改善)
- ◎希望能採統一計費標準(全國館際合作系統無法強制各會員單位制訂單一費用，因為這牽涉到各館的實際業務運作情形，為避免干預他館業務,所以計費標準仍交由各館自行訂之。
- ◎各館在每月收到 e-mail (當月結算清單)時，即可著手繳款動作，亦即每月 10-15 日完成匯款。(各會員單位將全力配合)

#### 逢甲大學「數位時代圖書館整建裝修工程研討會」報告 場次三：「營建工程」專題(12 月 16 日)

館長室 王鑫一

##### 一、逢甲大學土木系教授兼營建及防災中心主任 許澤善

以 921 地震為例，強調建築結構的耐震能力，主要強調設計上的強度不足，且多為因地下室面積大於實體建築物時，最容易倒塌。

以逢甲大學圖書館整建裝修工程為例：

- 1.結構體檢標準作業程序 並作多種結構試驗(如鑽心抗壓試驗)。
- 2.補強方面有：a.樓板補強，b.樑(含剪力破壞)補強，c.柱補強。
- 3.結構升級：消能器(阻尼器)。

##### 二、成中恆營造有限公司 總經理 施鵬賢

以逢甲大學圖書館整建裝修工程為例：

配合建築師及圖書館分次發包都必須有高密度的配合，這樣才能避免重做的可能性，雖然還是有許多地方是一改再改，另外還要配合建築系的老師做實驗，在工程的安排上也是倍感挑戰。

### 三、數位化圖書館空間的表演者-e 化傢俱 遠東鐵櫃鋼鐵廠股份有限公司 周宥霖

說明配合建築空間的規劃設計，如何藉由服務機能的重新定義、空間區位的配置、使用行為的導引、新材料的運用、色彩的搭配以美學形式挑戰視覺效果，顛覆以往圖書館家具刻板印象。

結論：

逢甲大學以未來及啟發性、特色、實用性為其設計目標，其手段是非常的破壞及完全的建設，尤其在不閉館的情況下來完成，其毅力、團結及溝通能力著實讓人敬佩，而且更不吝嗇得將其經驗與同道分享，值得推崇。

這次研討會中我抱著學習的態度也發現逢甲圖書館大量採用新材質以及空間的配置有了以下兩個問題及結論：

1.大量採用鐵製品(窗戶及消能器)在維護上是否有擬定維護計劃，否則以台灣的氣候想必很快就會生鏽。可是每年粉刷必定要花一定的維護費用。

2 技術服務區上移至四樓僅留讀者服務在一樓，並將書庫往下移，其最重要的因素為讀者與館舍載重的考量。

## 參加【傳技公司使用者大會暨新產品發表會】心得報告

時 間：民國九十年十一月二十八日

地 點：國立中興大學資訊科學大樓 2 樓

主辦單位：傳技資訊公司

協辦單位：國立中興大學圖書館

出 差 人：楊綉美 陳淑慧 王琬萍 施麗珠

撰 稿 人：陳淑慧 王琬萍 施麗珠

### 一、前言

本館自動化採用傳技系統以來，歷經 T1-T2 階段，其間由於種種因素，運作不是很順利。後來經由同仁努力與傳技溝通，再修改，以配合館內需求。直到現在編目組、採購組、流通組和期刊組，仍然繼續使用該系統。



我們由衷期望傳技能廣徵使用者的問題加以解決，俾使圖書館自動化系統更臻完美。

## 二、會議內容紀要

這次研討會主要介紹傳技資訊公司最近研發的產品，其項目分述如下：

### 1.語音查詢服務系統( Call In/Call out )

其主要功能可以省去館員人工催書作業，減少讀者來電詢問次數，可彈性選擇通知特定讀者，提供讀者方便、快速的查詢或續借。

目前本館書籍的催缺方式以 E-mail 為主，對長期未還書的讀者則採定期公告。

這兩個提醒的輔助方式，並不需要另增加經費的支出，而若使用語音查詢服務系統，在每回的催缺中尚需要一筆為數不小的電話費用，何況尚有聯絡不到讀者或是重覆通知等等的問題待改進。

### 2.Z39.5 協定

即開放系統互連資訊檢索應用協定，也是一套網路上進行資訊檢索時資料傳輸的標準。它規範使用者連上資料庫，下達查詢條件，以及取得檢索結果的一般性細節。此協定是以主從模式( Client-Server Model )為架構，定義 Server-Client 兩端的傳輸方式。此套軟體包含伺服器端軟體(Z-Server)與使用端軟體(Z-Client)，前者傳技免費提供，而後者須購買，但可提供採購、編目與 Webpac 三個模組。使用 Z39.5 標準最大的好處，在於它可讓使用者能以一套標準的方式存取各類不同、異質的電子資源。除了書目資料檢索外，它還可以運用於任何型態資訊檢索。

### 3.Totals II-Pro 期刊加值版

此版本的功能簡介如下：

- a.自動檢查催缺作業。
- b.可由使用者自定項目選單及欄位名稱。
- c.查詢點記憶功能。
- d.增加詢價作業功能。
- e.使用者可自訂書目新增模式。
- f.使用者可自訂發訂時登錄本展開與否。
- g.增加附件登錄、催缺功能。

附件的定義依黃淵泉所著的《中文圖書分類編目學》是指必須和出版品一起使用的隨書附帶的材料。目前西文期刊的著錄方式除了主刊外，其餘像 Special issue、Supplement、Index、Directory、CD ……等均均以特刊處理畫面，也可出現在 Webpac 的視窗畫面。

- h.增加登錄本改掛及登錄本移送功能。
- i.增加合訂本改掛及合訂本移送功能。
- j.裝訂作業可指定登錄本擬裝/批次重裝。
- k.查詢書商退款紀錄。
- l.更多樣化的報表功能，符合各館不同需求。
- m.完整的期刊外借功能，輕鬆處理流通轉檔作業。
- n.更多、更完整的查詢點。

傳技資訊公司發展期刊模組超值版可以改善原期刊模組 2.2 版的缺點,但所費不貲，舊客戶昇級價 NT\$150,000 (含教育訓練及資料轉檔)，2001 年底前昇級優惠價 NT\$88,800。

#### 4. E-Support

Support Automation 是一套針對 PC 用戶使用電腦軟體，所遇到的問題，進行預防及修復，可輕鬆解決電腦管理及維修問題，不只協助 IT(Infrastructure Technology)服務人員，提昇服務品質及工作效率，更可作為電腦教學的輔助工具。易言之，這產品具有軟體保護及修復功能，可降低電腦技術支援服務上的人力與物力。

#### 5. 資訊隨選系統 (IOD:Information on Demand)

建構此系統的基本條件是網路技術及數位媒體要夠成熟，由於它的即時性、互動性可提供遠距教學的最佳學習環境，充分使用媒體資源，以增進學習興趣，降低管理人員管理媒體之成本。

#### 6. AMADIS (Automatic Manager:Archive and Document Integrated System)影像

### 文件辨識檢索與管理系統

此產品具有影像處理清晰化、分析文件，將圖文作處理，並有 OCR (Optical Character Recognition) 的整合功能，該系統最常應用到博碩士論文、研究報告及各類型建議書等文件。

### 三、結論與建議。

由於網路技術及多媒體科技的快速發展，傳技公司為了因應各圖書館需求而研發上述軟體，其效益及功能有待進一步評估，而使用這些產品最大的前提是經費許可。建議使用傳技圖書館自動化系統的單位聯合起來，共同商議對策，請傳技儘速解決 T2 的問題，或免費提供期刊加質版和 Z39.50 系統，而不是要使用單位再花錢購買。我們深信隨著科技迅捷的腳步，圖書館的服務方式一定更豐富、更多元，因應多變的網路環境，圖書館員扮演領航者的角色，許多作業的方式會有些改變，最終目的是提供讀者更好的服務，幫助讀者在短時間內找到所需的資料。

## 館務工作

古籍整理系列：善本古籍史部目錄--正史類二

特藏組 謝鶯興

史記存一百二十九卷十八冊 漢司馬遷撰 唐司馬貞索隱 舊鈔本 路  
應龍、梁萬逵、支重器、王澤、李克儉、龐體亨、張執政、張化麟、  
支應舉、吳維垣、馬英芳、辛之謨、楊繼鼎、喬桐、賈一蘭、周之才、  
郭金城等謄錄 B01(1)/(A)1773-01

藏印：「正在我輩」、「東海大學珍藏之記」。

板式：四周雙欄，板心或有或無。每葉七行，行十六字，偶見十七字者。

板框 18 x12 公分。

扉葉題：「自五帝本紀第一

至項羽本紀第七

少

五帝本紀第一 夏本紀第二 殷本紀第三

周本紀第四 秦本紀第五 始皇本紀第六

項羽本第七 以上俱少 自高祖本紀以下俱全

共本紀十二 表十 書八 世家三十 列傳七十凡百三十篇」

各篇首行題「史記」，次行題篇名及篇次「○○○○第○○」，篇末偶見騰錄者姓氏題「○○○騰」。

按：一、因係抄本，雖每葉的界欄是用雕板再刷藍色顏色印製而成，但不能稱為藍印本，或可稱為藍絲欄本；刷印部份無板心，與一般雕板印刷的有板心不同，每半葉皆為完整之板；後人補抄之葉則有板心。半葉與半葉之間則題篇名「○○○」，行與行間偶見評語或讀音。

二、是書舊題「唐司馬貞索隱 舊抄本」，未著錄抄者姓氏。細審全書，除硃筆點讀，偶有評語、訂補或讀音，篇末或錄「索隱述贊曰」，或篇中錄「褚先生曰」，或錄「正義曰」，未見司馬貞之注解，與一般注解本用夾注雙行小字不同，亦即是以白文的方式呈現，詳見於下：

- 1.全篇或部份為後人所抄補，而篇末無「索隱述贊曰」者，有〈高祖紀〉末葉、〈高祖功臣年表〉(板心無篇名)、〈禮書〉(前四葉之板心無篇名)、〈律書〉末葉(該葉板心無篇名)、〈魯周公世家〉第十五至十六葉，十八至廿六葉(此數葉板心無篇名)、〈三王世家〉(篇中收錄「褚先生曰」數葉，篇末題「張化麒騰」，但無抄補之事)、〈吳王濞列傳〉(篇末殘闕，「太史公曰」末行為後人補抄)等篇。
- 2.篇末收錄「索隱述贊曰」之語者，有〈呂后本紀〉、〈孝文本紀〉(作「素隱述贊」)、〈孝武本紀〉、〈三代世表〉、〈十二諸侯年表〉、〈六國表〉、〈秦楚之際月表〉、〈漢興以來諸侯年表〉、〈惠景間侯者年表〉、〈建元以來侯者年表〉(篇中錄「後進好事儒者褚先生曰」之語)、〈建元已來王子侯者年表〉、〈漢興以來將相名臣年表〉(僅見「索隱述贊曰」語數行，板心則題「漢興」二字)、〈禮書〉、〈樂書〉、〈律書〉、〈歷書〉、〈天官書〉(第十二葉為後人抄補，板心無篇名)、〈封禪書〉(篇末錄「索隱述贊曰」語，末行則題「揚休勒誌」四字)、〈河渠書〉、〈平準書〉、〈吳太伯

世家》(第一至五葉，十至十五葉為後人抄補，板心無篇名)、《齊太公世家》(第一至四葉板心題「齊太公紀」、《魯周公世家》(第一至十四葉及第十七葉之板心題「魯周公紀」，第十五至十六葉及第十八至廿六葉為後人抄補)、《燕召公世家》(末先附《曹叔世家》再附「索隱述贊曰」語)、《陳杞世家》、《衛康叔世家》、《宋微子世家》、《晉世家》、《楚世家》、《越世家》、《鄭世家》、《趙世家》、《魏世家》、《韓世家》、《田敬仲完世家》、《孔子世家》、《陳涉世家》(篇中收錄「褚先生曰」數葉)、《外戚世家》(篇中收錄「褚先生曰」語數葉)、《楚元王世家》、《荊燕世家》、《齊悼惠王世家》、《蕭相國世家》、《曹相國世家》、《留侯世家》、《陳丞相世家》、《絳侯周勃世家》、《梁孝王世家》(篇中收錄「褚先生曰」語數葉)、《五宗世家》、《伯夷列傳》、《管晏列傳》、《老莊申韓列傳》、《司馬穰苴列傳》、《孫子吳起列傳》、《伍子胥列傳》、《仲尼弟子列傳》、《商君列傳》、《蘇秦列傳》、《張儀列傳》、《樗里子甘茂列傳》、《穰侯列傳》、《白起王翦列傳》、《孟嘗君列傳》、《平原君虞卿列傳》、《信陵君列傳》、《春申君列傳》、《范雎蔡澤列傳》、《樂毅列傳》、《廉頗藺相如列傳》、《田單列傳》、《魯仲連鄒陽列傳》、《屈原賈生列傳》、《呂不韋列傳》、《刺客列傳》、《李斯列傳》、《蒙恬列傳》、《張耳陳餘列傳》、《魏豹彭越列傳》、《黥布列傳》、《淮陰侯列傳》、《韓王信盧綰列傳》、《田儋列傳》、《樊鄴滕灌列傳》、《張丞相列傳》、《酈生陸賈列傳》、《傅靳蒯成列傳》、《劉敬叔孫通列傳》、《季布欒布列傳》、《袁盎晁錯列傳》、《張釋之馮唐列傳》、《萬石張敘列傳》、《田叔列傳》(篇中先錄「索隱述贊曰」語，再錄「褚先生曰」語數葉)、《扁鵲倉公列傳》(前七葉板心題「扁鵲」，第八葉起板心題「倉公」，篇中先錄「索隱述贊曰」語，再錄「正義」語)、《魏其武安侯列傳》、《韓長孺列傳》、《李將軍列傳》、《匈奴列傳》、《衛將軍驃騎列傳》(第二葉為後人抄補)、《平津侯主父列傳》(篇中於「太史公曰」後，繼錄「太皇太后詔」及「班固曰」數葉，篇末再錄「索隱述贊曰」語)、《南越尉佗列傳》、《東越列傳》、

〈朝鮮列傳〉、〈西南夷列傳〉、〈司馬相如列傳〉、〈淮南衡山列傳〉、〈循吏列傳〉(第一、二葉有抄補)、〈汲鄭列傳〉、〈儒林列傳〉、〈酷吏列傳〉、〈大宛列傳〉、〈游俠列傳〉、〈佞幸列傳〉、〈滑稽列傳〉、〈日者列傳〉(篇中錄「褚先生曰」語數葉)、〈龜策列傳〉、〈貨殖列傳〉、〈太史公自序〉(篇末錄「索隱述贊曰」語不全，又末兩葉有後人補抄)等篇。

3. 篇末題膳錄者姓氏：

- a. 〈漢興以來諸侯年表〉、〈魏豹彭越列傳〉等篇末皆題「路應龍膳」。
- b. 〈建元以來侯者年表〉、〈田儼列傳〉等篇末皆題「梁萬奎膳」。
- c. 〈天官書〉、〈蘇秦列傳〉、〈儒林列傳〉等篇末皆題「支重器膳」。
- d. 〈平準書〉、〈楚世家〉、〈趙世家〉等篇末皆題「王澤膳」。
- e. 〈宋微子世家〉篇末題「李克儉膳」。
- f. 〈外戚世家〉篇末題「龐體亨膳」。
- g. 〈留侯世家〉篇末題「張執政膳」。
- h. 〈三王世家〉篇末題「張化麒膳」。
- i. 〈伍子胥列傳〉、〈匈奴列傳〉等篇末皆題「支應舉膳」。
- j. 〈白起王翦列傳〉篇末題「吳維垣膳」。
- k. 〈春申君列傳〉篇末題「馬英芳膳」。
- l. 〈田單列傳〉篇末題「辛之謨膳」。
- m. 〈刺客列傳〉、〈佞幸列傳〉(〈佞幸列傳〉的首葉板心下題「錢世傑寫林志刻」)等篇末皆題「楊繼鼎膳」。
- n. 〈傅靳蒯成列傳〉、〈龜策列傳〉等篇末皆題「喬桐膳」。
- o. 〈田叔列傳〉篇末題「賈一蘭膳」。
- p. 〈魏其武安侯列傳〉篇末題「周之才膳」。
- q. 〈司馬相如列傳〉篇末題「郭金城膳」。

由上所列得知，是書部份為後人抄補，而未錄「索隱述贊」之語外，大都在篇末轉錄司馬貞之「索隱述贊」語。另部份亦轉錄「褚

先生曰」，而「正義曰」與「班固曰」亦各出現一條，舊錄「唐司馬貞索隱」之認定有誤。

三、又〈佞幸列傳〉首葉板心之下題「錢世傑寫林志刻」，然篇末又題「楊繼鼎謄」，提供兩個線索：

- 1.該篇之抄書與謄錄，似乎不是同一人。
- 2.既有「錢世傑寫」，又有「林志刻」，此種記載方式理當為雕板印刷專有，即由「錢世傑」上板，「林志」則為刻工。但本書明顯是抄本，不可能又出現上板者與刻工，故先提出此一問題。或許是「楊繼鼎」於謄錄時不小心連所底本之「寫者」與「刻工」一併抄錄，待日後查核《史記》歷代板本是否載有「錢世傑寫林志刻」等字樣或上列各位謄錄之姓氏後，再確認。

因此，當於舊題「舊抄本」下補「路應龍、梁萬達、支重器、王澤、李克儉、龐體亨、張執政、張化麟、支應舉、吳維垣、馬英芳、辛之謨、楊繼鼎、喬桐、賈一蘭、周之才、郭金城等謄錄」。

## 訊息

東海大學圖書館無線網路暨電子導覽系統啟用典禮

日期：2002.02.18

活動程序： 10:00-10:25 來賓報到  
10:25-10:30 牧師祝禱  
10:30-10:40 校長致詞  
10:40-10:50 貴賓致詞  
10:50-11:00 啟用系統  
11:00-11:30 導覽參觀

從藏書樓到學習平台：

在新世紀的初期，東海大學圖書館希望以創新、追求卓越觀念與做法，推動傳統圖書館的轉型，因之，我們透過努力，希望達成下列目標：

- 1.積極將人文與科技結合，不忘記傳統的精神，更結合科技的

運用。

- 2.為突破實體上的限制，積極將圖書館建構為數位化資料使用與學習的中心。
- 3.積極從被動的服務，轉向主動提供的讀者資訊需求的服務導向。
- 4.建構新世紀圖書館的新目標--電子化的「學習平台」。

## 您可以擁有 Grolier 永久性的個人專屬密碼及帳號

期刊組 鍾素明

圖書館引進 Grolier Online (葛羅里百科全書) (<http://go.grolier.com>) 旗下百科全書，計有 7 種，詳細名稱如下：

- \* Grolier Encyclopedia American Online(大美百科全書線上資料庫)
- \* Grolier Multimedia Encyclopedia Online(葛羅里多媒體線上百科全書)
- \* The New Book of Knowledge Online (新知識百科全書)
- \* The New Book of Popular Science Online(科學新知百科全書線上資料庫(NBPSOL))
- \* Lands and Peoples Online (國土與民情線上資料庫)
- \* Nueva Enciclopedia Cumbra en linea (西班牙文百科全書)
- \* American the Beautiful (美哉美國線上資料庫)

Grolier Online 現開放『本校讀者』『自行』申請個人專屬的密碼及帳號。此密碼及帳號供讀者『離校』後使用，且永久有效。請留意：專屬的密碼及帳號在校園網域內無效，因在校園內是直接以鎖 IP 控管出入，不需密碼及帳號。申請專屬的密碼及帳號的步驟如下：

(1) 進入<http://www.lib.thu.edu.tw/vlib/vlibnew2.2.html#2> 後，在【Grolier Online】選項欄點選【申請個人專屬帳號密碼】，再點選 [http://auth.grolier.com/login/login-bin/send\\_signup\\_form](http://auth.grolier.com/login/login-bin/send_signup_form)，在【Terms and Conditions】下面的欄位輸入：

- \* Name (務必英文名字)
- \* Zip Code (請輸入 00407)
- \* Email Address (務必正確)



- \* I have read and understand Grolier Online's privacy policy, as written
- \* below. I have also read and agree to the Terms and Conditions described
- \* above. (此欄位務必點選)
- \* 以上完成後，請點選【Submit】(註：幾分鐘後就可收到自己專屬的密碼及帳號)

(2) 注意事項：

- (A)個人專屬的密碼及帳號一經 Grolier 確認之同時，已經 sets a cookie。所以只要第一次已輸入了密碼及帳號後，日後再進入 Grolier Online，皆不必再輸入密碼及帳號（除非讀者電腦內的 cookie 已被刪除）。
- (B) 假設讀者電腦內的 cookie 已被刪除，請再用自己專屬的密碼及帳號，再做一次 cookie 的設定。

## 【HP 新鮮報】

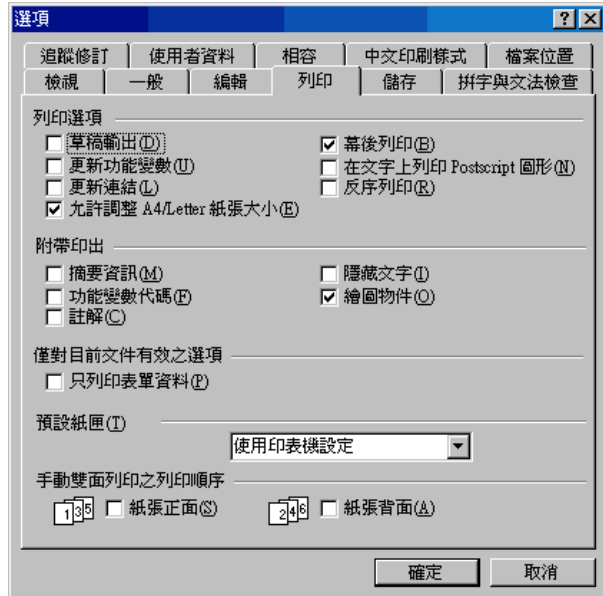


儘管你的 HP 印表機已經擁有高速，但如何能讓 Word 文件印起來更快？看這裡！列印文件可說是許多人每天使用 Word 時的例行公事。雖然你使用的 HP 列表機已經擁有相當快的列印速度，但相信你仍會希望列印速度能再加快一些，以節省寶貴的時間。以下就是一些讓 Word 文件列印更快更省時的小技巧。

1. 採用「草稿模式」進行列印：如果要列印的是自己參考用的文件，而不是必須較講究列印品質的文件的話，可以採用「草稿模式」進行列印。「草稿模式」會減少列印點的密度，雖然會稍稍降低文件的列印品質，但卻可以大量減少電腦送到印表機的資料量，使得列印速度加快不少。只要在 Word 中點選「工具」－「選項」，切換到「列印」標籤，再勾選「草稿輸出」選項即可。

2. 取消「幕後列印」:「幕後列印」是 Word 的預設功能選項。此功能的目的，是讓你在列印時可以同時處理其它文件，但除了會占用更多記憶體外，還會使列印的速度變慢。如果不需同時處理多份文件，取消這個選項，可以讓列印速度增快哦！操作的方法和前一項是相同的，只要進入「工具」-「選項」，切換到「列印」標籤，再取消「幕後列印」選項即可。

3. 另外，要是文件中的圖形沒有必要印出來的話，你還可以取消「繪圖物件」這個選項，這樣也可以再加快一些列印速度哦！



資訊室

2001/12/14

### 東海大學圖書館大事記（90.12.01~90.12.31）

- 12.01 本館引進 6 種 University of Chicago Press 的電子期刊。
- 12.04 為本館同仁舉辦在職進修系列之電子資料庫說明會，自上午 10 時 10 分至 11 時止，於科技大樓地下室 C 教室介紹 Biosis 資料庫。
- 12.06 本館館訊電子版正式上線(<http://140.128.103.2/lib/>)
- 12.11 舉辦在職進修系列之電子資料庫說明會，自上午 10 時 10 分至 11 時止，於良鑑廳介紹 SCI 資料庫。
- 12.12 第七次館務行政會議  
下午 2 時 30 分至 3 時 30 分止，於館長室召開。討論為因應明年(91 年)評鑑，各組請於 91 年 1 月 15 日提出 91 至 93 學年度中程發展計劃。
- 12.14 「中國期刊網」再引進「法政經」綜合專輯(1994 起，計 648 種全文)，

本館目前使用該網已有文史哲(258種全文)、教育與社科(762種全文)，累計有三種專輯(1695種全文)。

又，本館 11 月 IEL 下載總篇數為 654 篇，係自月引進以來單月下載全文量首度擺脫 100 篇的局限。

12.16 館長室王鑫一先生參加逢甲大學圖書館舉辦之「數位時代圖書館整建裝修工程研討會」。

12.21 舉辦在職進修系列之電子資料庫說明會，自上午 10 時 10 分至 11 時止，於良鑑廳介紹 IEL 資料庫。

12.24 參考組曾奉懿小姐參加在臺灣大學圖書館舉行之「全國館際合作系統座談會」。

12.26 舉辦在職進修系列之電子資料庫說明會，自下午 5 時至 6 時止，於良鑑廳介紹 GROVEmusic 資料庫。

12.28 本館 Ei Engineering Village(一人版)正式啟用。

12.31 本館 12 月份「中華民國期刊論文索引影像全文系統」全文列印量為 8640 篇。自 89 年 8 月引進本資料庫系統起，乃近 17 個月來單月之新高記錄。又 89.8~90.12 本校讀者上網下載本系統期刊論文總量為 54,478 篇，費用合計為：NT\$1,957,674。因圖書館已支付年費，故本校讀者不用負擔該項費用。

## 交流道

### 工具書介紹之三：《四庫全書傳記資料索引》及《二十四史人名索引》

志工 賴曉萱

「哇！是 F4 耶！好想知道有關他們的一切事情哦！」

「那還不簡單，上網找就有啦！」

在今天，我們想知道現代名人的事情時，只要上網，幾乎都查得到。但是，電腦和網路還沒有發明以前，古人是怎樣尋找名人的生平事蹟呢？他們靠的就是記在腦中的史書。因為姓名、事蹟能記在史書裡的絕大部份是當時的名人，一般人不要說事蹟了，連姓名要留下來都很困難。

那現代人要找古代名人的事蹟時，該從何下手呢？如果您要找的人是在清朝乾隆之前(含)，就可以使用《四庫全書傳記資料索引》。這套工具書

的取材，是以《文淵閣四庫全書》的史部及集部·文集集中的傳記文為主，至於只出現人名而無事蹟的人，則是不收錄的。

該書的使用方法如下：1.全書以商務照相縮印本的冊數為依據，各書名稱可參見對照表。2.以姓氏筆畫多寡排序；同一姓氏者，先收單名再收雙名，各依該名的筆畫多寡排序；姓名之後則列出該人所屬的朝代及出自某冊、某頁及某卷。3.姓名排序有正目與附目之分：a.知姓名者，以姓名為正目，列其別姓名為附目；b.以字行者，以字為正目，其姓名為附目；c.因避諱而改姓或由帝王賜姓名者，以通行姓名為正目，原姓名為附目；d.凡僧尼之名以法名為正目，俗姓名為附目。e.各朝帝王則以稱號為正目，並冠以國號，其姓名為附目；f.宗室以姓名為主，列其封號為附目；g.就婦女言，以姓名為正目，並列其父或夫之名為附目。4.歷代以來同姓名者不少，則以朝代辨別之，若同朝者，又以字號、籍貫等資料識別之。

該書另附字號索引，以便讀者由所知的字號查得原人。因此，使用起來十分地便利。

萬一手中無《文淵閣四庫全書》可用時，但有「二十四史」時，也可利用《二十四史人名索引》來檢索相關資料。上面介紹的《四庫全書傳記資料索引》是依人名的筆劃多寡來排列，而《二十四史人名索引》則是各部史書各自獨成冊，再依姓氏首字的四角號碼來編排，由小到大。如果不清楚各字的四角號碼時，可利用各書所附「四角號碼與筆劃部首對照表」，此「二十四史」包括：《史記》、《漢書》、《後漢書》、《三國志》、《晉書》、《南朝五史》、《北朝四史》、《隋書》、《新舊唐書》、《新舊五代史》、《宋史》、《遼史》、《金史》、《元史》及《明史》等編，只要出現人名就會收錄，僅在本傳所在頁碼以「\*」表示。

該書的使用方法如下：1.全書據中華書局 1959 年陸續發行的點校本為依據。2.索引以姓名或曾用稱謂作主目，其他稱謂如別名、字、號、封號、謚號、綽號等附注於後。3.主目後面附注的所有異稱，一律作為參考條目。4.人名之後所列的數碼，即各史書中所見的卷數、頁數。5.有正傳、附傳的人，或本紀、世家的世系中有專載的人，只列首見的卷數及頁數，並排列在最前面，以「\*」為記。6.同姓名者，若沒有其它可資區別者，用括號分別注明時代、族屬或事蹟等。讀者可依自己的需要而自行選擇各史加

以檢索。如果要查詢的是清朝的名人時，則可參用《清代傳記叢刊索引》或《清史稿紀表傳人名索引》，以補上述兩套工具書的不足。

假設我們要找蘇軾的生平，若用《四庫全書傳記資料索引》時，只要算出「蘇」是二十劃，再依序找下去就可以看見冊數、卷數及頁數。若用《二十四史人名索引》，則必須先找到《宋史》的部份，查出「蘇」的四角號碼是 4439-4 之後，使用方法就同於《四庫全書傳記資料索引》了。

### 館藏贈書專櫃手稿整理—方師鐸先生《淺說唐詩》系列

編者按：《淺說唐詩》係方師鐸先生未刊手稿，經方師母張愨言女士謄錄。方老師授課一向先建構講課大綱，編定講義，每週講授一至二章。並就學生容易混淆或觀念不清處，撰文加以說明，其《國語詞彙學》與《方師鐸文史叢稿》所收諸作即是。先生伉儷先後將其藏書捐贈本館，其中未刊之手稿數量龐大，幸得小方姐（先生之幼女方謙亮小姐）協助將《淺說唐詩》鍵成電腦檔，期刊組施麗珠小姐協助校稿，中文系呂教授珍玉釐定其篇序。是稿內容簡淺易懂，誠如呂教授所說：「用淺顯有趣的表達方式，讓學生對唐詩的形成和語文分析能真正瞭解，消化並加以應用」，欲對唐詩有基本認知者，是頗適合閱讀的專文。本刊故闢專欄逐一登載以饗讀者。

#### 第一篇、怎樣研讀唐詩

一切藝術(包括音樂、繪畫、舞蹈、戲曲、詩歌等)所追求的，不外捕捉並刻畫出「時」「空」中的某一剎那間的印象或感受而已。「時」「空」是廣闊無垠、綿延不斷，千變萬化的；其中有雜亂、有安詳、有真有幻，有美有醜，全憑每一個人的身受與立場而自我認定；即使在同時同地，也不會有兩個人照得出完全相同的相片來。

藝術品(包含唐詩)所能傳達給人們的訊息都是部分的，片段的，經過特殊設計而刻意安排出來的。它和現實世界的最大分別是：現實世界五味雜陳，有美有醜，有弱肉強食，也有和平共存；誰也分不清楚現實世界的來龍去脈，更不知道它們孰主孰從。藝術家掌握到的，只是大海中的一滴水，深山中的一片落葉，天空中的一抹晚霞。他們刪減、放棄了那些環節、過程，就得憑讀者(聽眾或觀眾)的經驗與想像加以補足了。同一首詩(或同一幅畫)

每個人對它的感受、評價也不相同，尤其是內行人和外行人間的差別最大。

所謂「內行」就是對某種事物具有特殊經驗，甚或對之已成習慣，並有所成偏愛。這就是如同吃辣椒、臭豆腐一樣，有人認為它是天下第一美味，另一些人卻根本不能入口。人們對詩歌欣賞亦復如此：有人喜歡李白，有人喜歡杜甫，還有人特別喜歡李賀、羅隱。就算十個人都喜歡李白，而十個人所喜歡的李白詩卻未必相同。即使十個人都喜歡李白的同一首詩，而各人欣賞的角度和層面也未必完全相同。

就拿唐詩來說吧，唐詩中描寫長江景物的句子極多：有強調月明的，有強調落日的，有強調風急的，有強調波平的；對某一景象特別誇大，則對其他事物必然相對減少，甚或一字不提；其中的去取全憑作者的一時高興。後人連篇累牘的考證和批評，都是多餘的；即使請原作者用原題材再寫一首詩或畫一幅畫，也一定不會與原作相同。就是當面請教作者寫某首詩時，懷有何種感觸，受了甚麼刺激？為甚麼只寫風而不提雨？為甚麼只說蟬而不提黃雀？恐怕作者也不自知，更無法作答。

唐詩是我們祖先遺留下來的文化遺產，用漢民族特有的「單音節」「有平仄」的語文工具寫下來的藝術珍品。凡是中華兒女都應當珍惜這份遺產，理解它的內容及價值。也許一開始時，我們對它很陌生，有點莫測高深；那不要緊，只要我們不斷的親近它，諷誦它(用已經具備了的漢語、漢字、漢文去諷誦它)，最後我們終於會喜愛上它。原因是：我們是中華兒女，我們所用的語言文字和李白、杜甫所用的語言文字完全相同。我們一脈相承，很容易就水乳交融。一個外國人要讀唐詩可就沒有我們這麼方便了：他先得學會華語、中文，才能更進一步的來讀唐詩；單憑翻譯只能略知大意，卻無法得知唐詩的全貌。

本文以下若干單篇中能為讀者效勞的，只有歷史觀念的介紹和語文運用的分析而已。「歷史觀念」是闡明唐詩內在規律和外表形式之如何逐步形成，及唐代社會大眾如何熱愛唐詩，為唐詩加油喝采，促使唐詩成為全民愛好的藝術。「語文分析」則是從字數、句式、平仄、對仗、詞彙、句法、修辭等方面，作各別的綜合探討，以期發掘出：唐詩之所以獲得劃時代的輝煌成就，並非由於少數大詩人的天才橫溢，而是六朝以來文人累積下來的創作經驗所形成的。