



私立東海大學建築研究所C組畢業設計

CITY HOSTEL - HOSTEL CITY

城 市 導 覽 居 所

所長：曾成德 指導教授：郭肇立 研究生：蔡宗明

關鍵詞：CITY HOSTEL、HOSTEL CITY、導覽系統、末廣町

摘要：

— 關於外來者 —

現在被討論的是一個外來者如何了解城市，但不排除地域性的討論。

— 類型的產生 —

希望建立一種「系統」的「TYPE」，可以被不斷的複製到各個城市。

— 系統的建立 —

歷史是了解現在與未來的工具，歷史街區與歷史建築物所串聯而成的系統，重新書寫城市了歷史。

— 變與不變 —

從不變中了解城市的變動，歷史建築/歷史街區是永恆不變的藝術，那外在空間/活動是瞬息萬變的生活。

— 步行/腳踏車的城市 —

步行/腳踏車是體驗城市空間最好的方法。

— 碎化的HOSTEL —

這個HOSTEL是旅者在城市中的HOME，旅者在此休息/停留/獲得資訊/尋找下個旅程，碎化在系統中。

— 基地 —

• 台南市—末廣町街屋(主體建築物)—及週遭

keyword: City Hostel、Hostel City、Tourism system、Mwogwangding

Summary:

— About foreigners —

A foreigner how to realize a city is discussed. And area's discussion in which should be involved it.

— Type's formation —

We hope to create a type of system, which can continually be imitated to every city.

— System's creation —

History, a tool to understand past and future. A system that was connected by anachronism streets and building, rewrite cities' history.

— Change or Unchangeableness —

People can understand a city's change from unchangeableness. Ancient building and streets are pregnant art. Moreover, outer space and activity are life, moving in every second.

— Pedestrianism and bicycle's city —

Pedestrianism and riding bicycle are the best way to experience city space.

— Hotel fragmentation —

The hostel, scattering in the system, is peregrinators' ephemeral house, they can take a rest, stay, gain information, and prepare for next trip.

— Site —

Tainan city — Mwogwangding's building (Main architecture) — circumambience.



一、前言

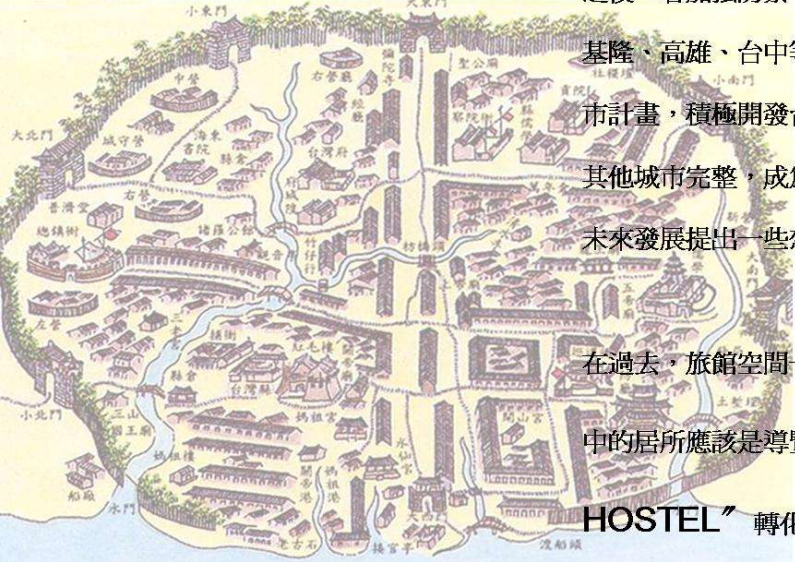
城市空間在過去歷史脈絡發展下，經過時間的累積慢慢朔形而成，不同的歷史切片在城市空間中留下不同的記憶，城市的整體由這些碎片在相同的時間點上組構而成，**整體的意義來自碎片的個別意義及碎片與碎片間的關係**，可惜的是，現今城市空間在都市計畫為準則的發展下，將城市空間視做一個整體規劃，既忽略了城市碎片化的事實，自然無法有效照顧不同歷史碎片間的關係，使得城市記憶與歷史斷裂而失去空間的意義，使得過去的历史空間變成一座座失去生命的物件，矗立在毫不相關的城市空間中。



本次的操作希望在**城市碎片化**的概念下，對既有城市空間作一整理，在同一時間軸的空間下，整合不同歷史時期遺留的碎片，使其碎片空間在現在和未來產生意義，並串聯碎片間的**空白/介面**，或置換既有的空間，使得不同時期的碎片在同一時間下有著更積極的空間關係，以期城市空間既能承接過去歷史的脈絡，同時能面對未來。

在了解城市空間的前提下，以台南為例，建立一城市歷史的**“導覽系統”**，此系統串聯了不同的城市中不同的歷史切片，藉由不變的歷史空間導覽，使其了解城市空間的變遷，此一系統的建立，代表城市歷史空間可以延續過去的意義，並獲得面對未來的角色定位。

台南市原為十七世紀末清朝的台灣府治所在，是統治台灣的行政中心，初僅為中國邊陲城市的簡單十字街式的街道城市類型。**1786**年林爽文作亂之後，著加強防禦，**1788-91**年間台南城始正式以磚石築城牆。**1887**年台灣設省之後，劉銘傳將行政重心移往台北。日治時期由於殖民政府開發基隆、高雄、台中等海港城市，以利掠奪殖民地資產的運輸。台南的都市發展，此時已明顯地較其他首要城市落後。戰後國民政府延續日本的都市計畫，積極開發台北，造成台南市的都會化發展相當地有限。可幸的是，因為長期低度開發建設，傳統的都市紋理與建築形態卻因此保存得比其他城市完整，成為當前台灣少數歷史建築與都市空間保存的重要城市之一，因此本次討論以台南市為對象，希望在討論議題的同時對台南市的未來發展提出一些想法。



在過去，旅館空間一直是個封閉的小城市，外來者/旅客的所有居住機能在一棟建築物內被滿足，但在城市歷史的**“導覽系統”**的架構下，城市中的居所應該是導覽系統的一部分，或是**“導覽系統”**本身就是一個碎化的旅館，所有城市的資源都可以是旅館的一部分，**“CITY HOSTEL”**轉化成**“HOSTEL CITY”**，旅館被碎片化到城市中的各個角落。



1911年台南市區改正圖



1929年台南市區改正圖

二、城市記憶

台南，一個長期不被都市化所影響的城市，背負的龐大的歷史包袱，同時也比其他城市有著更多的資源及深厚的記憶空間，可惜的是，在不健全的規劃與現代都市發展策略下，城市記憶被縮小至狹隘的古蹟保存，當城市歷史被置入在沒有生命的古蹟中，歷史變成一種紀錄，而城市記憶就失去了連接過去、邁向未來的最重要意義。

破碎的記憶

在城市隨著時間不斷的變遷，機能一次又一次的移植的結果，都市發展的時間連續性被不斷的錯動而脫離，空間的意義不斷的**錯置**而再定義，部分記憶隨城市變遷而消失，新的記憶隨城市發展而產生，疊加在舊記憶之上，記憶隨空間的碎裂而破碎，所以城市空間記憶之價值不在整體的完整性，而是在破碎的記憶中拼出都市的特性與意義。

時空交錯

記憶的切割並不意味著形式的改變，而是代表著空間的改變，新的機能不斷的被**植入**到原有的形式中，歷史上的城區變成了都市的背面，躲在陰暗角落的空間，包含了抽象、隱喻、暗示、非英雄化的特性，從前人聲鼎沸的地區，搖身一變變成的都市的背景，歷史的空間變成都市中沒有生命的物件，建築如雕像般矗立在城市中供人瞻仰，時間與空間的聯繫漸行漸遠，在**交錯的時空中尋找城市的永恆**。

記憶重生

波特萊爾(Charles Baudelaire)說：「所謂的現代性，我指的是轉瞬即逝的，即興偶成的，意外多變的那一半藝術，另一半藝術則是永恆不變的。」，而追求永恆不變是創造瞬息萬變的基礎，就像格林柏格(Glement Greenberg)所說：「如果沒有藝術得過去，如果不需要也不強制保留往日藝術精華的標準，那麼像現代派這樣的東西是不存在的。」都市的地方性因素與構造物之間的關係，主導的力量是**認同感**在城市中所扮演的角色，這些力量被視為是以永恆性與普遍性得方式介入城市，而重生的目的不在回復過去，而是要抓住轉瞬即逝的未來。



台南市鳥瞰圖

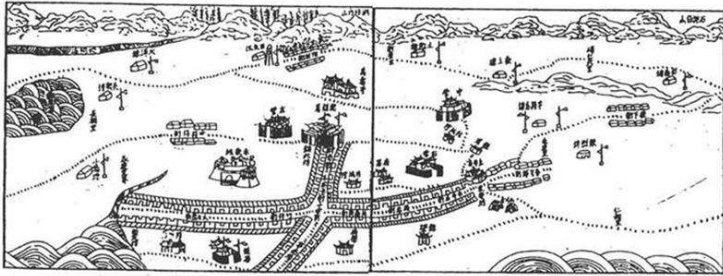
外來者的城市記憶

對於外來者而言，記憶城市的方式，來自於對城市「主要建築」的識別，在歷史的堆疊下所遺留的城市歷史碎片空間，成為外來者的居所，透

過城市中的 **不變**，了解城市中的 **變動**，也了解城市的特

質，在這樣的一個旅程中，外來者透過歷史空間的錯置，在台南找到了它的在地性，找到了屬於它的居所。

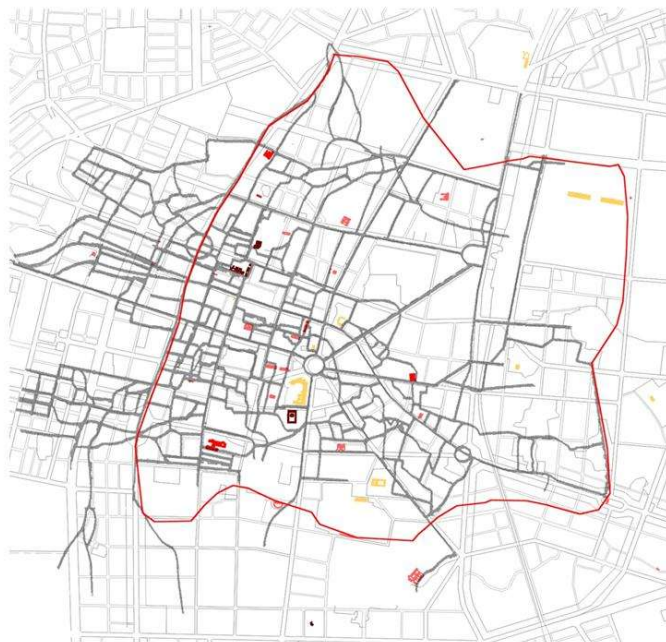
▼十字街時期 (-1683)



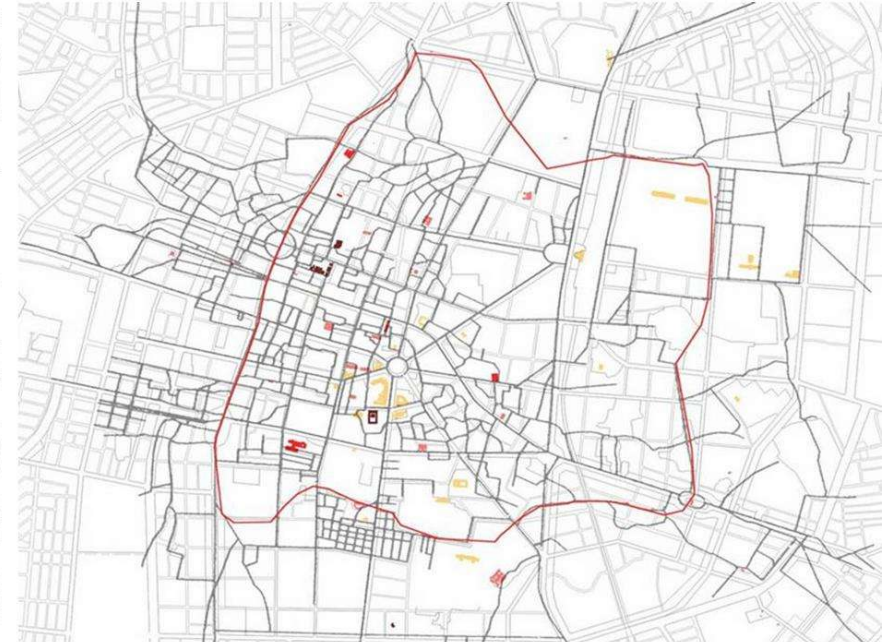
▼都市發展時期 (1895-)



1907年都市發展



1921年都市發展

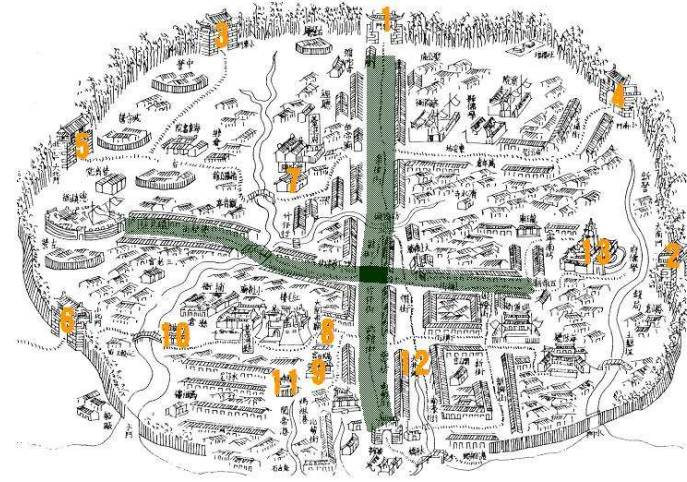


1941年都市發展



1895年台南都市復原圖

1. 大東門
2. 大南門
3. 小東門
4. 小南門 (已損毀)
5. 大北門 (已損毀)
6. 小北門 (已損毀)

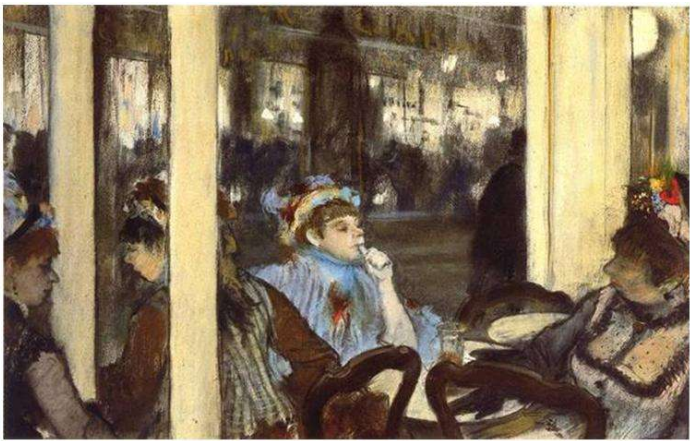


乾隆時代台南城池圖

7. 府城隍廟
8. 大關帝廟 (今祀典武廟)
9. 大媽祖廟 (今大天后宮)
10. 小媽祖廟 (今開基天后宮)
11. 小關帝廟 (今開基武廟)

12. 大井頭
13. 府儒學 (今孔廟)

▲府城時期 (1683-1895)



晚間咖啡座的女人 寶加 1877

三、城市漫遊

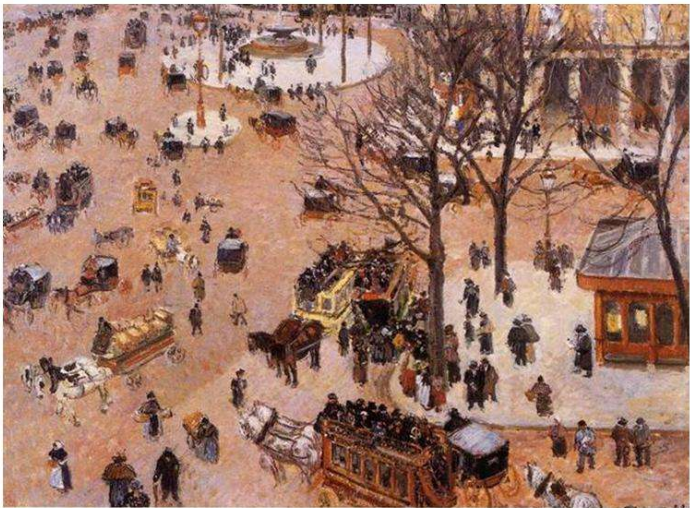
十九世紀，工業革命後汽車的發明為城市帶來了劇烈的衝擊，一方面汽車成了權力與地位的象徵，另一方面汽車解構了原有的城市空間，也為都市中的“移動”訂定了一種車行的機制，從此汽車與行人的空間就不斷的在城市中擠壓與衝撞，可惜的是，在現代城市對速度及效率的要求下，汽車的城市不斷的擴大，行人的空間無情的壓縮，漫遊對現代城市來說似乎來說是困難重重。

漫遊的定義

漫遊，一種無目的性的歷險，在城市中慢慢流行，數位資訊時代的來臨讓城市空間再一次的瓦解重組，空間與機能的連結開始鬆動，空間被不同的使用者介入之後，往往介面的明確性漸漸被拆解，空間的定義也開始游移，城市空間趨向一種流動的特質，於是私領域空間可以被極度的公共化，潛藏在空間背後的獨特性經過複製的而融入全球化，而**流浪者 (flâneur)**經由一次又一次的城市漫遊中，找到城市空間的現在與未來。

沒有終點的旅行

城市中的旅行是沒有終點的，短暫的停留是為下一次的旅行做準備，如同城市的發展一般，短瞬間的永恆是下一個發展的開端，我們如同站在巨人上的小矮人般，站在歷史的洪爐上，帶著過去的經驗邁向變化萬千的未來，而城市中的漫遊也是如此，暫時的停留是為了找尋下一次身分的轉換，開始一個新的起點，經歷一次如重生般的體驗，藉由不斷的重生進行城市中屬於自我主體的旅程，創造**連續性之流動空間**。



法蘭西劇院廣場 畢沙羅 1898

城市為家

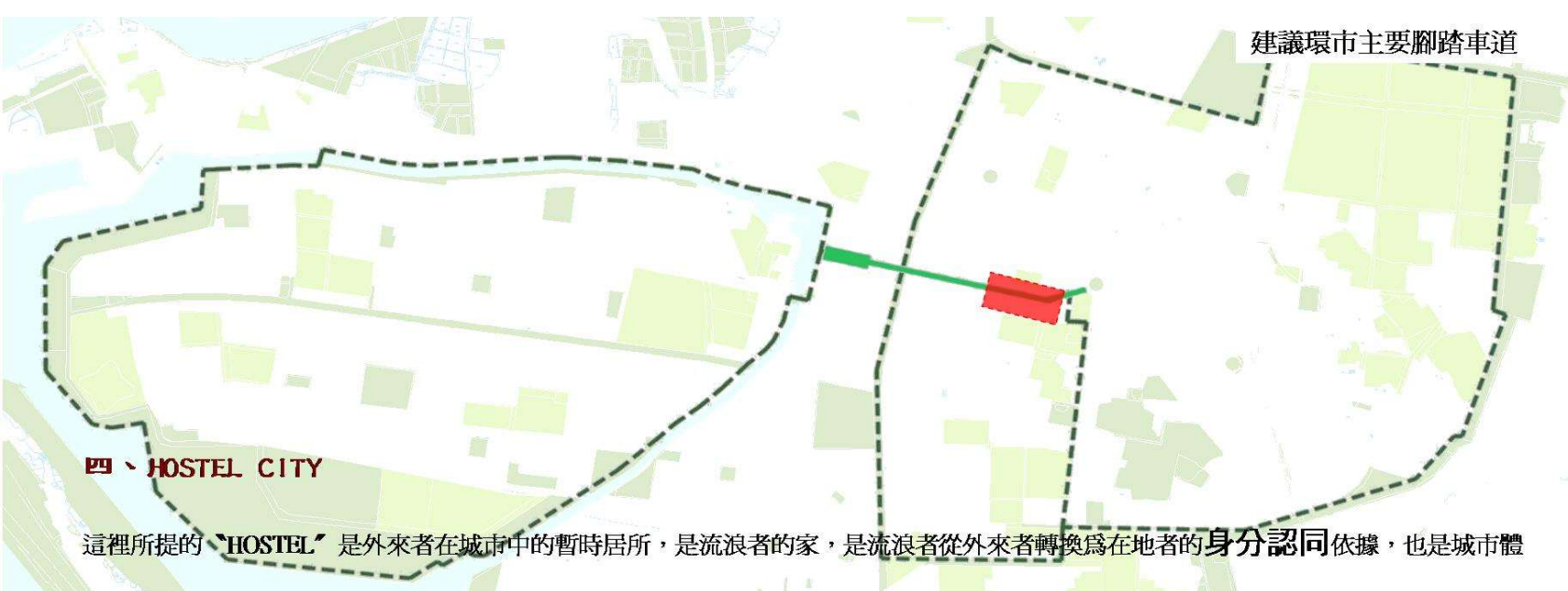
當城市空間的流動性被建立之後，公共與私密間不再是區隔的兩面，空間與機能、符徵與符旨間不再是一種絕對性的連結，而是一種不穩定的、可變動的、可錯置的關係，家不再是**HOME**，家變成了一種**DWELLING**，人們開始在城市空間中穿梭，如同流浪者 (flâneur) 般為自己找尋這個時空框架下的居所。

步行/腳踏車 的城市

步行/腳踏車 在現代城市中，是一種奢侈，漫遊在城市中，是一種享受，當外來者再城市中如同流浪者般徜徉在其中時，外來者在城市中開始**身分轉換**，而找到了屬於自己的地域性，因此，一個步行/腳踏車城市的建立，代表著外來者在台南地域認同感得建立，使流浪者在此找到他的居所。



下雨天的巴黎 卡玉伯特 1877



建議環市主要腳踏車道

四、HOSTEL CITY

這裡所提的“HOSTEL”是外來者在城市中的暫時居所，是流浪者的家，是流浪者從外來者轉換為在地者的**身分認同**依據，也是城市體驗的起點跟終點，更進一步成為城市生活的一部分，因此在討論一種新的體驗城市空間方式時，同時也是在為外來者找尋一種新的居所。

永續城市

在台南這個由歷史碎片堆疊成的城市中，透過對主要建築/歷史建築物的識別，外來者獲得**在地化**的特質，因此對歷史建築物的保存是紀錄城市城市發展，進而了解城市，而唯有在過去的歷史空間中植入新的活動，才是歷史空間永續保存最有效的手段，因此，在概念上，希望能不蓋新建築，而利用原有歷史建築，置入新的活動，達到活化城市發展的永續城市目標。

城市旅館

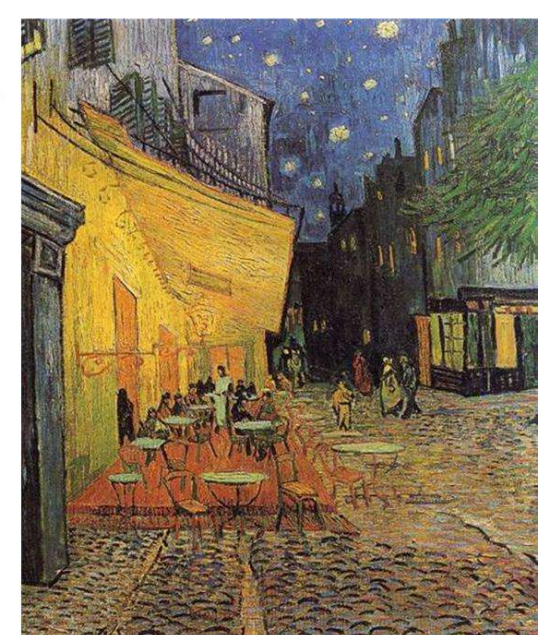
過去，城市中的旅館是一種“ALL IN ONE”，對於外來者而言旅館是城市中的一個獨立的小城市，當旅者進入旅館之後，似乎就跟城市環境切割，而所有的居住機能在一棟建築物內被滿足，但是在體驗完整城市空間的前提下，這種自足式城市旅館的型態應該被改變，當城市旅館由**內化性轉化成外放性的特質**，旅館空間開始與城市整體環境合而為一。

碎化旅館

城市旅館的外放性特質，應與城市現有的市民活動相結合，也就是在城市空間中，置入一**碎化的旅館**，此一碎化的旅館變成**導覽系統**的一部分。在台南，一方面住宿的機能被極精簡的植入在未廣町街屋中，其他機能則透過城市現有資源被滿足，另一方面整個旅館空間藉由導覽系統串連，變成**城市漫遊經驗**的一部分。

旅館城市

在“碎化旅館”的概念發展下，當導覽系統發展到一定程度之後，整個城市也提供了外來者的旅館空間，城市中的各個碎片，滿足居住的各個機能，外來者在城市中同時獲得居所與體驗城市的雙重機會，如此一來，在不蓋新房子的前提下，一個“**旅館城市**”(HOSTEL CITY)被建立，一種新的居所形式被創造，一種新的體驗建築方式被發現。



夜間咖啡館 梵谷 1888

五、末廣町街屋歷史

開闢源由

在未廣町開設之前，當時的經濟中心仍仰賴清末時期便形成之大街，藉由大街連接至古運河串起經濟運作的管道。但本町（今民權路，及清朝時的十字大街之一）之發展，自1916年之後受到了一定的衝擊，因古運河、五條港持續的淤塞，使得日人決心重整與建設。

自1915年至1931年間，此時都市發展計畫正著重於開闢為臺南運河與大正綠園（兒玉綠園）與聯繫彼此之重點計畫道路，末廣町是為衡量既有巷道分佈與至台南運河間最短距離之考量所規劃出的市區改正計畫道路。

街道特色

交通要道

台南運河開通使得末廣町成為自海路進入台南的門戶，經由末廣町轉入兒玉公園，而另一端承接著經由大正町（今中山路）上，代表縱貫鐵路陸運幹道門路的台南驛，一進一出間末廣町變成了台南市交通要道。

示範街道

在建設末廣町之同時，日人便有意在此闢一條具有市區風格典範與具有保安與衛生設施的示範街道。一系列的街燈與上、下水道系統設計，加上流行的藝術裝飾式樣的連棟式店鋪住宅設，使末廣町儼然成為一條十分具現代化風格的商店街。

道路寬度

由1911年頒佈的臺南市區改正計畫中，便現劃末廣町為22米的道路寬度作為規範標準，在當時新興街道均以18米為標準路寬之下，使末廣町成為全臺南市最寬的道路，這為當時的都市尺度又邁向另一階段的觀念。對於亭仔腳的規定，按照法規規定，末廣町全段應約為3.9公尺，相較其他街道，末廣町的亭仔腳亦最為寬敞。

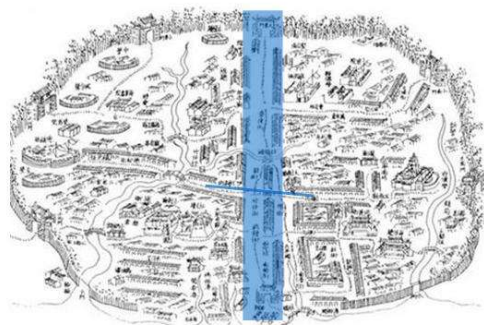
道路景觀

在開通末廣町之時，日人便欲塑造一個具有新興風格的視覺街道，因為末廣町為進出臺南市一主要門戶口，故門面的營造是非常重要的，自兒玉綠園起，其兩旁的台南州廳與合同廳舍便帶給人一股特別的視覺印象，走近末廣町一丁目時，以林商店為首的末廣町店鋪住宅建築，形成一進入末廣町時的明顯視覺焦點，六層樓的鋼構高層建築象徵著現代化，新潮流行的百貨商場，熱鬧的人潮到此聚集，在這末廣町一丁目的街道上，在街道兩端，一端代表政治統治與莊嚴形象的臺南最高官署建築，另一端為臺南市最熱鬧的商業百貨，如此強烈的空間分圍成為一特殊的時代性格。進入末廣町後可見兩旁整齊的末廣町店鋪住宅，以及勸業銀行台南分行，將商業中心的形象一表無疑。

人車分道

街道設施與行道樹之設置，為人車分道提供了界定作用，末廣町開設之初，便種植了椰子樹作為行道樹，不但提供了人車分道的屏障，更有綠化美觀的功能，只可惜後來並未留存下來。

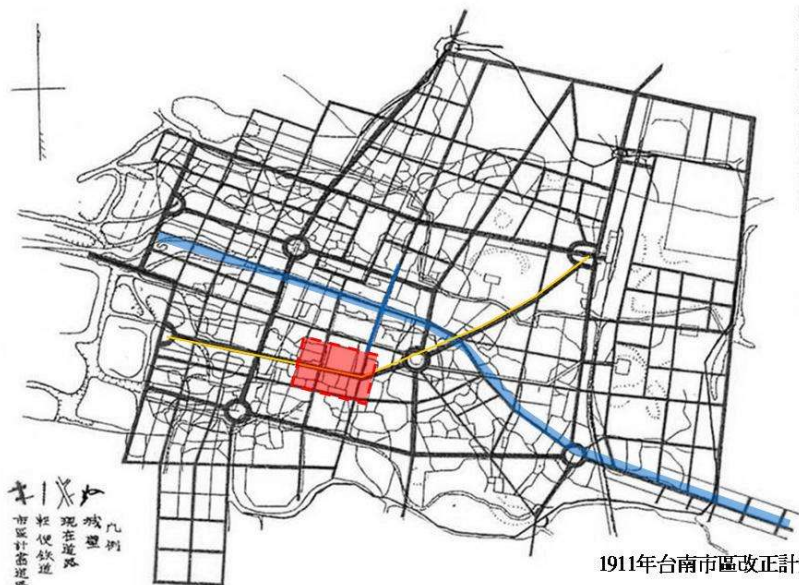
新舊紋理



- 清朝大街
日治-本町
現在-民權路
- 日治-大正町、末廣町、田町
現在-中正路



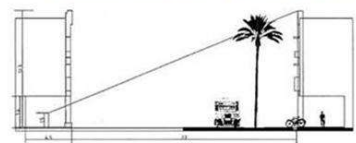
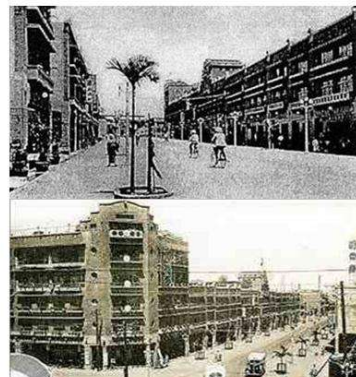
1. 台南運河盲段
2. 末廣町二丁目
3. 兒玉公園
4. 台南驛



1911年台南市區改正計畫圖



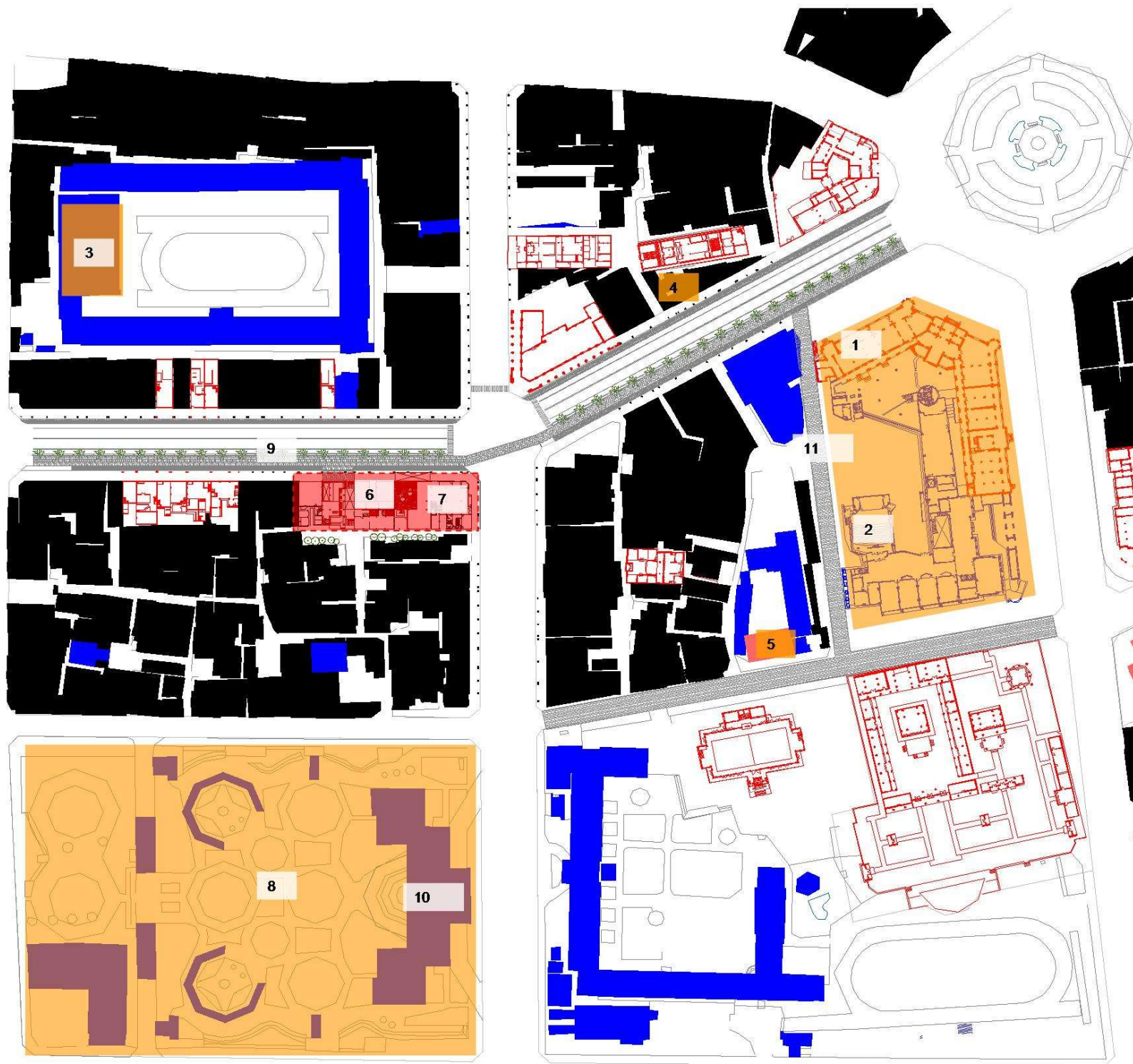
1929年台南市區改正計畫圖



六、建築空間規劃

流浪者總是在都市中尋找新奇和刺激，也藉由不斷的轉換身份的記憶，找尋自我的認同，流浪者在找尋身份的記憶與認同時，所依據的是空間的地域性，地域性一半來自流浪者對空間的記憶，另一半則來自空間本身的歷史脈絡，當流浪者建立對空間的認同後，在多層次空間切割都市的體驗下，流浪者獲得了流浪的意義，找到了屬於他的居所。

過去，城市中的旅館是一種“ALL IN ONE”，但是在體驗完整城市空間的前提下，城市旅館由內化性轉化成外放性的特質，也就是在城市空間中，置入一碎化的旅館，一方面住宿的機能被極精簡的植入在末廣町街屋中，其他機能則透過城市現有資源被滿足，另一方面整個旅館空間藉由導覽系統串連，變成城市漫遊經驗的一部分。



1. 展示空間
2. 視聽會議
3. 臨時會議展示
4. 飲食(度小月)
5. 咖啡
6. 住宿空間
7. 台南城市歷史保存中心
導覽資訊中心
展示空間
文化販售
文化會展
8. 運動公園
9. 綠色街道
10. 停車場
11. 徒步區

七、設計策略

在城市碎片化的概念下，對既有城市空間作一整理，在同一時間軸的空間下，整合不同歷史時期遺留的碎片，使其碎片空間在現在和未來產生意義，並串聯碎片間的

空白 /

三樓平面

介面

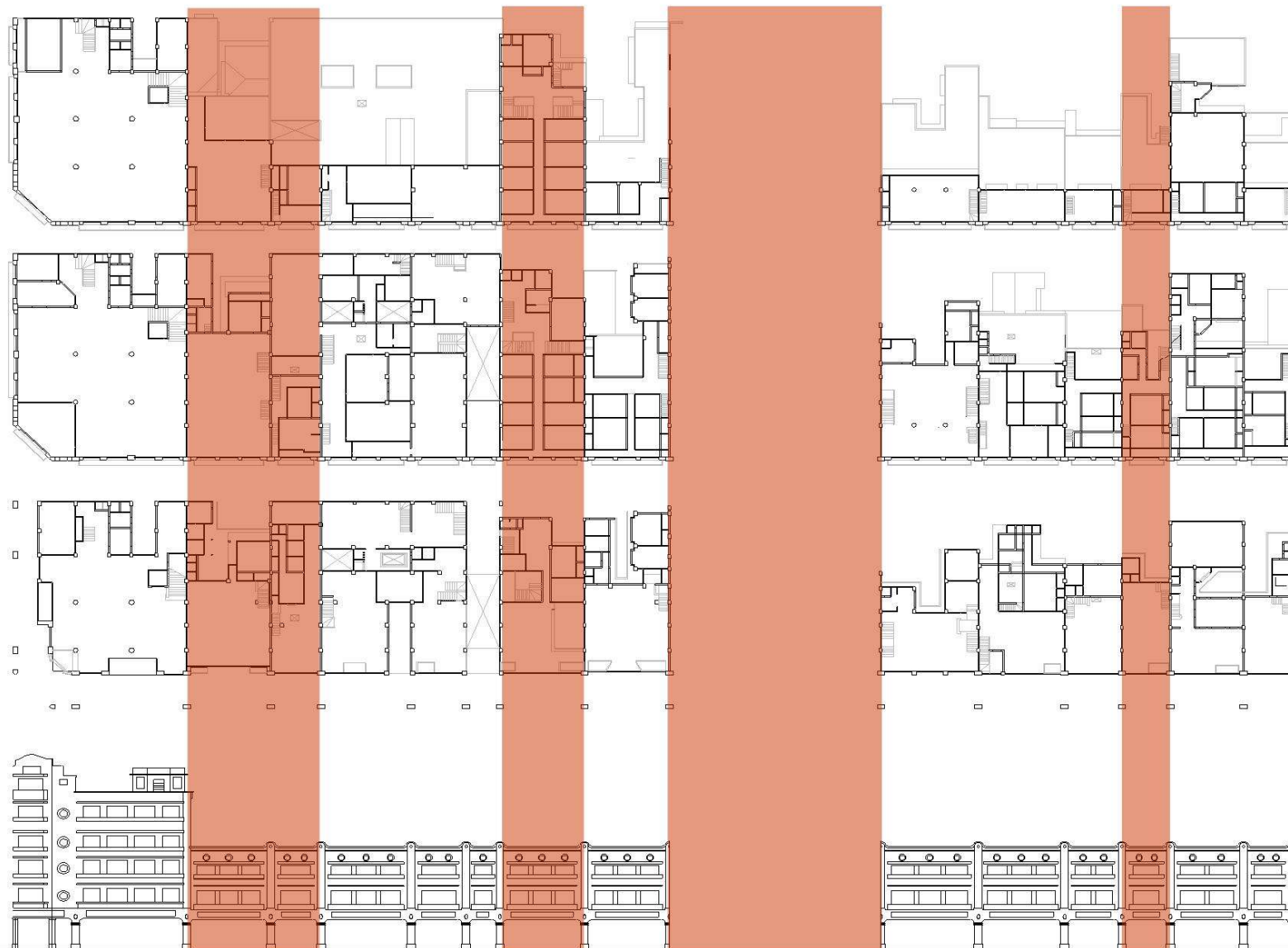
，或置

二樓平面

換既有的空間，使得不同時期的碎片在同一時間下有著更積極的空間關係，以期城市空間既能承接過去歷史的脈絡，同時能面對未來。

一樓平面

沿街立面

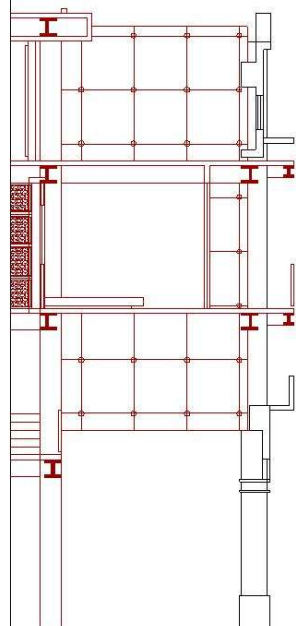


設計範圍

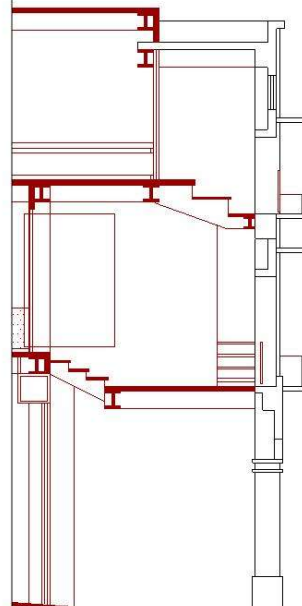
已拆除

7. 1 立面復原

延續街面的元素，一方面復原歷史空間元素，另一方面反應內部空間變化，交織出歷史性空間在面對過去與邁向未來的辯證關係。



外牆剖面圖



外牆剖面圖



立面圖

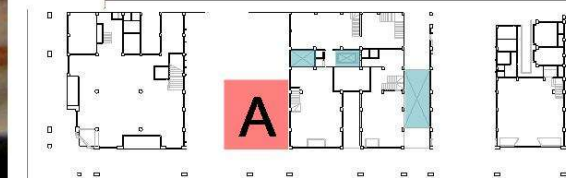
7.2 挑空/光

虛

由建築物內部的室外空間創造出一個
的序列，因此建築有了呼吸的孔隙，室內獲得自
然的元素。



空

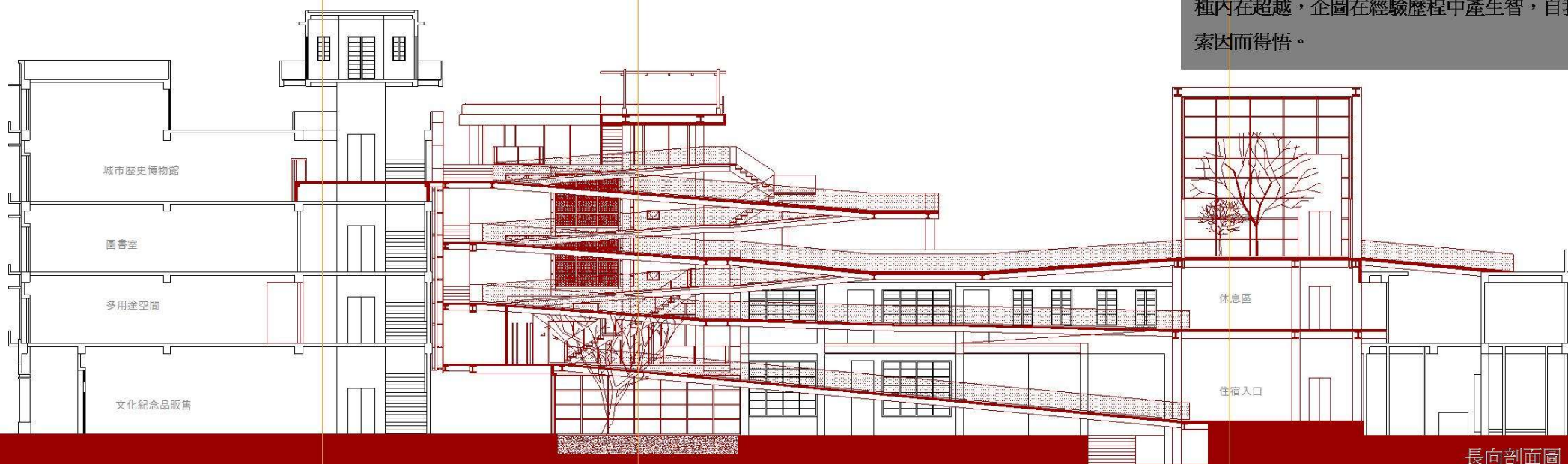


文化商品販售

A

神
社

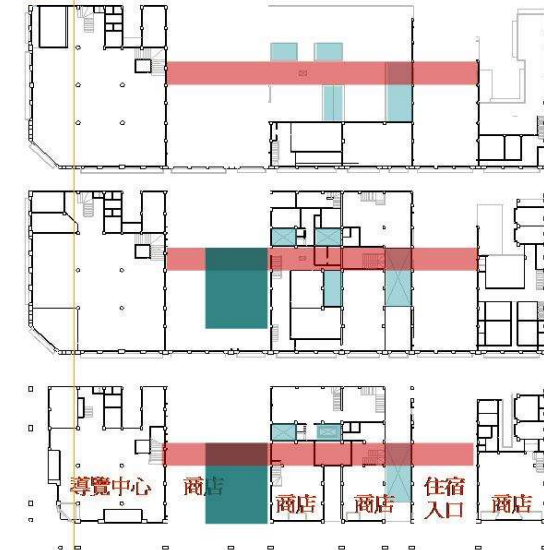
日
式
風
呂



7.3 主要動線串聯

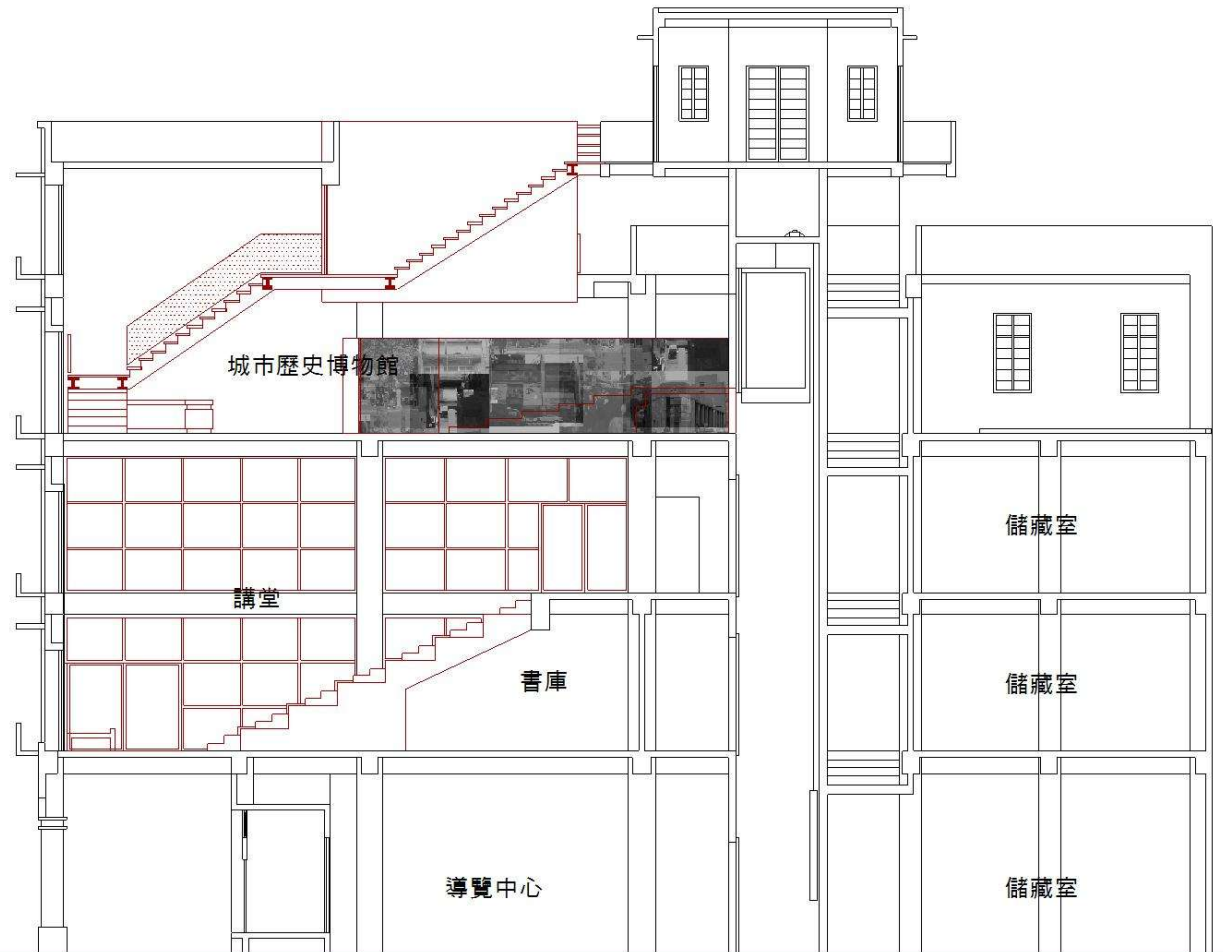
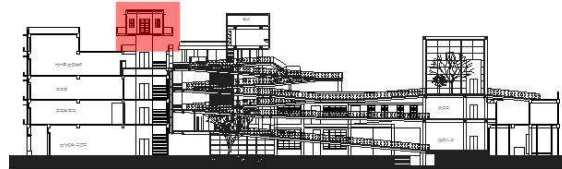
早
餐
休
息
區

城市中的漫遊是沒有終點的旅行，停留是爲了下一個旅程的開始，漫遊的體驗串聯整個旅館城市

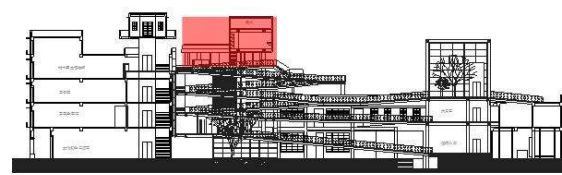
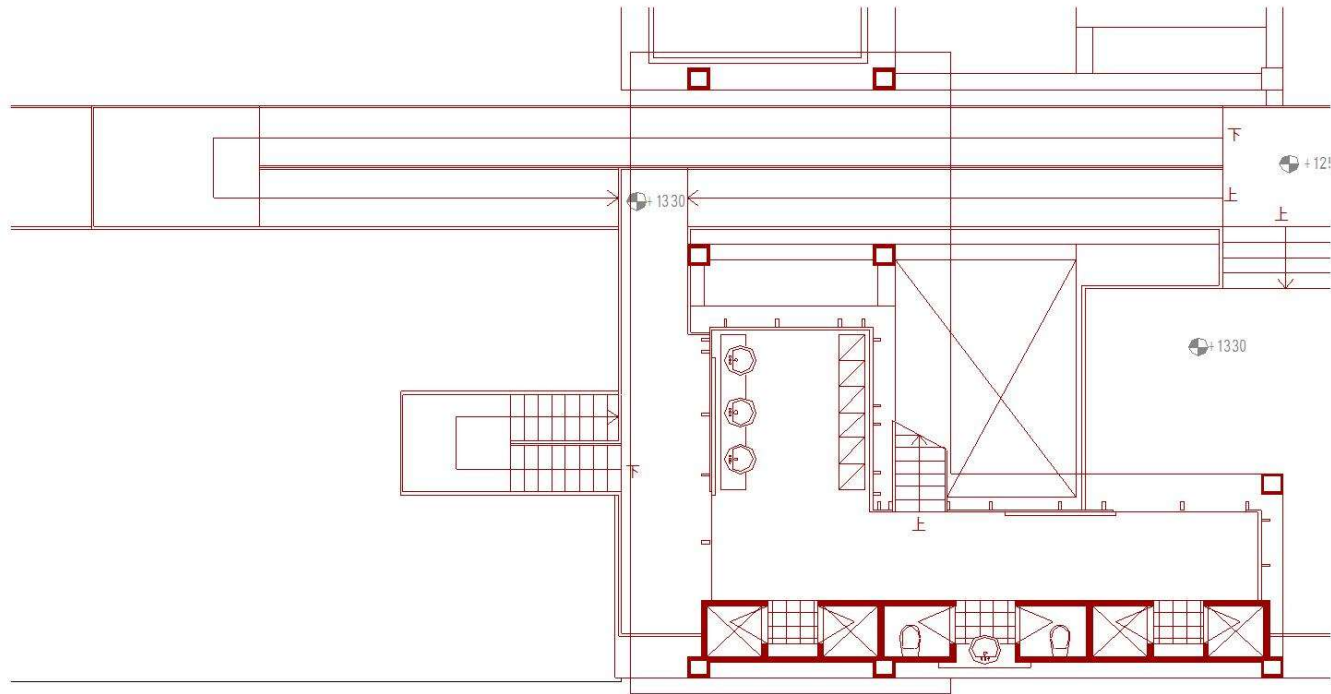


流浪有兩層意義，肉體的流浪，是追求生命經驗不同時間空間的繁複變奏。心靈的流浪，是另一種內在超越，企圖在經驗歷程中產生智，自我探索因而得悟。

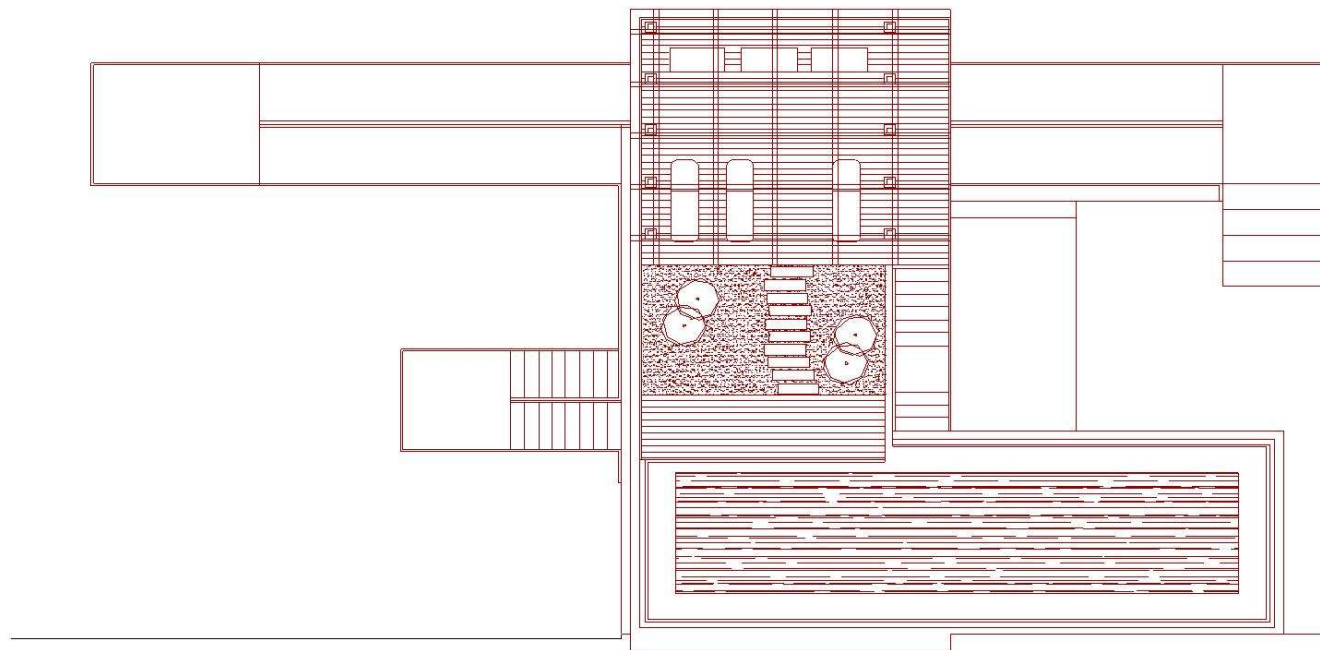
長向剖面圖



半戶外風呂

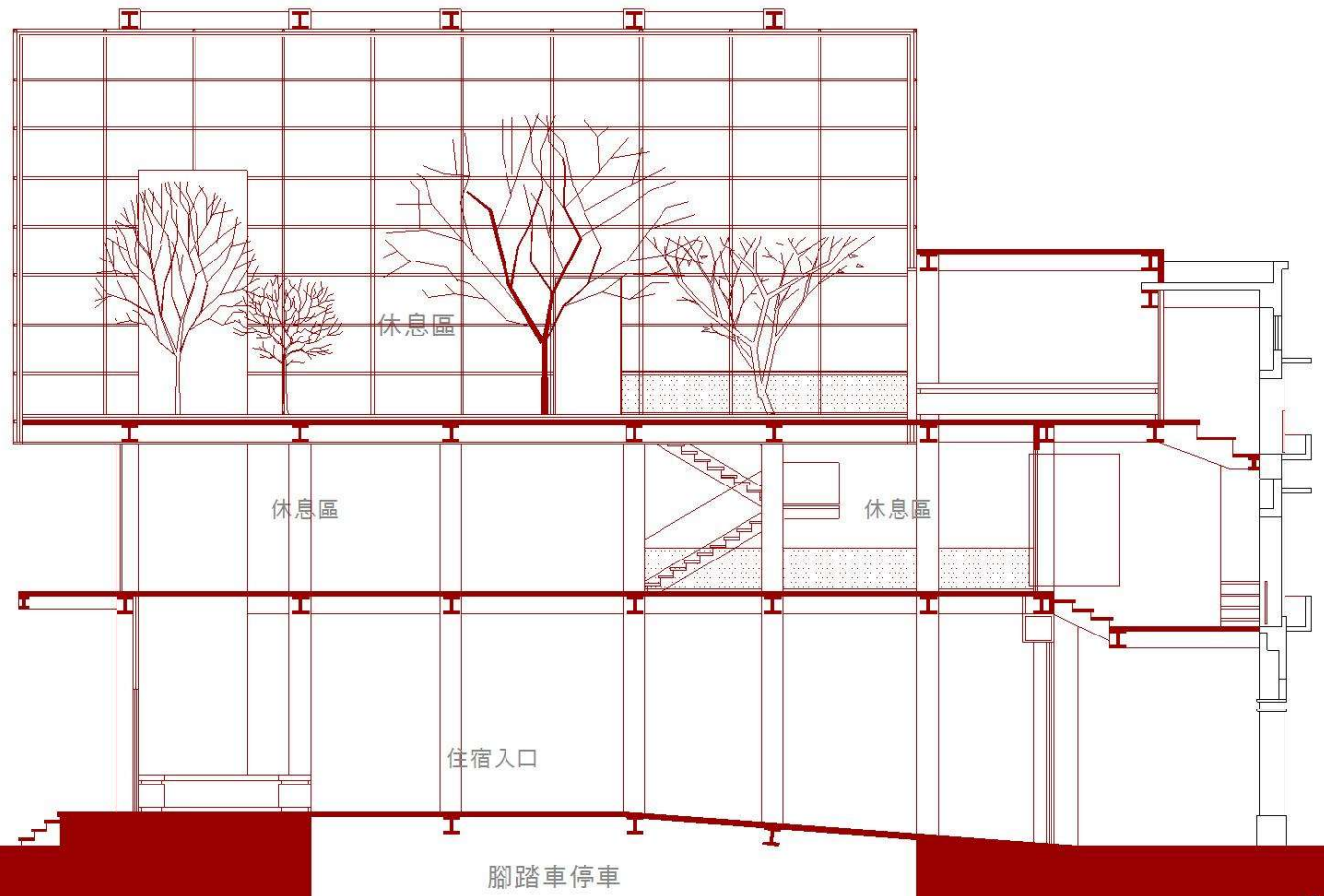
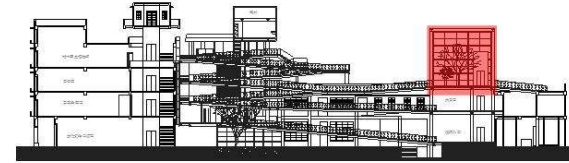


半戶外風呂下層面圖



半戶外風呂上層面圖

早餐 休息區

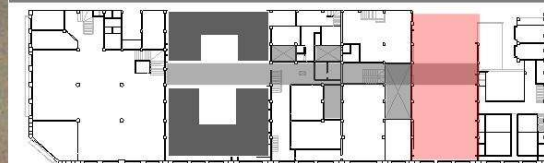


7.4 建築型態產生

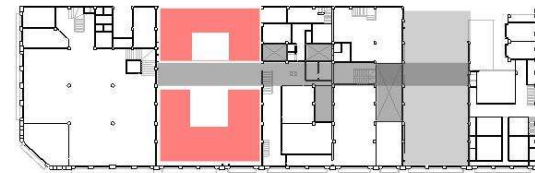
在建築型態 (type) 轉變的同時，空間獲得面對未來的意義，新舊空間拆解重組之後，全新的空間型態產生。



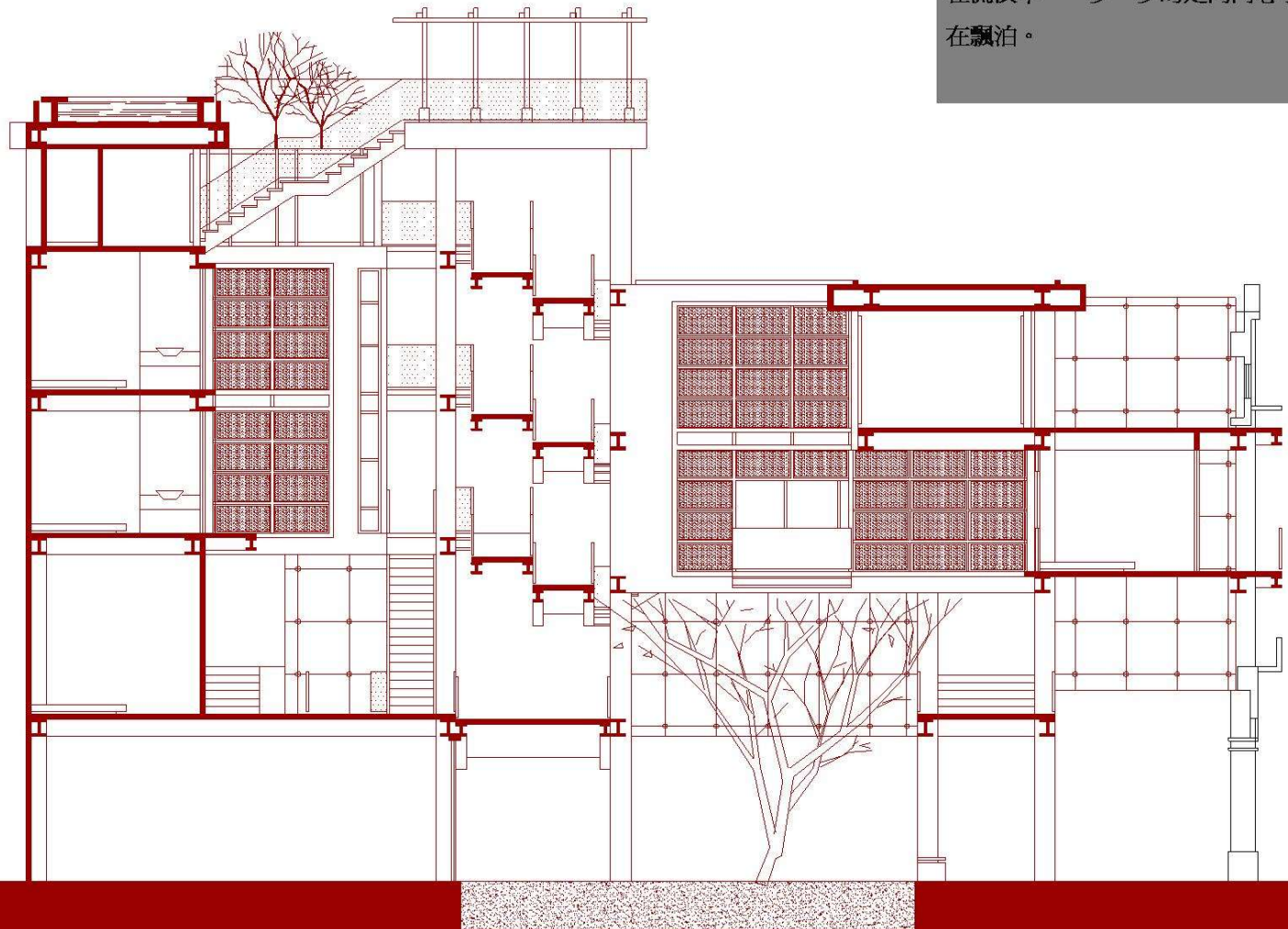
入口\容器

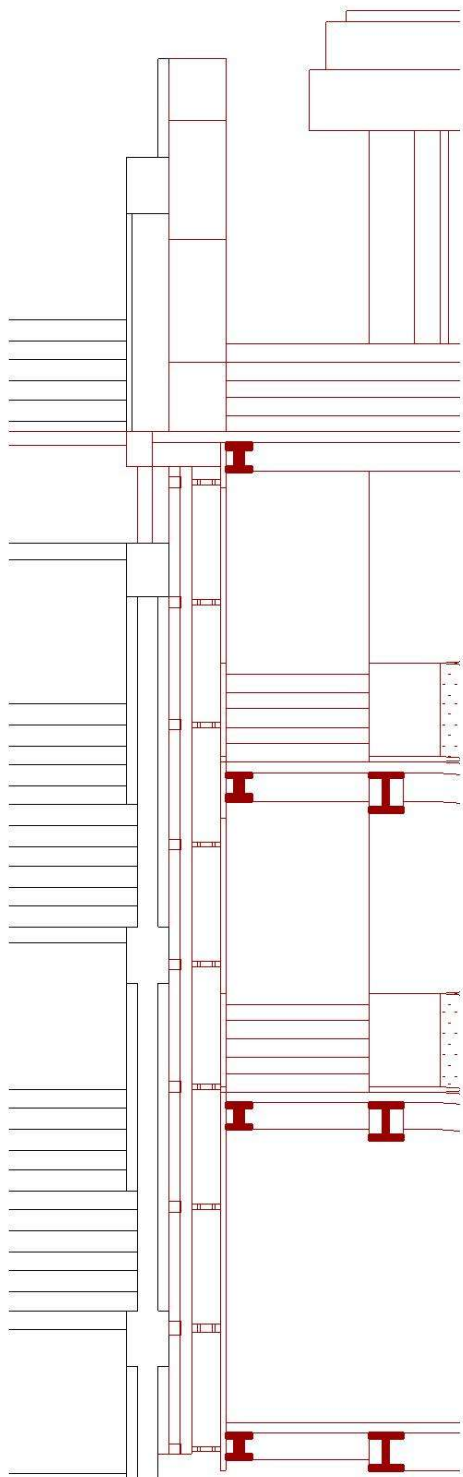


住宿\合院

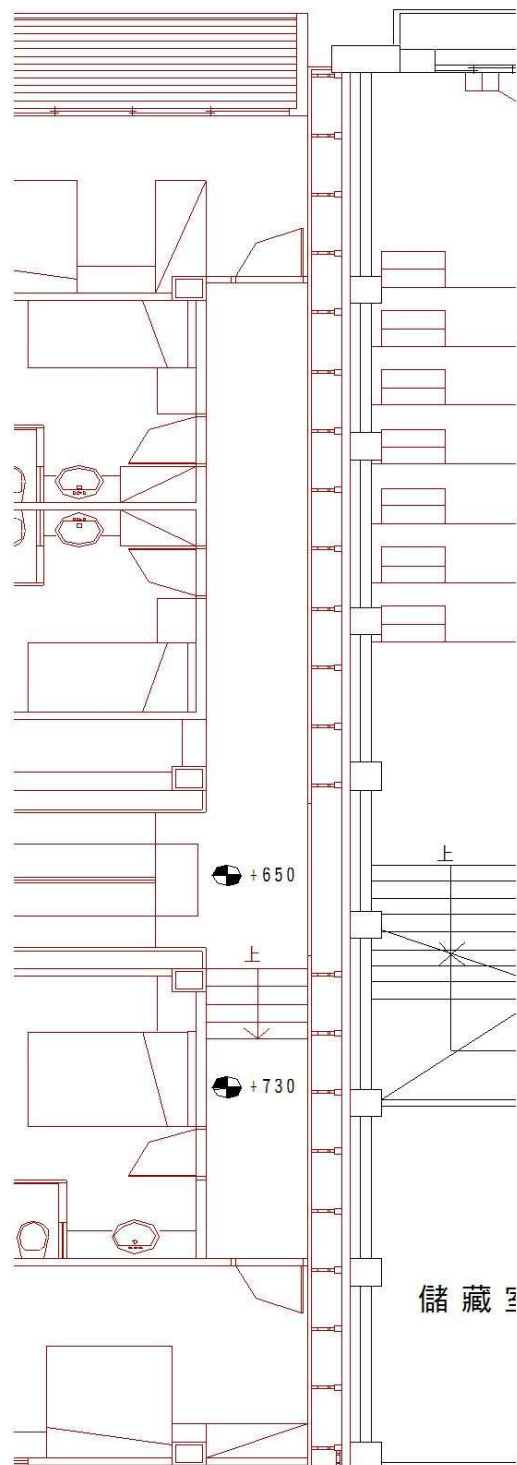


在流浪中，一步一步的走向內心寧靜歸宿，不在飄泊。

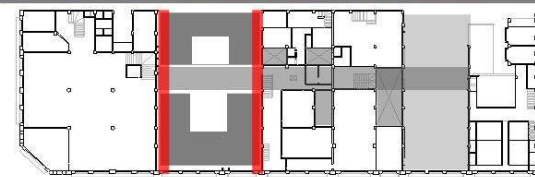
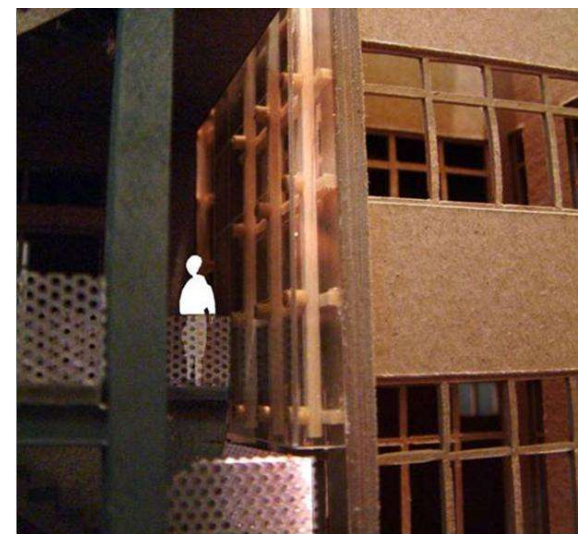




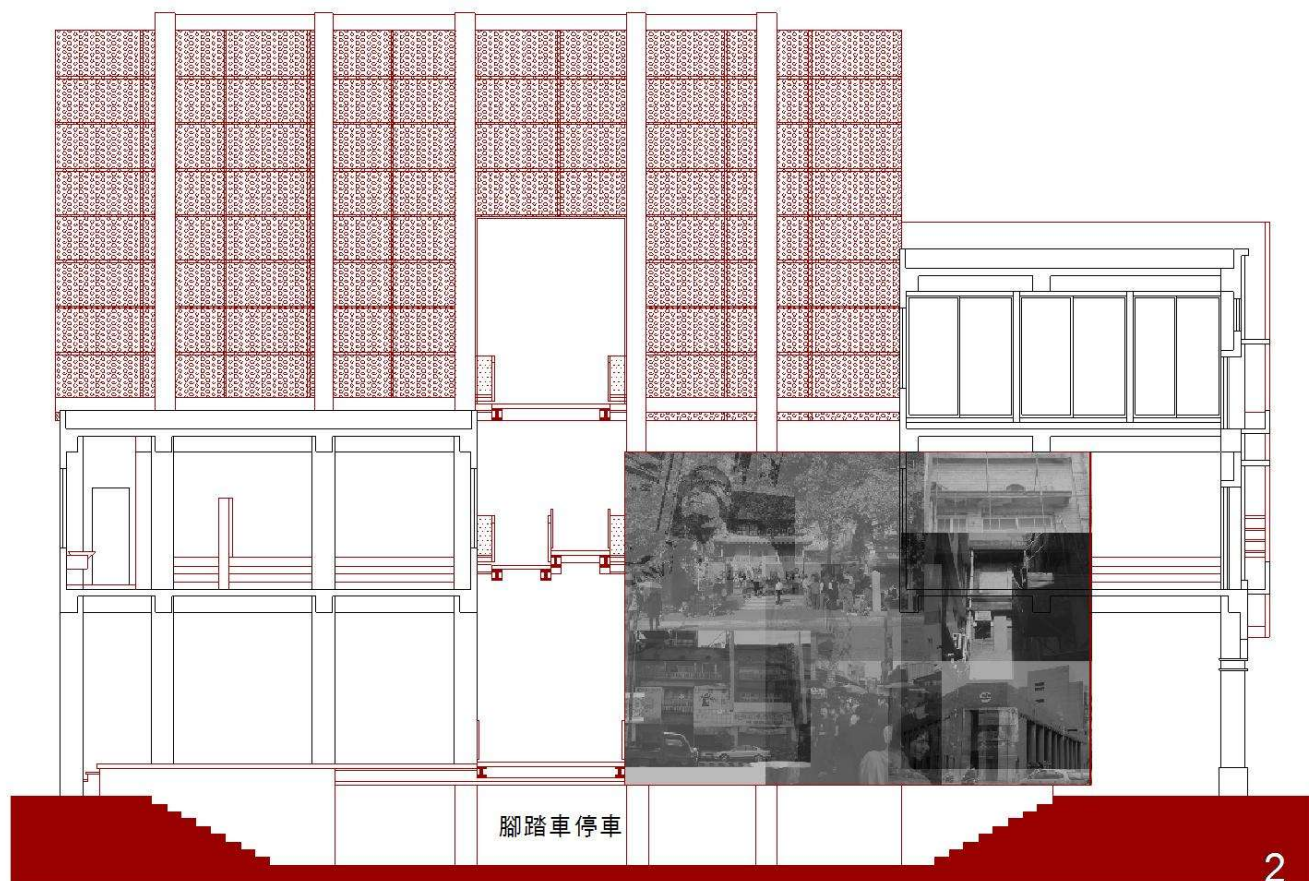
新舊中介空間剖面



新舊中介空間平面



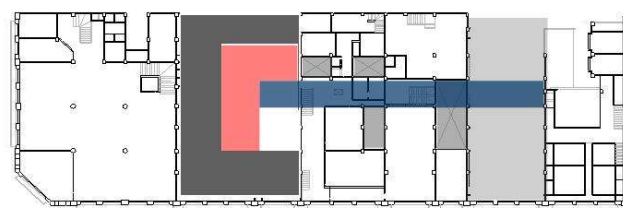
引道 / 轉換



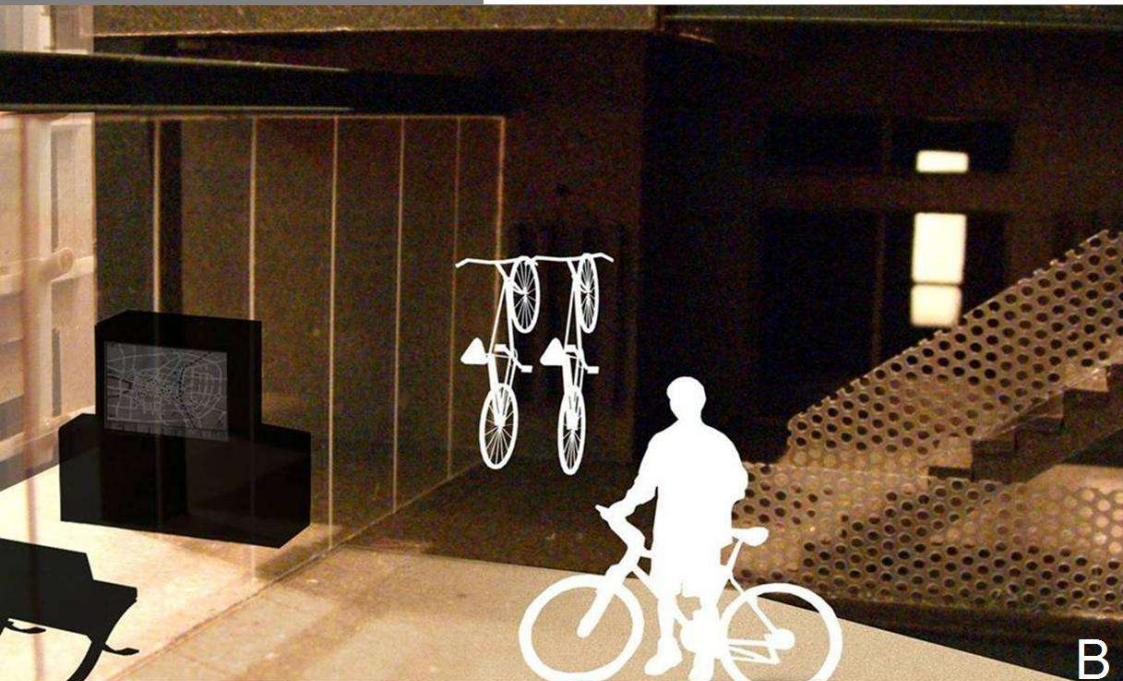
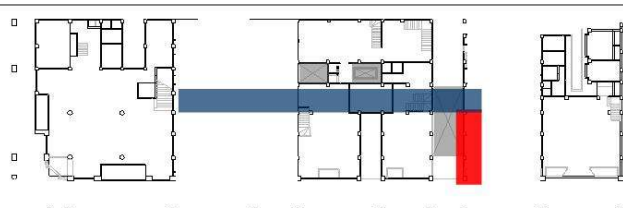
引導 / 轉換



二樓廣場塑造



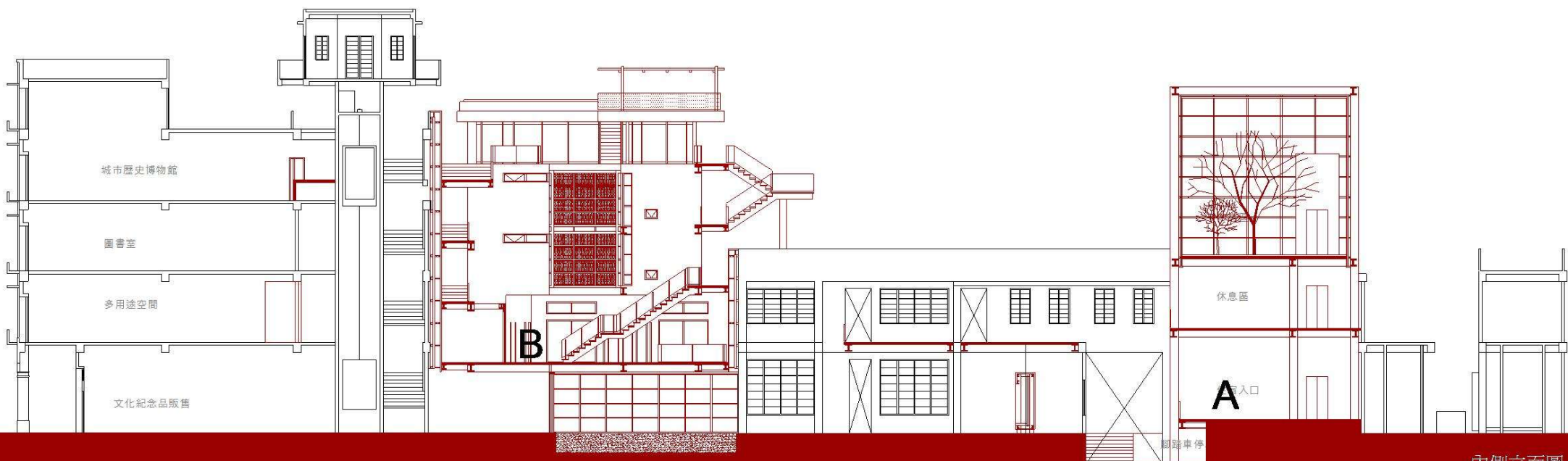
住宿入口引導



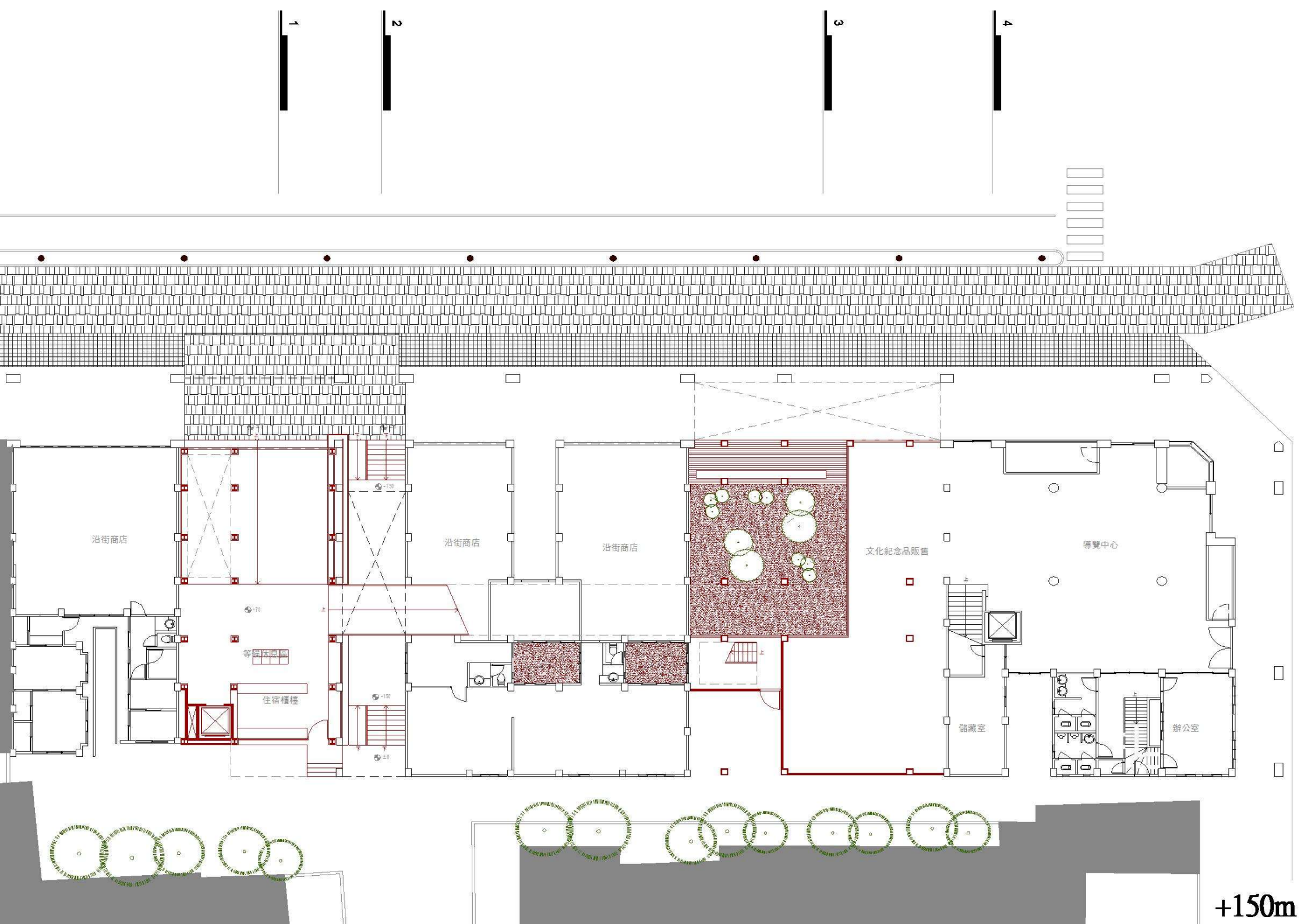
B



A



內側立面圖



1

2

3

4

沿街商店

沿街商店

沿街商店

文化紀念品販售

導覽中心

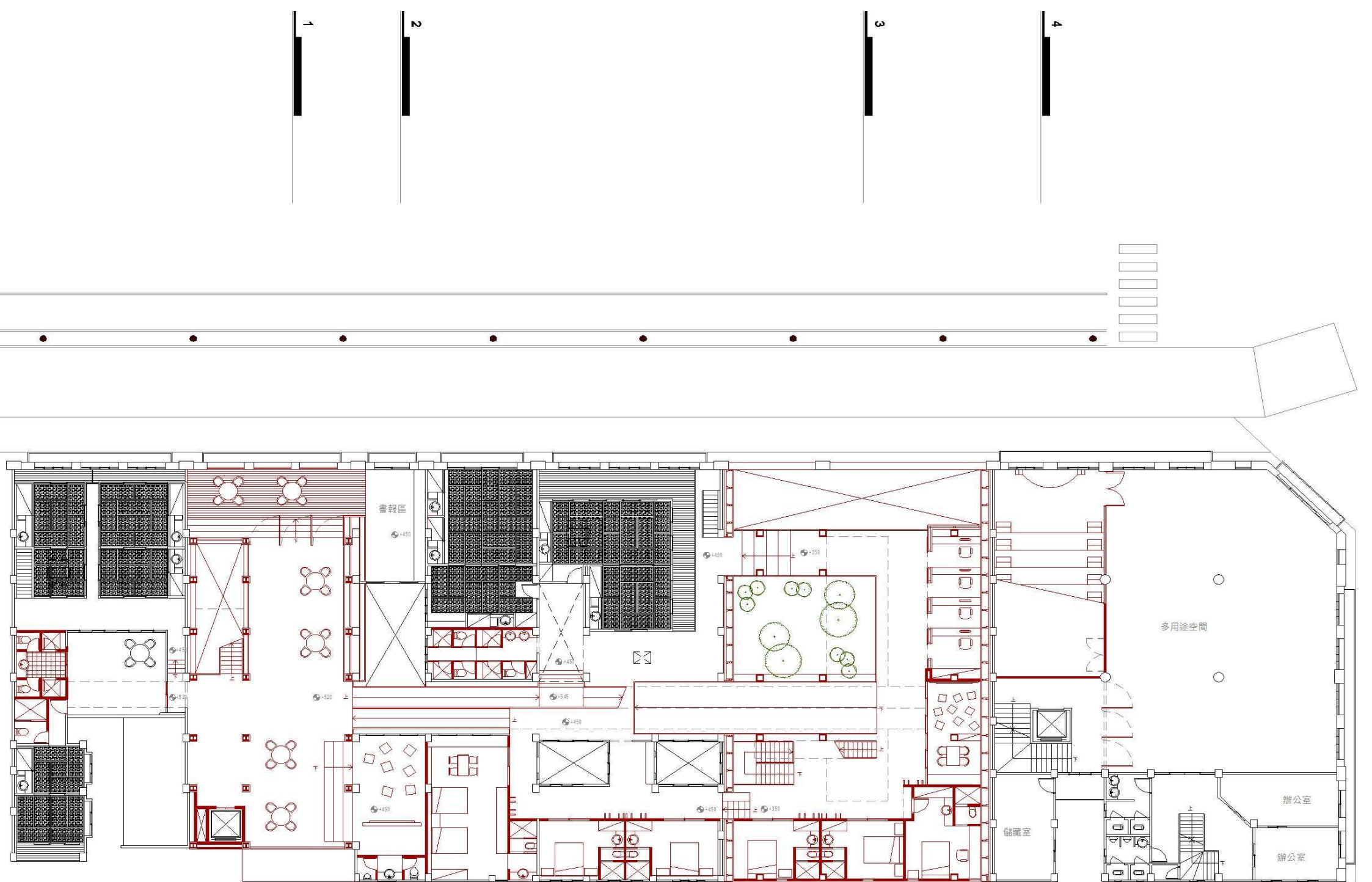
等候休息區

住宿櫃檯

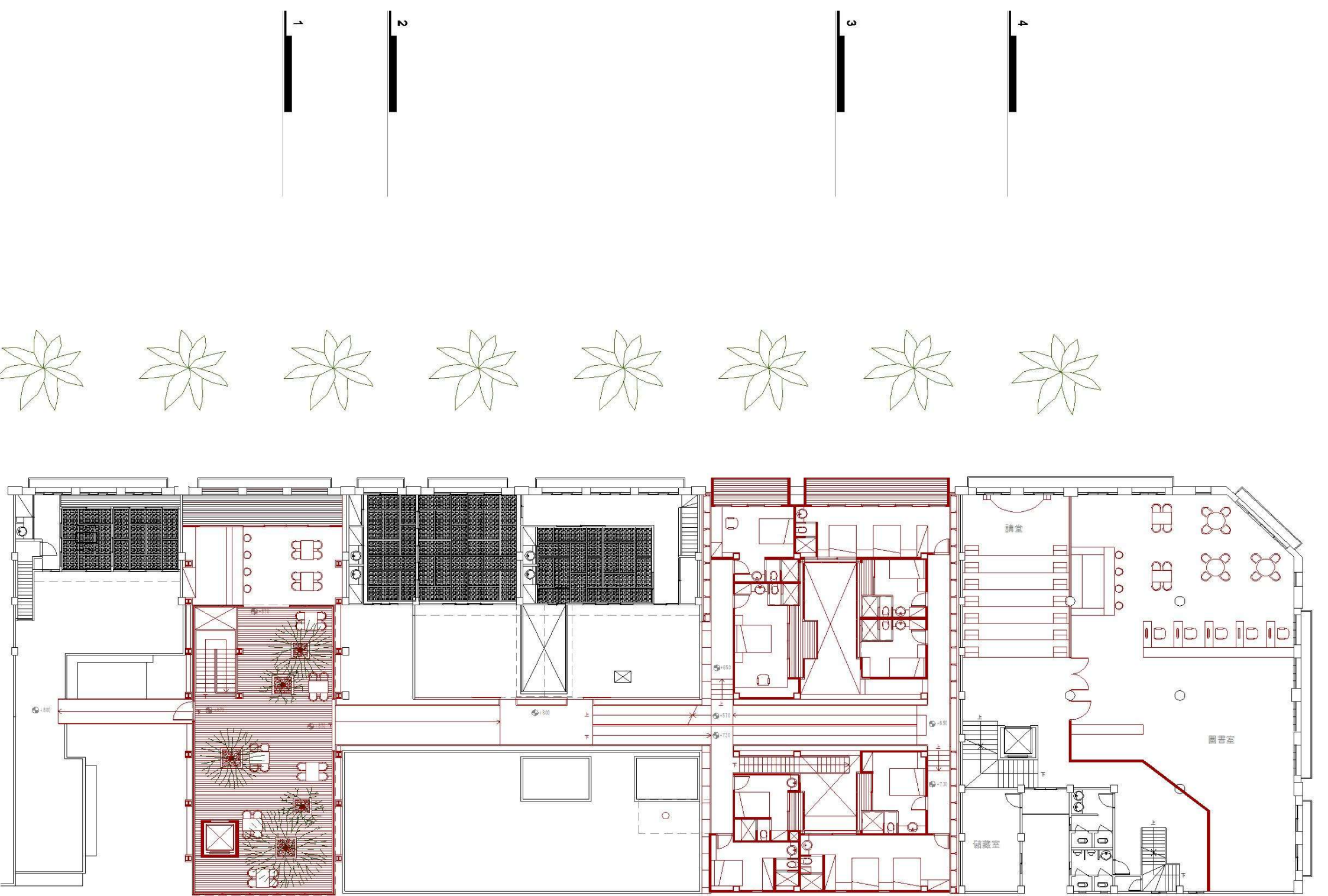
儲藏室

辦公室

+150m



+570m



1

2

3

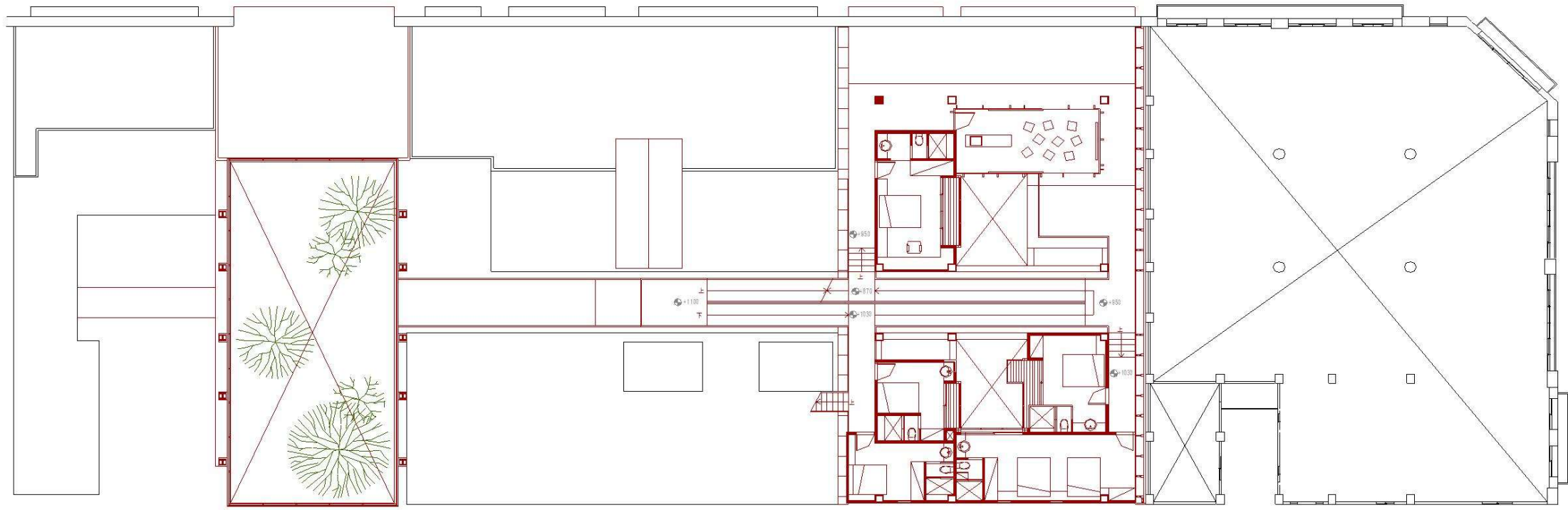
4

講堂

圖書館

儲藏室

+870m



1

2

3

4

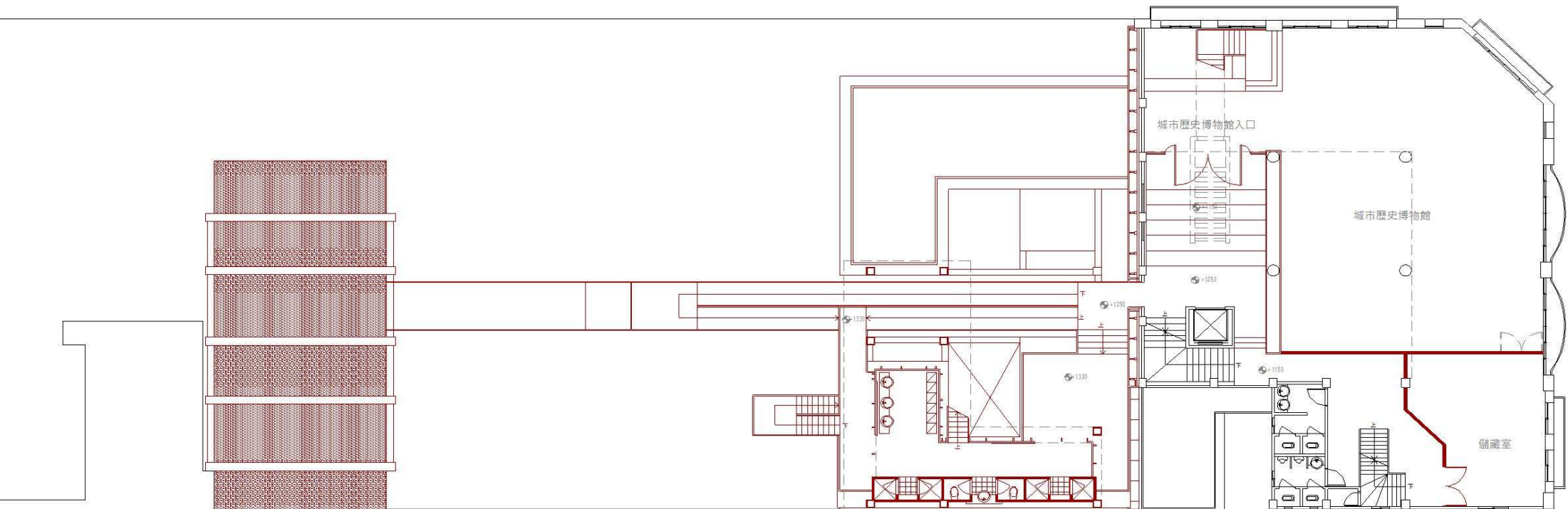
+1100m

1

2

3

4

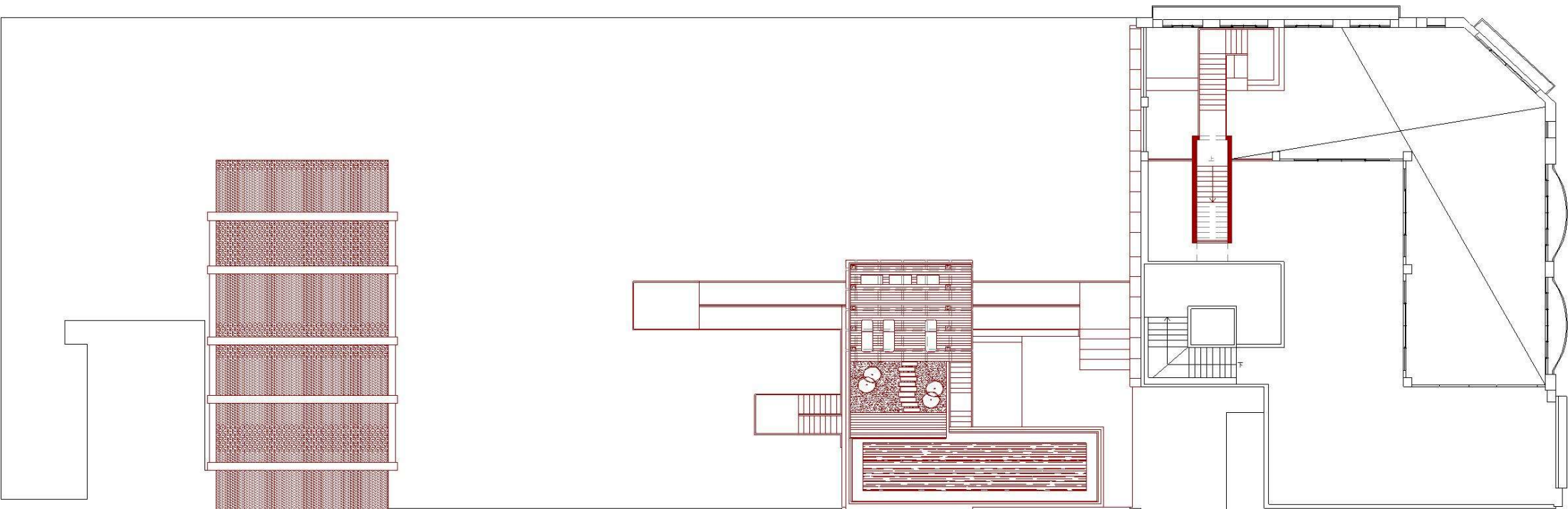


+1400m

1

3

4



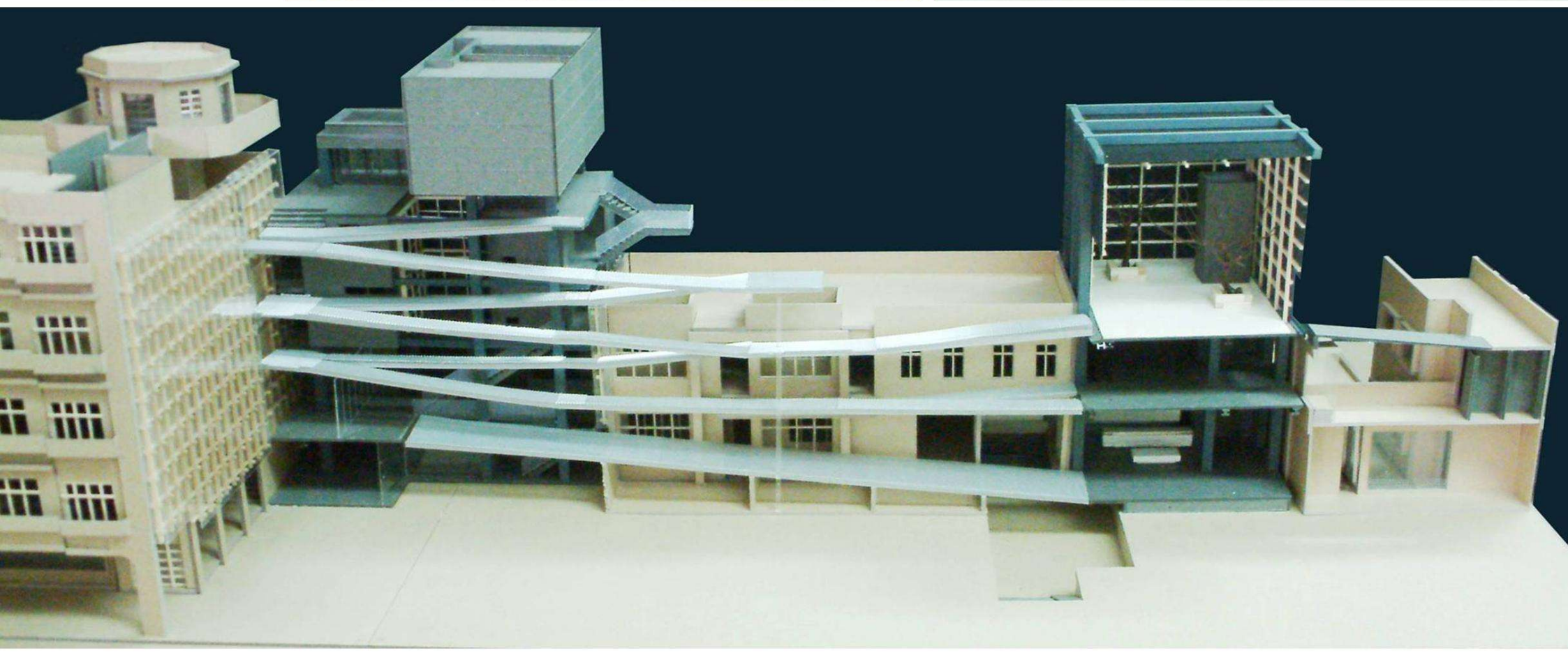
+1650m

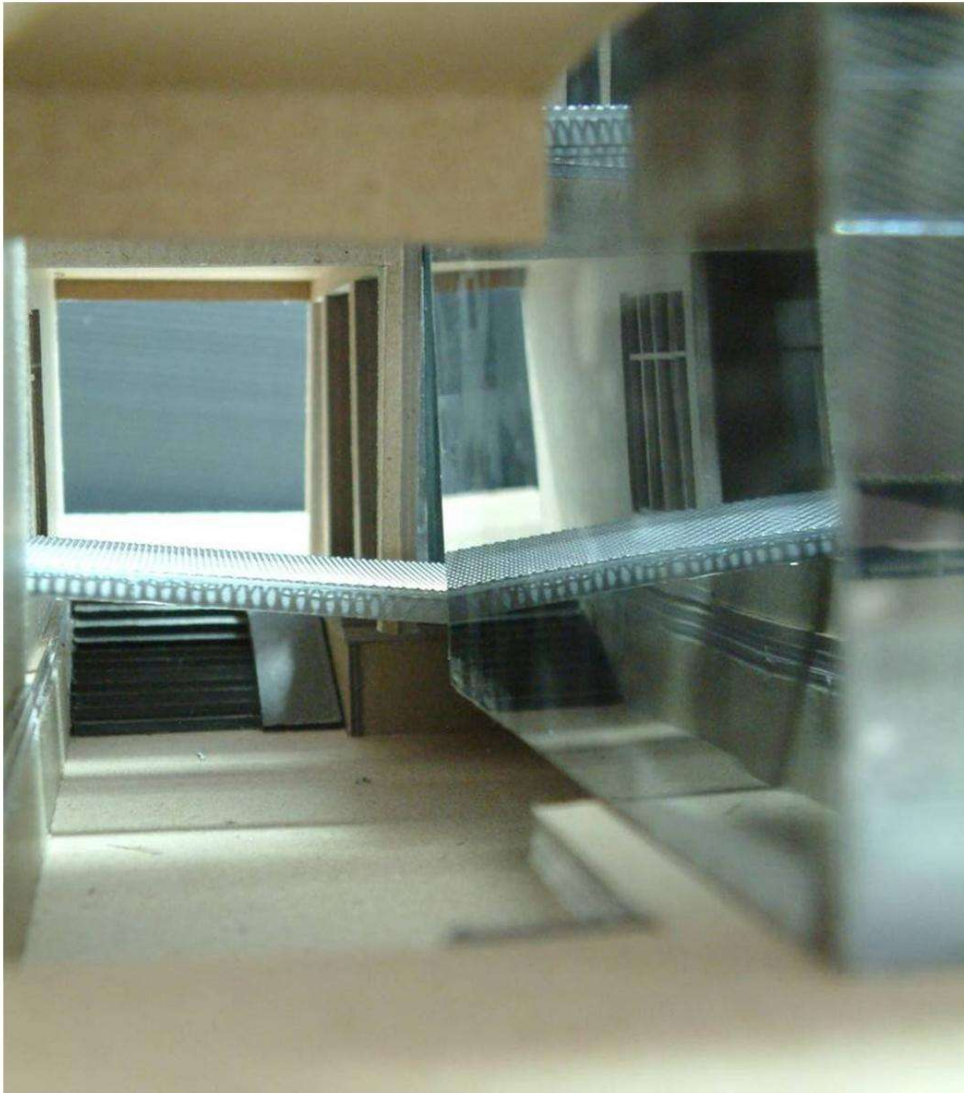
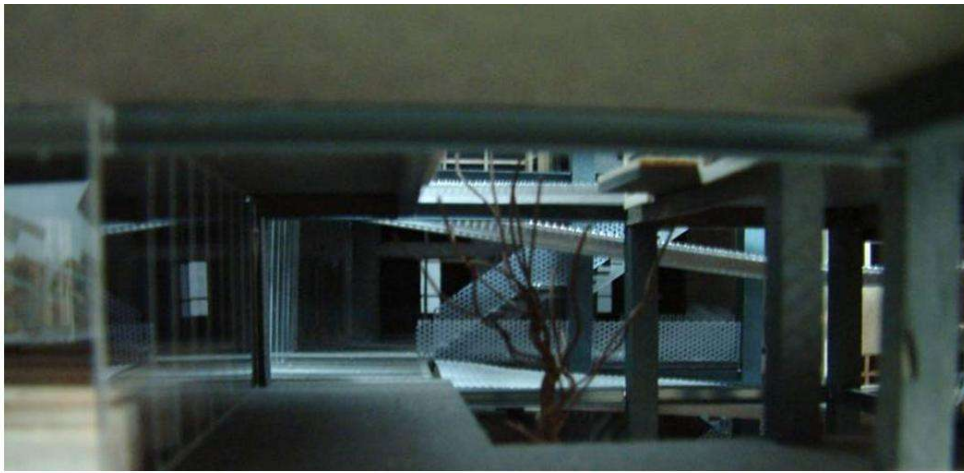
3

4



+1900m





參考書目

- 台南州廳
1926〈台南運河之沿革〉《台南州公報》，No.24，pp.72-82。
洪敏麟
1979《臺南市市區史蹟調查報告書》，臺中市：臺灣省文獻委員會。
范勝雄
1979〈台南市都市計畫志〉《台灣文獻》，Vol.30, No.2, pp.228-281。
傅朝卿
1998《台南市文化資產歷史名城》，台南：台南市文化資產保護協會。
2001《臺南市古蹟與歷史建築總覽》，台北：吳氏圖書。
黃世孟
1987〈日據時代台灣都市計畫政經脈絡及歷程分期之探討〉《規劃學報》，No.14, pp.1-15。
周菊香
1993《府城今昔》，台南：台南市政府。
文獻會
1994《台南市鄉土史料》，台南市耆老口述歷史座談會記錄，南投：臺灣省文獻會。
劉峰松、李筱峰 著
1994《台南歷史閱覽》，台北：自立晚報發行。
章英華
1995《台灣都市的內部結構-社會生態與歷史的探討》，台北：國立編譯館。
何培夫
1995《台南市古蹟導覽》，台南市：台南市政府。
1997《臺灣古蹟與文物》，省新聞處發行。
黃靜宜、王明雪 主編
1995《台南歷史散步》，台北：遠流。
花松村 編纂
1996《臺灣鄉土全誌》第七冊，臺北：中一出版社。
1999《臺灣鄉土續誌》第四冊，臺北：中一出版社。
徐明福
1992〈日本殖民對台南傳統都市的衝擊〉《建築學報》，No.7，台北，pp. 49-91。
1996《台南市古蹟使用調查與評估》，台北：行政院文化建設委員會。
1998《台南市孔廟文化園區劃定之研究一：環境現況調查與分析》，台北：文建會。
1998《台南市孔廟文化園區劃定之研究二：園區範圍劃定及園區再生計劃》，台北：行政院文建會。
米復國
1996《台灣南部地區古蹟使用調查與評估》，台北：行政院文建會。
陳麗紅
1996《台南市住宅建設計畫之規劃》，台北：內政部營建局。
蔡長山主修，施治明 監修，謝國興 總纂
1997《續修台南市志：卷首~卷六》，台南：台南市政府。
何培夫
1997《府城文物傳奇》，台南：台南市政府。
張玉璜、杜昭賢、王玟瑗 編輯
1998《舊台南州廳建築生命史》，台南市：國立文化資產保存研究中心籌備處。

施鴻志

- 1998《國際都市集居環境規劃與都市風格塑造—以台南市為例》，台北：內政部建築研究所。
黃武達
1998〈日治時代台南都市計畫道路網結構之分析〉，《台灣近代都市計畫之研究》，南天。
1998〈日治時代之台南市近代都市計畫〉，《台灣近代都市計畫之研究》，南天。
吳昭明
1999《告府城同胞書》，台北：傳文文化出版社。
1999《延平街事件大事紀》，台北：傳文文化出版社。
陳松森
2000《台南市都市更新綱要計畫研究》，行政院經濟建設委員會。
江樹生 譯註
2000《熱蘭遮城日誌(一)》，台南市：台南市政府。
葉榮鐘
2000《日據下台灣大事年表》，台中：晨星出版社。
李欽賢 著、金炫辰 改繪
2002《台灣的古地圖-日治時期》，台北：遠足文化。
夏黎明 總編 王存立、胡文青 編著
2002《台灣的古地圖-明清時期》，台北：遠足文化。

論文部分

- 梁俊仁
1991《日據前後台南市街廓型態之構成與變遷》，台南市：成功大學建築學系。
梁佳美
1997《從社會結構變遷與文化形式涵構探討台南府城的都市空間特色》，台南：成功大學建築學系。
黃冠智
1998《都市歷史景觀構成之研究—以台南市孔廟周圍地區為例》，台南：成大。
柯俊成
1998《台南府城大街空間變遷之研究，1624-1945》，台南：成功大學建築學系。
徐佳鴻
1998《歷史性建築暨環境的活性化：台南市歷史性建築暨環境類推行都市設計方案排序》，台南：成功大學建築學系。
楊素鳳
1998《都市核心空間之形化與建構-以台南市為例》，台南：成大建築。
卓玲
1999《歷史特定地區範圍劃定之研究—以台南市民生綠園附近為例》，台南：成功大學建築學系。
梁晉榮
1999《近代台南市街道命名之研究》，台南：成功大學建築學系。
黃其泰
2001《台南市歷史性都心區居住與產業環境特質研究—以孔廟文化園區為例》，台南：成功大學建築學系。
蘇秀梅
2001《歷史空間再現之研究—以臺南市日治時期末廣町為例》，台南：成大建築。
卓心蘋
2001《台灣舊市區復甦組織機制之研究—以台南市中正商園為例》，台南：成功大學建築學系。



蔡宗明

東海大學建築系學士
東海大學建築研究所C組
Cungming @ msn.com