

Guest House

舊台中刑務所官舍再生

東海大學建築研究所
建築碩士論文設計
中華民國一百年六月
研究生 孫伯任
指導教授 劉舜仁

Guest House
舊台中刑務所官舍再生

東海大學建築研究所
建築碩士論文設計
中華民國一百年六月
研究生 孫伯任
指導教授 劉舜仁

私立東海大學建築系碩士班
建築碩士學位論文

Guest House-台中刑務所官舍再生

研究生：孫伯任
經審查及口試合格特此證明
論文考試委員會

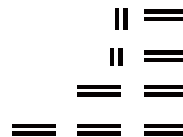
何維 漆志剛 程宗賢

 楊竹 劉冠宏 劉舜仁

指導教授：劉舜仁

系主任：陳格理

中華民國 100 年 6 月

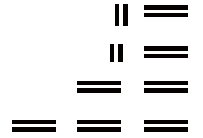


摘要

舊台中刑務所官舍再生

本設計以舊台中刑務所官舍簇群為對象，試圖尋找歷史建築再利用，新、舊建築共生的新方式：如何保留日式建築與歷史風貌，且能容納現代機能；在全面取代與全面保留之間尋求折衷之道。

關鍵字：日式宿舍、歷史建築再利用、台中刑務所官舍



Abstract

Guest House — Revitalizing the Former Taichung Prison Dorm House Cluster

The thesis design takes the dorm house cluster to the former Taichung Prison under Japanese rule period as its site, seeking an alternative approach to revitalizing historic buildings and to the coexistence of the old and the new.

One of the crucial issues involved is how to define and preserve the historical elements of the Japanese dorm houses in a meaningful way while accommodating modern functions necessary for the maintenance of the entire new complex.

An eclecticism of approaches drawn from known practices as well as theoretical speculations underlies the final results of the architectural design.

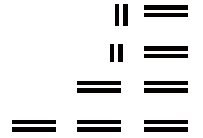
Key word: historical building, Japanese dorm house, Taichung Prison dorm house during Japanese rule, revitalization

目錄

| | |
|----------------------|----|
| CH1 序 | 01 |
| CH2 歷史空間 | 09 |
| 2.1 特質 | |
| 2.2 介入&衍異 | |
| CH3 都市和基地脈絡 | 17 |
| 3.1 台中都市發展 | |
| 3.2 台中刑務所 | |
| 3.3 台中刑務所宿舍 | |
| CH4 介入策略 | 33 |
| 4.1 空間再生策略 | |
| 4.2 機能策略-Guest House | |
| CH5 設計操作 | 43 |
| 5.1 空間操作 | |
| 5.2 構件保存 | |
| 5.3 空間配置 | |
| CH6 圖面 | 57 |
| 6.1 平面圖 | |
| 6.2 剖面圖 | |
| 6.3 透視圖 | |
| CH7 結語 | 79 |
| 7.1 結語 | |
| 7.2 書目 | |



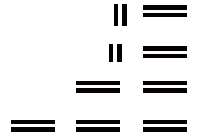
CH1 序



一個多風的下午，一位滿面愁容的老人將一扇籬門輕輕掩上後，向籬後的屋宅投了最後一眼，便轉身放步離去。他直未再轉頭，直走到巷底後轉彎不見。

籬圍是間疏的竹竿，透視一座生滿稗子草穗的園子，後面立著一幢前緣一排玻璃活門的木質日式住宅。這幢房屋已甚古舊，顯露出居住的人已許久未整飾牠：木板的顏色已經變成暗黑。房屋的前右側有一口洋灰槽，是作堆放消防沙用的，現在已經廢棄不用。房屋的正中間一扇活門前伸出極仄的三級台階，階上凌亂的放著木屐，拖鞋，舊皮鞋。台階上的門獨一的另裝上一面紗門。活門的玻璃已許久未洗，而其中有幾塊是木板替置的。由於長久沒人料理，屋簷下和門楣間牽結許多蜘蛛網絡。

王文興 《家變》 第一部，A



一個多風的下午，一位滿面愁容的老人將一扇 門 輕輕掩上後，向籬後的 門 投了最後一眼，便轉身放步離去。他直未再轉頭，直走到巷底後轉彎不見。

↑↑↑ 是間疏的竹竿，透視一座生滿稗子草穗的 門，後面立著一幢前緣一排玻璃活門的 門。這幢房屋已甚古舊，顯露出居住的人已許久未整飾牠：木板的顏色已經變成暗黑。房屋的前右側有一口 井，是作堆放消防沙用的，現在已經廢棄不用。房屋的正中間一扇活門前伸出極仄的三級 階，階上凌亂的放著木屐，拖鞋，舊皮鞋。台階上的門獨一的另裝上一面 鏡。活門的玻璃已許久未洗，而其中有幾塊是木板替置的。由於長久沒人料理， 下和 門 間牽結許多蜘蛛網絡。

王文興《家變》第一部，A



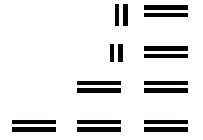
「

」

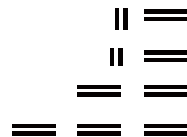
正如文字隨時空改變，物質文化也在時間中演變。若無物質的見證，文字概念的空間，以及依賴文字所傳遞的歷史記憶、生活形式，會是空洞、無以理解的。

「

」



CH2 歷史空間

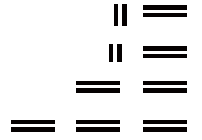


ICOMOS魁北克遺產保存憲章 (1982)

遺產之定義是「結合自然與人類之創造物與生產物之整體」，其構成了我們居住時空的環境。遺產是一種實體，社區的財富；同時是一種可以傳承之豐富繼承物，其引發了我們的認知與參與。

遺產之概念，一如上述所定義，企圖要涵蓋比在遙遠的過去所建立之建物更多的事物。遺產也不在時間上侷限於過去或將來。我們利用昨日的遺產去建構明日的遺產，因為文化在本質上是動態的，同時是經常的被加以更新與充實。

遺產，在我們觀點中，是一個非常綜合性之用語，包括了三個主要的實際事物：物質文化，以及地理與人類環境。人們當然最熟悉文化資產的概念因為它們是由法令所定義。然而我們必須記住，除了正式的與通俗的建築，這些資產包括了所有其他形式的物質證物，例如考古與人種學之物件、圖像、文獻、家俱、藝術品，總結的說，就是我們居住實質環境之全部。



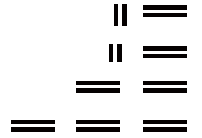
在時間或空間中保存

建築存在時間和空間中。對建築遺產的保存，牽涉到特定文化的時空宇宙觀，以及相應的物質與時空「歷史化」的意識過程。

西方學者透過伊勢神宮的建造儀式認識到東方的宇宙觀，藉以和笛卡爾、牛頓以降以二元論與絕對時空為基礎的西方模型相對照。

歐洲研究院院士 Augustin Berque 說明，西方對於遺產的看法，源自文藝復興以來在二元論基礎上發展的現代性時空觀。此將過去歷史客觀化，偏重材料的客觀真實性，亦有將歷史物化、使人和客體分離的傾向。

伊勢神宮的重建，讓不變的形式依附於變化的材料而達到永恆。因此 Berque 認為：在時間中變化的身份，在時間中演變的過程就是中國哲學中所說的造化。



美術史學者巫鴻曾對東、西方傳統中的廢墟觀念作比較：

在典型歐洲浪漫主義視野中，廢墟同時象徵轉瞬即逝，和對時間之流的執著，正是這兩個互補的維度一起定義了廢墟的物質性(materiality)。換句話說，一個希臘羅馬或中世紀的廢墟既需要朽蝕到一定程度，也需要在相當程度上被保存下來，以呈現悅目的景觀，並在觀者心中激起複雜的情感。

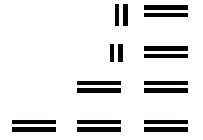
巫鴻指出此廢墟的物質性和西方建築的石質材料有密切關聯。至於在中國木構建築傳統中，廢墟原初是作為土台上殘存遺構所暗示的虛空為對象，此可見於「丘」或「墟」兩字的古意。

然而中國傳統中，尚有一「迹」字，以一定程度的物質基礎，標記出廢墟中所緬懷的對象：

迹與墟從相反的方向定義了記憶的現場：『墟』強調人類痕跡的消逝與隱藏，『迹』則強調人類痕跡的存留和展示。『墟』只能是冥想的對象，因為古代建築的原型已不復存在，『迹』本身就提供了廢墟的客觀標記，無始無終地激發人們的想像和再現。

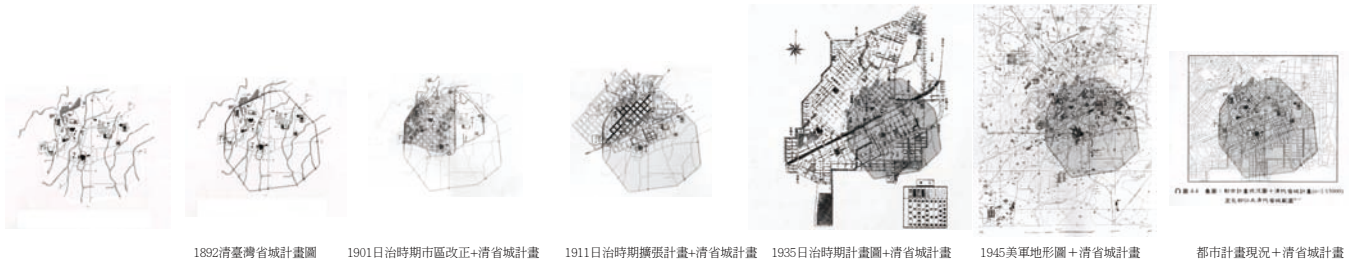
不過，『迹』本身又是一個矛盾體。一方面，它是在整體山水中自成一體，又與天然風景融合為一的一個部分。

另一方面，由於『迹』的定義是某一個特殊歷史或神話人物事件的痕跡，它又總是表現為往昔留下的『碎片』（或是碎片的集合），可以被孤立的欣賞和分析。

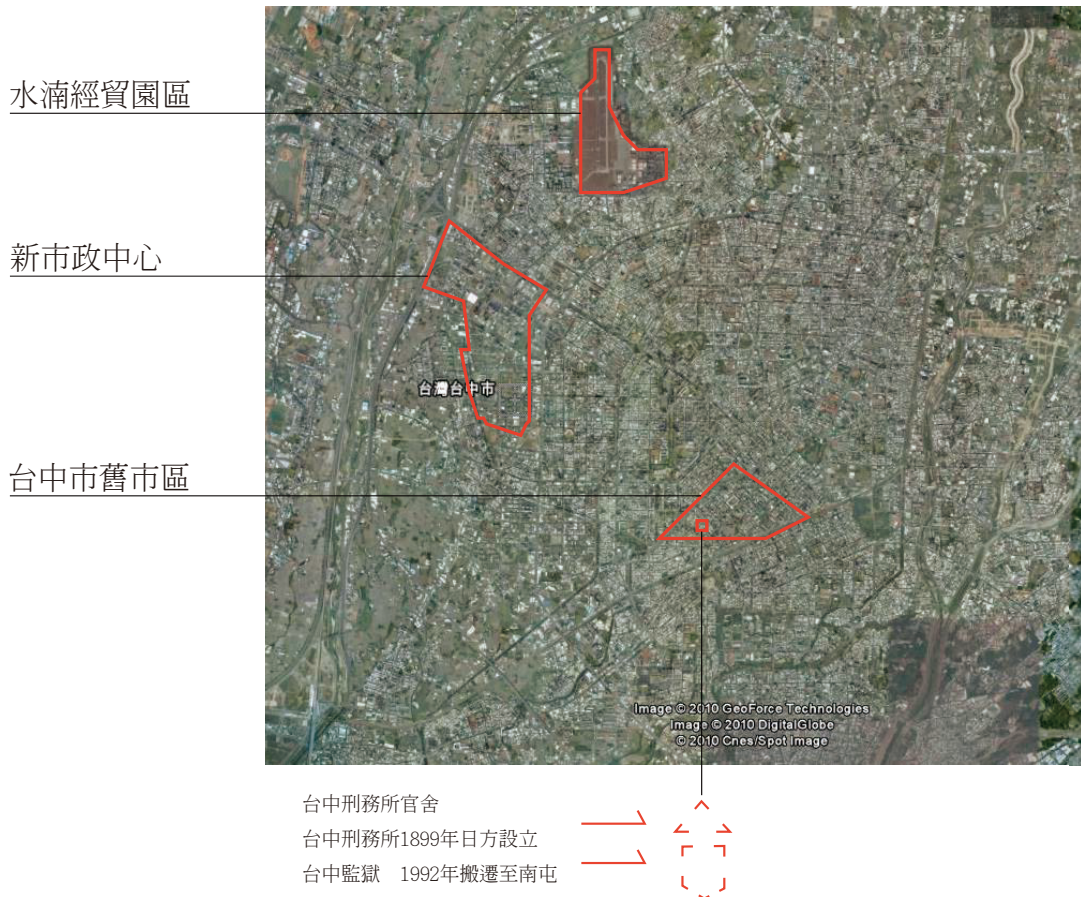


CH3 都市和基地脈絡

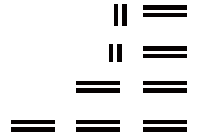
3.1 台中都市發展



台中市發展重心西移



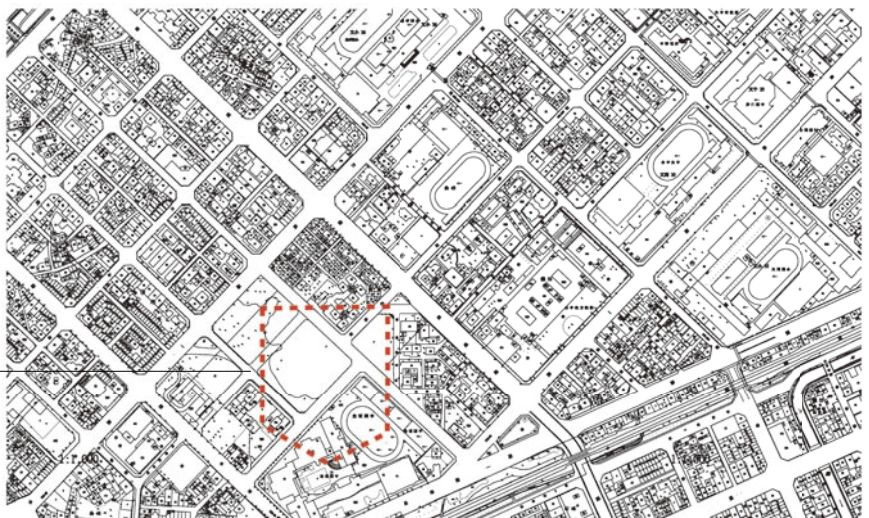
3.2 台中刑務所

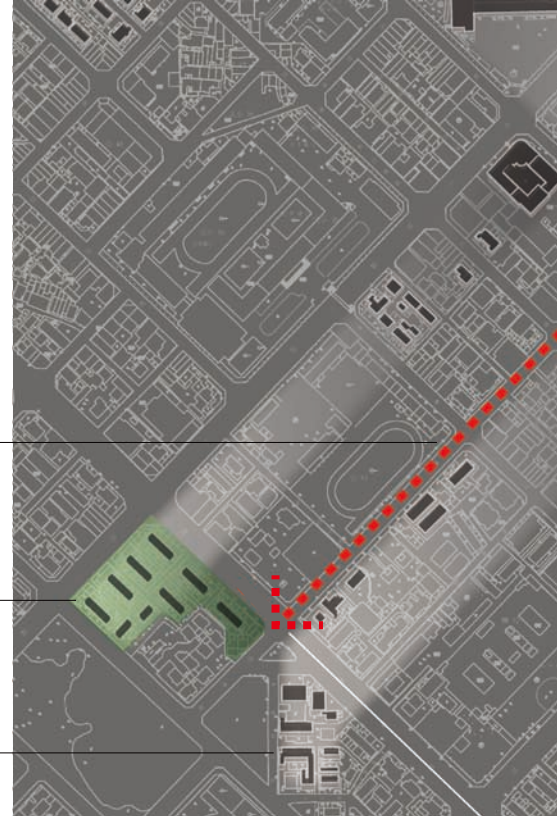


台中刑務所官舍



台中刑務所舊址

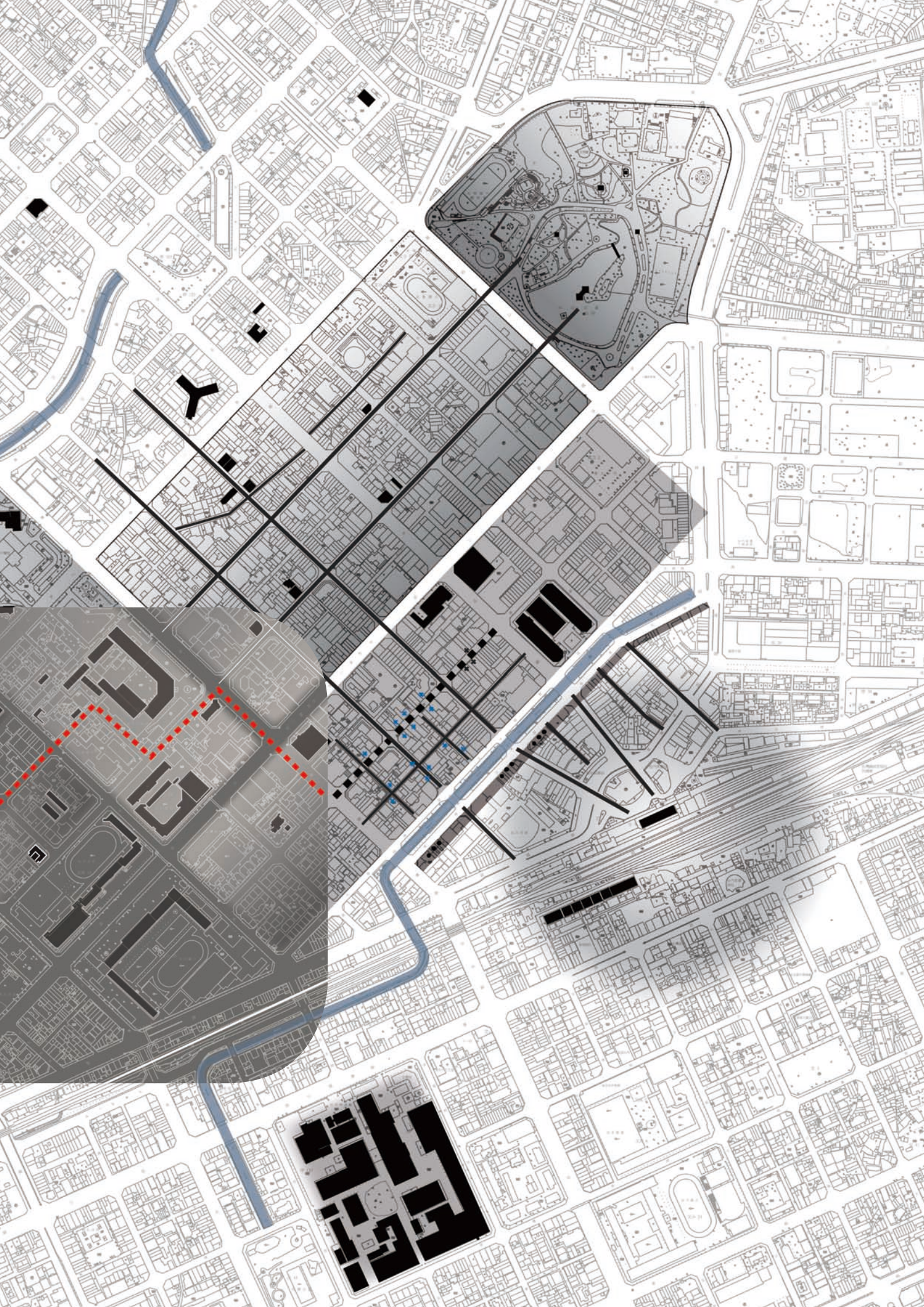




府後街區日式建築

台中刑務所官舍簇群

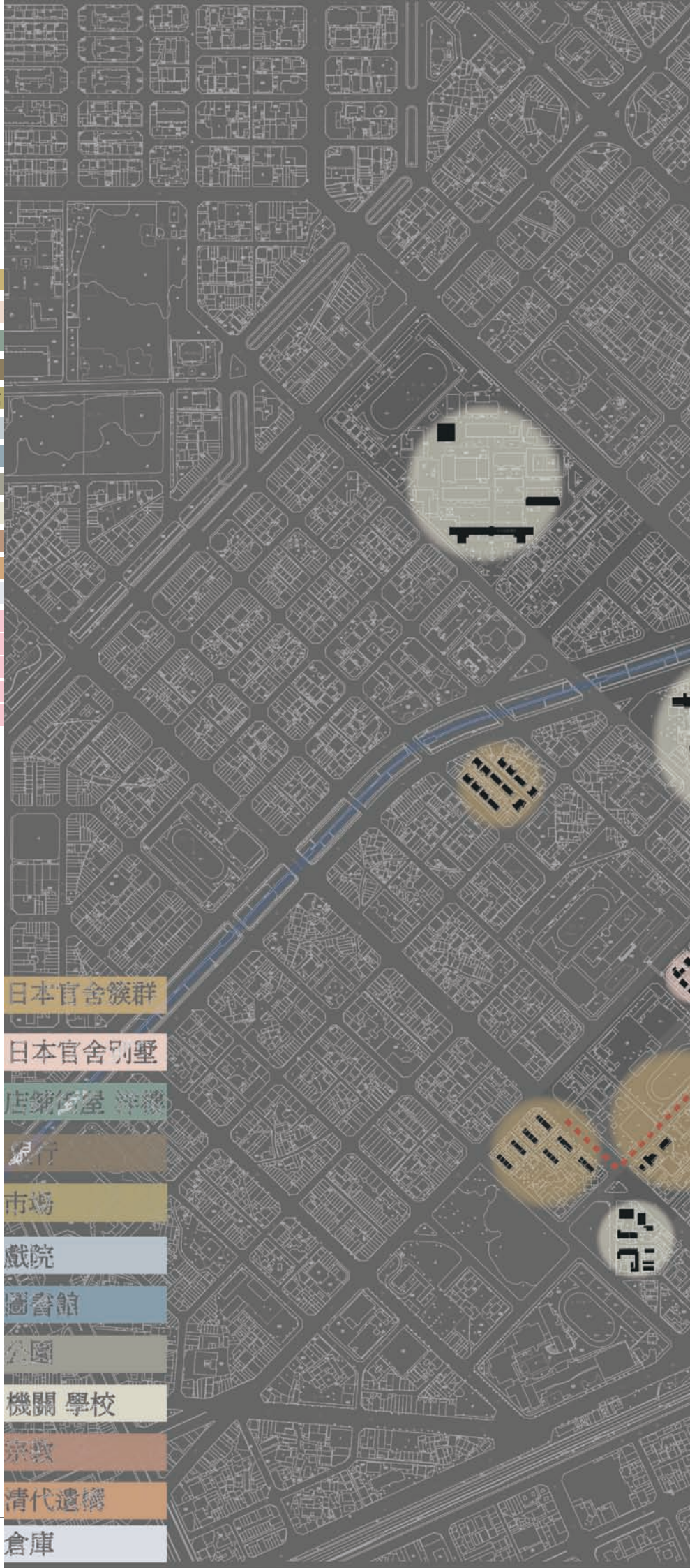
市定古蹟：演武場



Authentic
by Origin

Mutation through re-programing
by Program

| | |
|---------|---------------------------|
| 日本官舍簇群 | 旅館 |
| 日本官舍別墅 | 民宿 |
| 店鋪街屋 洋樓 | 店鋪街屋 洋樓 |
| 銀行 | 匯兌 郵局 |
| 市場 | 超市 市集 食堂 餐廳 Cafe 小吃 酒吧 茶館 |
| 戲院 | 放映室 媒體中心 劇場 |
| 圖書館 | 圖書室 資訊中心 書店 |
| 公園 | 公園 苗圃 運動場 |
| 機關 學校 | 職訓中心 才藝班 語言班 |
| 宗教 | 教會 寺廟 |
| 清代遺構 | K書中心 |
| 工廠倉庫 | 腳踏車行 材料行 文具行 玩具店 美術社 花店 |
| | 藝廊 |
| | 髮廊 |
| | 展場 |
| | 托兒所 |
| | 候車亭 |



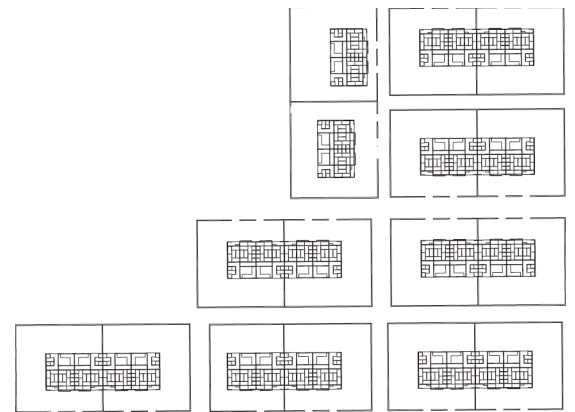
- 日本官舍簇群
- 日本官舍別墅
- 店鋪街屋 洋樓
- 銀行
- 市場
- 戲院
- 圖書館
- 公園
- 機關 學校
- 宗教
- 清代遺構
- 倉庫



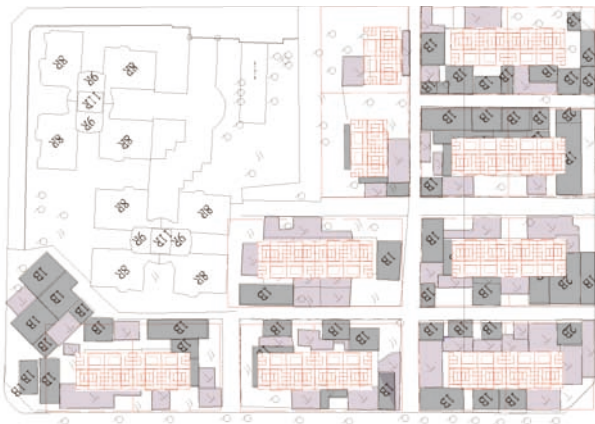
3.3 台中刑務所宿舍



衛星鳥瞰圖



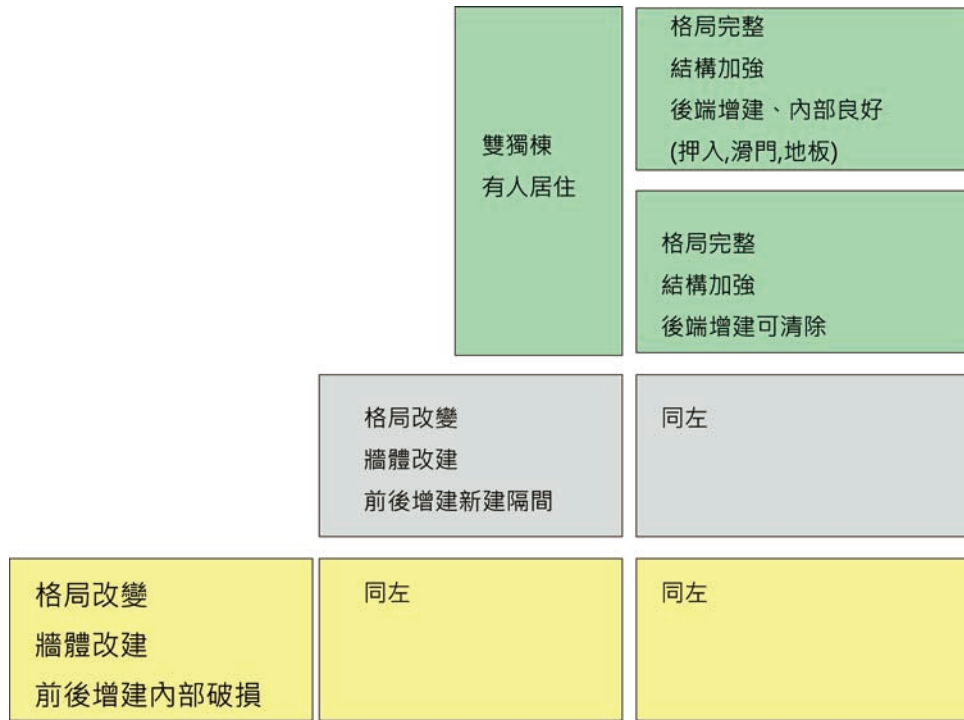
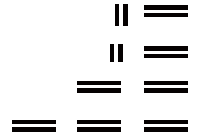
宿舍簇群本體



地形圖套疊



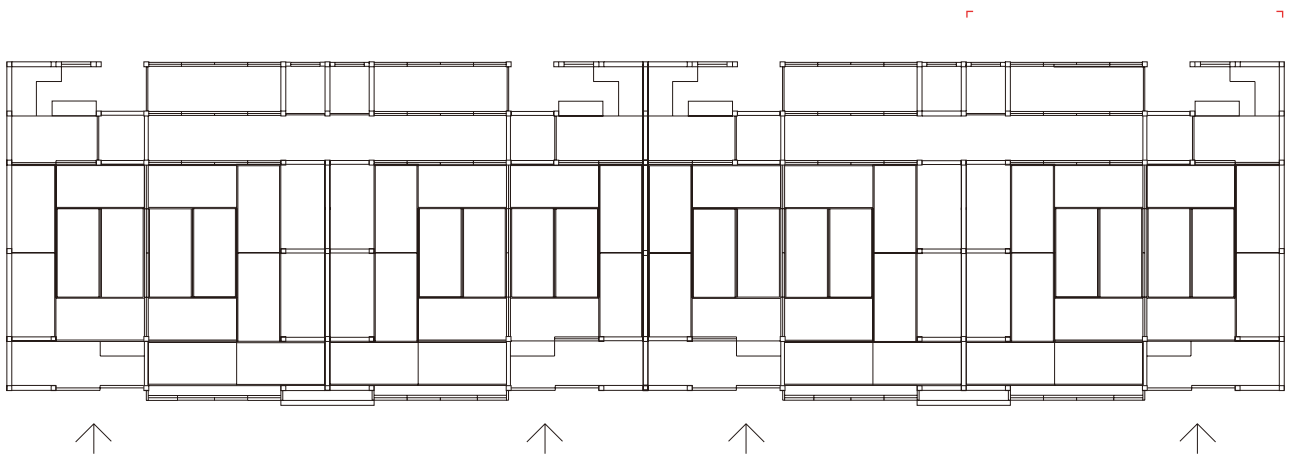
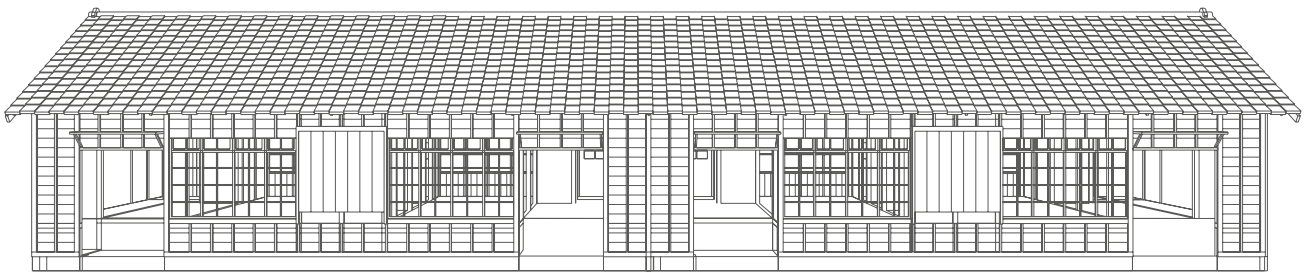
民國後增建



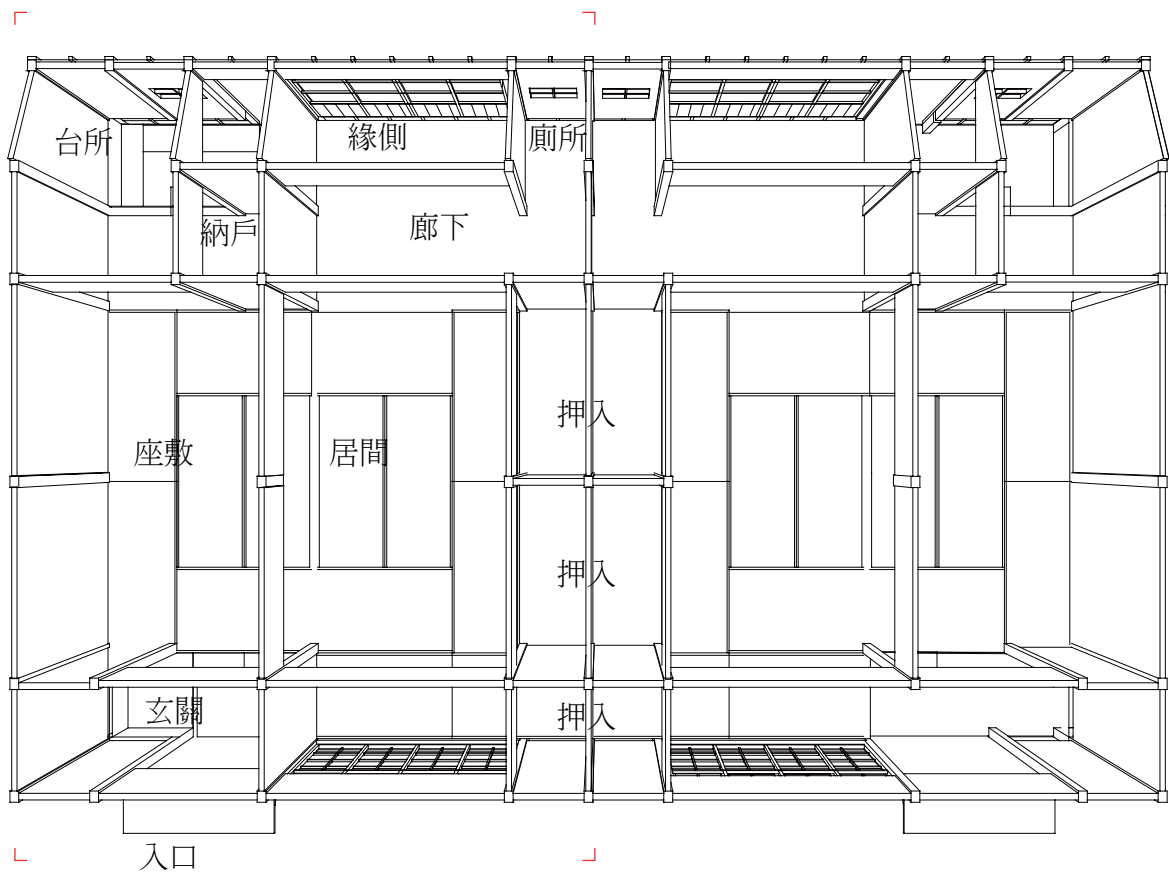
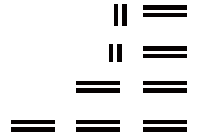
宿舍狀況



宿舍影像

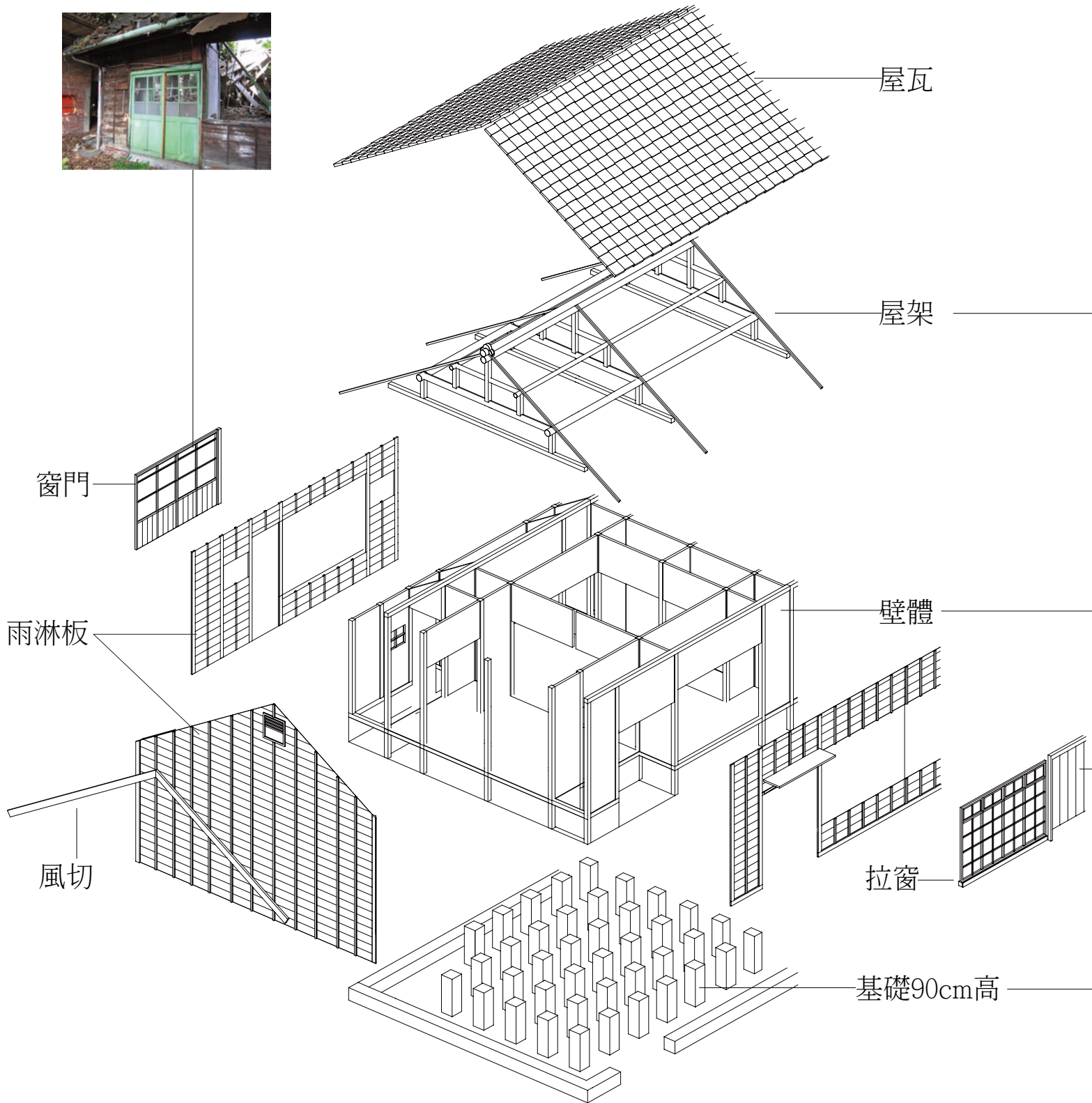


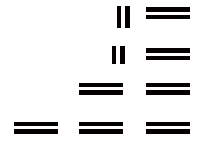
復原官舍平面



推測官舎格局

3.3 台中刑務所宿舍





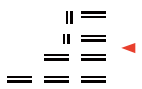
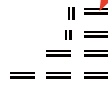
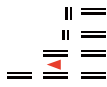
構件

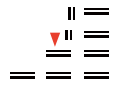
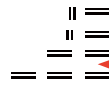
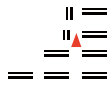
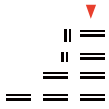
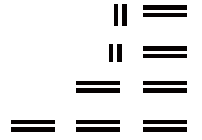


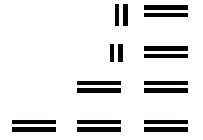
戸袋



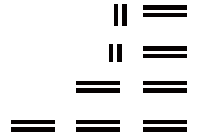
3.3 台中刑務所宿舍







CH4 介入策略



歷史空間再生並無通則，隨個案內、外在條件的差異而呈現出不同的結果。正如薛琴在考察法國大磨坊 (Grands Moulins) 與碧西村 (Bercy Village) 計畫後所建議：

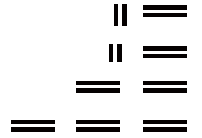
建築物的保存、活用，要依保留原本建築物到什麼的程度來決定幾個不同的層次，以盡可能多量保留原本建築物的功能性面貌，當然這只是大原則，為使建築物的生命能保有更多的新鮮力，一定要考慮每個建築物的不同點，再賦予更多的再生契機。

Pantin大磨坊計畫的建築師 Bernard Reichen曾說過：『如果我們無法創造價值，則在背後所做的任何努力都是毫無意義的。』

薛琴 (2007)，都市更新與文化保存政策：以大磨坊與碧西村的開發案為例

這些內、外條件包括：

- 物質層面——建築物(件)狀態
- 文化層面——歷史、藝術性詮釋
- 經濟層面——產權、開發計畫
- 法規層面——都市計畫法、文資法、建築法令
- 社會層面——輿論、民眾期待
- 國家層面——政策推動



這批宿舍作為歷史殘迹，不存在山水自然，而處於持續快速發展的現代都市，由人為建立的秩序主導。

因此它的重構，必須在都市的整體中，反應著都市的機能，並在其中找到得以被「孤立欣賞和分析」的位置。

迹（跡）的原意是腳印，指一般性的痕跡。作為動詞時，可指追尋某事物的痕跡。巫鴻指出此用法帶有微妙的含意：「當一個後來人尋找往昔痕跡的時候，他也在旅途中留下了自己的足跡。」

為了賦予老房子新生命，在機能上將短期住居的功能植入官舍簇群。短期住居在滿足新都市功能的同時，也擴大參訪人次，並延長遊/旅人在基地的停留時間。

在空間配置上，將食、衣、住、行等機能分散，讓各棟老房子有更多機會被重新使用和體驗。

- 1 歷史古蹟
- 2 歷史為鄰
- 3 歷史成長
- 4 歷史驅殼
- 5 歷史點綴

空間再利用策略

台南刑務所官舍

1 歷史古蹟

- 民間推動
- 歷史價值：
建築類型、生活場域、場所記憶
- 建築族群完整
破損增改輕微
- 基地生態豐富

台北國際藝術村

4 歷史驅殼

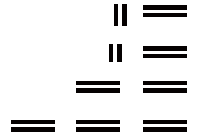
- 政府推動
- 公部門釋出
- 政策推動：
文化政策、都市更新
- 區位、交通

萬華剝皮寮

1 歷史古蹟

4 歷史驅殼

- 政府推動
- 歷史價值：
建築類型、生活場域、場所記憶
- 建築族群完整
破損增改輕微



Revitalization: Approach

Case Study

原貌保存修復
作為被展示物件



局部調整空間
植入新機能

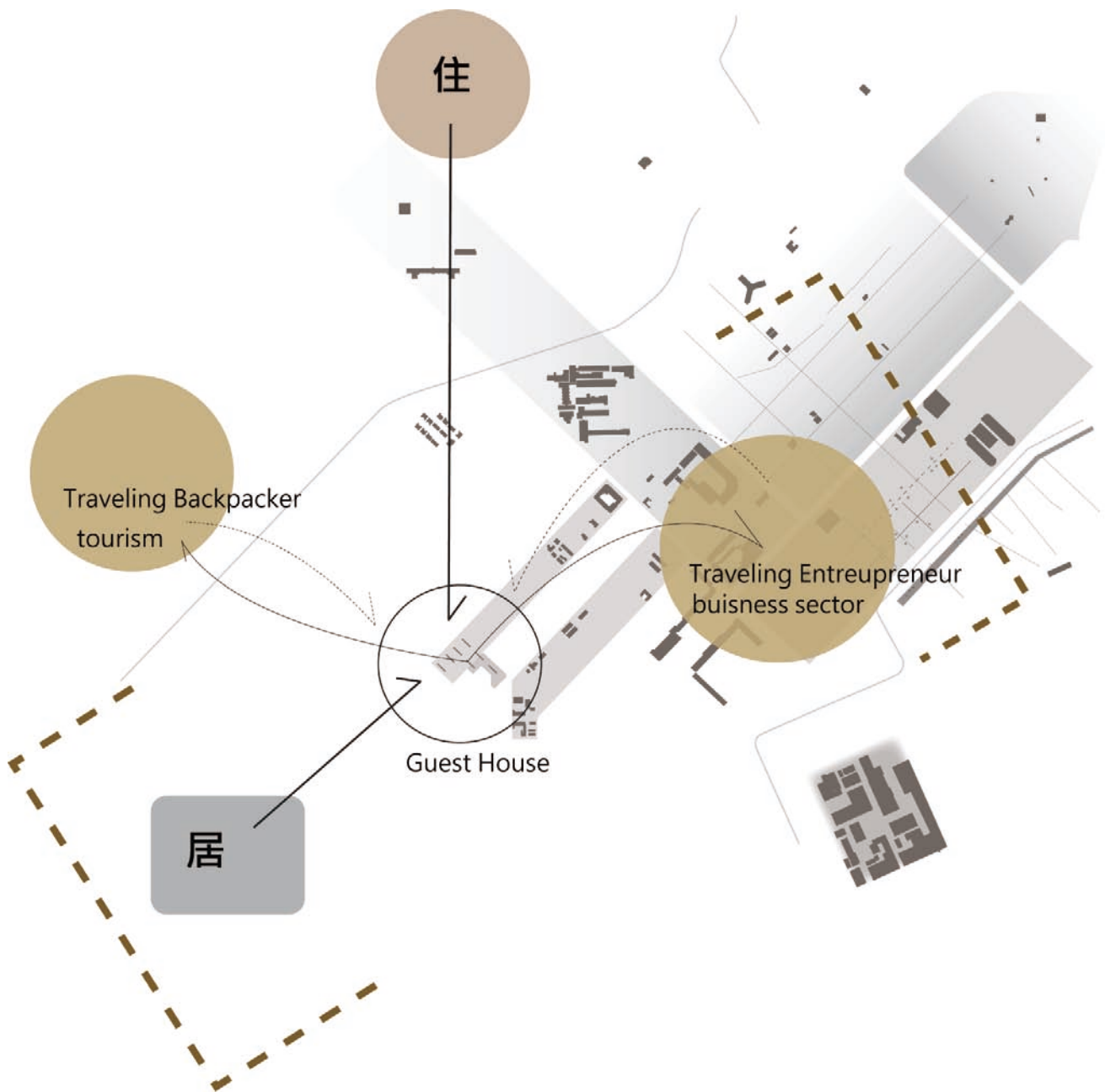
具使用價值

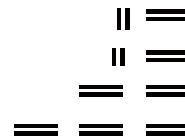


修復保存，恢復
空間架構

展示、被展示、
教育機能







在地單位 (Enterprise, Institutions, Event Center)

企業、銀行、學校、法院

表演、博物館、美術館、Workshop

居 (living)

旅客服務：食、衣、住、行、育、樂

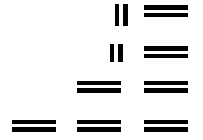
遊客服務：商業設施、觀光諮詢

住 (staying)

短期租賃 -- Traveling Backpacker

Traveling Entrepreneur

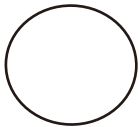
商務旅客 (金融、法律、教育、經濟)



CH5 設計操作



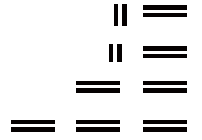
族群



風貌

文化學者加藤周一在談到日本建築的擴建主義時提到：

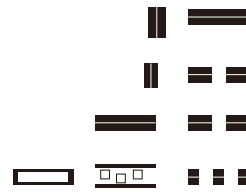
空間的結構化不是將整體分割為部份，而是通過累積部份來表現整體。在擴建的各個階段有各自的整體形象。建築物的整體並不賦予部份以意義，細部與整體無關，它自身具有完整的意義。



原貌

建築族群能充分傳達
歷史原貌的整體。

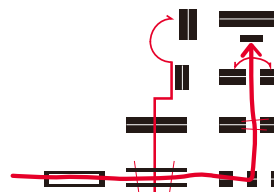
原地保存的族群因此
具有歷史的真實性
(authenticity)意義。



打散

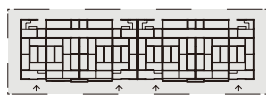
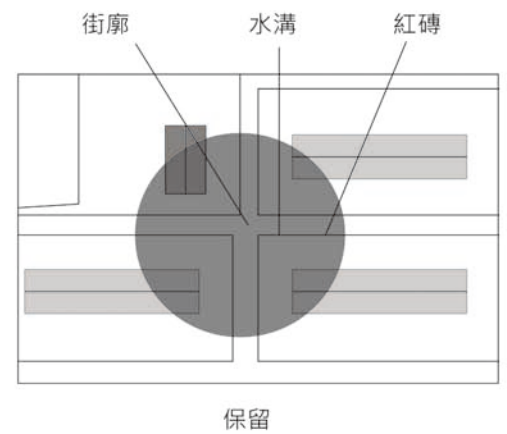
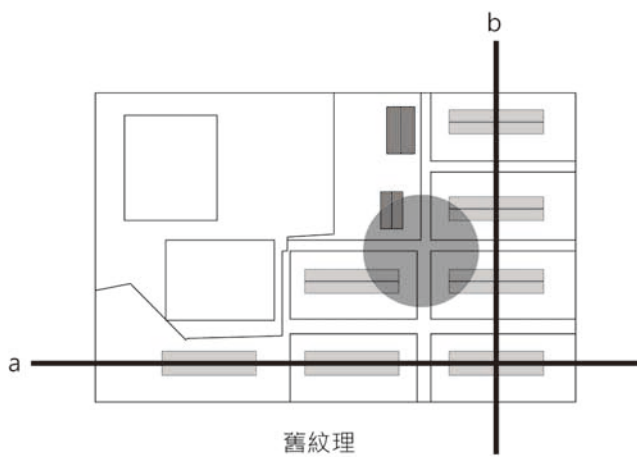
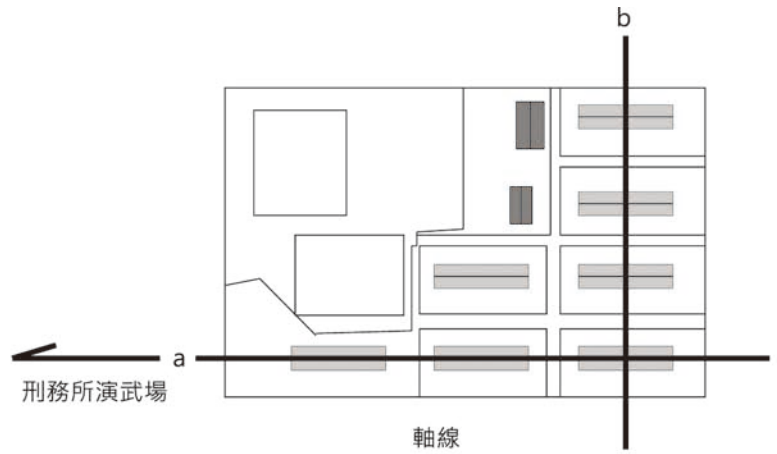
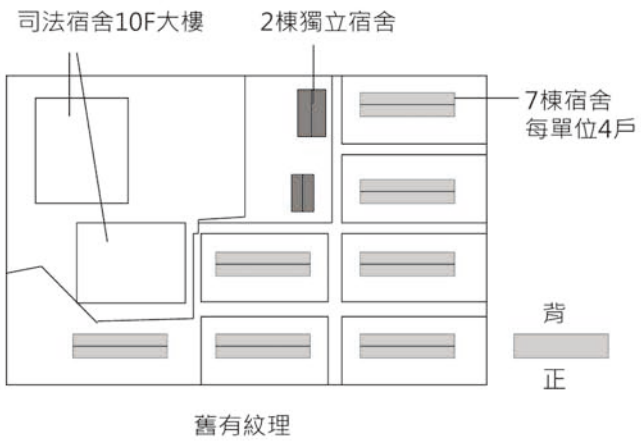


主線



支線

5.1 空間操作



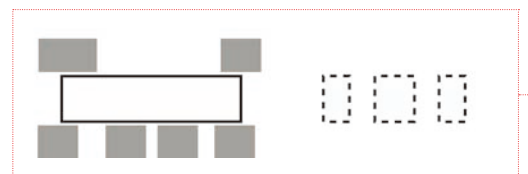
隔離



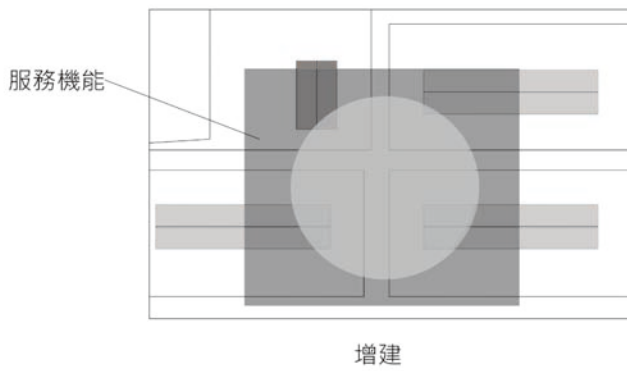
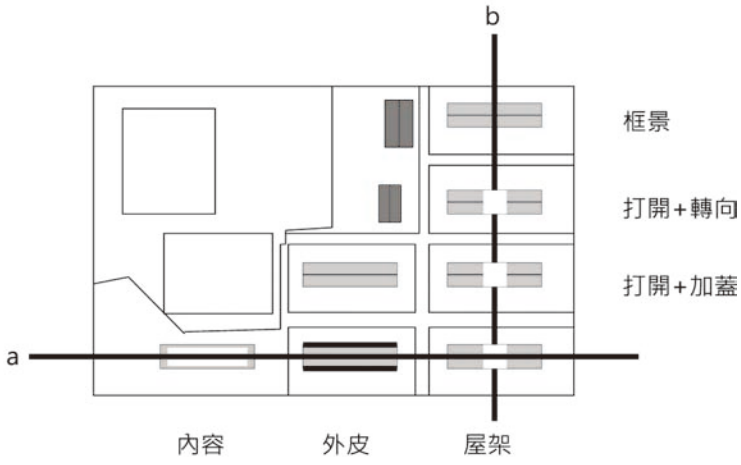
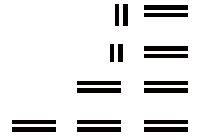
迴廊



單走廊



空間組織衍異

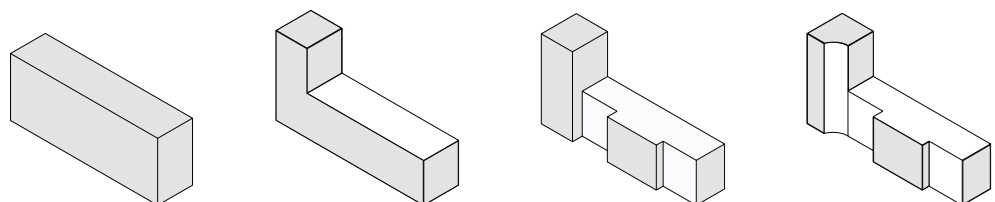


打開軸線 $a > b + c = \text{circle}$

效能

130間客房

住宿棟集中量體



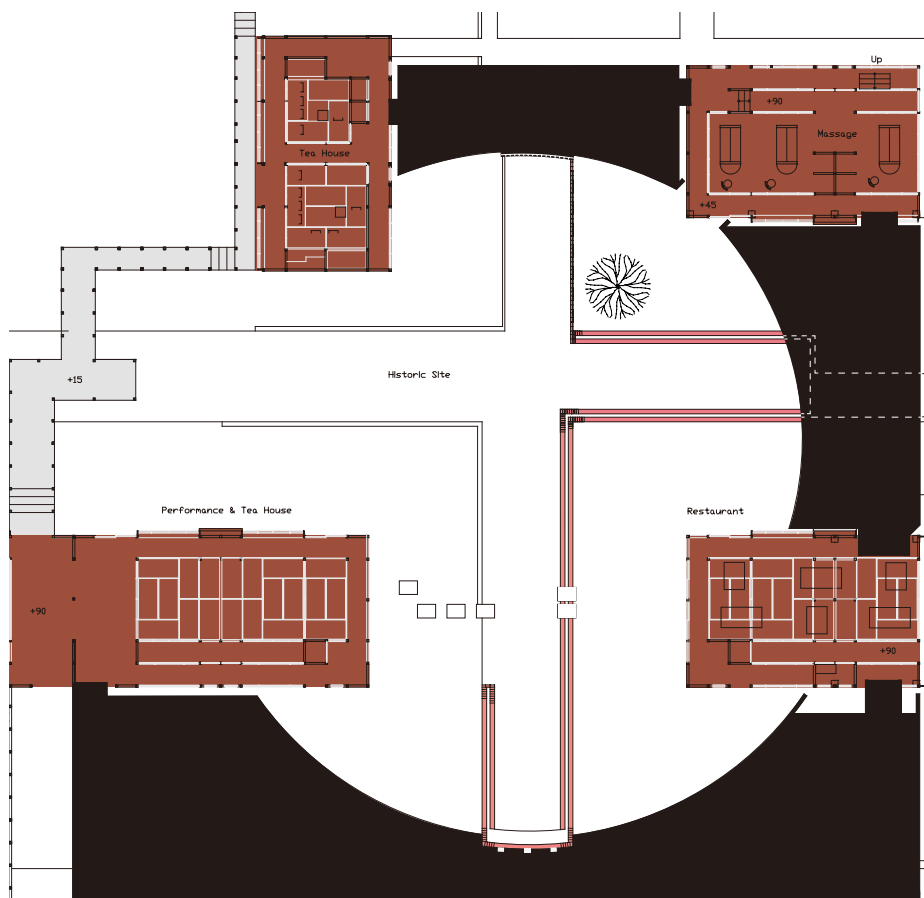
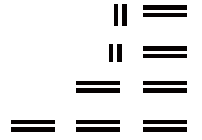


迹
在時間的虛空中留下線索。

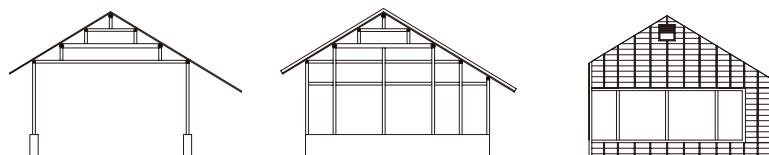
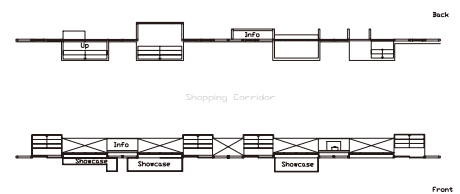
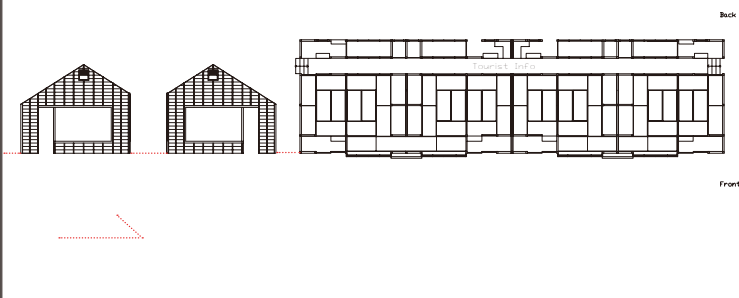
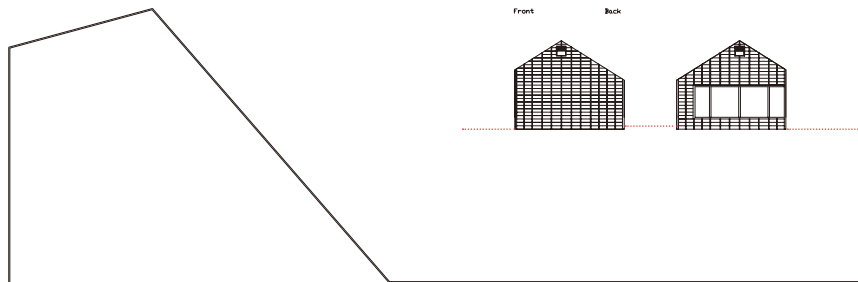
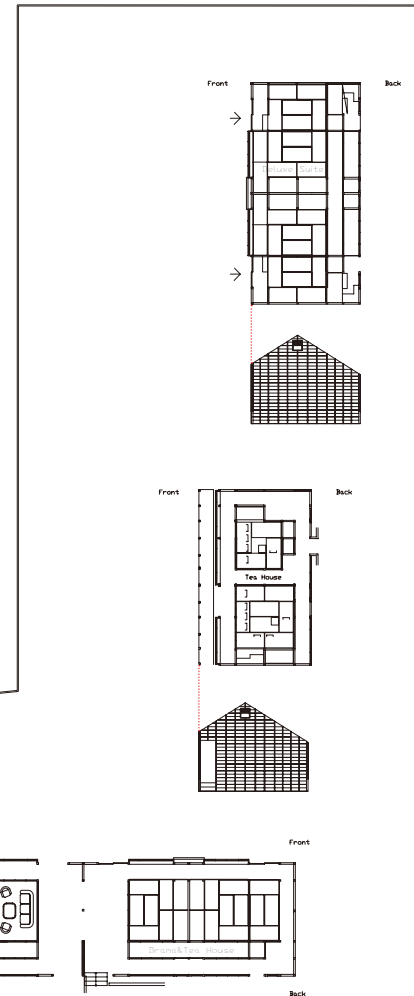
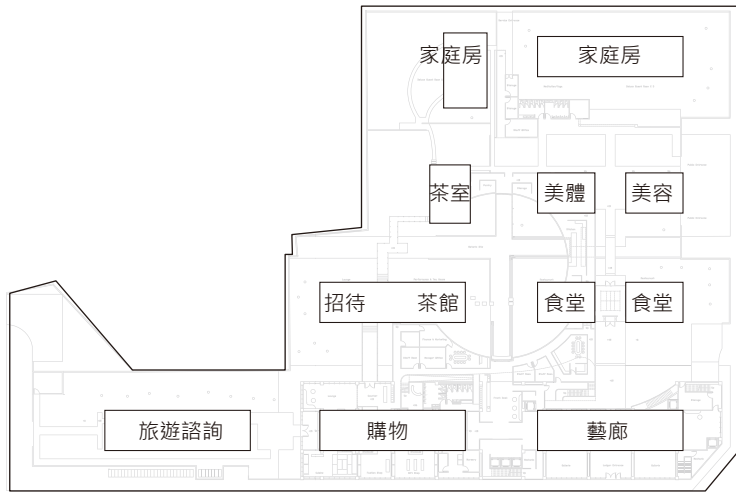


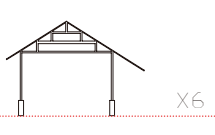
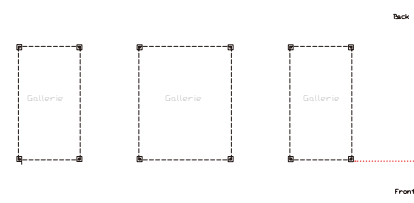
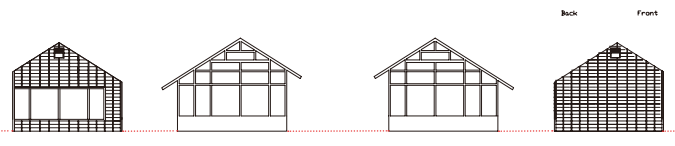
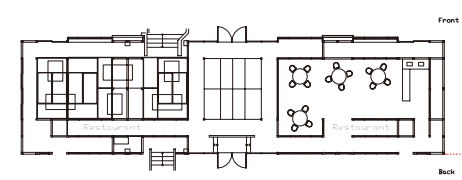
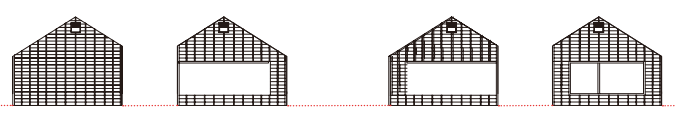
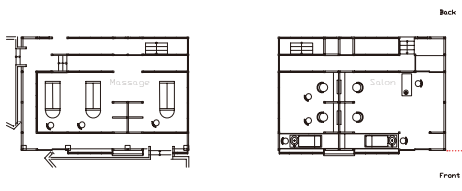
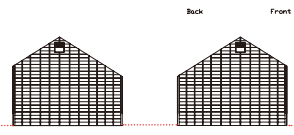
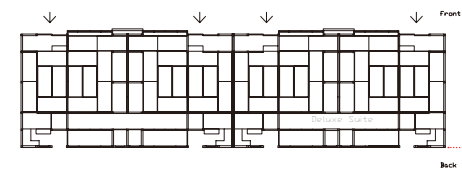
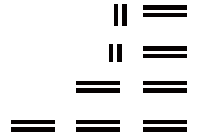
墟
在空間的虛空中讓出意識棲居的場所。

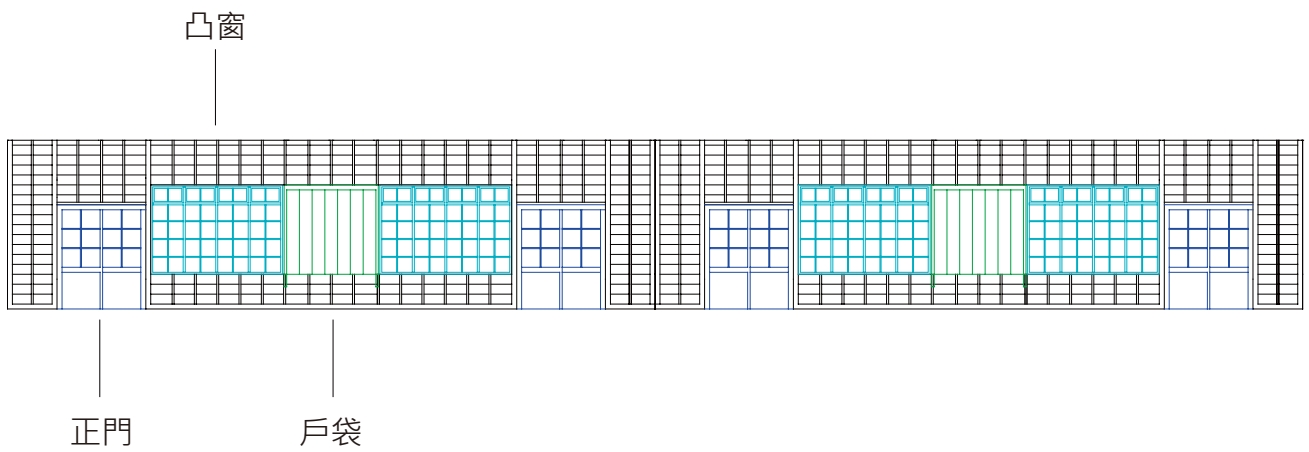




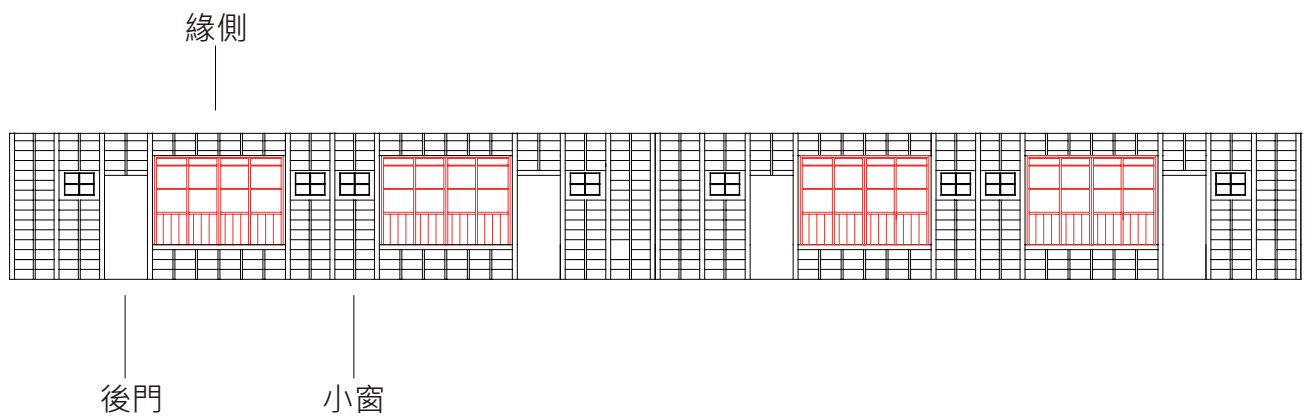
5.2 構件保存

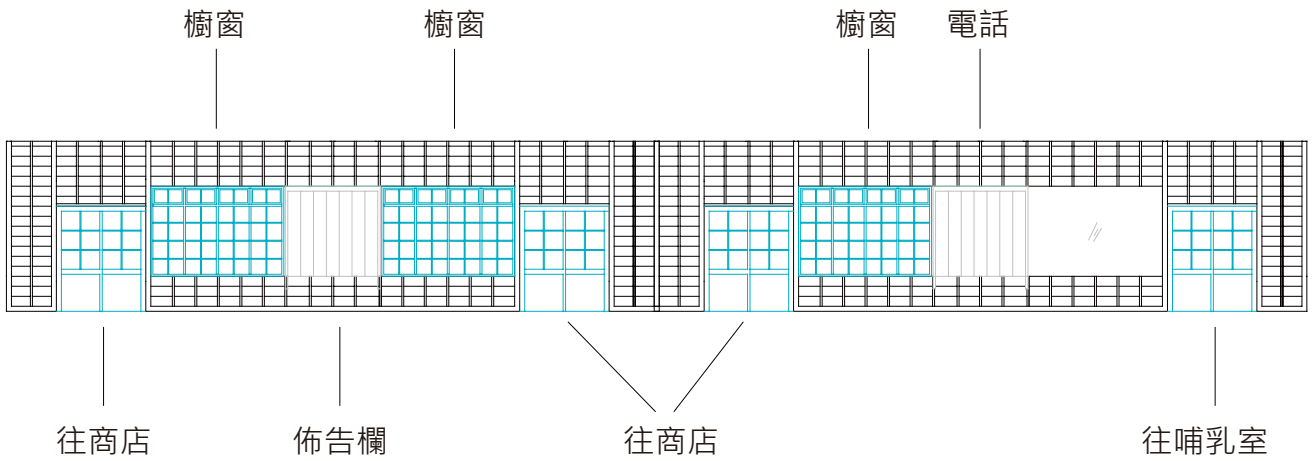
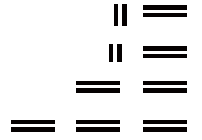




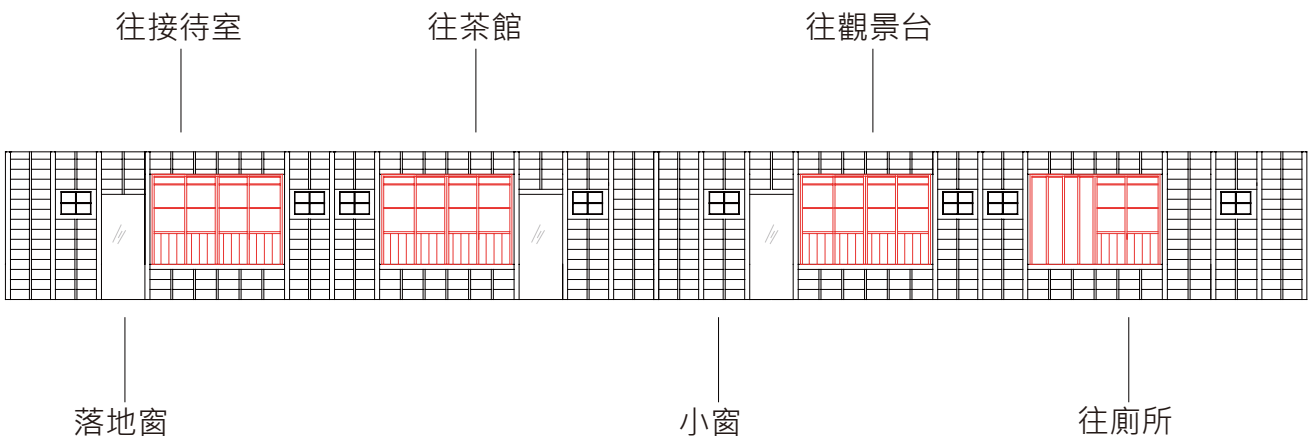


正
原外側立面
背





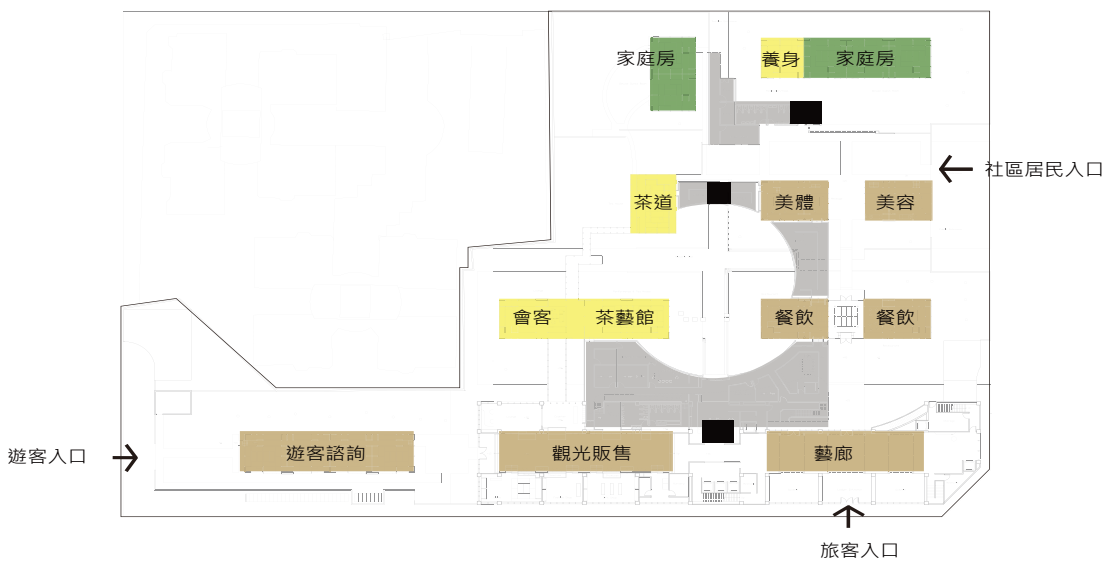
新室內立面

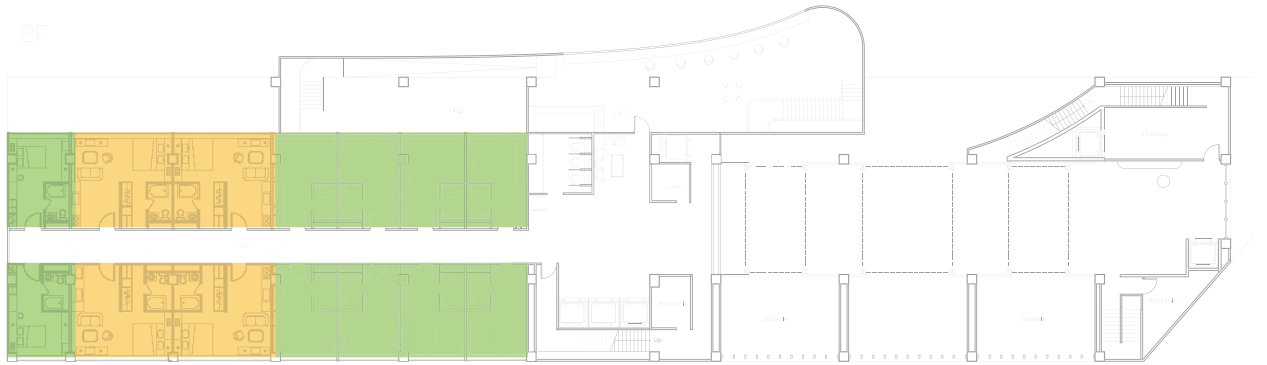
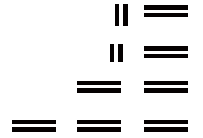





5.3 空間配置



管制點
 私人空間
 住宿相關公共空間
 公共空間
 服務空間

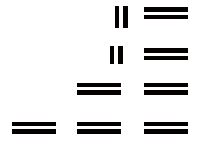




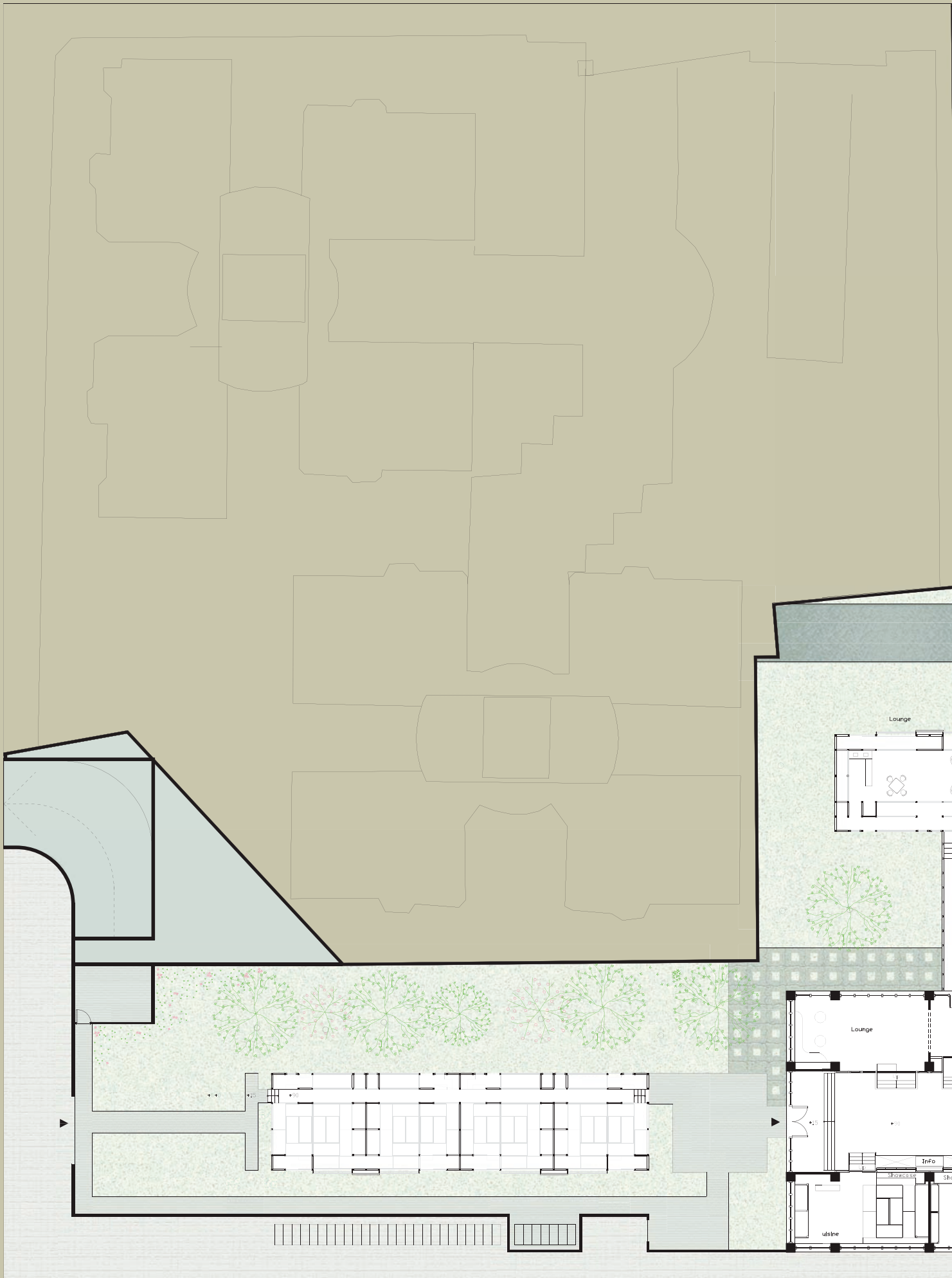
-  經濟單人房 x 40
 -  標準雙人房 x 62
 -  豪華房 x 28
- 共130間

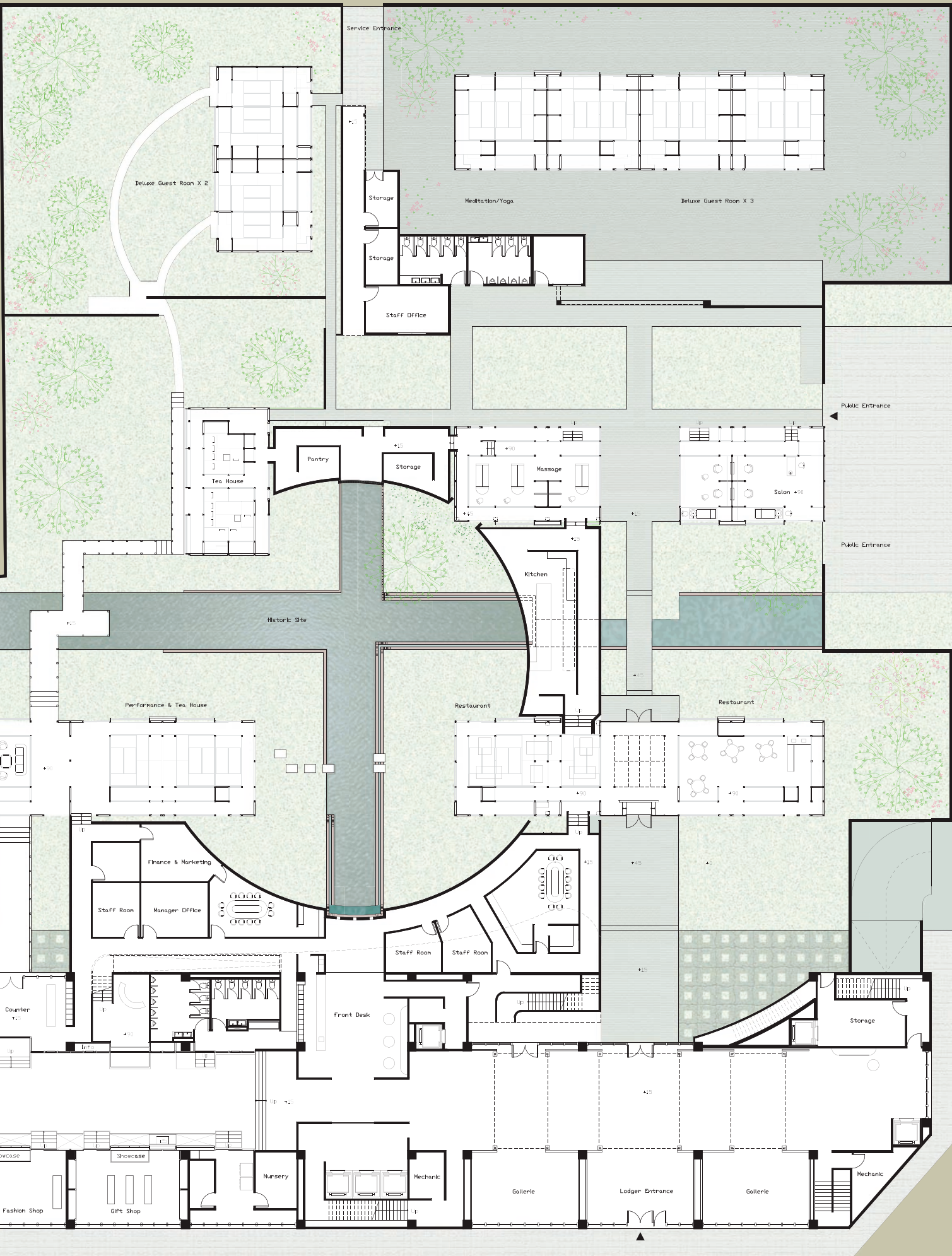
7-13F





CH6 圖面





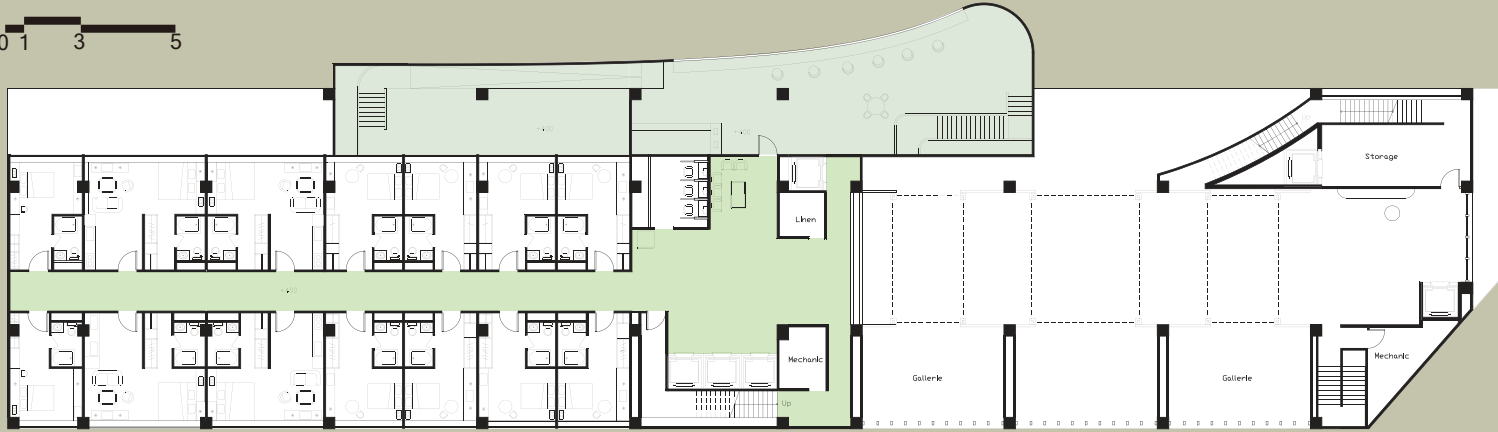
全區平面圖



6.1 平面圖

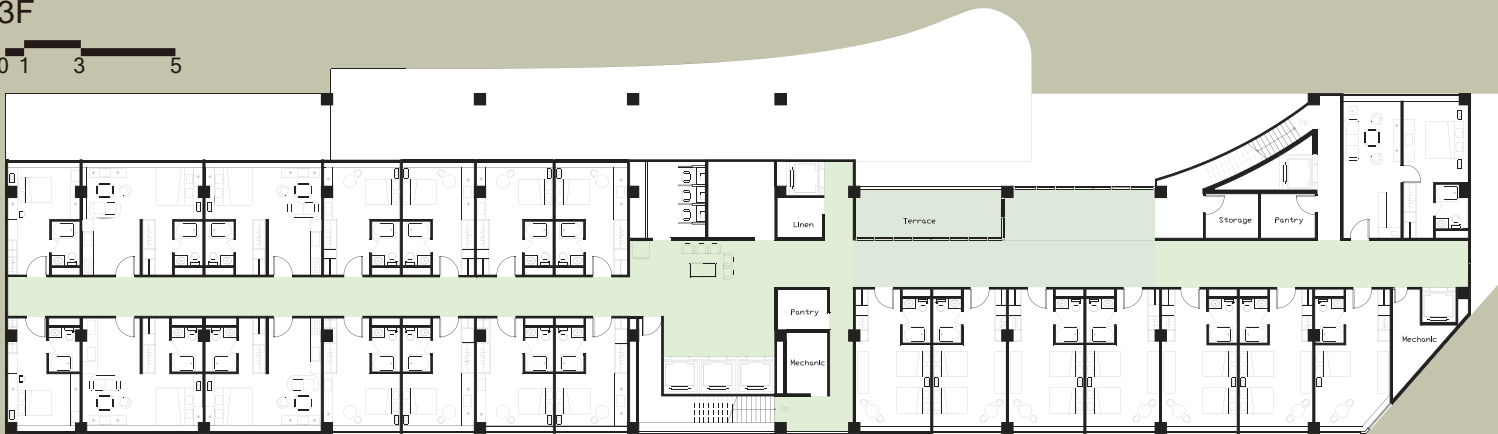
2F

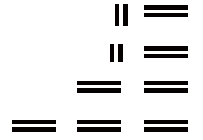
0 1 3 5



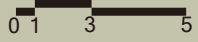
3F

0 1 3 5

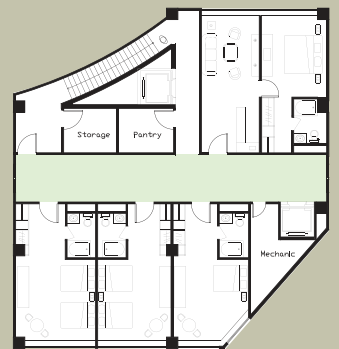
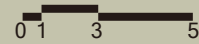




4-6F



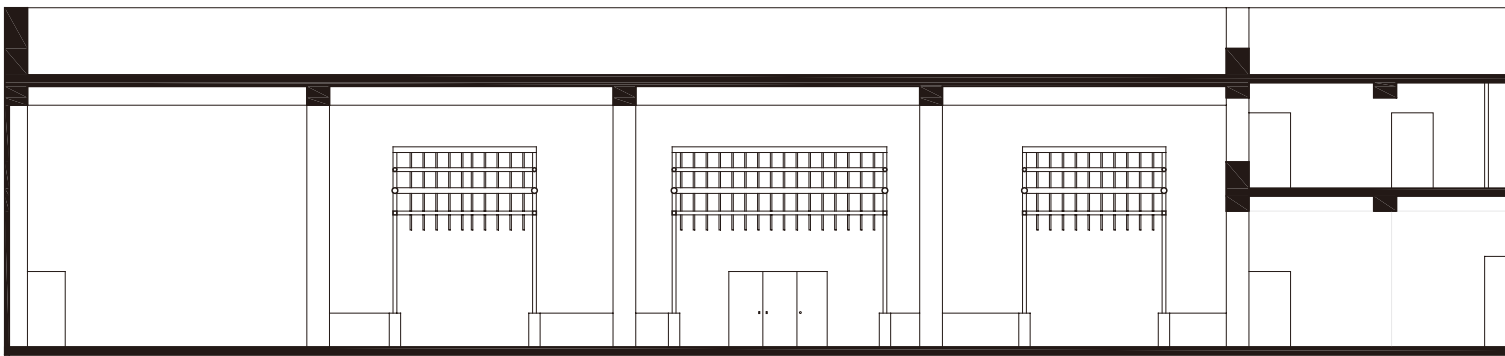
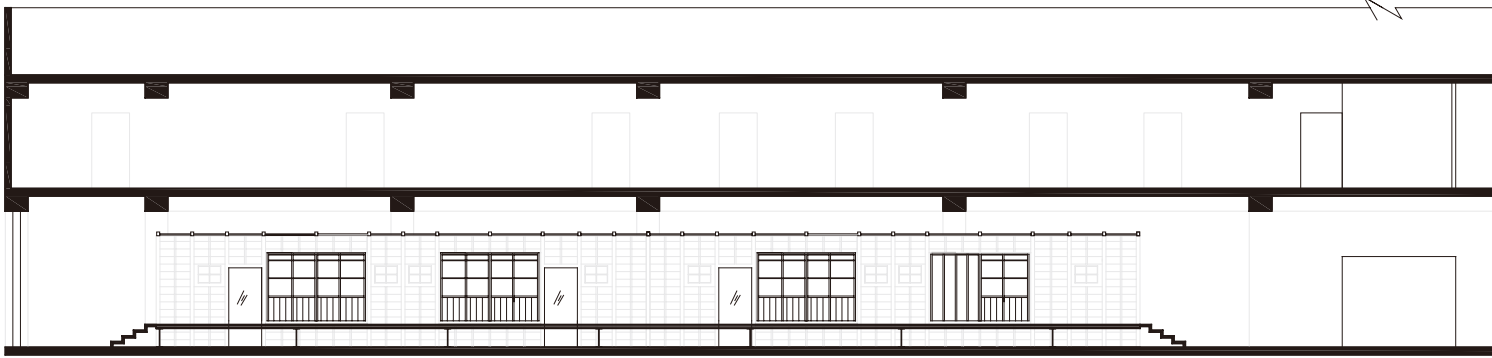
7-12F



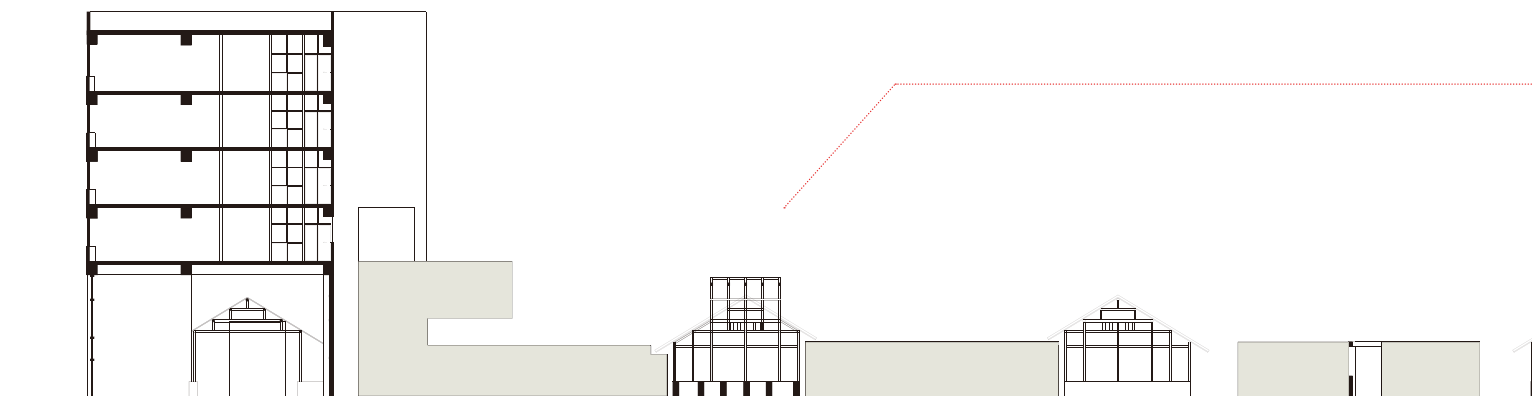
B1F



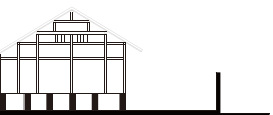
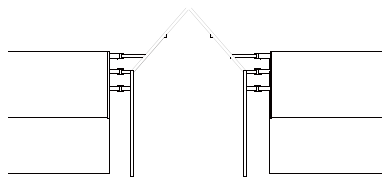
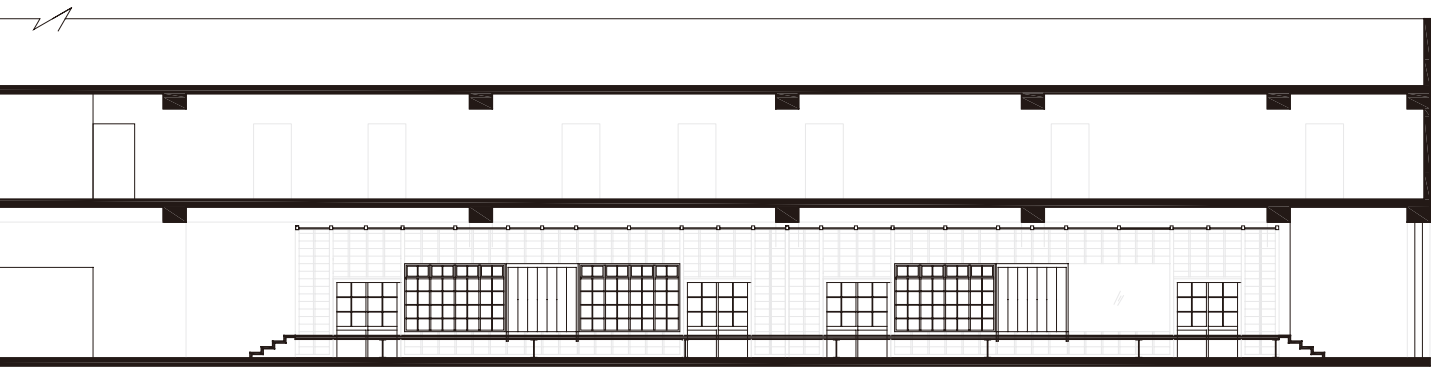
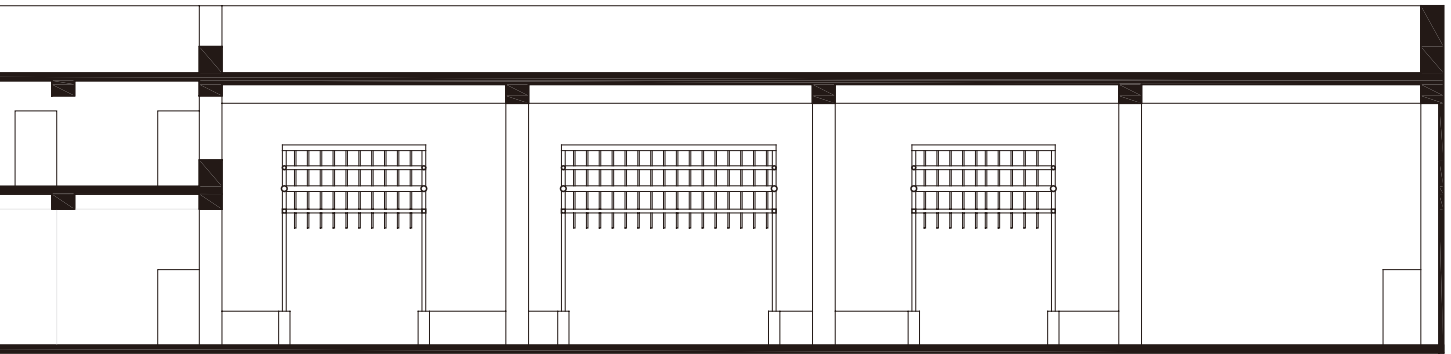
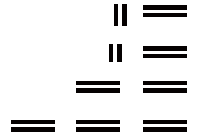
6.2 剖面圖



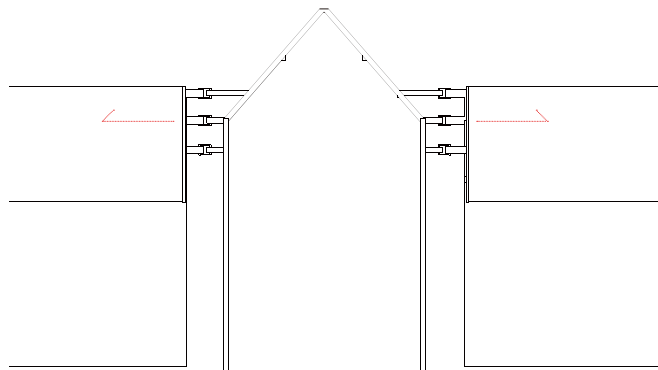
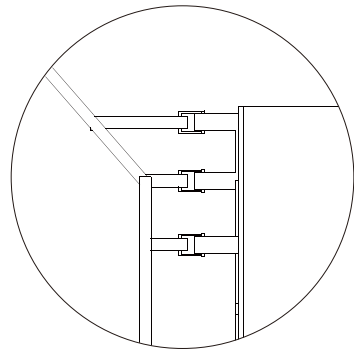
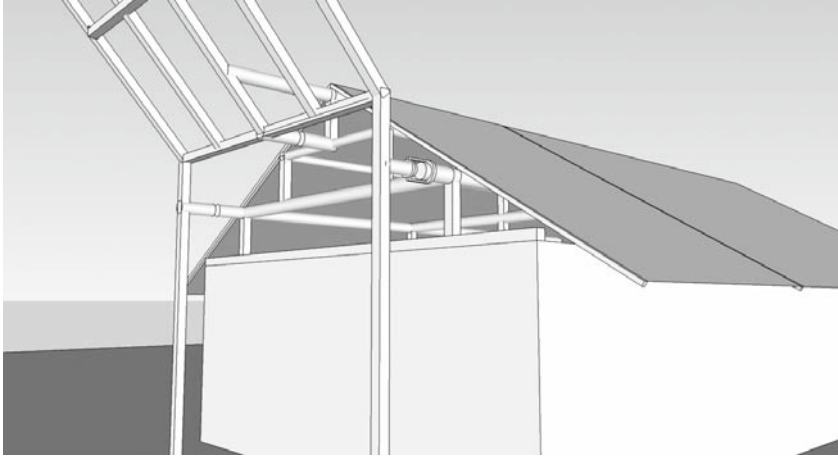
0 1 5 10

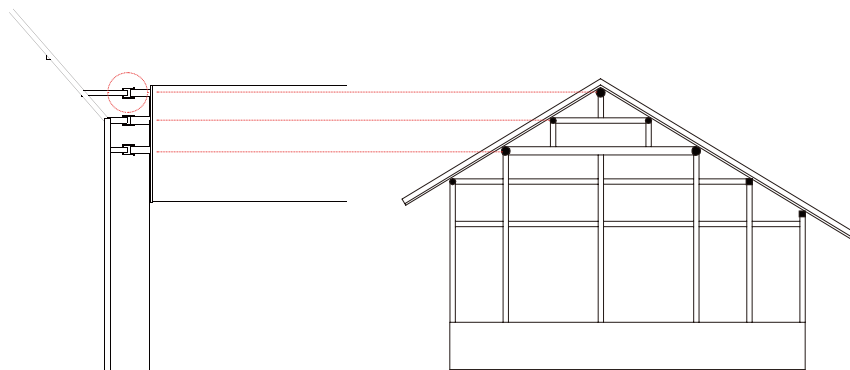
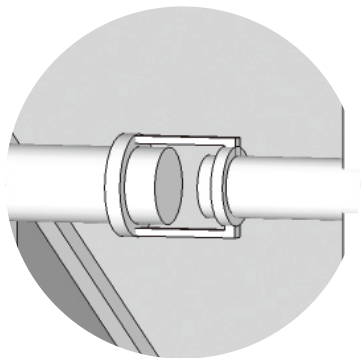
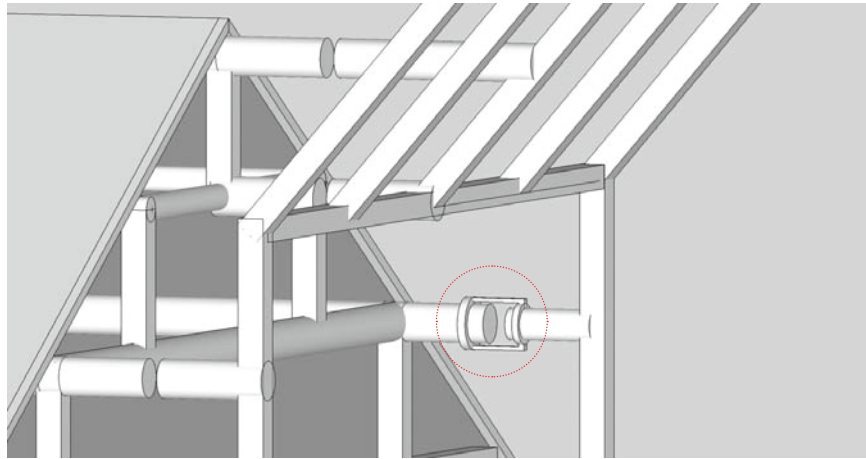
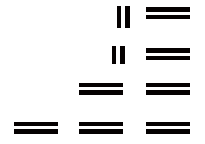


旅客棟

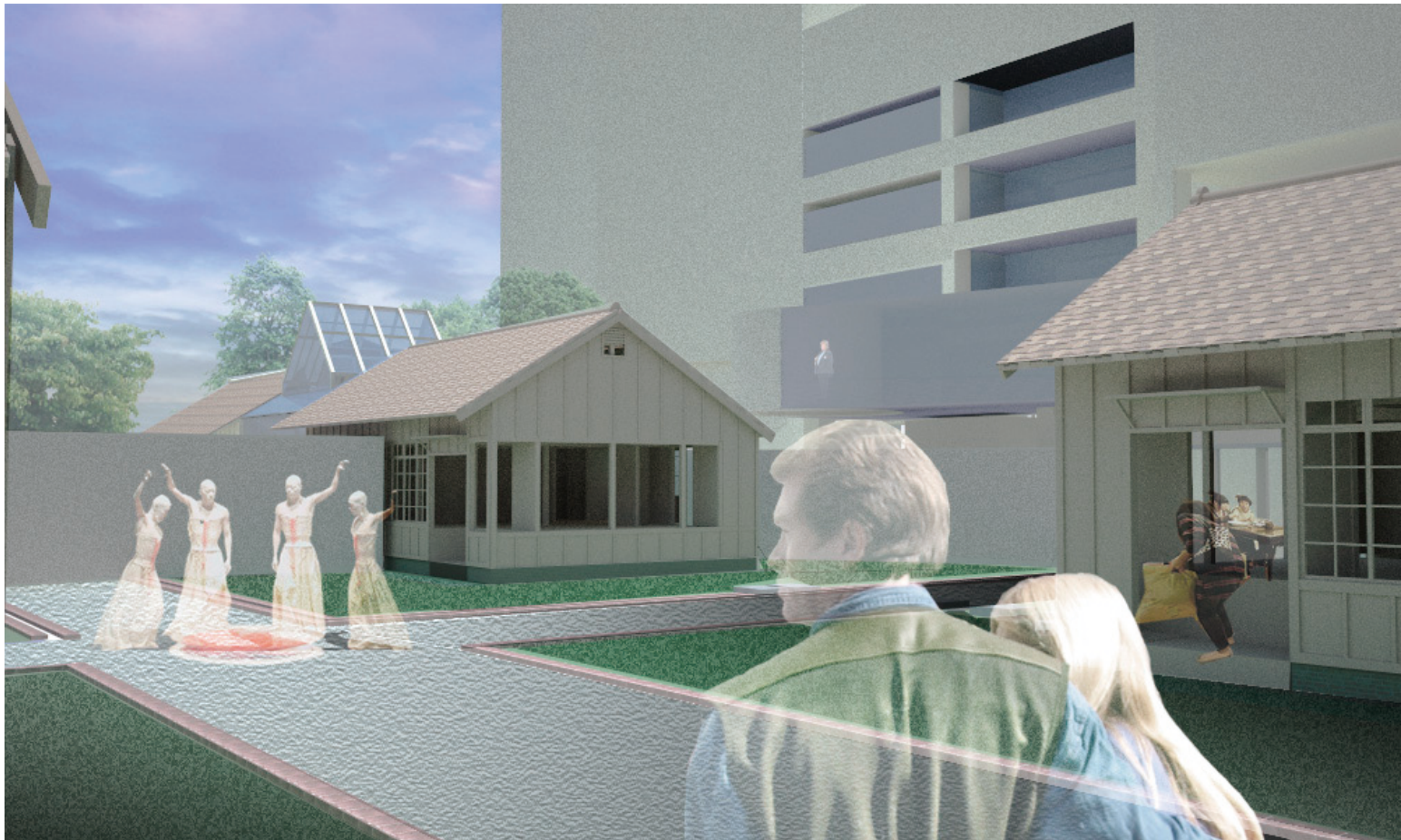
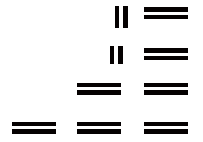


6.3 透視圖





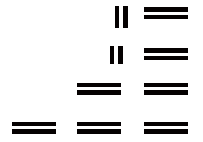


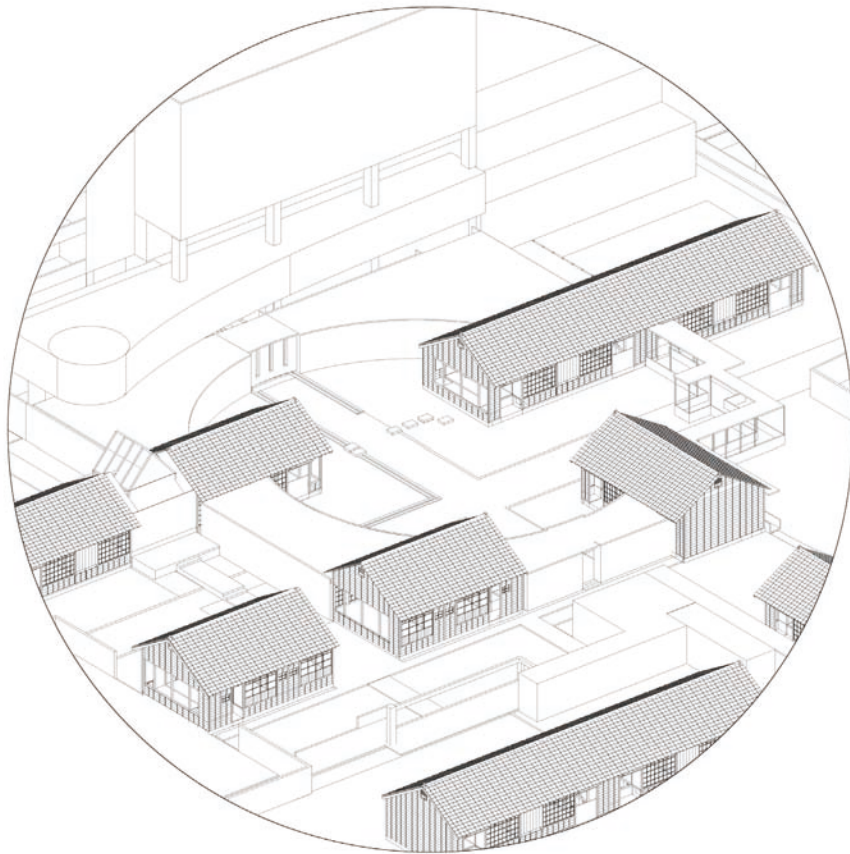


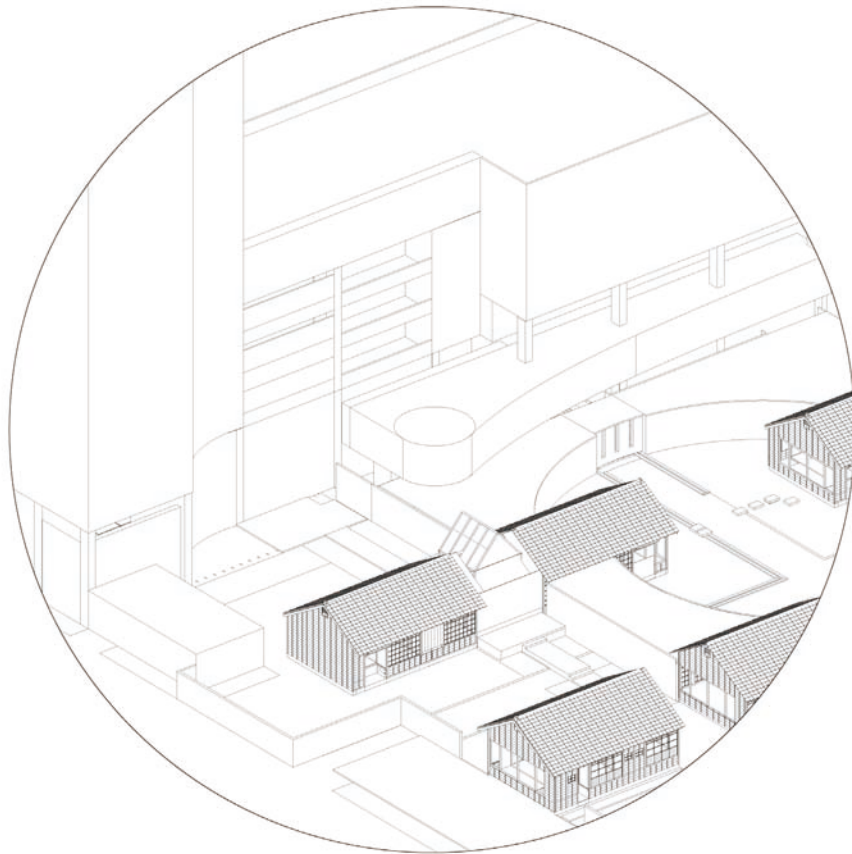
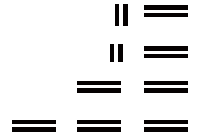
6.3 透視圖

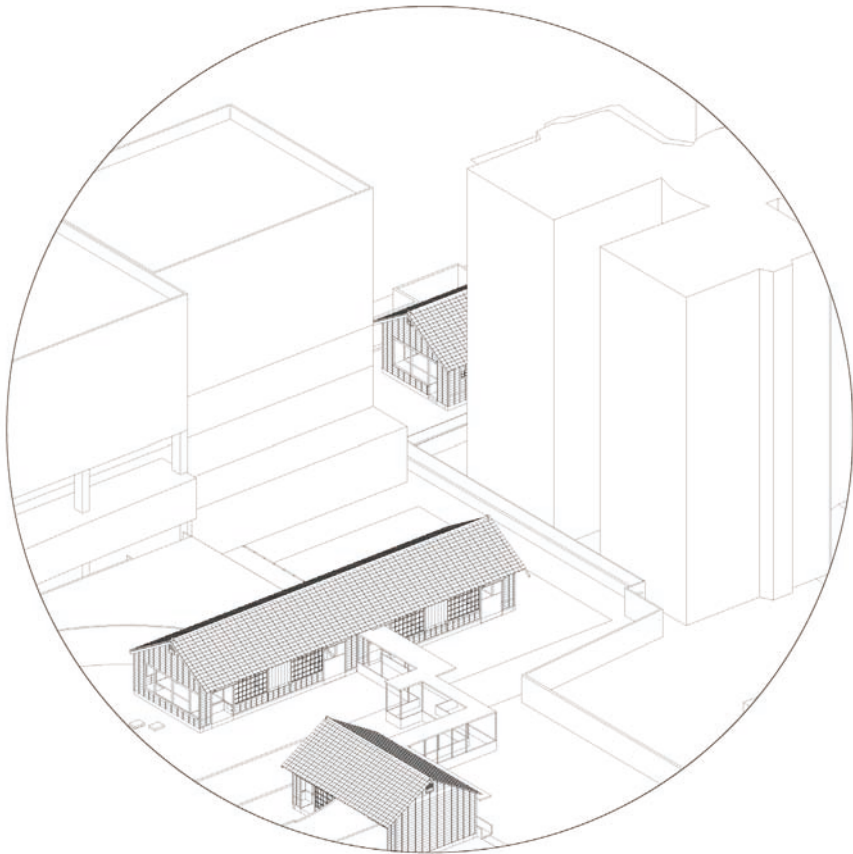


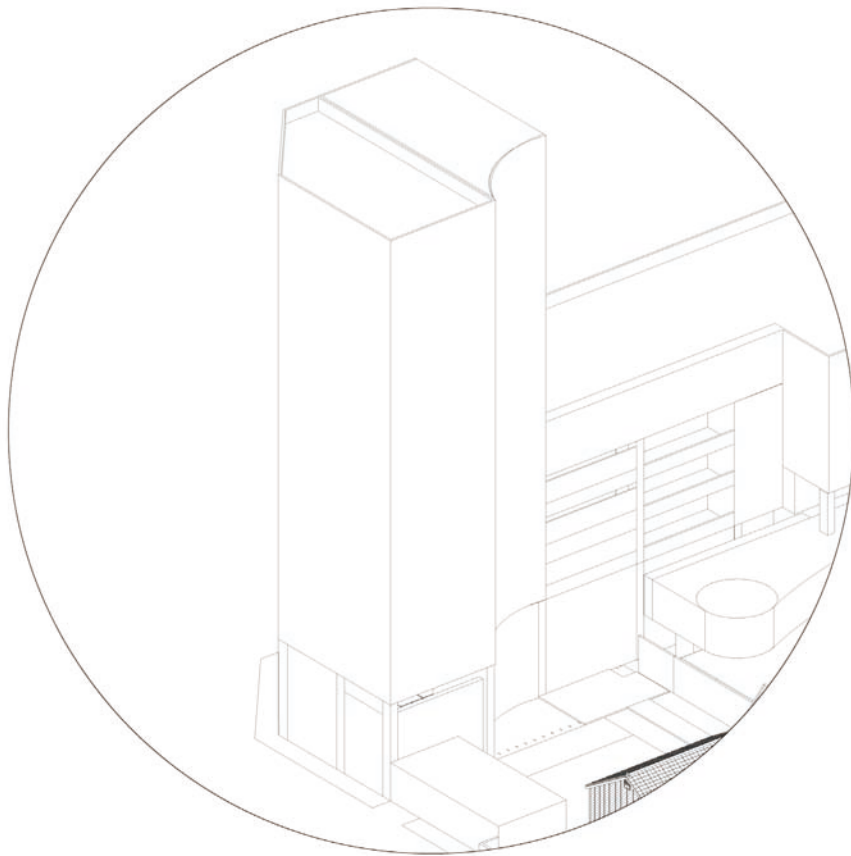
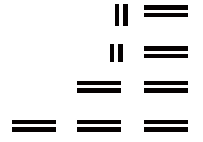
自廊道往廣場

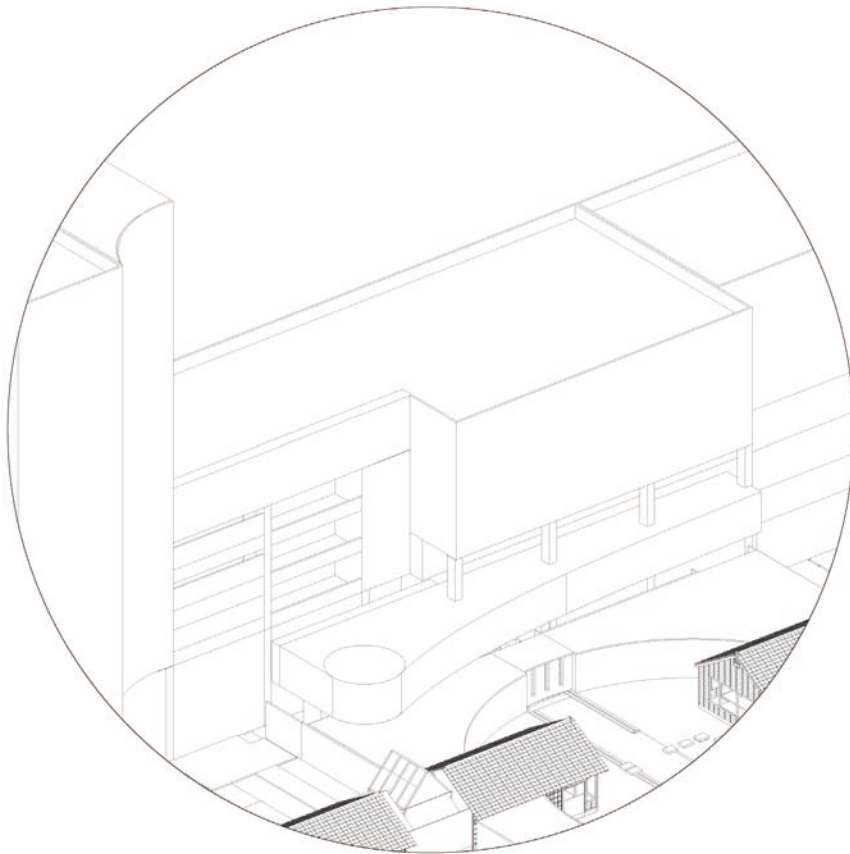


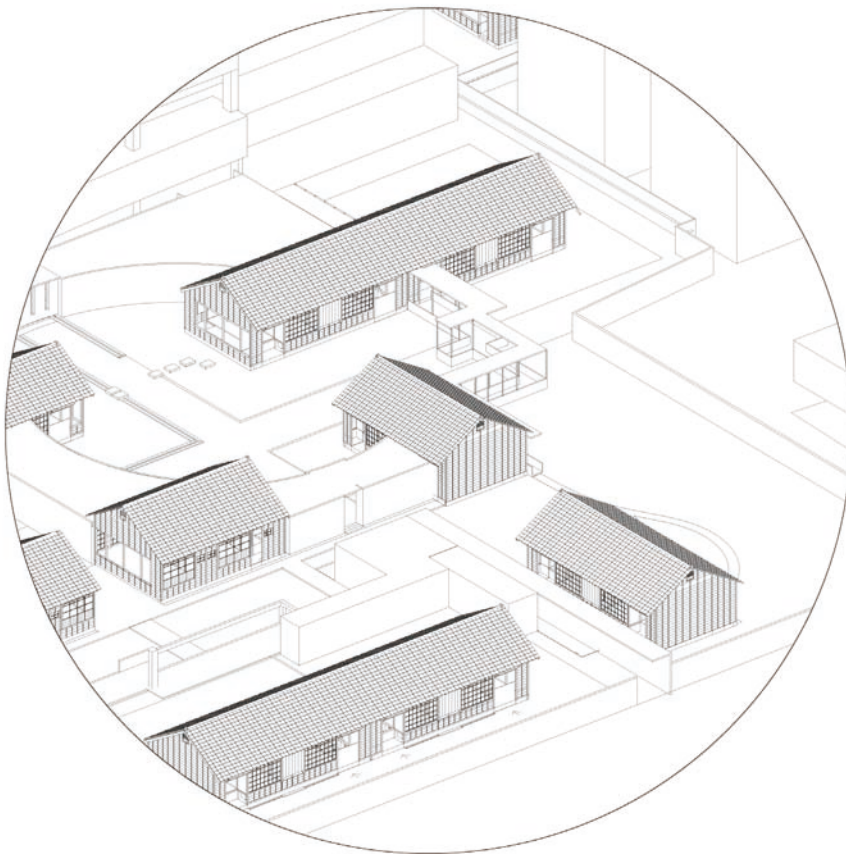
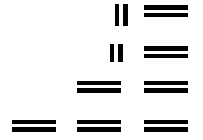


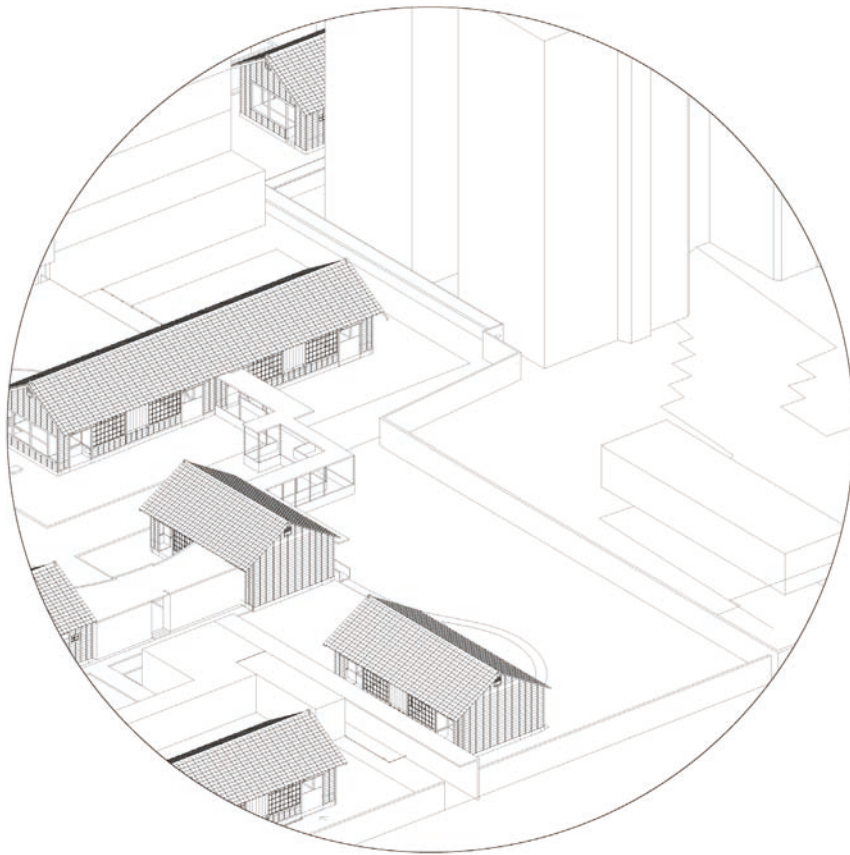


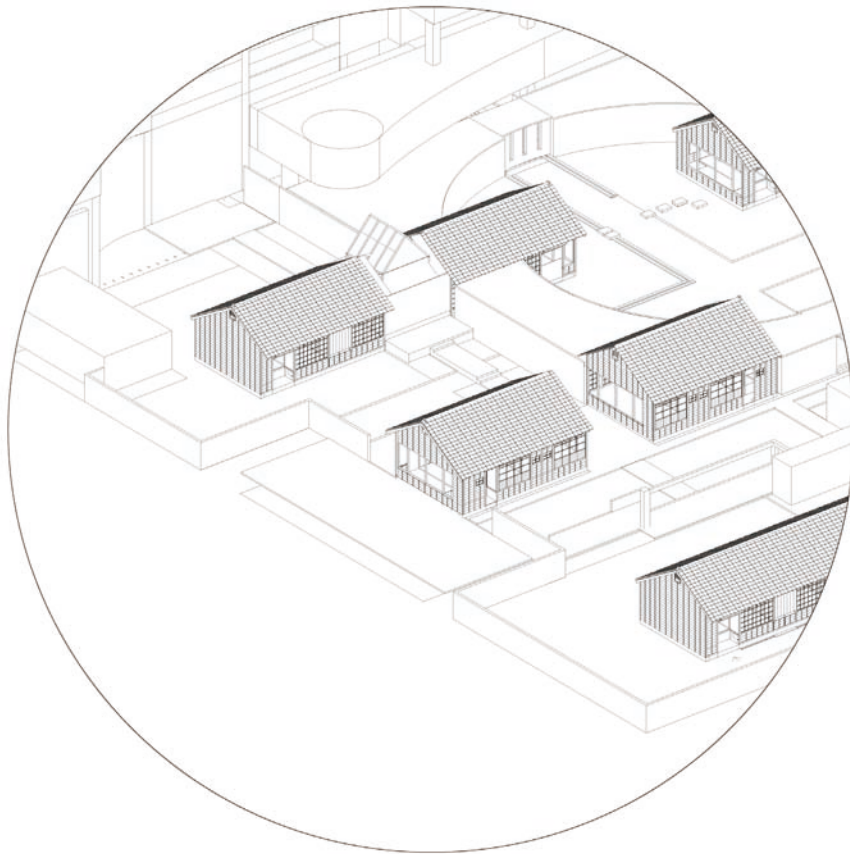
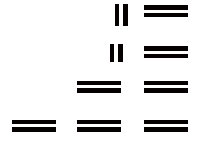


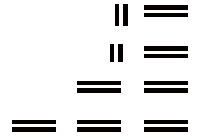












CH7 結語

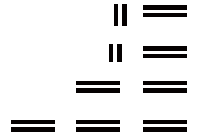
Architecture is risk and risk seeks impersonal desire and anonymity, from a merger of subjectivity and objectivity. In the last analysis, in a progressive distancing from the I.

Architecture means commitment transformed into radical expression, a capacity to absorb the opposite and to go beyond contradiction. To learn this requires teaching us to seek the Other within each of us.

[...]

The pursuit of the sublime is identified with the social function of the Architect, because the desire for the sublime is not the invention of the Architect.

Alvaro Siza, Educational Journeys, 1995



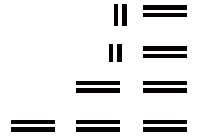
建築設計圖繪製完成，只是邁向建築實踐、參與真實的起點。

1923年科比意寫下《邁向建築》一書，1925年提出巴黎光輝城市的烏托邦計畫。建築現代主義宗師滿懷自信的用文字、圖像提出對真實的反思、想像和介入方式。而今真實的意義越趨複雜，在不同層級的場域中被把握、談論和借用。

建築現代主義不乏當代的追隨者。阿爾巴羅·西薩歷經多年建築實踐後，儘管自述其建築創作試圖捕捉關於實在(reality)的稍縱即逝意象，或在事物重新發現其不可思議處，卻將對(美學範疇的)崇高(the sublime)的追求視為建築師的社會功能，而非獨建築師個人欲望所創發。這背後隱含的「他者觀點」、「對話原則」，正和勞倫斯(D. H. Lawrence)、巴赫金(Mikhail Bakhtin)、馬丁·布伯(Martin Buber)、列維納斯(Emanuel Levinas)等西方文學、神學和哲學大家所提出的觀點相呼應。

因此，相較於『在時間和空間中存在的建築』，『在時間和空間中存在的建築實踐』將會多了對主體的強調，而主體離不開客體。儘管蘇格拉底「Know Thyself」的箴言，在佛洛伊德和帝國殖民之後轉向了「Know the Other」，主、客體兩方仍然跳脫不出實踐的範疇。

時空中的客體有別於歷史中的客體。後者由立足時空中的人們不斷創造，留下痕跡，等待後起者作出全新的回應。



王文興 (1978) . 家變 ; 洪範書店

文建會 (2007) . 文化資產詮釋人才培育活動第3階段計畫 . 法國研習報告

榮芳杰 (2008) . 文化遺產管理之常道 ; 成功大學建築系博士論文

加藤周一 (2010) . 彭曦譯 . 日本文化中的時間與空間 ; 南京大學出版社

巫鴻 (2009) . 梅牧等譯 . 時空中的美術 ; 三聯書店

Alvaro Siza (1997). Architecture Writings. Milan: Skira editore.

Stephen Hawking (1988). A Brief History of Time. UK: Bantam Press.

M. Elizabeth Sargent; Garry Watson (2001). *D. H. Lawrence and the Dialogical Principle: The Strange Reality of Otherness*. College English; Mar. 2001; 63, 4.