

# 田中蘭社百年史—— 一個區域文學史的史料建構實例

林翠鳳\*

## 【提要】

本文嘗試在區域文學史的概念下，以彰化縣田中鎮的古典詩社——蘭社為探索對象，透過一步一腳印的田野調查，採集隱藏於民間的珍貴文物，兼以檢閱日治時期以來報刊雜誌等文獻，試圖以文學史的四大要點：地點、時間、人物、作品，建立其史料架構，而逐步拼綴出蘭社百年歷史中，文學發展的脈絡、成果與意義。以目前所知，蘭社的創立時間至少在明治 36 年（1903）左右或之前，初期成員多為田中地區的仕紳名流，對地方政治、文教等建設多有影響。蘭社活動以擊鉢、課題為多，社員熱中參與臺灣各地詩社活動。蘭社曾歷經二度復社，延續至光復之後仍然活躍，現仍存一脈相續。百年來已集結的詩集有首任社長陳紹年的《壽山堂詩稿》與現任社長呂碧銓的《碧銓吟草》四集。蘭社的存在實證了田中地區詩歌人文的悠久歷史，也具體擴充了在地文化的豐富內涵。

再者，藉由田中地區蘭社的深入探查，實際反映耆老凋零、文物流失的急速，具體突顯現階段搶救臺灣傳統文學史料的迫切性，以及整理基礎文獻的必要性，包括集刊、文稿、報紙、雜誌……，特別是重要文獻的數位化，必將對擴大研究有絕對性的助益。

**關鍵詞：**蘭社 田中 傳統詩 區域文學史

---

\* 臺中技術學院專任副教授，東海大學中文系兼任副教授。

## 一、臺灣區域文學史的撰寫

近十數年來隨著臺灣文學研究的蓬勃發展與可觀成果，書寫臺灣文學史的呼聲不斷提高。從 1918 年連橫《臺灣通史·藝文志》、到 1987 年葉石濤《臺灣文學史綱》、再到 1991 年劉登翰等《臺灣文學史》<sup>①</sup>的出版，近乎一世紀以來逐步擴充內容的臺灣文學史，都一步步推展出臺灣文學研究的獨立性，而同時也提示著許多既存的侷限與等待努力的空間。其中，臺灣各地的區域文學史仍嫌不足，是其中一項必須積極填補的空缺。

區域文學史是以時間為經，以空間為緯，劃定地理區域為範圍，論述其時空交集之間文學發展的歷程與成果。關於臺灣區域文學史的討論，有 1992 年中國古典文學研究會主辦的「區域特性與文學傳統」研討會、2000 年 4 月《文訊》雜誌所推出的「花開遍地——區域文學史的撰寫」專題，以及 2002 年 11 月 22~24 日成功大學臺灣文學系主辦的「臺灣文學史書寫」國際學術研討會，在前後十年的發展中，臺灣地區文學史書寫之深度與廣度的要求是日益受到了注重。

區域文學史的內容理應將界內許多較小區域文學進行淬取與綜合，然而，區域愈小，文學史料的質量差距往往就愈參差，特別在臺灣歷史長年動盪不安、政治歧異相迫的背景，書面文獻的毀損流失十分嚴重，因此，區域文學史的掌握就分外依賴田野採集。臺灣各地現有的區域文學史的完成，大多建立在這樣的基底上。由施懿琳、許俊雅、楊翠合著《臺中縣文學史》，尚有《臺中縣文學史田野調查報告書》<sup>②</sup>的推出，最能體現臺灣區域文學史對田野採集調查的依賴性。長年以來，在縣市政府文化中心（現已改稱文化局）的積極推動下所建立的縣市「作家作品集」、「民間文學集」等系列的出版，都實際進行了基礎史料的收集工作，成果豐碩。這些區域性的作家作品，具體反映了當地文學發

① 葉石濤著《臺灣文學史綱》，高雄·春暉，2000 年 10 月再版。劉登翰、莊明萱、黃重添、林承璜主編《臺灣文學史（上、下卷）》，福建：海峽文藝，1991 年、1993 年。

② 施懿琳、許俊雅、楊翠合著《臺中縣文學史田野調查報告書》，臺中：臺中縣立文化中心，1993 年。

展的實質內容，深入地區人文，最能「呈現當地人經驗中的喜怒哀樂和恩怨情仇」<sup>③</sup>，是區域文化發展中最可貴的心靈記錄，區域文學史的書寫因此顯得更富有時代記憶的價值。

區域文學史需要仰賴史料建構的完備，屬於文學史料學的範疇，文學史料學是一種輔助文藝學科，研究文學史和文學理論的史料以及尋找、整理、運用這些史料的方法。文學史料的寬廣充分是文學史研究的基礎，區域文學史尤其要將更小區域的文學史料加以在地化的深入爬梳，方能呈現真實有力的具體內容。

以彰化縣為例，雖然《彰化縣文學發展史》<sup>④</sup>早已出版，然而彰化縣境內許多鄉鎮各自的文學發展歷程，仍有極大的填補與修正的空間。即如筆者生長的彰化縣田中鎮而言，一個看來平凡平靜的小鎮，卻擁有一個歷史已達百年的傳統詩社——蘭社，百年間臺灣走過戰爭洗禮、歷經政權遞變的動盪，人事有多少滄桑，而一隅小鎮卻持續地發散文學的幽光，在苦悶的時代尋求生命的神髓。這是小鎮歷史中溫馨動人的篇章，是區域文化中親切可貴的一頁。只是在縣文學史中，篇幅有限，敘述疏漏，實在無法滿足一位當地後輩的好奇心。因而「身為田中人，不能不知田中事」的使命感，促使筆者勇於去探索小鎮的文學與文化。「在地人整理在地文史」，就算是敝帚自珍，也都是倍感溫馨，彌足珍貴。當我們回歸母體文化深層挖掘的時候，文學就不再只是案上欣賞的詩體小品，而是可以與靈魂交感共鳴的文字載體了。因此當我們期待區域文學史更完善呈現的時候，其實也同時是督促所有臺灣人省視腳下土地、踏實走回原鄉人文的時候了。

## 二、田中鎮的人文發展

田中鎮位於彰化縣東南隅，面積 34.6056 平方公里，人口大約 46,631

<sup>③</sup> 「大家來寫村史」計畫主持人吳密察，文建會中部辦公室補助。參陳板主編《大家來寫村史——民眾參與式社區史操作手冊》第 10 頁，臺北：唐山、中華民國社區營造學會，1998 年 12 月初版/2001 年 6 月修訂再版。

<sup>④</sup> 施懿琳、楊翠合著《彰化縣文學發展史》，彰化：彰化縣立文化中心，1997 年 5 月。

人<sup>⑤</sup>。東倚八卦山臺地南端西麓，毗鄰南投縣名間鄉；側接二水鄉，瀕臨濁水溪，與雲林縣遙遙相望；西部平原則與北斗鎮、田尾鄉、溪州鄉等相鄰。氣候溫和，水源充沛，適合農耕，以濁水米名聞各地，也栽植大量各色玫瑰花，產量稱冠全省<sup>⑥</sup>，農業面積廣大，是一個以農為主、以工商為輔的典型臺灣小鎮。

田中鎮的漢人開發史最早可以追溯自明清之際<sup>⑦</sup>，福建漳泉人氏沿著濁水溪進入東螺（今溪洲、北斗一帶），輾轉定居今悅興街（今北斗鎮大新國小東南方永興畜牧場內）一帶，漸而拓墾於各區；至清道光 18 年（1838）6 月由於傾盆大雨，濁水溪洪水氾濫，幾乎完全沖毀了悅興街的聚落，大部分民眾不得已遷居沙仔崙，由於人口眾多，形成了熱鬧的沙仔崙街（今沙崙路，俗稱舊街），現在屹立在當地的一棵樹齡 150 年以上的木棉老樹，便成為最佳的見證者了<sup>⑧</sup>。到了明治 31~32 年間（1898~1899），沙仔崙街兩年三災，連續發生多起水災、火災，居民人心惶惶，陸續有人遷出，許多人都來到了十五庄圳（今稱八堡一圳）以東、施厝圳（今稱八堡二圳）以西的這一區平地，此地因為正位於放眼四周盡是肥沃油綠的農田中央，因此而被稱名為「田中央」。到了明治 38 年（1905）田中央設置火車站後，人口更大量遷移到火車站附近，形成新的市街，由於交通便利，人口稠密，至今仍為田中鎮的中心地帶。一般因稱此為新街（今中州路、南北街為中心的區域），而稱沙仔崙街為舊街，以為區隔。<sup>⑨</sup>

<sup>⑤</sup> 人口計至民國 90 年 6 月止。見《田中鎮為民服務手冊暨電話號碼簿》第 13 頁，田中：田中鎮公所，2001 年 10 月。

<sup>⑥</sup> 田中鎮玫瑰花的種植主要集中於沙崙里，面積廣達三十公頃以上，顏色多樣，全年均可採收，產量超過田尾鄉，因此有「田中花都」之稱。見《彰化縣田中鎮全鎮性休閒農業整體規劃研究報告》第 2~41 頁，田中：田中鎮農會。又見劉金志《故鄉田中》第 39、102 頁，彰化：財團法人彰化縣賴許柔文教基金會，2001 年 8 月。

<sup>⑦</sup> 田中鎮三安里讚天宮（位於同安路上）奉祀玄天上帝，相傳為隨明鄭來臺（約 1661 年）時的一位林將軍背負神尊而來，先抵悅興街，再輾轉來到此地，居民於是興建竹管廟供奉之，今殿宇乃民國 62 年改建，素來香火鼎盛。林將軍墓塚大約位於今三安里第五公墓納骨塔西側附近，其墓碑上尚有日治時期地方槍戰時為子彈撞擊的清晰痕跡，但相傳於同安寮第五公墓興建時被剷除，今已不存。今三安里、大崙里一帶仍居住著部分林姓人家，據傳即為明鄭林將軍後裔，自始即以其反清復明之強烈意識，長期以來祭祖不作清明節，而作三日節。據 2003 年 8 月 24 日訪問記錄。受訪者林昭祥、林昭仁兄弟表示即為林將軍第二十一代子孫。

又順天宮（位於平和里山腳路上）俗稱帝爺廟，宮內懸有康熙元年（1662）所立「北極英靈」木匾一方。

<sup>⑧</sup> 老木棉樹位於沙崙路上，大約是在原沙仔崙街的入口處。距今十多年前曾遭雷殛，今日猶存 3 公尺高的粗大樹幹，極為醒目。

<sup>⑨</sup> 見劉金志《故鄉田中》第 94 頁。

區域文學不僅是一種文學作品的呈現，更是區域住民生命史的紀錄。這一種深刻結合土地與住民、凸顯地區表現的文學，格外多情有味，這是另一種的鄉土拓本，也是撰寫區域文學史最重要的意義。相對於民間文學的另一面，是作家文學。如果說民間文學反映著地區文學的樸素性與普及性，那麼作家文學所反映的則是較多的典雅性與階級性。以田中小鎮為例，雖然目前對於大部分清代時期科舉社群人物或文人的認知尚且付之闕如，但是自古以來以農業為主要經濟活動、居民中以務農從工者為多數的社會型態中，受過詩文寫作訓練、具有文書知識能力者從事文職，往往生活較一般人為優渥，或是比較受到尊重。到了清代末期，田中地區仕紳文人曾經聯合組織詩社，取名曰「蘭社」，並實際運作。詩社不僅是同好切磋詩藝的好地方，也同時是區域內頭人交誼的中心。

對小區域而言，詩社的發展史甚至可以是小鎮文學史的主要脈絡。蘭社是田中第一個，也至唯一的一個古典詩社，可貴的是，自清末至今綿延不息，並參與現時各地的詩會活動。如果要建立小鎮文學志，則除了民間文學之外，在古典文學的部分，蘭社發展歷程是不可或缺的。

然而對於蘭社歷史的紀錄是相當少見的。以目前所知，僅有三處：其一為賴子清〈古今臺灣詩文社〉<sup>10</sup>；其二為田中耆老葉茂杞私人獨力編著的《田中鎮誌（節錄本）二》其中第一篇「田中第一個文人結社---蘭社」；其三為施懿琳、楊翠合撰《彰化縣文學發展史》第三篇第六章第三節「日治中、晚期彰化地區的傳統文學活動」<sup>11</sup>。這三份資料以賴子清為最早，然全文敘述僅約百字，頗嫌過簡；葉茂杞以在地人的優勢收集材料，以四個小單元，分別簡介蘭社沿革，及蘭社詩人吳半樵、陳景崧、呂碧銓，內容可貴；施懿琳以綜觀全縣文學的便利，抄錄《詩報》中部分的蘭社運作概況。在文獻有限的情況下，這三份資料都非常可貴。然證諸後來所得相關文獻，公開流通較廣的賴作與施作中，內容都頗有誤植之處，二者皆以統理大局作書面資料彙整，容有錯謬，實不忍苛責；而葉作涓滴成篇，其心可感，然淺嘗即止令人意猶未盡。

<sup>10</sup> 見《臺灣文獻》11卷3期第84頁，1960年9月。

<sup>11</sup> 見《彰化縣文學發展史（上）》第261頁。

蘭社的文獻紀錄不足，顯然已是事實，它的湮沒不彰實在令人心疼。可喜的是，現任社長呂碧銓雖然已是 73 歲高齡，但體魄十分健朗，是瞭解蘭社的最佳管道。應當早日著手整理，方免日後感慨耆老無徵而徒增遺憾。雖然蘭社僅是清末以來臺灣各地 300 多個詩社<sup>12</sup>中的一個小型文學社團，但它是臺灣詩社發展歷史中的一部分，更是田中鎮此一小區域文學發展中最重要的表徵，理應受到應有的重視。

### 三、蘭社的創立與運作

#### （一）蘭社成立時間

田中蘭社的成立時間，以目前所見記錄，有四種說法：

##### （1）民國十九年（1930）

賴子清〈古今臺灣詩文社（二）〉<sup>13</sup>中介紹道：「彰化縣田中鎮田中，於民國十九年創立蘭社，社長魏國楨。」民國十九年即昭和 5 年（1930），此說法最爲常見，廖雪蘭《臺灣詩史》與施懿琳《彰化縣文學發展史》<sup>14</sup>等皆沿用此說。

但這個說法顯然是錯誤的，因爲在昭和 5 年（1930）之前有關田中蘭社的消息早已屢屢見報。至少在明治 44 年（1911）起漢文版《臺灣日日新報》上已經不止一次地刊登出蘭社社友的活動訊息或作品，包括：明治 44 年（1911）4 月 28 日刊登蘭社詩壇，詩題〈花朝〉；同年 5 月 1 日刊登蘭社擊鉢吟作品，有〈午夢〉、〈田中央竹枝詞〉等數個詩題；大正元年(1912)刊登 11 月 26 日魏國楨以蘭社代表身份寄書辭赴瀛社大會；昭和 2 年（1927）8 月 16 日報導蘭社重開消息時亦言「員林郡田中

<sup>12</sup> 據筆者〈臺灣傳統詩歌及詩社〉一文中「臺灣傳統詩社彙編」統計。見國史館臺灣文獻館主辦「九十一年暑期臺灣史研習營」《講義彙編》第 99 頁，南投：國史館臺灣文獻館，2002 年 7 月。

<sup>13</sup> 賴子清〈古今臺灣詩文社（二）〉見《臺灣文獻》第 11 卷 3 期第 84 頁。

<sup>14</sup> 見廖雪蘭《臺灣詩史》，臺北：武陵，1989 年 8 月，又施懿琳、楊翠合撰《彰化縣文學史》第 101、261 頁。

庄曩設有蘭社詩社……」等等<sup>15</sup>，報端屢次披露的訊息在在顯示著蘭社具體的詩會動態；並且在明治 45 年(1912)櫟社創立十週年的紀念大會上，陳紹年、魏國楨、黃溥造三人也是以蘭社社員的身份應邀參加霧峰萊園的盛會，陳紹年也以社長身份發表祝詞，並且洋洋灑灑地寫下了數篇詩文共襄盛舉<sup>16</sup>。

很明顯的，在昭和 5 年（1930）之前，田中蘭社已經是一個為詩界所認知的獨立性社團，它的存在是早已既成的事實。

再者，蘭社的創設社長亦非魏國楨。魏國楨擔任社長的過程，可從昭和 4 年（1929）《臺灣日日新報》上獲知，該報報導 3 月 11 日蘭社召開春季吟會推舉社長云：「諸社友以舊社長逝後，新社長未定，公推魏國楨氏為本社社長」，此可確定魏國楨絕非創設社長。

而所謂「舊社長」指的是田中富紳陳紹年，陳紹年向來被認為是蘭社創設社長，擔任社長一職直到去世為止。陳紹年已於大正 4 年（1915）4 月仙逝，因此，蘭社又如何能由他出面成立於昭和 5 年（1930）年呢？則「一九三〇年田中地區陳紹年邀集地方人士……共同創立蘭社」<sup>17</sup>之語，恐怕是大大背離了事實！

## （2）明治 45 年（1912）

《瀛海詩集》介紹員林郡田中詩人吳望雲〈略歷〉時寫道：「……（吳望雲）明治 45 年（1912）創設蘭社，為社員。」<sup>18</sup>同樣地，以明治 44 年（1911）起漢文版《臺灣日日新報》上的蘭社消息對比，則此說亦顯然有誤。

## （3）明治 36 年（1903）

《臺南新報》大正 12 年(1923)12 月 13 日第 7831 號刊出一則題為「蘭社雅集」的文壇訊息，內容寫道：「臺中州員林郡田中央，有詩社一，雅號蘭社，係二十年前創設者，社友甚夥，繼續至今，猶傳大雅遺

<sup>15</sup> 見《臺灣日日新報》第 3925、3928、4485、9807 號。

<sup>16</sup> 見傅錫祺《櫟社沿革志略》第 8 頁，臺灣文獻叢刊第 170 種。又臺灣大學館藏〈櫟社十週年大會擊鉢吟稿〉原稿影本，此由廖振富教授熱心提供，特此致謝。

<sup>17</sup> 見施懿琳、楊翠合撰《彰化縣文學發展史》第 261 頁，又第 101 頁亦同此說。

<sup>18</sup> 見黃洪炎編《瀛海詩集》第 247 頁，臺北：臺灣詩人名鑑刊行會，昭和 15 年（1940）12 月。

響。」此一說法載於當年報紙，最接近活動發生時代，可信度自當很高。文中所謂「二十年」或為確切數字，或為概約估計，至少以大正 12 年(1923)逆推二十年計，即為明治 36 年（清光緒 29 年，1903），則蘭社創始之年，大約在距離乙未日軍入臺八年之時，至今（2003 年）恰好屆滿百年。這份資料最早由高雄胡巨川先生發現<sup>19</sup>。

查明治 36 年(1903)時田中地區的發展規模已經建立，日本政府的武裝統治漸趨平緩，加上臺灣總督府舉辦揚文會等活動，對漢文化採取監督與包容兼具的態度，陳紹年等地方有力人士在個人地位也已然鞏固的同時<sup>20</sup>，挺身而出在地方上成立詩社。在這樣的時代氛圍中成立詩社，是很有可能。

#### （4）光緒年間（1885）

《田中鎮誌》（節錄本）記錄蘭社歷史時寫道：「田中蘭社成立於光緒年間（1885），由秀才陳紹年及諸先輩所創立。」<sup>21</sup>此說大約採錄自對現任社長呂碧銓的訪問。證諸呂社長，他也表示：蘭社成立於日治之前、清代光緒年間。<sup>22</sup>此說將蘭社的成立時間推向更早的年代，非常寶貴。根據耆老們的說法，蘭社是陳紹年以秀才身份，提倡風雅，結合地方仕紳，以詩會友，於是倡立蘭社。若此，則蘭社是清代臺灣少數的詩社之一。只是，此說最大的遺憾在於早期文物今日皆已無存，無法以具體文件作直接有效的證明。

綜合以上各條，則蘭社創立的年代至少在明治 36 年(1903)左右或之前。因此，田中蘭社的歷史距今至少一百年。自日本統治臺灣開始，臺灣境內詩壇成立年代在蘭社之前者，可能包括有嘉義茗香吟社、鹿港與苑裡聯合的鹿苑吟社、臺北玉山吟社、霧峰櫟社<sup>23</sup>等少數詩社，蘭社因此可說是臺灣詩社蜂起的前鋒之一。在臺灣擁有百年以上歷史，而至今仍然存在的詩社，已不多見，蘭社歷史值得一書。

<sup>19</sup> 胡巨川〈蘭社創立時間〉，見《中華詩壇》第3期第122頁，2002年5月。

<sup>20</sup> 參見附錄一、田中蘭社年表。

<sup>21</sup> 見葉茂杞著《田中鎮誌》（節錄本）第4頁，太陽出版社。未載出版日期。

<sup>22</sup> 據2003年7月13日呂碧銓訪問記錄。

<sup>23</sup> 以目前所知，嘉義茗香吟社創於明治29年（1896）、鹿港與苑裡聯合的鹿苑吟社創於明治30年（1897）、臺北玉山吟社創於明治31年（1898）、霧峰櫟社創於明治35年（1902）。參見筆者〈臺灣傳統詩歌及詩社〉一文中「臺灣傳統詩社彙編」。



## （二）蘭社活動分期

基本上，在蘭社百年的發展史中，直接印證了文學的發展受到了外在時局與詩人創作力的雙重影響。依照社團活動的運作起伏情形而言，蘭社大約可分為如下三個活動期：

### 1、活潑期

自日治初期創立（明治 36 年，1903）至社長陳紹年過世（大正 4 年，1915）止，期間大約 12 年。這一個階段由於年代久遠，文獻十分有限。但詩社對內、對外均有活動。對內舉辦吟會，僅於明治 44 年（1911）《臺灣日日新報》上得見兩次，其一為 4 月 28 日刊登「蘭社詩壇」，詩題〈花朝〉；其二為 5 月 1 日蘭社擊鉢，詩題〈午夢〉、〈晚釣〉、〈晚粧〉、〈田中央竹枝詞〉等，以報載所見人數均在十人左右，且多為地方人士，推測當年聚會規模不算太大，是帶著開放性的地方詩會。對外也與其他詩社往來，包括社員個別參加鄰近區域的詩歌吟會，例如魏國楨、林建中等曾參加鹿港鹿江詩會的課題、櫟社全臺徵詩；再者也以整體蘭社名義往來大型詩會，包括臺中櫟社十週年吟會、臺北瀛社大會。另外，在陳紹年《壽山堂詩稿》中有〈答南社雲石書〉，也顯示出曾與臺南南社社長趙雲石往來討論詩社聯吟諸事。則可見當時蘭社活潑地參與三臺各地許多詩社的各項活動。

以目前所見文獻推斷，陳紹年在蘭社發展初期具有重要的領導地位。他個人與日本當局一直保有著良善的關係，這對於成立詩社與推動社務都具有正面的意義；但他也與臺地許多詩社保持往來，其中包括櫟社等富於民族意識的詩社。陳紹年領導蘭社融入於整體臺灣傳統詩壇的脈絡中，使得整體蘭社呈現出旺盛的活動力。

### 2、穩定期

自蘭社首次復社（昭和 2 年，1927），直至太平洋戰爭爆發（昭和 16 年，1941）為止，期間大約 14 年。這一個階段主要是魏國楨任事的時期。魏國楨自陳紹年時代起，便一直以總幹事的身份直接處理蘭社的諸多事務，他的擔任社長看來應是實至名歸。雖然目前的資料仍嫌不足，

但復社之後的蘭社，除了社員之間的交誼吟詠，例如，為社員黃其文赴大陸商務考察之行，而舉行餞別與洗塵吟會；此外，初期似乎勤於對外推動社際聯誼，拓廣社務。包括：組團出訪二林地區詩社、參加興賢吟社例會、集體參賽贊天宮徵聯等。尤其可以看到昭和 4 年（1929）蘭社會頻繁地與北斗螺溪吟社、員林興賢吟社之間密集地舉辦三社聯吟，各社輪流值東，並廣邀中彰各地吟友與會。這一年魏國楨正式擔任社長，似乎一時之間活動力特別旺盛。然而昭和 4 年（1929）之後，蘭社活動目前一無所知，這一段空白還有待資料出土。到了日治後期，蘭社則以課題為主，《詩報》中登載的社員獲選之作，顯示出蘭社的活動是持續的，參加的社員也是穩定的。

這一階段整體蘭社的內在活動力似乎是暢旺的，而這也呼應了臺灣傳統詩壇在一九二〇年代之後達到發展高峰的大趨勢。只是前期趨向動態的活潑，到了後期則偏向靜態的平穩了。這與臺灣社會局勢的由平穩漸趨動盪，卻恰好是相對的。

### 3、漸衰期

臺灣光復之後，民國 38 年（1949）蘭社二度復社，自此至今已超過半世紀以上。詩人們因為戰爭沈寂多時的詩筆，在光復後重振，是令人欣慰的。《詩文之友》中可以看見蘭社頻繁地活動著，包括課題、徵詩、聯吟……等相關訊息。一直到民國 50 年代，隨著詩星的逐一殞落，新進社員的有限，蘭社因而漸形寂寞。雖然如此，民國 63 年（1974）蘭社假田中民眾服務社，擴大主辦中部四縣市聯吟，廣邀全臺各地詩社吟友共襄盛舉，省主席謝東閔、縣長吳榮興等政府官員多有蒞臨<sup>24</sup>，大會圓滿落幕，可說是蘭社在漸衰趨勢中的一次大高潮。然而，由於老成凋零，在整體客觀環境瀰漫著新學強勢、經濟掛帥的氣息中，傳統詩歌的寫作人口銳減，古典詩社無法力挽狂瀾，蘭社終究很難自免於潮流之外，最後僅存社長獨撐大局，秉持個人對詩歌的愛好，只好走出社內困境，單刀縱橫於各地吟會了。

蘭社百年三個主要活動期之間，曾有兩次中斷與復社的紀錄：

---

<sup>24</sup> 據 2003 年 7 月 13 日呂碧銓訪問記錄。

第一次，大約在陳紹年大正四年（1915）過世之後，一直到昭和 2 年（1927）魏國楨被推為社長之前，長達十年左右。此一期間舊社長已逝，新社長未就，社長始終懸缺。何以遲遲未能推選新社長？究其原因，可能有二：其一，緣於社友忙碌無暇與會有關。《臺灣日日新報》昭和 2 年（1927）第 9807 號「翰墨因緣」報導：「員林郡田中庄，曩設有蘭社詩社。後來因諸社友多忙於商務，不得繼續。」<sup>25</sup>以當時社員多值青壯，或經商，或從政，事務繁忙，難於聚首；其二，或許眾人多以不及前任社長之德高望重而謙辭不就，致社長一職懸缺許久。這一次的中斷當以社內因素為主。這段時期可見的活動確實很少，僅見大正 12 年（1923）的擊鉢吟會，然而此次吟會參加人數眾多，並邀請多位文壇知名詩人參加，似乎是擴大舉辦，規模不小。顯見當時雖無名義上的社長，但仍然深具動員力量，總幹事魏國楨是主事人物。

第二次，太平洋戰爭爆發之後，蘭社活動隨著戰事的升高而幾乎完全停止。當時國際局勢風起雲湧，臺灣也隨著日本政府的號召總動員，成為南進基地，進入全面應戰的階段，臺灣各地詩文社都同時受到巨大衝擊。隨後臺灣光復、國民政府播遷來臺等一連串的重大變化，造成社會的劇烈震盪與混亂，加上社長魏國楨也已於光復前去世，蘭社活動因而幾近於停擺。一直等到整體局勢稍稍緩和，在暫停了將近八年之後，才又再度復社。這一次的中斷全繫於戰爭白熱化的動盪，正是所謂「巢之將覆，卵焉生之」？

此外，臺灣傳統詩壇上以「蘭社」為名的詩社至少有二，即：宜蘭蘭社與田中蘭社。宜蘭古稱噶瑪蘭，所在地為蘭陽平原，其詩社以「蘭」為名，乃緣於地方名稱的沿用。然而位於彰化平原的田中蘭社，何以取「蘭」為社名？則費人理解亦未見紀錄。觀察臺灣詩社的命名方式，大體上常見下列幾種原則：

（1）以地方名稱命名：如臺南南社、花蓮奇萊吟社、苗栗栗社、嘉義羅山吟社、新店碧潭吟社等。

（2）以當地書院取名：如宜蘭仰山吟社、員林興賢吟社、和美道東書院吟社、高雄屏山吟社等。

<sup>25</sup> 見《臺灣日日新報》昭和 2 年 8 月 16 日第 9807 號。其中「林建中」誤作「忠」，逕改之。

(3) 以交誼揚芬爲義：如中壢以文吟社、臺北聚奎吟社、臺中華僑同鄉吟社等。

(4) 以心志砥礪訴求：如屏東礪社、東港研社、鹿港淬礪吟社等。

(5) 以詩壇初學互勉：如桃園新鶯吟社、新港鷗音吟社、基隆小鳴吟社等。

(6) 別具意旨：如霧峰櫟社、臺中樗社，均以劣木喻指無用之用；澎湖蓮社之意指閨閣詩社、鹿港鐘樓吟社之專作詩鐘等。

蘭社的創立宗旨，目前並未見直接的文件記載。但早期社員吳半樵的詩歌題材中，以「蘭」爲題者卻特別多見。這或許是作者個人對蘭花的偏好，但也可能因此借題發揮，寄託寓意。如其〈題春蘭〉一詩云：

漫天霜雪冷山葩，簾外春風日影斜。莫說時艱難著筆，放懷猶自寫蘭花。<sup>26</sup>

作者在詩歌中直言時局艱難，難以著筆，正在用以形容日治時期異族入主、臺人多受侷限的困境。惡劣的環境猶如漫天霜雪般冷冽，然而簾外依然春風日影可人。身爲漢人，詩人將內心的情志比喻爲高尚雅傲的巔崖蘭花，不以環境險惡爲藉口，而仍然是要繼續放懷吐露、堅持綻放。一種溫柔而堅毅的情感，汨汨流現於字裡行間。回顧昭和 2 年（1927）蘭社計畫復社時的理由正是「為欲復興漢詩起見」<sup>27</sup>，則蘭社之以「蘭」名社，其用意或正是砥礪社員堅持漢學，希望在艱困的環境下依然能傳唱詩歌，以闡揚漢學如蘭花般的高雅芬芳。這樣身從心不從的作法，恰是日治時期以傳承漢學堅持傳統的另一具體例證。

## 四、蘭社成員及其小傳

蘭社發展已有百年，其間詩人代有更替，傑人輩出。回顧日治時期

<sup>26</sup> 吳半樵遺稿，吳鳳旗藏。見筆者拙編《吳半樵詩書畫作品集》（未刊稿）。（凡本文引詩爲「半樵遺稿」者，均已收於此拙編，以下均同，不另再註。）

<sup>27</sup> 見《臺灣日日新報》昭和 2 年 8 月 16 日第 9807 號。

社員，瀏覽報載歷次詩會人員多有重複，亦可知其概況。最早的創社社員有誰？目前無法得知，但明治 44 年（1911）蘭社以〈花朝〉為題競詩，《臺灣日日新報》登載吟會獲選作品，披露 12 人如下：

湘讀評選，獲選者有黃溥造、林水盛、張四周、陳乃青、苗勁甫、魏國楨、林建中、張玉璇、吳望雲、陳鴻苗、謝若能。

這是目前所知最早的蘭社人員名單，其中或為社員、或為社友，尚不得而知。其中近半數皆已可知為田中當地人士。

到了日治中期，人員有所進出。其中大正 12 年（1923）12 月 8 日蘭社邀集臺中王竹修等吟侶暨社員共廿餘人於魏國楨別業開擊鉢吟會，《臺南新報》報導中將當年與會社員列名報端，是一次比較明白的社員名單，共列名 12 人如下：

社員魏國楨、蕭敦仁、許屋、黃其文、陳坤輝、陳芳輝、謝若能、吳望雲、郭涵光、蘇子聰、林建中、陳景崧。

這份名單中已經不見創社早期的部分元老，如陳鴻苗，而年輕一代也已加入，如陳景崧。

至於光復之後蘭社社員名單，經現任社長呂碧銓整理，共得 17 人如下：

社長陳緝銘，副社長吳半樵，社員陳景崧、許精軒（屋）、陳能致、陳希孟、陳雲鵬、曾炳元、許再益、蕭清源、蕭泗川、許再枝、施炎城、周卿場、呂碧銓、魏紅柑、蕭山河。

這份名單包括了日治初期即已入社的老社員，如吳望雲，也包括了日治中期才出生的新生代，如呂碧銓。光復後的蘭社逐步進入世代完全交替的新階段了。

以上三份名單恰好可以具體呈現蘭社前、中、後三階段的社員概

況，但這是不足的。因為還有許多社員恰好不在以上三份名單上，應予補上（見【附錄一】、田中蘭社年表）；而各人生平的經歷也引人好奇。只是時至今日，除了呂碧銓與魏紅柑伉儷之外，蘭社詩人大多物故，許多鄉賢生平也已無從尋知，要完全呈現蘭社詩人們的樣貌神采，存在著極大的困難。不過，雖然斯人已杳，文獻多毀，難窺全貌，但他們的吉光片羽都曾經是蘭社的一份記憶，值得田中子弟點滴收存，予以載錄，以傳後世。以下試述蘭社詩人生平小傳，僅就所知者說明如下：

## （一）蘭社詩人小傳

### 1、陳紹年

創社社長陳紹年無疑的是蘭社最具知名度的人物。清咸豐 2 年（1852）出生於南投名間鄉，卒於大正 4 年（1915）4 月，享年 63 歲。幼年隨父陳貞元<sup>28</sup>長居竹山<sup>29</sup>，稍長，以沙仔崙仍頻受水患之苦，遂領家遷居田中央新街（今南北街一帶），並鼓吹鄰里同往，於是定居至今。陳氏本為地方大族，陳紹年為前清秀才，曾任彰化縣儒學訓導<sup>30</sup>；迨日本登臺，最初曾返回大陸，後受命擔任東螺東堡保良局長、雲林紳董公議總局局長等職，而雲林鐵國山柯鐵事件（1896）發生後，陳紹年因與柯鐵為結拜兄弟，被邀請協助招撫有功，因而受到天皇召見褒揚，敘勳六等授瑞寶章、授紳章，從此奠定與日本政府的良好關係。因此他既是前清的遺老，也是日本政權下的新貴，成為地方上最具代表性的有力人士，此後陸續擔任首任田中央庄長、臺中廳參事、彰化銀行監察役……等職務，一生可謂富貴榮顯。<sup>31</sup>其嫡孫陳景崧為地方名醫，曾孫陳時英

<sup>28</sup> 陳貞元，廩生，田中央沙仔崙人（今田中鎮沙崙里）。在水沙連教讀，曾在今竹山地區購置田產。清同治元年（1862）戴潮春事件時參與南投鹿谷林鳳池號召成立之保全局，同心護衛鄉里。同治 2 年（1863）六堡舉義時陳貞元在沙仔崙領導鄉民力抗群敵，致「家宅樓閣連雲，亦為賊所燬」。今日陳氏家祠壽山堂內祖先牌位上可見陳貞元名氏。參蔡青筠《戴案紀略》第 46 頁，臺灣文獻叢刊第 206 種；倪贊元《雲林採訪冊沙連堡》第 165 頁，臺灣文獻叢刊第 37 種。

<sup>29</sup> 陳紹年〈水沙堂記〉：「臺灣中部林地埔有水沙堂-----則僕少時與眾友讀書處。」見陳氏遺稿《壽山堂詩稿》。

<sup>30</sup> 見《彰化縣文學發展史》第 100 頁。又，陳紹年〈輓林西和廣文〉：「少小納交六十年，同鄉何幸又同寅」自註：「前清君任教官，改隸，君任參事，僕均步後塵。」見《壽山堂詩稿》。

<sup>31</sup> 參見《臺灣列紳傳》第 180 頁、《臺灣實業家名鑑》第 330 頁。並 2003 年 7 月 19 日陳時杰訪問紀錄。

曾任彰化縣長、監察委員等職，數代以來陳家一直是屬於上層仕紳家庭，與田中地方的發展歷程有著密切的關係。

在地方文教方面，陳紹年早年曾與田中內灣名士陳鴻苗等人，共同集資合力聘請宿儒設塾講學，嘉惠地方學子，詩書兼善的吳望雲便是當年禮聘的西席之一。<sup>32</sup>此外，陳紹年結合地方先賢共同創立詩社——蘭社，並擔任首任社長。陳紹年生前曾集錄作品，題為《壽山堂詩稿》，毛筆稿本，未刊行。<sup>33</sup>這也是蘭社過往詩人當中，目前所知傳世的最早也是唯一的一本詩集。陳紹年在蘭社期間的活動，如前所述，此不再贅。

## 2、陳鴻苗

陳鴻苗，田中內灣宿儒，曾任田中庄協議會員，與陳紹年合設私塾育才，可能為創社社員。詩作今僅見其明治 44 年（1911）所作〈花朝〉一首。

## 3、魏國楨

清光緒 7 年（1881）10 月 27 日生於田中庄田中，臺北國語學校（後改師範學校）畢業，任職彰化廳通譯五年後，執教彰化、田中等公學校十數年，並任代書。魏氏漢學造詣深厚，積極參與蘭社活動，於陳紹年社長任內擔任總幹事，至昭和 4 年（1929）由社員公推繼任為社長，擔任蘭社社長至去世為止，期間大約 16 年<sup>34</sup>。魏國楨曾於大正 9 年（1920）地方自治改正後擔任田中庄助役，大正 10 年（1921）任田中信用組合監事，大正 13 年（1924）任田中庄協議會員，在地方上頗有令譽。<sup>35</sup>

魏國楨參與蘭社活動的時間很早，也很活躍。明治 44 年（1911）的社員作品中就有他的詩作。曾隨陳紹年參加櫟社活動；蘭社詩會時經常擔任詞宗，而昭和 9 年（1934）中部聯吟大會春季擊鉢吟次唱時，也與

<sup>32</sup> 陳紹年曾孫陳時杰先生、吳望雲嗣孫吳鳳旗先生均有此說。

<sup>33</sup> 《壽山堂詩稿》稿本今為陳時杰先生珍藏。

<sup>34</sup> 魏國楨故居在今田中鎮斗中路上九如中藥行巷內，然其後人已難尋得。據呂碧銓先生表示：魏氏大約在臺灣光復前不久去世。據 2003 年 7 月 13 日訪問記錄。

<sup>35</sup> 見林進發編著《臺灣官紳年鑑》第 56 頁。臺北：民眾公論社，1934 年 10 月四版。

鹿港施梅樵分任左右詞宗<sup>36</sup>。《東寧擊鉢吟前集》、《後集》、《臺灣文藝月刊》等多能見其詩歌作品。比較特別的是，也有少數詞作傳世，茲舉其〈武陵春——客中喜晤雪滄櫻航香國諸君子並謝招飲〉<sup>37</sup>以見，其詞曰：

客舍正無聊賴處，忽報故人臨。一榻清風喜對吟，散盡暮雲心。多事累君頻作主，款曲覺情深。盡醉何妨次第斟，共剪燭，話鳴琴。

又，大正 12 年（1923）12 月臺中黃爾旋、黃爾竹、陳雪滄、邱石莊、王竹修等十餘人，曾聯袂受邀來到魏國楨別業開蘭社擊鉢吟會，擬題〈曝書〉、〈看劍〉，曾是一度盛況。後來興賢、螺溪、蘭社聯吟，臺中詩友亦常有與會，魏國楨與臺中等地詩友往來交誼可見一斑。

#### 4、吳半樵

吳半樵本名飛龍，字望雲，號半樵、綠陰居士、霖村。詩文最常署名「半樵」，晚年自八十一歲起則以年歲冠居士自號。生於清光緒 7 年（1881），卒於民國 54 年（1965），享年 85 歲。祖籍安溪，原居埤頭一帶，不幸九歲失怙，於是率弟妹來田中央依親，從此定居。稍長，從學於鹿港唐山宿儒李霞、黃紹周門下。弱冠學成返回田中央，鬻字教讀，並經營「擦仔店」（裝裱、字畫業），兼營錦逢活版所，地方人稱「阿龍師」。〈靖山堂題壁〉便是當年詩人遠赴鹿谷初鄉為柯姓人家公廳靖山堂彩繪之後的題壁之作，其詩曰：

竹山來遠客，索我揮翰墨。蝌蚪前朝字，龍蛇塗粉壁。文章啟先賢，蘭桂承祖澤。大廈好圖書，華堂留真跡。<sup>38</sup>

大正 4 年（1915）參與建設田中驛前市街地，今田中火車站前方仁

<sup>36</sup> 見《詩報》昭和 9 年 6 月 1 日第 82 號 12 頁。

<sup>37</sup> 見《臺灣文藝月刊》〈詞苑〉第 4 頁。版權頁已脫漏，未詳出版資料。影本為筆者所藏。

<sup>38</sup> 見林文龍《南投文獻叢輯》第 25 輯〈文學篇〉第 70 頁。南投：南投縣政府，1979 年 6 月。又見《南投縣學藝志稿文學篇》第 3912 頁。



和醫院對面（今中州路上），即為當年半樵宅邸「半樵居」<sup>39</sup>的所在地<sup>40</sup>。並曾任田中興業株式會社監察役、林內自動車株式會社重役等職。<sup>41</sup>

吳半樵為蘭社早期社員之一，生前長期參與蘭社的活動。日治時期事業經營有成，店號「彩雲軒」，面積廣達 200 多坪，布置宜人，交通便利，蘭社經常在此聚會；半樵樂於交遊，也常有各方文人雅士來訪。書畫名家曹秋圃、陳長庚都曾經是座中嘉賓<sup>42</sup>。蘭社於光復後復社，半樵更擔任副社長，至去世為止，總計他在蘭社的時間長達一甲子以上。

吳半樵受學於名師，以兼擅詩、書、畫而稱譽於當時，尤其自創以左手腕置杯水不傾，且能運筆自如之左書絕技，最受讚嘆。其書畫作品屢次在書畫會中入選，成績優異。現可知者包括：昭和 4 年（1929）新竹書畫益精會畫題入選、昭和 10 年（1935）臺中州美術展畫題特選、昭和 12 年（1937）臺灣中部書畫協會書畫二點入選、昭和 13、14 年（1938、1939）同上書畫數點入選<sup>43</sup>。可喜的是，昭和 10 年（1935）臺中州美術展會所贈送的銅製竹節獎盃，現仍妥善珍藏於吳家。

附帶一提的是，半樵次子吳自東，別字一漁，號白石山人，深得其父真傳，年未弱冠，即以書畫稱名。今存昭和 2 年（1927）「蝴蝶白菜圖」一幅，為當年全臺畫會亞軍之作，筆觸纖膩，佈局幽雅，顯見其畫藝之早發。只可惜天妒英才，年僅廿六而歿。使吳半樵痛遭喪子之悲。<sup>44</sup>

吳半樵生前並未將其作品結集，幸賴其曾孫吳鳳旗收集珍藏，而保存了超過數十幅的書畫稿，名之為《吳半樵書草》及《半樵吳望雲畫冊》。詩歌部分雖多散佚，然經筆者加以蒐補，綜合至今所能得者計約百首。數量雖有限，冀能略呈吳半樵詩歌文學之一斑。<sup>45</sup>

<sup>39</sup> 《臺灣日日新報》昭和 4 年 7 月 29 日第 10517 號「翰墨因緣」報導：「蘭、螺、興三社聯合吟例會，今當輪值田中蘭社主催。茲擇來七月二十七日，即古曆六月二十一日午後一時假吳望雲氏之半樵居開會。」後之第 10523、10609 號之後續報導亦皆稱「半樵居」。又，《詩報》昭和 6 年 1 月 1 日第 3 號 8 頁有〈田中訪半樵居吳望雲君〉一題，元亨、林等、林圓三位詩人均以同題分別賦詩。可知「半樵居」為吳氏宅邸稱名。

<sup>40</sup> 見吳鳳旗〈吳望雲先生行述〉、吳半樵詩畫遺稿，均收在筆者拙編《吳半樵詩書畫作品集》（未刊稿）。並 2002 年 12 月 27 日訪問記錄。

<sup>41</sup> 見〈吳望雲略歷〉，黃洪炎編《瀛海詩集》第 247 頁。

<sup>42</sup> 昭和 2 年（1927）秋月陳長庚題「浩氣長存」橫幅、昭和 13 年（1938）7 月書法名家曹秋圃往訪吳半樵時曾親題「彩雲軒」字幅相贈，此二墨寶今仍為吳家所珍藏。可參見筆者拙作〈田中民間畫家詩人吳半樵〉，《臺灣文獻別冊 5》第 11 頁，2003 年 6 月。

<sup>43</sup> 見〈吳望雲略歷〉，黃洪炎編《瀛海詩集》第 247 頁。

<sup>44</sup> 見吳鳳旗〈吳望雲先生行述——附吳自東〉，並 2002 年 12 月 27 日訪問記錄。

<sup>45</sup> 詳見《吳半樵詩歌輯》、《吳半樵書草》、《半樵吳望雲畫冊》，均收錄於筆者拙編《吳半樵詩書畫作品集》

## 5、黃溥造

黃溥造，字鏡軒。明治年間即加入蘭社，期間的作品包括明治 44 年（1911）擊鉢〈花朝〉、明治 45 年（1912）應邀參加霧峰萊園櫟社創立十週年紀念大會，作〈追懷劉壯肅〉1 篇、〈笨港進香詞〉10 首。黃溥造可說是蘭社社員中活動力最旺盛的詩人之一，他頻繁地參與許多詩文吟會，由於漢學造詣深受推崇，屢屢擔任詞宗。大正 15 年（1926）員林興賢吟社正式成立，黃溥造受聘為首任社長。就在興賢吟社正式成立之後的幾年之間，興賢、蘭社、螺溪三社曾經頻繁的舉辦聯合吟會，互動良好，一方面不僅是地緣接近的聯誼，也與興賢社長黃溥造曾是蘭社一員是有關係的。《詩報》上屢見興賢吟社聚會別署「蘭齋小集」，不知是否也與此有關？除了蘭社與興賢吟社之外，各地許多詩文雅會，多可見其文筆，是臺灣詩壇的著名詩人。

## 6、曾炳元

曾炳元，本名炳垣，字豐仁，由於從商，欲效陶朱公精神，故自號思陶，晚年又自號杖朝老人。清光緒 12 年（1886）12 月初五出生於田中內灣，民國 52 年（1963）農曆 11 月 30 日去世，享年 77 歲<sup>46</sup>。曾炳元為前清秀才之子，然家境清寒，未受正規教育，全憑父母家教，修書習禮，而能詩作對，擅於書法。曾任《詩文之友》社務委員。日治時期於田中街經營富山木材行，而為地方大富，然樂善好施，熱心地方公益。其次子曾天恩曾為田中鎮第四屆鎮長，政聲令著。

曾炳元長年潛修一貫道，於民國 49 年（1960）受領法號「炳元」，成道後被尊奉為「誠化大仙」，其蓮位受祀於海內外諸多道場，其後學弟子亦於 2003 年底在其故里田中之道濟禪院（位於山腳路上），舉辦誠化大仙曾炳元成道四十週年紀念法會。曾炳元未見詩集傳世，今能得見者乃部分蘭社課題之作，及其傳道詩聯墨寶<sup>47</sup>。其聯對頗受好評，茲舉例以見：

---

（未刊稿）。

<sup>46</sup> 見《誠化大仙曾炳元老先生成道三十週年紀念專輯》第 1~4 頁。彰化：發一崇德彰化道場，1993 年。

<sup>47</sup> 見《誠化大仙曾炳元老先生成道三十週年紀念專輯》第 5~6 頁。

要上贊天從此路 / 欲登聖城<sup>48</sup>由斯途（田中贊天宮舊牌樓對聯） 勸世

不同於詩歌技巧的唱和，對聯中透露了曾炳元有別於吟會競詩的勸世情志。

## 7、許屋

許屋，字精軒。清光緒 16 年（1890）10 月 16 日生，臺灣醫學校（後改稱醫學專門學校）畢業，大正 6 年（1917）於田中街開設精軒醫院。<sup>49</sup>光復後擔任田中衛生所第一任所長，並曾擔任田中第一屆鎮民代表會主席<sup>50</sup>，在地方上頗負名望。

許精軒在蘭社的時間很長，從大正 12 年（1923）社員大會到民國 43 年（1954）11 月《詩文之友》刊登蘭社課題〈春山〉，都可看到他的參與或作品。其現存作品亦以課題或擊鉢為多。

## 8、陳坤輝

陳坤輝，清光緒 18 年（1892）5 月 23 日生於田中庄田中，曾任區長（地方制度實施前）、田中庄第一區委員、第十二保保正、田中信用組合監事、大正 8 年（1919）擔任保甲聯合會長，經營漢藥種商，是一名實業家，熱心地方事務。<sup>51</sup>陳坤輝曾經長期贊助《詩報》，亦可以由此側面反映出他對於發揚漢詩的支持態度。<sup>52</sup>「嚴加選擇，披沙撿金」<sup>53</sup>而成的《東寧擊鉢吟前集》與《後集》收錄他的〈拜月〉、〈舞龍燈〉<sup>54</sup>二首作品，應該是當時的擅詩者，可惜現今所能得見的作品十分稀少。

<sup>48</sup> 「城」字疑為「域」字之誤。

<sup>49</sup> 見林進發編著《臺灣官紳年鑑》第 51 頁。

<sup>50</sup> 見劉金志《故鄉田中》第 97 頁。

<sup>51</sup> 見林進發編著《臺灣官紳年鑑》第 56 頁。

<sup>52</sup> 例如見《詩報》第 39、54、57、62、68、95、310 號等，大約從昭和 7~19 年之間多往往可見其列名於「贊助員」或「入金報告」等名單當中。

<sup>53</sup> 見曾笑雲編《東寧擊鉢吟前集》趙鍾麒〈序〉序一頁。臺北：陳鐵厚，昭和 9 年 3 月 30 日。

<sup>54</sup> 見曾笑雲編《東寧擊鉢吟前集》二蕭第 187 頁、《後集》六麻第 262 頁。又〈拜月〉一題同時收林建中、許精軒之作。

## 9、林建中<sup>55</sup>

曾任田中庄協議會員。是蘭社最早期的詩人之一，其作品早在明治44年（1911）蘭社〈花朝〉中已得見獲選，而後大正2年（1913）櫟社全臺徵詩、《詩報》82號〈浚港謠〉、一直到昭和16年（1941）蘭社課題〈人影〉，都可見其佳作。陳紹年《壽山堂詩稿》中有〈贈建中〉讚其詩才，其詩云：

士林器重憶文之，曾否推敲似曩時。聞道技籌誇勝算，歸來少貯錦囊詩。

詩歌中透露林建中字號「文之」，更讚揚其詩才卓越，勤於推敲斟酌。林建中在蘭社的時間很長，也樂於推動社務。昭和2年（1927）倡議重開蘭社，8月邀集諸吟友率團參觀二林詩社，共遊沙山海水浴場，都是由他出面完成。

## 10、黃其文

田中隆德漢藥行主人。《詩報》於昭和5年（1930）10月30日創刊之後，田中地區的取次所便設在黃其文處。<sup>56</sup>其作品現今可見者，包括大正5年（1916）黃其文參加彰化大城大成吟社慶賀施讓甫夫子結婚紀念徵詩，入選〈王睢鳥〉、〈藍田種玉〉；《東寧擊鉢吟前集》亦收錄其〈久雨〉<sup>57</sup>一詩。魏國楨任社長時，曾被指名擔任幹事。

## 11、翁汝登

翁汝登，大約生於清光緒2年（1876），彰化二林人，日治時期遷居田中，執掌聯益魚行（南北貨批發店）<sup>58</sup>人稱「翁仔」，晚年復遷返二林。由於家族親戚尚有許多仍居二林，或者因此而促成田中蘭社與二林詩社之間的往來。昭和二年（1927）蘭社重開之初，蘭社主要幹部林建中、魏福、魏國楨、謝若能等人便率團往訪，由二林詩友翁廷泉、翁

<sup>55</sup> 林建中，或有作「忠」，音近訛誤。

<sup>56</sup> 自《詩報》第2號封面起均可見。

<sup>57</sup> 見曾笑雲編《東寧擊鉢吟前集》一先第178頁。

<sup>58</sup> 見謝四海主編《彰化縣二林區地方文史專輯——第二輯》第85-86頁，二林：二林社區大學，2004年5月。

廷瑞等人招待，<sup>59</sup>翁廷泉乃翁汝登自幼撫養長大的親姪兒。而後來經常參與蘭社活動的二林知名詩人蕭文樵亦為翁汝登女婿。

民國 45 年（1956）翁汝登八十大壽，8 月份《詩文之友》中曾刊登其子翁廷森、其孫翁啓煊等多人賀詩。家族中老少均能詩，十分醒目。而翁汝登也有〈八十述懷〉記其心情，其詩曰：

光陰虛度杖朝年，歷劫紅羊幾度遷。雖有薄名居世上，怎能肖子返南邊。天公有蔭身猶健，老眼將花節益堅。繞膝兒孫齊舞綵，吟懷豁伴短燈眠。<sup>60</sup>

詩歌中，詩人身心健朗、兒孫繞膝，是正享受天倫歡樂的幸福老壽星。

## 12、謝清光

曾任田中商工會會長、田中庄協議會員，經營青果販賣，是地方上重要實業家。今清光旅社（中州路上）初創時即以其名命名之。他積極支持蘭社各項活動，蘭社社員頗有在商界經營者，蘭社也有幾次與工商會之間的聯誼，都顯示二者之間曾有過密切的關係。

## 13、蕭敦仁

清光緒 16 年（1890）4 月 5 日生，田中卓乃潭人，臺灣總督府國語學校畢業。大正 4~9 年（1915~1920）任田中卓乃潭區長，大正 6 年（1917）依臺灣總督府紳章條例受紳章，大正 9 年（1920）地方自治制度改正後任第一任田中庄長，大正 11 年~昭和 4 年（1922~1929）擔任臺中州協議會員，歷任田中信用組合長、臺中州青果同業組合副會長、臺灣製果株式會社取締役等職；臺灣光復後擔任田中首任鎮長，今日田中最主要的道路——員集路便是其最重要的代表政績之一，是田中地方繼陳紹年之後最重要的地方人物。他樂於參與蘭社的活動，社交十分活躍。蘭社之於蕭氏，是同時兼具著詩文的愛好與社交的意義。

<sup>59</sup> 察報導中所言「二林吟社」，應即為成立於大正 7 年（1918）的二林香草吟社。

<sup>60</sup> 見《詩文之友》6 卷 1 期（1956 年 8 月）第 10 頁。

## 14、陳雲鵬

陳雲鵬，澎湖人，日治時期遷居田中，家境貧寒，而漢學造詣深厚。設立私塾，教授漢學，人稱「澎湖仙」。為人誠篤，淡泊謙和。在詩壇上雖不甚知名，但其人品與學養，卻深受地方人士敬重。蘭社陳希孟、蕭山河、陳景崧、呂碧銓等人，皆紛紛投其帳下，拜為弟子。今日僅見零星的擊鉢課題之作，如〈春山〉、〈初秋〉、〈冬日登山〉等。

## 15、陳雲龍

大約大正 2 年（1913）出生，號凌霄，原籍澎湖，幼時遷居田中。髫齡從師，二十歲出彰化施梅峰門下，隨後從事教讀四年，於廿五歲轉入僑界服務。<sup>61</sup>陳雲龍詩作現可見者僅蘭社部分課題，如〈採茶女〉、〈初夏〉、〈新柳〉等。

## 16、陳緝銘

陳緝銘青年時期曾於田中街設帳授讀，呂碧銓尊翁錦連公即於農餘師事之。日治後期常見其參與蘭社課題，並多次擔任詞宗，逐漸顯露出他在蘭社的地位。臺灣光復後蘭社重整旗鼓，陳緝銘就任第三任社長，積極推動社員詩歌寫作，課題時常見其作品獲選。

## 17、陳芳輝

由於陳紹年為創始社長，其子陳芳輝、其孫陳景崧也都先後成為蘭社的社員。

大正 12 年（1923）蘭社召開擊鉢吟會，陳芳輝為社員名單中之一，他與蘭社有關的紀錄僅此一條，亦未見其詩作。只是天不假年，陳芳輝以大約 42 歲的英年不幸早逝，但在公共事務上是還可以看到陳芳輝的參與，例如，從現今仍然屹立於清水巖寺前的大正九年（1920）「清水巖重修紀念碑」<sup>62</sup>上可見到當年陳芳輝與田中庄長蕭敦仁、大庄庄長（今

<sup>61</sup> 見黃洪炎著《瀛海詩集》第 275 頁。

<sup>62</sup> 清水巖寺於大正 7 年（1918）動工重修，大正九年完工，立「清水巖重修紀念碑」，此碑今存於彰化縣社頭鄉清水巖寺前庭南側。其旁同時另立「滴水清心」碑，碑文以行草書之，風格獨特，頗具藝術之美，值得欣賞。此地以「清水春光」的勝景，自古以來即名列彰化八景之一，時至今日也是參山國家風景區的重要休憩點。

彰化大村)賴紹堯等地方名仕同任發起人，與魏國楨等人均捐金不等的紀錄。

## 18、陳景崧

陳景崧，明治 36 年（1903）1 月 16 日生於田中庄田中，民國 88 年（1999）12 月 22 日逝世，享年 98 歲。陳景崧乃陳紹年嫡孫，陳芳輝次子。臺灣總督府醫學專門學校畢業，負笈日本留學，返臺後回歸鄉里田中街開設景崧醫院（今員集路上），執業達 65 年，樂於濟世救貧，受人敬重。日治時期曾任田中庄協議會員。<sup>63</sup>《壽山堂詩稿》中尚可見陳紹年對其幼孫的訓誨，〈示景崧景華二孫〉云：

勤惰當由己，富貴不由天。天道雖難測，汝思豈不然。書詩宜苦讀，功業定無難。汝需求諸己，不必問於天。

祖父的苦心訓勉畢現於字裡行間。陳景崧出生地方望族，受到良好教育，享有崇高聲望，子孫各有所成，體健年高，可說是福祿壽俱全。

陳景崧參加蘭社活動今見最早的紀錄是大正 12 年（1923）在魏國楨別業舉辦的擊鉢吟會，當時他年僅 20 歲，隨父親陳芳輝同往。昭和 14 年（1939）蘭社課題〈水仙花〉是其目前所見最早的作品。先生熱心地方事務，提倡文藝風雅，蘭社吟會即曾在其家宅活動，曾任《詩文之友》社務委員，此外，據其哲嗣陳時杰先生表示：陳景崧雅好藝文，也鼓吹棋藝，曾提供屋宅作為田中棋社的活動場地。今存陳景崧詩作均為蘭社課題<sup>64</sup>，數量不多。其中〈夏雨〉、〈春山〉<sup>65</sup>等皆為當年課題掄元之作。

## 19、陳能致

陳能致，原在景崧醫院服務，後獨立開設田中宏光診所（在舊果菜

<sup>63</sup> 見林進發編著《臺灣官紳年鑑》第 58 頁。

<sup>64</sup> 據陳景崧哲嗣陳時杰先生表示：景崧詩作似曾抄錄匯集成稿，然尋檢至今尚未有得。據 2003 年 7 月 19 日訪問紀錄。

<sup>65</sup> 見《詩文之友》二卷一期第 30 頁，民國 42 年 11 月；三卷二期第 43 頁，民國 43 年 11 月。

市場旁，今員集路上）。四子陳端謨先生表示：其先父於民國 50 幾年過世後，由於屢次遷居，相關文物今日皆已不存；但他幼時曾見聞蘭社諸社友齊聚於陳家舉辦吟會的盛況<sup>66</sup>。陳能致作品現可見者除了課題之作以外，有〈長男英謨逝世悲感〉、〈次男嘉謨畢業開南工業學校賦此示之〉二詩頗為感人：

每憶形骸淚滿襟，從茲何處覓容音。明知痛哭皆無益，難捨廿年父子心。（〈長男英謨逝世悲感〉四首之四）

須知父老又無兄，十八年華責匪輕。望汝前途多奮發，好教偉業早成名。（〈次男嘉謨畢業開南工業學校賦此示之〉三首之二）<sup>67</sup>

這二首詩一則以至深的悲慟，一則以欣慰且鼓舞，都寫出了一位父親對孩子細膩深刻的情感。文字不假雕飾，流暢明白，卻深情動人，誠摯真切，是天地間最醇美的心思。

另外，陳婉貞為陳能致女公子，蘭社詩會時偶見其作。

## 20、陳希孟

陳希孟，本名傳義，一號建安。大正 6 年（1917）生，卒於民國 91 年（2002），享年 86 歲。日治後期常見其參與蘭社課題，光復後設帳於田中乾德宮後殿授讀，為家鄉育才，現蘭社社長呂碧銓即其高徒。晚年遷居臺南新營，開設太乙軒中藥房。<sup>68</sup>

## 21、呂碧銓

呂碧銓，昭和 5 年（1930）出生於田中街農村，號碧峰山人。經營建築材料業與水泥加工業有成，相繼學詩於陳緝銘、陳雲鵬、蕭山河、陳希孟諸先生，18 歲開始作詩，20 歲擔任蘭社總幹事，陳緝銘社長過世後繼任為社長，迄今已近 40 年。雖是蘭社孤脈，但詩興隨齡俱增，勇闖

<sup>66</sup> 據 2003 年 8 月 7 日電訪表示。

<sup>67</sup> 見《詩報》昭和 19 年（1944）3 月 20 日第 312 號第 10 頁、昭和 19 年 4 月 9 日第 313 號第 9 頁。

<sup>68</sup> 見陳希孟〈碧銓吟草下集序〉，呂碧銓《碧銓吟草下集》第 2 頁。彰化：田中蘭社，2002 年 5 月。



國內外各地詩會，呂氏半世紀以來參加詩會次數，自言「已過五百次矣」，並曾經擔任《詩文之友》、《臺灣古典詩擊鉢雙月刊》等編輯委員；長期擔任中華民國傳統詩學會、彰化縣詩學研究會、彰化縣國學研究協會等理事、理事長<sup>69</sup>。

目前呂氏已將歷年詩作逐步整理，已出版者有：《六六書懷唱和集與碧銓吟草懷念篇》（1996年）約400首、《碧銓吟草》（1999年）1400餘首、《碧銓吟草中集》（2000年）1600餘首、《碧銓吟草下集》（2002年）1900餘首，共計四部詩集，這是蘭社百年中詩作出版數量最大者。收錄的時間涵蓋自18歲到71歲的53年之間，內容包括律詩、絕句、對聯、詩鐘等多種，合計詩歌總數達5300餘首。如此巨量，且均刊行者，誠非多見。

## （二）蘭社成員之人際網絡

綜觀蘭社詩人的組成可概分為兩階段，日治時代為前期，成員多為地方仕紳，在地方上具有一定的社會名望，也多數具有文學素養，對蘭社的活動力產生積極正面的作用；光復之後為後期，成員普及多樣，基本上以詩會友，切磋聯誼為重。成員的組成也反映了時代環境變遷的影響。

蘭社初始社員多為地方上的名士碩儒，是本區域社會上階層人際網絡的交流機構之一，當時蘭社成員活動之人際網絡可分為三大類：

### 1、地域關係

臺灣詩社大多是小規模的區域性組織，地緣關係是很直接的因素。依其遠近可分為二種：

（1）鎮內鄉親、地方名流。蘭社成員絕大多數都是田中地區人士，大家也因志同道合而就近聯誼。

（2）鄰近鄉鎮。蘭社的成立可謂較早，也一直維持著一定的知名度

---

<sup>69</sup> 參見呂碧銓《碧銓吟草下集》〈自序〉第21~24頁。

與文學活動，鄰近鄉鎮的詩友常常就近加入或是互有往來，例如員林黃溥造、北斗郭涵光、二林許存德、蕭文樵、社頭賴重謙、永靖詹作舟等均是。而蘭社與螺溪、興賢的三社聯誼、中部聯吟大會……等等，都促成社員大交流的機會。

## 2、師友關係

師友之間互相提攜引薦是社團中常見的，蘭社亦然。可分為：

(1) 師生關係。蘭社前輩陳紹年、陳鴻苗、吳望雲、魏國楨、陳緝銘、陳雲鵬、陳希孟、蕭山河等人皆曾先後執過教鞭，彼此間本有師生之誼；而蘭社晚輩中也頗有師事前賢者，如陳景崧受學於陳雲鵬、呂碧銓學詩於陳緝銘、陳雲鵬、陳希孟、蕭山河等師長。在詩社中亦師亦友，相互切磋。

(2) 詩友關係。隨著詩社活動的持續，詩壇文友的往來是愈加拓展，在蘭社詩會中可以看到許多來自外縣市的詩友們，例如：臺中黃爾旋、陳雪滄、王了庵、彰化楊笑儂、鹿港蔡子昭、施梅樵、南投吳步初、高雄許成章、吳紉秋等等。

## 3、家族關係

這是詩社中最親密的關係，也最見得世代傳承的可喜。可分為：

(1) 親子關係。父子相承的例子以陳紹年家最為典型，紹年子陳芳輝、孫陳景崧祖孫三代都在蘭社，允為佳話；再有陳能致、陳婉貞父女亦偶有所作。

(2) 宗族關係。例如翁汝登一家，兄弟、父子、叔姪、翁婿多能詩，為最佳代表。或參與蘭社課題寫作、或彼此聯誼往來，別有一份親切。

蘭社社員之間的關係是開放的，他們的結社大體上保守而安分。縱向的傳承以光復為界有一次大換血，但同時更加單純地趨向了以詩會友。特別一提的是，現任社長呂碧銓積極參與許多傳統詩歌寫作社團，他個人與現存許多詩社的互動仍然是活躍的。然而正如呂社長所言：「蘭社現在是對內沒有活動，對外活動很多。」呂社長年高七十餘，而活動力仍如此旺盛，誠然令人欽佩，但缺乏社員的共同參與，卻也是既

存的事實。而這也其實是臺灣諸多傳統詩社所面臨的共同窘境，彷彿炫日之即將沒入山背，徒嘆無奈而已。

## 五、蘭社詩人作品述介

統觀目前所見百年蘭社諸社員的作品，以課題或擊鉢之作最多，書寫個人心志的作品，恐因文獻散佚的緣故，大多不能得見，且因耆老幾盡凋零，又難以徵求。而傳世作品中數量最多的前三位，就以年代先後言，依次是陳紹年、吳半樵、呂碧銓。這三位先生，前者約當日治前期，中者跨越光復前後，後者則主要在光復之後至今，恰好分別活躍於蘭社百年發展史的早、中、晚三期；三者都曾經是蘭社的重要幹部，積極參與過許多活動。其中現任社長呂碧銓至今仍常靈感泉湧，創作不斷，成書已有四冊，而尙有大作指日將付梓，本文因此待而不論其著。謹就陳紹年、吳半樵二賢簡述如下：

### （一）陳紹年

陳紹年生前遺有《壽山堂詩稿》稿本一部。書名「壽山堂」，乃是沿用自陳氏家族的堂號。「詩稿」之名為廣義，因其內實際收錄有詩、詞、賦、文、聯對、書信等多種體裁。從有紀錄時間的作品看來，多屬1910年之後的晚年作品。

《壽山堂詩稿》首度被披露於《彰化縣文學發展史》<sup>70</sup>，該書同時就陳紹年與日本當局的關係進行了剖析，可以參閱。至於陳紹年在詩社方面的活動，其詩稿有「櫟社十週年詩會擊鉢吟題目」最受矚目。明治45年（1912）6月中旬櫟社召開十週年紀念詩會，傅錫祺《櫟社沿革志略》摘記當年的情況時寫道：

本社創立至是十年，折東廣招南北各地吟友以開十年紀念大會。六月十

---

<sup>70</sup> 見《彰化縣文學發展史》（上冊）第100頁。

五日（古曆五月初一日），假霧峰萊園為會場。社友至者悔之、基六……等十有八人；客則寓臺北魏潤菴……田中央陳紹年、魏國楨、黃溥造……等十有五氏。嘉義以南，阻雨不得來。開會後，大雨傾盆，連綿數日；溪水暴漲，溪橋為斷。主客勾留數日，乃散。詩題有「新蟬」、「暴雨」、「夏木」、「晚山煙雨」、「斷橋」等。<sup>71</sup>

可見當時由陳紹年率領魏國楨、黃溥造等，一同代表蘭社親赴霧峰共襄盛舉。鈔存在《壽山堂詩稿》中的詩題有〈新蟬〉庚韻、〈暑雨〉歌韻、〈夏木〉支韻，陳紹年於各題均有二至三首的作品。這一部分與傅錫祺《櫟社沿革志略》中所記是相印證的，而傅氏文中所記的「暴雨」一題，比對《壽山堂詩稿》「暑雨」諸詩，應為形近誤排，此又可再添一證。<sup>72</sup>

此外，當年櫟社十週年紀念詩會在原訂活動結束之後，六月十八日因受到大雨困阻，許多人不得歸家，只得仍留在五桂樓唱和並戲作詩聯。午後，詩友們互相題扇相贈，以作紀念。<sup>73</sup>《壽山堂詩稿》中也保留了滯留萊園時相關作品，包括有〈端午雨〉、〈癡竹〉二題的詩聯，以及當時陳紹年致贈林癡仙的題扇詞〈臺中旅次夜雨和癡仙題扇原調〉一闕：

清漏永，滴滴幾時殘。夜雨瀟瀟香夢渺，誰憐孤枕與衾寒，花事憶闌珊。

數句短語之間，字字散發出為雨所困、歸家不得的幽寂心情，在百無聊賴的清夜中，彷彿顯得特別的惱人！

《壽山堂詩稿》「櫟社十週年詩會擊鉢吟題目」之前有〈追懷劉壯肅〉七古一篇、〈笨港進香詞〉四首，除題目外未做任何標記，幸得廖

<sup>71</sup> 見傅錫祺《櫟社沿革志略》第8頁。

<sup>72</sup> 廖振富〈臺大圖書館藏櫟社詩稿初探-----外緣問題的考察〉第5頁已指出：林癡仙《無悶草堂詩存》、《太岳詩草補遺》均作「暑雨」。林、莊二人之作，在擊鉢吟詩稿中都可看到。本文發表於雲林科技大學漢學資料整理研究所主辦之「漢學研究國際學術研討會」，2002年11月29日。

<sup>73</sup> 見張麗俊《水竹居主人日記》第三冊，頁211~229，臺北：中研院近史所。

振富教授惠告，並影印原稿相示，方才確定此二題乃櫟社十週年紀念大會召開之前，櫟社預先公告此二題，向全臺各地詩友廣邀賦詩之作，收錄在臺大圖書館藏《櫟社十週年大會詩稿》精裝本中。比對二者文字，僅有數句出入<sup>74</sup>。陳紹年〈追懷劉壯肅〉一文是其詩稿中較為少見的七言古詩：

既不能為聖為賢，又不能鼎湖飛仙。亦必當蒼生是望，流芳青史幾萬年。……久著邊功酬聖主，恨無玉液駐朱顏。回憶劉公巡撫日，鞠躬盡瘁慮無遺。而今已付東流水，鯤島新翻一局棋。倘尚雄飛雌伏未，臺灣時事獲維持。想無失鹿貽譏早，詎至亡羊始悔遲。百代江山百代主，牛山流涕亦何為。撫番拓殖遺風在，鐵道猶存作口碑。

詩中追懷劉銘傳治臺保臺之功，也藉以感慨故國割別之傷，表現出江山易主的複雜心境，全篇悲沈而雄鬱。再有〈笨港進香詞〉，陳紹年彷彿藉此要特別指陳迷信的不當，且看其詩云：

香火爭參笨港濱，是誰敬遠聖言遵。諫迎佛骨防微遠，早見今朝迷信人。（其一）

祈禱萬端來去頻，騷壇無計醒吾民。紙灰盡日飛蝴蝶，聖母有知應笑人。（其四）

作者反對迷信的心意是鮮明的，韓愈諫迎佛骨望能杜絕迷信，但千年之後似乎此風仍在，實在可笑可憫。陳紹年認為士子能詩擅文，卻對於使民風從善無以為計，對此顯出了憂民的情懷。

這一次的櫟社詩會令人印象深刻，在萊園大會後，陳紹年還曾經寄書黃溥造，懷念前番同赴盛會的美好回憶，〈寄溥造〉云：

---

<sup>74</sup> 〈追懷劉壯肅〉於《壽山堂詩稿》（後簡稱「《壽稿》」）與臺灣大學圖書館藏《櫟社十週年大會詩稿》（後簡稱「《櫟稿》」）在文字上有二處出入：其一，《壽稿》作「流芳青史幾萬年」，《櫟稿》作「青史流芳幾萬年」；其二，《壽稿》作「戰功平髮逆空前」，《櫟稿》作「平髮逆戰功空前」。又，〈笨港進香詞〉四首則二稿均無異。

記否萊園雅會時，綺筵幾度注傾卮。無才悔作騷壇客，笑殺參軍蠻語詩。

雖是謙稱自己不才，卻也回味萊園席上杯觥交錯的雅宴時光。總觀這次吟會的會前徵詩、會上擊鉢、會後酬贈，均完整地收錄在《壽山堂詩稿》中，這在整本詩稿中是絕無僅有的一次，亦可見陳紹年對於參加樸社十週年詩會的重視。

《壽山堂詩稿》中另有〈濁水谿歌〉五言古詩一首，是陳紹年為舊東螺百姓請命所作，意義不凡，詩曰：

滔滔乎濁水，奔流天上來。翻浪如推岳，狂濤吼怒雷。臺中與嘉義，接壤互為災。哀哉兩地民，萬命等塵埃。……憶昔舊東螺，民居幾萬戶。舉目皆田疇，千里均沃土。市街頗繁盛，百貨聚商賈。一水決隄來，閭閻失安堵。曩為安樂窩，今成黃沙浦。前清二縣令，築隄暫綏撫。村上舊知事，愛民仍步武。有口盡皆碑，問民先疾苦。幸逢賢總督，施恩謀生聚。派員寔地查，善政天功補。築岸工事興，南北分兩部。去年南濁水，狂流來砥柱。巍巍總督功，萬民目共睹。嗟我北岸地，蠢蠢民無數。頻年水害逢，生命輕一羽。不逢賢總督，吾儕將何怙。一視念同仁，北岸感恩普。工事願早興，鴻功繼神禹。

字裡行間描寫著雨季來臨時，濁水溪滔滔濁浪排空而來，水沖沙壓，毀屋奪命的恐怖，百多年來由於河道屢遷，人民不堪其擾。曾受惠於濁水谿灌溉的舊東螺，沃土繁盛的榮景今已不再，特別是居地水患頻年，民眾感懷前清德政，也肯定當時的治水努力。但也更寄望當今主政者能體恤民情，一視同仁南北兼修，早做工事濟溺抒困。使濁水溪兩岸居民均能早日解除洪汛的惡夢。詩歌中詞語無多修飾，愈顯情意懇摯，而以節奏短促的五言形式，意欲凸顯出救水如救火的迫切感。陳紹年曾任沙仔崙街街長，也在居民遷村的過程中扮演過主導的角色，詩歌中所指頻受水害的「北岸」，就是包括田中沙仔崙、二水香員腳等在內、靠近溪岸地低堤頹的區域。〈濁水谿歌〉不僅是一首動人的詩歌，同時也為田中沙仔崙舊街居民遷居田中央新街的過程，提供了一頁寶貴的歷史文獻。

它的精神直可媲美清道光年間蔡廷蘭為澎湖請命的〈請急賑歌〉<sup>75</sup>，式垂後世。

《壽山堂詩稿》中未見特別標記與蘭社有關的紀錄，但有數首與蘭社詩人往來酬贈的作品，包括〈贈若龍〉、〈贈建中〉、〈贈元圭〉、〈贈國楨〉等，詩歌中多以詩藝相推崇，是與文友相待之情。

陳紹年的詩歌往往文飾無多，疏淡有味。他曾表示為詩喜讀李太白與白居易；生活唯好詩酒之樂，其〈消閒〉一詩說得明白：

詩愛青蓮與樂天，敢將衰朽學前賢。唯詩酒外非吾願，遑計餘生有幾年。（之二）

這其實正是詩人晚年淡雅胸懷的寫照。

## （2）吳半樵

吳半樵為蘭社早期社員，一生好於文藝，家人回憶其在世時，總常說「隨時看到他，總是讀書的時候最多」<sup>76</sup>。吳半樵詩歌雖未於生前結集，但以筆者蒐羅至今之所得而言，凡是蘭社課題或擊鉢，大多可以看見其作品，有時亦擔任詞宗，可見吳半樵對於蘭社活動的積極參與。作品年代最早從明治 44 年（1911）的〈花朝〉，最晚到民國 52 年（1963）〈賀文忠君新婚〉。

從吳半樵遺稿中，可以看到許多未曾發表的詩歌。這類作品，卻反而比較鮮明地表現出詩人自我的觀察及其內心的情感。例如在遺稿中有相連的八首詩，描寫八類民間人物的形象，作者雖然並未另立標目，但各詩題目整齊，題旨相近，可說是一套組詩，且均為七言絕句，十分引人注目。試抄錄如下：

山田十畝傍柴關，護綠全憑水一灣。唱罷午雞農就食，不勞婦子鋤田

<sup>75</sup> 道光 12 年（1832）澎湖風災，造成嚴重飢荒。蔡廷蘭（1802~1859）力書〈請急賑歌〉四首上呈澎湖賑災的興泉永道周凱，要求「加賑一萬斛」。獲周凱賞識，鄉民亦得相助。

<sup>76</sup> 訪吳半樵次孫媳吳賴翠華女士，據 2002 年 12 月 21 日訪問記錄。

間。（〈農者〉）

山窗四面總玲瓏，綠野青疇一望中。縱使課農心力盡，何曾妨卻讀書工。（〈農士〉）

不蓑不笠不乘舫，日坐東軒學釣鰲。客欲相過常載酒，徐投香餌出輕隄。（〈釣者〉）

築成小圃近方塘，果易生成菜易長。抱甕太痴機太巧，從中酌取灌園方。（〈灌園〉）

古井山廚止隔牆，竹梢一段引流長。偶烹苦茗供佳客，猶帶源頭活水香。（〈汲者〉）

洗塵不用纔溪竹，門裡潺湲分外清。非是幽人偏愛潔，滄浪迫我濯冠纓。（〈浣者〉）

減婢秋來總不閒，拾枝拂葉滿林間。拋書往課樵□事，步出柴屏便是山。（〈樵者〉）

寒素人家冷村落，祇憑沁水護衡門。抽橋斷卻黃昏路，山犬高眠古樹根。（〈夜防〉）

詩歌中描寫的八類人物，既非偉人也非名流，顯然用意不在詠史緬懷或奉承應酬。這八類人物均生活在鄉野村莊之間，且看八首詩中雖有三首詩中未見「山」字，實際上卻是每一首詩都鋪陳著濃濃的山野鄉林的情趣，詩人在詞語間著力點染出山村景致，將青山、綠水、竹樹、魚犬、柴關、村屋……，密密地灑落在詩語之間，使得詩味散發出自然鄉野的氣息。在幽靜的山野間，作者筆下的〈農者〉一作比《詩經》的〈豳風·七月〉多了些閒散自得；而農士躬耕山田雖勞，尙勉讀書最佳；至於山前冷村則實在無須夜防了。雖然此八首詩並未註明背景為何，但作



者吳半樵之居地——田中，便正是倚臥八卦山、側近濁水溪、自古以農爲主的小村鎮，青疇綠野是田中的本色，耕山涉溪是民衆的生活，這八首詩也可說是小鎮山川的註記。

而這八類人物之所爲，也都只是日常平凡之事，詩人卻將眼光投注在他們身上，凸顯了他們清逸閒適的幽情，也寄寓了遺世獨立的傲然。這可以是日治時期小鎮百姓生活形象的速寫，也可以是對生不逢時的民間隱逸高士的側錄。請看詩人筆下的釣者豈不是效法離水三寸釣魚以待聖主出的姜太公？而引水的汲者難道不是深諳源頭活水之道的智者？濯冠纓的浣者恐怕也是看透了塵世清濁而能明哲保身的高人？真是亂世多隱者，鄉間有高人啊！

在作者透過心眼觀察人情世態的同時，其實也反映出了其內心溫雅清逸的性情，以及隱居山野的嚮往。吳半樵執業市井，一生未曾擔任官職，「人品清於花上露，宦情淡似水邊鷗」<sup>17</sup>，或許就是他對自我情志的寫照。而望雲先生取號爲「半樵」、「霖村」、「綠陰居士」，自是其內在淡泊心志的表徵。吳半樵雖是事業經營有成，詩歌中則往往以隱者自居。昭和 5 年（1930）隨秋風開啓心緒而鈔錄的〈遣懷〉詩中瀟灑道：

洗耳人間事不聞，青松為友鹿為群。莫言隱者無功果，早晚山中管白雲。

吳半樵大隱隱於市，詩中管山管雲的隱者生活，或許是身處異族殖民時期，現實與理想衝突下，詩人內心應世的態度。

吳半樵已發表作品中除了課題擊鉢之外，以記遊詩較爲多見。這些詩歌爲作者的生命經歷提示了很好的紀錄。例如：〈甲戌題於藥定湖〉應該是一次昭和 9 年（1934）3 月 23 日媽祖生日時舉行的詩會；〈春暮林內訪友〉可說呼應了吳半樵曾任職林內的經歷；民國 48 年的一次臺北

<sup>17</sup> 昭和 5 年（1930）〈庚午吟荷〉：「芰荷花放水高秋，末座欣陪長者遊。人品清於花上露，宦情淡似水邊鷗。一編市到香山集，九畹吟成楚客愁。幸得君家選故里，好將書畫載歸舟。」見半樵遺稿。

之旅則遊賞了北投、圓山、木柵指南宮等處<sup>78</sup>……。而在其記遊詩中比較特別的是遊覽日月潭。《臺灣日日新報》昭和2年（1927）10月14日有一則蘭社消息的報導，內容是：

既報員林郡下田中蘭社諸吟友，與當地商工會幹部，以去重九日，聯袂遊日月潭。受中寮魚池分宴。是晚憩於涵碧樓。晚餐後，遊興未盡，再載舟□<sup>79</sup>。夜遊至鐘鳴十二，始盡興而休焉。

原來重陽節時蘭社與商工會聯誼出遊，訪山遊湖，十分盡興，應該是一次令人難忘的旅程。日月潭美好的山光水色，令詩人心曠神怡，吳半樵寫下了〈遊日月潭〉：

涵碧樓為貸賦場，風流載筆駐吟裝。輪龍雲散珠潭麗，伏虎風恬石印昂。遠樹遮迷司馬案，亂峰環繞臥牛岡。蓬萊島嶼推名勝，聞說霄深夜放光。（之四）

一望珠潭景色幽，二三連袂入芳洲。扶槎似訪桃源洞，載酒欣乘柳葉舟。雲鎖蠻村歌斷續，月明珠嶼雨初收。老天亦解騷人思，故放蟾光壯客遊。（之五）<sup>80</sup>

日月潭的美馳名中外，自古為臺灣勝景的代表。詩人滿懷雅興來此山間

<sup>78</sup> 〈甲戌題於藥定湖 題於藥定湖甲戌天妃聖誕之日〉：「瀟瀟風雨滿池塘，白髮清尊掃葉莊。不有忘形到原汝，那能舉座盡文章。軒窗遠度雲峰影，几席平分水竹光。最是葵榴好時節，醉吟相賞畫方長。」見半樵遺稿。

〈春暮林內訪友〉：「林內停車日已斜，浮沉雲影客途遮。久遺野老家何在，細認斑芝滿樹花。」見《中華詩苑》八卷一期第21頁，民國47年7月。

〈遊北投〉：「曳杖停車入北投，青山綠水豁吟眸。杜鵑艷放紅於血，錯認桃林半日遊。」見《中華詩苑》十卷三期第21頁，民國48年9月。以下〈遊圓山〉、〈三月十日遊指南宮〉亦同。

〈遊圓山〉：「圓山鳥獸鎖樊籠，善惡分明集此中。大象訓餘高舉鼻，吼聲威震壓群雄。」

〈三月十日遊指南宮〉：「指南宮裡把香焚，受吃清齋口尚芬。為愛老僧重聚首，幾多離思寄浮雲。」（其一）、「驅車挈眷上山門，樹色嵐光幻綠雲。一片仙源風景好，漫遊勝地絕塵氛。」（其二）

<sup>79</sup> 《臺灣日日新報》影本文字漫滅難辨。

<sup>80</sup> 首見昭和15年12月編《瀛海詩集》第247頁錄〈遊日月潭〉一首。又《瀛海吟草》人集（民國42年2月）第18頁錄〈遊日月潭〉五首，《瀛海詩集》所錄者為其之五，文字有二異：第五句《瀛集》之「壺」字，《瀛草》作「蠻」字；第六句《瀛集》之「江畔」字，《瀛草》作「珠嶼」字。以二者所錄該詩題目無異、內容大同，且《瀛集》所收多為摘錄，故暫擬將《瀛草》所錄五首詩視若早年所作原詩，一併論述。

仙境，攀山覽群壑，放舟載酒行，又能吟詩涵碧樓，聽歌明潭邊，真是好不快活！詩中所見多有清暢的閒情與歡會的暢快，足見半樵當年的快樂之旅。

四十年後，詩人回憶當年美好的經驗，再度執筆寫下〈四十年前遊日月潭道經頭社銃櫃〉：

青山環抱如城郭，萬頃高低盡插田。此地清幽塵不到，綠痕長鎖一湖天。(之一)

攙登山路認羊腸，夾背征衣汗一場。歸思不辭千里遠，強扶藜杖望家鄉。(之二)<sup>81</sup>

詩人歷經四十年之後依舊念念不忘的，似乎仍是日月潭出塵清綠的山水美景，以及跋山涉水的辛勞體驗。說日月潭令詩人驚豔，應該不為過吧！

如果走訪他鄉尋勝是一種探險，那麼親訪故鄉古刹，應該會多一些溫馨柔美的感覺。吳半樵有〈春日遊普興寺〉一首，所寫正是其在地的勝景：

普興寺外駐吟軀，放眼青山似畫圖。芳徑草迷裙屐綠，桃林花襯馬蹄朱。梵經聽罷塵心靜，鬥酒頻傾俗慮無。為愛老僧同嘯傲，共敲佳句玉成珠。<sup>82</sup>

位於八卦山麓的普興寺（今仍在田中山腳路上）幽靜地座落於絕塵的山林間，青燈古佛悠悠世，暮鼓晨鐘渺渺音。多少鄉親或旅人至此，彷彿都能感受到它無聲的洗禮，滌瀟俗務。詩歌中以寺外清光瀾漫的的春景，映襯了詩人心中的歡喜愉悅，享有如此的良辰與美景，而後的聽經、鬥酒、吟句……，也就無一不成賞心樂事了。

<sup>81</sup> 見《中華詩苑》三卷五期 第18頁，民國45年5月。

<sup>82</sup> 見《詩文之友》六卷四期 第5頁，民國45年12月。

吳半樵的詩歌大體上風格清雅，韻味閒逸，在蘭社詩人當中別具一番清韻。雖然他以書畫技藝營生，然而他淡泊自適的心志，使他在匠師的外表下，尚能保有一些內在可貴的文人情懷。即使遭遇生活的磨難，依然如此。

## 六、結語

蘭社是一個百年老詩社，它的存在凸顯了田中地區詩歌人文環境的悠久性，也擴充了在地文化的豐富性。田中蘭社詩人群展現出對漢文學自發性的文化行動力，在臺灣一隅鋪陳出在地的文學結盟，藉此默默傳承著傳統文學的火種，而呈現出動人的文化光環。臺灣文學並不是只有連橫、賴和……等菁英作家，真正讓臺灣地區展現出驚人文化活潑性的，是根源於普遍存在於各鄉鎮村里的市井文人們。以詩歌作為交流主體，編織出區域文學火花，也成為開拓區域文化中最重要角色。詩歌文化的關懷成為地區文人組織的窗口，也是團結民族情感的共同依據。

蘭社以課題、擊鉢為最常見的活動，此雖常被視為小道，但日治時期小鎮士人藉此以傳承漢文化於不墜，其功大矣；藉此抵抗大和民族強勢的同化政權，其效果可觀；即使藉此雅會聯誼，其促進地方和諧亦功不可沒。在臺灣社會的文化抗日大業中，田中地區文人勇於作為，不落人後。蘭社甚至在割臺後的第八年即早已成立，可謂是詩社成立風潮中的一員前鋒。時至今日，即使傳統詩壇不若光復前暢旺，但蘭社仍有一脈存續，誠屬難得。這是田中小鎮歷史中精彩的一頁。

雖然蘭社歷史悠久，社課活動不少，可惜卻始終未曾結集成冊。曾經是蘭社一員的黃溥造在主持興賢吟社後，有計畫地選錄社員優秀作品，於昭和 9 年（1934）屆滿百期後，輯編為《興賢吟社百期詩集》，類似如此珍貴的資料，在蘭社本身是未見的。因此現今所能見到蘭社社課活動的作品或相關資料，除了尋訪耆老，搜求文物，大多也就只能求之於當時期刊報紙等的刊載。但除非詩人個人有另行結編或收存，否則大多數已知社員的作品也必須從各類期刊雜誌中搜尋。這樣的情形在許多傳統詩社上，恐怕也是相當常見的現象。臺灣早期文學的缺乏與零

散，顯然是整理地區文學史的一大挑戰。而這也凸顯了臺灣文學在地史料基礎研究不足的缺點，以及文史田野調查的必要與迫切了。

至於日治時期及光復後初期各式期刊報紙等刊物，前者緣於殖民政府高壓的新聞與出版管制政策，當時代的經營本已不易，受制於敏感的政治，也難以完整保存；國府遷臺初期時局動盪不安，二二八事件、白色恐怖等事件株連甚廣，致使民心惶惶，人人唯恐惹禍上身，噤若寒蟬；連帶的經濟衰退，市井百姓困於生活艱難，無力顧及文化保護，臺灣文獻在此綿長的時間裡，始終無法得到的妥善保存，常有缺漏不全。再者，已經公開或存世的期刊報紙常不易查閱，也減低其使用效率。雖然政府部門已經有不少檔案資料數位化的成果，而如果能擴及日治時期期刊報紙全面數位化的進行，公開提供各界使用，仿效日本《讀賣新聞》將明治、大正以來所有已出版的新聞內容製作製成光碟，提供線上查閱<sup>83</sup>，勢將大大裨益於資料的搜察。期刊報紙數位化對於反映早期各區域文學活動的內容，特別是小區域的文學，將可以具有一日千里的巨大貢獻，而整體臺灣文學史的建構也必將能因此得到更完整的充實。尤其在臺灣文學研究者經常慨嘆文獻不足、臺灣區域文學史寫作呼聲漸高、訴求臺灣文學認知普及化的現在，早期重要期刊文獻數位化的工作，是益發顯得具有積極性的需要了。

近年來臺灣文學系所相繼成立，這是可喜之事，而今國立臺灣文學館亦已成立，更是可賀。在此同時，其實更凸顯了建構臺灣文學史料學的迫切需要。文學史料的充分掌握，也才能提供文學研究的可能性，而透過文學文獻的及早整理，文學史的建立也才能確立高度可信的基礎。如果缺乏在地本體文獻寬廣而紮實的彙整，僅以少數已知菁英與世界接軌，其內涵恐怕顯得空虛，其基礎也將是薄弱的。因此，透過大學院校當中臺灣相關系所的資源，強化文學文獻整理的基礎探討，建構未來高深研究的廣博基礎，其內在肌理將可更加綿密有力，則曾被視為邊陲文學的臺灣文學，也將更加獨立發光發熱，可長可久。

---

<sup>83</sup> 見讀賣新聞網，<http://www.yomiuri.co.jp/cdrom/index.htm>。

【附記】本文的完成，特別要感謝田中在地許多鄉親長輩們的熱心指導，尤其是葉茂杞、呂碧銓、陳時杰、吳鳳旗等先生，不厭其煩地接受筆者數度的訪談叨擾，並無私地提供個人珍藏的文物；以及胡巨川、李展平、林文龍等先進的提點指正，還有我親愛父母的全力支持！如果沒有大家的不吝指教，本文將難以順利完成，謹此深致謝忱！唯拙文若有任何疏漏，當由筆者自負文責！

（本文發表於國史館臺灣文獻館主辦九十二年度臺灣史學術研討會，已獲該單位同意，重加修訂發表。）

## 〔附錄一〕田中蘭社年表

### 明治28年（1895）

#### 【田中記事】

陳紹年任東螺東堡保良局長。

#### 【社會記事】

6月7日日軍攻佔臺北城。

6月17日臺灣總督府舉行始政典禮。

### 明治29年（1896）

#### 【田中記事】

陳紹年任雲林紳董公議總局局長，扈從臺中旅團長，伐柯鐵有功。

#### 【社會記事】

6月14日雲林柯鐵舉兵抗日。

12月5日簡義歸順。

嘉義茗香吟社成立。

### 明治30年（1897）

#### 【田中記事】

陳紹年受勳六等瑞寶章、5月受紳章，並任北斗辦務署參事。

#### 【社會記事】

鹿港、苑裡合組鹿苑吟社成立。

## 明治31年（1898）

### 【田中記事】

沙仔崙水災、火災紛至。

### 【社會記事】

6月臺北舉行饗老典。

臺北玉山吟社成立。

章太炎來臺主編《臺日報》漢文欄。

## 明治32年（1899）

### 【田中記事】

沙仔崙水、火災續至。

### 【社會記事】

3月、10月兒玉總督舉行揚文會、饗老典，並親臨主持。

## 明治33年（1900）

### 【田中記事】

設置彰化支廳沙仔崙支署（今田中舊街），為田中建鎮之始。

臺灣鐵路通車，設置田中央站。

### 【社會記事】

2月9日柯鐵病死。

3月15日兒玉總督在淡水舉行揚文會。

12月兒玉總督在鳳山舉行饗老典。



## 明治35年（1902）

### 【田中記事】

陳紹年薦任彰化廳沙子崙區街庄長、彰化廳參事。

### 【社會記事】

霧峰櫟社成立。

## 明治36年（1903）

### 【蘭社記事】

彰化田中蘭社創社。（暫定）

### 【田中記事】

陳景崧生。

## 明治37年（1904）

### 【田中記事】

陳紹年任彰化廳田中央區庄長。

### 【社會記事】

鹿港拔社成立。

澎湖澎湖吟社成立。

## 明治39年（1906）

### 【田中記事】

二八水公學校田中央分教場成立授課。

**【社會記事】**

臺南南社成立。

**明治42年（1909）**

**【田中記事】**

陳紹年任彰化銀行監察役、北斗製糖公司監察役、田中央區長。

**【社會記事】**

10月25日變更地方制度，原20廳減為12廳。

臺北瀛社成立。

嘉義羅山吟社成立。

**明治44年（1911）**

**【蘭社記事】**

4月28日《臺日報》刊登蘭社詩壇，詩題〈花朝〉。湘讀評選，獲選者黃溥造、林水盛、張四周、陳乃青，苗勁甫、魏國楨、林建中、張玉璇、吳望雲、陳鴻苗、謝若能。

5月1日《臺日報》刊登蘭社擊鉢吟作品，詩題〈午夢〉〈晚釣〉〈晚粧〉〈□烟〉〈□窗〉〈剪刀風〉〈曹操〉〈悟空〉〈田中央竹枝詞〉。湘讀、黃溥造評選。

**【田中記事】**

陳紹年任彰化銀行監察役、北斗製糖公司監察役、田中央區長。

**【社會記事】**

3月3日梁啓超受櫟社邀請訪臺。

10月10日辛亥革命成功。

乃木希典逝世。

## 明治45年(1912)

### 【蘭社記事】

6月15日陳紹年、魏國楨、黃溥造應邀參加霧峰萊園櫟社創立十週年紀念大會。

### 【社會記事】

1月1日中華民國成立。

7月30日明治天皇崩。

北斗螺溪吟社成立。

## 大正元年(1912)

### 【蘭社記事】

《臺日報》刊登：11月26日魏國楨寄書，言蘭社詩人皆有事，無法赴瀛社大會，寄詩一首祝顏雲年新屋落成。

## 大正2年(1913)

### 【蘭社記事】

櫟社舉辦全臺徵詩競賽活動，田中央陳紹年、魏國楨、林建中均獲選。

## 大正3年(1914)

### 【蘭社記事】

陳紹年參加鹿江詩會甲寅第11期課題〈寒鴉〉。

### 【田中記事】

分教場獨立，更名為田中央公學校。

**【社會記事】**

鹿港鹿江詩會成立。  
臺中南屯犁江吟社成立。  
宜蘭仰山吟社成立。

**大正4年（1915）**

**【蘭社記事】**

陳紹年、魏國楨參加鹿江詩會乙卯第1期課題〈春燕〉。

**【田中記事】**

4月陳紹年卒，享年63歲。  
吳望雲參與建設田中驛前市街地。

**【社會記事】**

2月3日公立臺中中學校核准成立。  
8月3日余清芳事件。

**大正5年（1916）**

**【蘭社記事】**

黃其文參加大城鄉大成吟社慶賀施讓甫夫子結婚紀念徵詩入選，詩題〈王睢鳥〉、〈藍田種玉〉。

**【社會記事】**

屏東礪社成立。

**大正6年（1917）**

**【田中記事】**

許屋開設精軒醫院。

蕭敦仁受紳章褒揚。

吳望雲任田中興業株式會社監察役。

### 【社會記事】

鹿港大冶吟社成立。

苗栗天香吟社成立。

彰化古月吟社成立。

彰化新滑稽詩社成立。

南投南陔吟社成立。

彰化崇文社成立。

## 大正7年（1918）

### 【田中記事】

清水巖重修，地方人士紛紛贊助，包括：蕭敦仁、魏國楨、陳芳輝等。

### 【社會記事】

連橫完成《臺灣通史》。

清水鰲西吟社成立。

彰化二林香草吟社成立。

第一次世界大戰結束。

## 大正8年（1919）

### 【田中記事】

陳坤輝任保甲聯合會長。

### 【社會記事】

5月4日中國發起五四運動。

西螺芸社成立。

## 大正9年（1920）

### 【田中記事】

蕭敦仁任田中庄長。

魏國楨任田中庄助役。

清水岩重修完工，立「清水巖重修紀念碑」。今存。

### 【社會記事】

7月《臺灣青年》創刊。

7月27日地方行政重劃為五州二廳。

西螺莖社成立。

高雄旗津吟社成立。

## 大正10年（1921）

### 【田中記事】

魏國楨任田中信用組合監事。

田中央公學校更名為田中公學校。

### 【社會記事】

10月17日臺灣文化協會成立。

臺東寶桑吟社成立。

## 大正11年（1922）

### 【田中記事】

蕭敦仁始任臺中州協議會員（至昭和4年）。

### 【社會記事】

4月1日開始實施臺日共學制。

臺北天籟吟社成立。

## 大正12年（1923）

### 【蘭社記事】

《臺南新報》報導：12月8日(土曜日)下午二時頃邀臺中王竹修等吟侶暨社員共廿餘人於魏國楨別業開擊鉢吟會，首擬題〈曝書〉，限魚韻；次擬題〈看劍〉，限寒韻。參加人士有臺中市黃爾旋、黃爾竹、陳雪滄、邱石莊、王竹修、王了庵等十餘人。社員魏國楨、蕭敦仁、許屋、黃其文、陳坤輝、陳芳輝、謝若能、吳望雲、郭涵光、蘇子聰、林建中、陳景崧。

### 【社會記事】

2月9日顏雲年去世。

3月10日總督府任命臺中州楊吉臣、新竹州鄭拱辰為府評議委員。

4月13日日本太子抵臺視察。

4月15日《臺灣民報》在東京發刊。

彰化白沙吟社成立。

## 大正13年甲子（1924）

### 【蘭社記事】

《臺南新報》報導：元月上旬召開庄協議會。

### 【田中記事】

魏國楨任田中庄協議會員。

乾德宮重修完成。

### 【社會記事】

4月21日張我軍發表〈致臺灣青年的一封信〉。

3月1日治警事件。

## 大正15年（1926）

### 【田中記事】

田中糖廠設立。  
陳時英出生。

### 【社會記事】

彰化員林興賢吟社成立。  
臺中怡社成立。

## 昭和2年（1927）

### 【蘭社記事】

8月16日《臺日報》報導：蘭社林建中、魏福等邀集謝清光、魏國楨、吳望雲、謝若能、許屋、陳坤輝、黃其文等人共議重開蘭社活動，並正準備中。

《臺日報》報導：8月28日田中林建中邀集魏福、魏國楨、謝若能諸吟友參觀二林詩社，二林詩友米喬翁廷泉、公醫翁廷瑞、許秦熱情接待，並遊沙山海水浴場。

8月陳長庚訪吳半樵。

《臺日報》報導：9月9日蘭社吟友與商工會幹部聯袂遊日月潭，憩於涵碧樓。

《臺日報》報導：10月8日興賢吟社假永靖生春醫院樓上召開例行擊鉢吟會，蘭社等諸社友數十名與會。

《臺日報》報導：12月15日黃其文、魏國楨北上。

### 【田中記事】

《臺日報》報導：8月28日田中庄市街完工。

《臺日報》報導：10月10日僑民休業祝雙十節，華僑代表蔡及第、田中商工會長謝清光、庄長蕭敦仁等先後致詞，並聚餐於田中樓。



《臺日報》報導：10月1日起田中庄役場分區輪流實行大清潔日。  
吳望雲任林內自動車株式會社重役。

### 【社會記事】

8月10日《臺灣民報》在臺灣發行。

鹿港聚鷗吟社成立。

苗栗栗社成立。

## 昭和3年（1928）

### 【蘭社記事】

《臺日報》報導：隆德漢藥行主人黃其文擬於中旬為商務遊大陸，  
蘭社擬於半樵居送別吟筵。

《臺日報》報導：6月23日黃其文歸梓，吟友在集英樓為開洗塵  
宴。

5月9日《臺日報》報導：贊天宮徵聯評選結果揭曉。評選者羅蕉麓  
氏。紀念品寄附者蕭敦仁、謝清光、曾炳垣、黃其文。獲選者竹塘蘭  
隱、北斗郭涵光、新竹葉啓聰、臺中江烈文、臺中王竹險、田中陳坤  
輝、竹塘許稼秋、臺中王竹修、內灣曾炳垣、田中許精軒、田中吳望  
雲、田中謝若龍、新化王則險、基隆李石鯨、北斗郭涵光、田中翁汝  
登、新竹張息六、臺南謝紹楷、新竹吳蔭培。

### 【田中記事】

《臺日報》報導：3月30日田中商工協會代表蕭敦仁、謝清光、陳  
坤輝、翁廷泉、黃其文等出席屏東全島實業大會。後赴鵝鑾鼻方面視  
察。

### 【社會記事】

3月17日臺北帝國大學創校。

## 昭和4年（1929）

### 【蘭社記事】

《臺日報》報導：3月11日開春季吟會於仁安堂樓上，公推魏國楨任社長，並由魏氏指名林建中、吳望雲、許精軒、黃其文、陳坤輝諸氏為幹事。並擊鉢，擬題〈春燕〉。詞宗許存德、郭涵光。社員陳坤輝、黃其文等多人。左右元皆魏國楨。

《臺日報》報導：6月23日興賢吟社、蘭社、螺溪吟社三社聯合吟會，本月由興賢值東。三社社員暨彰化施梅樵、臺中兩三吟友共襄盛舉。

《臺日報》報導：7月27日午後一時至九時興賢、蘭社、螺溪三社聯吟，本次由蘭社主催，假吳望雲半樵居開會，擬題〈水車〉。詞宗蔡子昭、吳步初。社長魏國楨、社員吳望雲等共吟友計36人。

《臺日報》報導：10月27日興賢、蘭社、螺溪聯吟，本次由蘭社主催，假吳望雲半樵居開會。

### 【田中記事】

3月27日《臺日報》報導：田中南投間乘合車株，傳為謝清光、陳恆仁分配不均風波，將開庄民大會。

4月8日《臺日報》報導：田中、南投間車路擬於近日開通。

10月31日《臺日報》報導：田中驛長小方鳳作倡設共同詰所，並將改建鐵道倉庫。

10月31日《臺日報》報導：謝清光倡辦全臺謝姓宗親會並籌建謝氏祠堂。

吳半樵書畫新竹書畫精益會入選。

### 【社會記事】

3月29日《臺灣民報》更名《臺灣新民報》。

4月2日《臺日報》報導中國畫家李霞來北。

臺中東墩吟社成立。

鹿港鐘樓吟社、芸香室吟社立。

## 昭和5年（1930）

### 【田中記事】

建神社於東邊山腰，即鼓山寺前身。

呂碧銓出生。

## 昭和9年（1934）

### 【蘭社記事】

中部聯吟大會春季擊鉢吟次唱，魏國楨與鹿港施梅樵分任左右詞宗。

### 【社會記事】

曾笑雲編《東寧擊鉢吟前集》出版。

臺中中州敦風吟會、萍社成立。

## 昭和10年（1935）

### 【蘭社記事】

2月10、11日中部聯合吟會主辦臺灣全島聯吟大會，蘭社三名社員出席。

《詩報》6、7月刊登興賢吟社課題〈春望〉、〈詩囊〉，詞宗魏國楨。

### 【田中記事】

吳半樵於臺中州美術展覽會獲賞特賞。

### 【社會記事】

9月6日《三六九小報》停刊。

4月21日新竹、臺中「關刀山大地震」。

## 昭和11年（1936）

### 【蘭社記事】

《詩報》8月刊登興賢吟社課題〈竹樓聽雨〉，魏國楨、吳半樵獲選。

### 【社會記事】

彰化和美道東吟社成立。

豐原富春吟社成立。

埔里櫻社成立。

## 昭和12年（1937）

### 【田中記事】

吳半樵書畫臺灣中部書畫協會入選。

### 【社會記事】

9月29日《風月報》發行。

4月漢文書房強制廢止。

## 昭和13年（1938戊寅）

### 【蘭社記事】

2月1日《詩報》刊登蘭社課題〈除夕〉作品。左右詞宗魏國楨、陳緝銘。獲選者有林建中、陳景崧、陳潔如、陳雲鵬、陳近鶴、陳志銘、賴再益、翁汝登、曾丙垣。

4月2日《詩報》刊登蘭社課題〈春雨〉作品。左右詞宗魏國楨、陳緝銘。獲選者有陳雲龍、陳潔如、賴再益、蕭清源、吳半樵、高有忠、蕭南、陳雲鵬、陳傳義、許成章。

4月17日《詩報》刊登蘭社課題〈採茶女〉作品。左右詞宗陳緝銘、魏國楨。獲選者有陳雲鵬、翁汝登、陳傳義、曾炳元、吳半樵、蕭清源、高有忠、陳雲龍、許成章、賴再益、陳潔如。

5月3日《詩報》刊登蘭社課題〈花下美人〉作品。左右詞宗魏國楨、陳緝銘。獲選者有陳傳義、許成章、陳雲鵬、陳雲龍、曾丙垣、陳潔如、蕭清源、吳半樵。

5月22日《詩報》刊登菱香社課題〈美人關〉作品。田中陳坤輝、陳雲龍、陳雲鵬、陳潔如、曾丙垣獲選。

6月1日《詩報》刊登菱香社課題〈廣寒宮〉作品。左右詞宗魏國楨、陳緝銘。獲選者有陳雲龍、蕭南、呂錦連、賴再益、吳半樵、曾炳元、陳潔如、蕭泗川、蕭清源、陳傳義。

6月1日《詩報》刊登菱香社課題〈金錢關〉作品。陳坤輝二首分得左一附評、右一；陳雲龍得右六。

同期《詩報》刊登澎湖陳春林訪蘭社，作〈遊田中蘭社賦呈傳義同宗〉詩，社員陳傳義回應〈謹步瑤韻〉一首。

6月16日《詩報》刊登蘭社課題〈初夏〉作品。左右詞宗陳緝銘、林建中。獲選者有魏國楨、吳半樵、陳傳義、陳雲龍、賴再益、蕭清源、蕭南、曾炳元。

7月4日《詩報》刊登蘭社課題〈飛行機〉作品。左右詞宗魏國楨、陳緝銘。獲選者有耕雲、陳雲鵬、陳潔如、蕭清源、魏國楨、陳傳義、翁汝登、曾炳元、蕭南、蕭泗川、蕭清源、曾應州。

8月18日《詩報》刊登蘭社課題〈晚釣〉作品。左右詞宗魏國楨、陳緝銘。獲選者有翁汝登、陳雲鵬、陳潔如、陳傳義、林建中、蕭南、謝文慶、賴再益、翁啓勳、吳半樵、曾應州。

### 【田中記事】

吳半樵書畫臺灣中部書畫協會入選。

秋，曹秋圃訪吳半樵。

### 【社會記事】

5月3日總督府宣布臺灣實施國家總動員法。

## 昭和14年（1939）

### 【蘭社記事】

1月21日《詩報》刊登蘭社課題〈早梅〉作品。左右詞宗陳緝銘、魏國楨。獲選者有陳景崧、陳潔如、許精軒、陳雲鵬、林建中、曾炳元、陳志銘、曾炳元、陳傳義、翁汝登、陳近鶴、卓春生、陳武輝。

2月4日《詩報》刊登蘭社課題〈禦寒〉作品。左右詞宗陳緝銘，吳半樵。獲選者有翁汝登、陳潔如、吳半樵、謝文慶、賴再益、陳雲鵬、蕭清源、陳傳義。

3月18日《詩報》刊登蘭社課題〈水仙花〉作品。左右詞宗郭涵光、魏國楨。獲選者有許精軒、陳潔如、陳景崧、陳有齊、翁啓勳、陳雲鵬、陳婉貞、吳半樵、曾炳元、賴重謙、蕭清源、陳傳義。

4月1日《詩報》刊登蘭社課題〈春山〉作品。左右詞宗陳緝銘、魏國楨。獲選者有陳景崧、許精軒、陳雲鵬、蕭清源、吳半樵、翁汝登、林建中、陳志銘、陳雲鵬、曾炳元。

7月4日《詩報》刊登蘭社課題〈新柳〉作品。左右詞宗郭涵光、右魏國楨。獲選者有曾炳元、吳半樵、陳潔如、翁啓勳、陳雲龍、陳傳義、陳雲鵬、賴重謙。

### 【社會記事】

彰化應社成立。

## 昭和16年（1941）

### 【蘭社記事】

《詩報》刊登蘭社課題〈人影〉作品。左右詞宗施梅樵、陳緝銘。獲選者有陳傳義（建安）、陳雲鵬、曾炳元、陳潔志、林建中、陳飛龍、賴呈芳、黃氏春美。

4月2日《詩報》刊登歡迎春美女史擊鉢錄，詩題〈女詩人〉作品。左右詞宗翁汝登、許精軒。獲選者有蕭氏春美、翁汝登、蕭南、許氏金

鑾、曾炳元、許精軒、蕭清源、陳氏錦容、陳景崧、曾思陶、陳氏婉貞。

### 【社會記事】

12月7日太平洋戰爭爆發。

豐原敦山吟社成立。

## 民國34年（1945）

### 【田中記事】

蕭敦仁擔任首任鎮長。

許屋任田中衛生所首任主任。

### 【社會記事】

10月臺灣光復。

## 民國38年（1949）

### 【蘭社記事】

蘭社復社，推陳緝銘為社長，吳半樵為副社長，呂碧銓為總幹事。

### 【社會記事】

2月4日實施三七五減租。

5月20日省主席陳誠宣佈臺灣地區戒嚴。

## 民國40年（1951）

### 【田中記事】

首次實施鎮長民選，陳根當選第一屆鎮長。

許屋擔任第一屆鎮民代表會主席。

## 民國41年（1952）

### 【蘭社記事】

12 月田中央蘭社課題。

### 【社會記事】

10 月 31 日蔣經國成立救國團。

## 民國42年（1953）

### 【蘭社記事】

11 月《詩文之友》刊登復興第一期課題〈夏雨〉作品。左右詞宗陳緝銘、吳半樵。獲選者有陳景崧、蕭泗川、曾炳元、呂碧銓、許精軒、蕭清源。

### 【田中記事】

2 月陳能致宏光醫院開業。

### 【社會記事】

1 月 26 日「實施耕者有其田條例」公佈施行。

《詩文之友》創刊。

鹿港半閒吟社成立。

## 民國43年（1954）

### 【蘭社記事】

3 月《詩文之友》刊登蘭社課題〈中秋月〉作品。左右詞宗緝銘、半樵。獲選者有曾炳元、陳緝銘、蕭清源、呂碧銓、許精軒、陳景崧。

5 月《詩文之友》刊登蘭社課題〈冬日登山〉作品。左右詞宗黃鏡軒、楊笑儂。獲選者有陳景崧、陳能致、陳緝銘、曾炳元、呂碧銓、許



精軒、陳雲鵬。

7 月《詩文之友》刊登蘭社課題〈初秋〉作品。左右詞宗陳緝銘、吳半樵。獲選者有陳雲鵬、陳緝銘、曾炳元、蕭清源、陳景崧。

10 月《詩文之友》刊登蘭社課題〈除夜〉作品。左右詞宗溥造、笑儂。獲選者有碧銓、玉衡、能致、炳元。

11 月《詩文之友》刊登蘭社課題〈春山〉作品。左右詞宗溥造、笑儂。獲選者有景崧、精軒、玉衡、半樵、傳義、能致。

12 月《詩文之友》刊登蘭社課題〈竹夫人〉作品。左右詞宗陳緝銘、吳半樵。獲選者有炳元、泗川、碧銓、半樵。

### 【社會記事】

12 月 3 日簽署「中美共同防禦條約」。

本年度開始實施大專聯考。

## 民國44年（1955）

### 【蘭社記事】

2 月《詩文之友》刊登蘭社課題〈初夏〉作品。左右詞宗黃溥造、吳半樵。獲選者有呂碧銓、蕭世雄、蕭泗川、陳能致。

5 月《詩文之友》刊登蘭社第 16 期徵詩。左詞宗張昭芹、右詞宗吳紉秋。

12 月《詩文之友》刊登賀曾炳元新居暨逢七旬徵詩啓事。呂碧銓等

## 民國45年（1956）

### 【蘭社記事】

4 月《詩文之友》刊登螺溪吟社主辦彰化縣聯吟大會，吳半樵獲選左八右廿三。

8 月《詩文之友》刊翁汝登八十大壽賀詩多首。有翁道南、翁廷泉、

翁廷森、翁啓煊等親友之作。

10 月曾炳元新居落成暨七旬榮慶。

12 月蘭社曾炳元先生徵詩小集出版發送。

### 【社會記事】

12 月 1 日臺灣省政府遷往中興新村辦公。

林獻堂逝世。

## 民國46年（1957）

### 【蘭社記事】

2 月《詩文之友》刊登「宿望永昭錄」悼念林獻堂去世，有蘭社社員吳半樵、曾炳元、陳傳義、陳能致、曾思陶、呂碧銓等作。

同月彰化縣冬季詩人聯吟大會，陳傳義與之。

3 月《詩文之友》刊登蘭社第 31 期徵詩。

7 月《詩文之友》刊登丁酉詩人節自由中國詩人大會作品。有吳半樵等作。

## 民國48年（1959）

7 月《詩文之友》刊登春季北中部十一縣市聯吟大會。有呂碧銓等。

## 民國52年（1963）

曾炳元去世。

## 民國54年（1965）

吳半樵去世。

## 民國63年（1974）

### 【蘭社記事】

主辦中部四縣市詩人大會。社長呂碧銓暨蘭社社員等全力以赴。

## 民國65年（1976）

### 【社會記事】

中華民國傳統詩學會成立。

## 民國85年（1996）

### 【蘭社記事】

夏，呂碧銓《六六書懷唱和集與碧銓吟草懷念篇》出版。

## 民國88年（1999）

### 【蘭社記事】

呂碧銓《碧銓吟草》出版。

## 民國89年（2000）

### 【蘭社記事】

呂碧銓《碧銓吟草中集》出版。

## 民國91年（2002）

### 【蘭社記事】

5月呂碧銓《碧銓吟草下集》出版。

## 民國92年（2003）

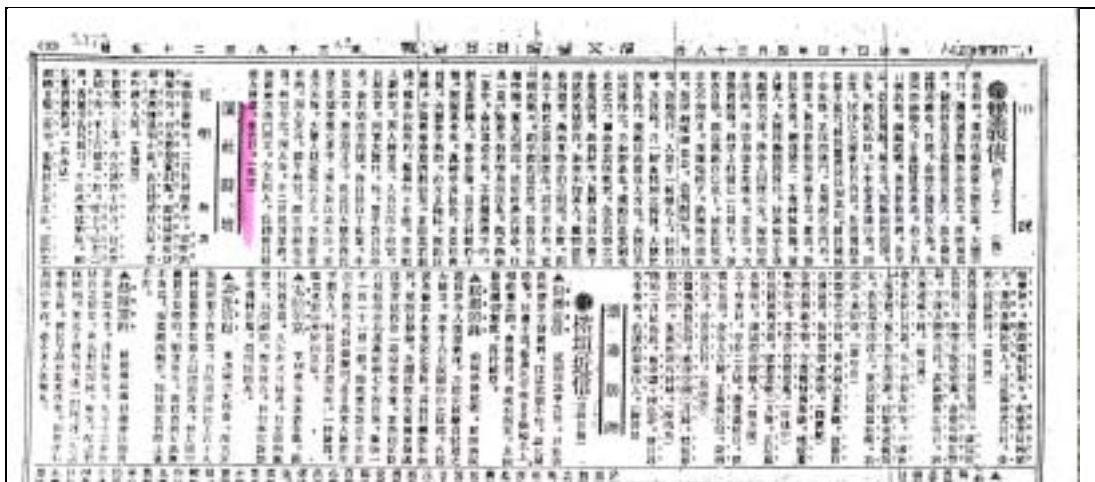
### 【社會記事】

9月29日林翠鳳〈田中蘭社百年史——一個區域文學史的史料建構〉於國史館臺灣文獻館主辦九十二年度臺灣史學術研討會發表，獲得與會人士熱烈的迴響與鼓舞。

### 「田中蘭社年表」主要參考書目

1. 《臺灣日日新報》
2. 《臺南新報》
3. 《詩報》
4. 《詩文之友》
5. 《中華詩苑》
6. 林進發編著：《臺灣官紳年鑑》，臺北，民眾公論社，1934年10月四版。
7. 施懿琳、楊翠：《彰化縣文學發展史》，彰化，彰化縣立文化中心，1997年5月。
8. 葉石濤：《臺灣文學史綱》，高雄，春暉，2000年10月再版。
9. 吳密察監修：《臺灣歷史年表》，臺北，遠流，2001年5月初版二刷。
10. 劉金志：《故鄉田中》，彰化，財團法人彰化縣賴許柔文教基金會，2001年8月。
11. 林翠鳳：〈臺灣傳統詩歌及詩社〉，收入「九十一年暑期臺灣史研習營」《講義彙編》，南投，國史館臺灣文獻館，2002年7月。



## 〔附錄二〕 蘭社相關文獻寫真





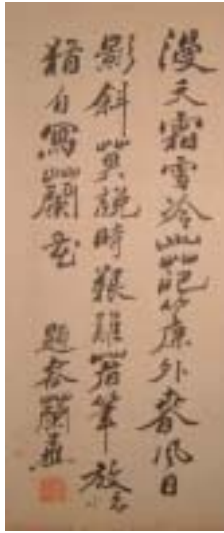
明治 44 年《臺灣日日新報》「蘭社詩壇」



大正 12 年《臺南新報》「蘭社雅集」

	
<p>陳紹年《壽山堂詩稿》之〈濁水谿歌〉手稿影本</p>	<p>曾炳元〈贈羅來發〉墨寶</p>

	
<p>魏國楨長生祿位（田中鎮乾德宮立）</p>	<p>清水巖重修紀念碑、滴水清心碑</p>



吳半樵〈題春蘭〉詩稿墨寶



現任社長呂碧銓手書「蘭社社員名單」



高齡九十餘的陳景崧夫人，以及貌似祖父陳紹年的陳時杰先生接受訪問，與筆者合影於壽山堂旁陳氏故宅



現任蘭社社長呂碧銓先生接受訪問，廳堂內擺滿各式獎狀、獎牌、獎盃，與筆者合影於其手書條幅之前

# The History of The Orchid Society in One Hundred Years — — An Example of Historical Data Construction for Regional Literary History

Lin, Tsuey-Feng\*

## 【Abstract】

This article will study the Orchid Poetry Society, the only poetry society in the town Tien-chung, Changhua. The Orchid Poetry Society was founded by or around 1930, and the members included local celebrities and intellectuals, who were deeply involved in local political and cultural activities. The Society, undergoing ups and downs, has survived and still active today. It can serve as eyewitness to the poetic development in the past hundred years and as an embodiment of a local culture. The author approaches this subject through different aspects such as area, time, persons, and writings, as well as field work, so as to map out the history of literature through the writings of the Society. This study is in effect highlighting the urgent need for us to preserve the important heritage of Taiwan culture.

**Keywords** : The Orchid Poetry Society, Town of Tien-chung, classical poetry society, regional literature

---

\* Associate professor in Department of General Education of National Taichung Institute of Technology , also teaches in Department of Chinese Literature of Tunghai University .