

## 館務工作

## 194 次校務會議圖書館流通組報告

流通組 賀新持

## 一、學年度第一學期用館人次統計

項目	總人次	開館日	單日最多用館	日平均	外賓	日平均
101年8月	10,709	23	08/01*582	466	1,113	48
101年9月	24,624	23	09/17*2,139	1,071	1,219	53
101年10月	39,878	29	10/11*1,881	1,375	1,800	62
101年11月	44,404	29	11/12*4,023	1,531	1,089	38
總計	119,615	104	11/12*4,023	1,151	5,221	51

101 學年度第一學期至 11 月 30 日止，用館人次總計 119,615，開館 104 日計，每日平均 1,394 人次，大致上使用量較多月份幾為考期月，全學期用館最多 11 月 12 日為考期日；反之暑假因開館天數及時數皆減少，用館亦同，用館最多 11 月最多總計 44,404，8 月份為暑期開館日數少用館人數亦最少人次僅有 10,709，兩月間人次差距約 3 萬餘，隨著 11 月 19 日起長達 2 個月圖書館改建，入館人次大受影響。外賓入館計約 5 千人次，日平均 52 人次。

## 二、代借代還圖書

使用概況：101 年 8 月至 101 年 7 月。

月份	總館代借	代還分館	代還系圖	合計	分館代借	分館代還
101/08	4	137	247	384	0	46
101/09	6	337	669	1,006	2	485
101/10	13	235	416	651	3	393
101/11	2	261	732	993	5	545
總計	25	970	2064	3034	10	1469

代借圖書：為節省讀者時間增加圖書使用率與流通率及提昇整體服務品質。代還書，16 個單位共用 T2 系統圖書館（室），開館時間不一，可選擇於總館或管院分館還書；如有罰款亦可當場繳交，不受系圖逾期須另至總館或管院分館繳款限制。代還之圖書除總館及管院分館外必須回到原館才能再辦理借閱，其間至少需要二～四個工作天。

## 三、圖書註銷

爲求公用目錄查詢與館藏狀況一致性，完成註銷作業，所以註銷情況有：遺失報賠、經 3 次盤點未到、老舊、缺頁、破損，已不堪使用之圖書。

月 份	中 文	西 文	非書資料	合 計	單 位
101/09	72	9		81	圖書館
101/10	22	6		28	美術系
101/11	301			301	中文系
101/11			137	137	電子教學室
總 計	395	15	137	547	

#### 四、新書移送統計

圖書資源總計有 3,745 冊（件），以 10 月移入 1,927 冊最多、9 月 665 冊最少，圖書 3,745 冊量最多，參考書爲 101 冊量最少；特藏圖書資源計有 973 冊，專款補助教師研究之專案圖書計有 232 冊書由 10 位教師所借。

月份/總館	圖書	附件	特藏室	參考書	專案借書	總計
101/08	374	41	80	83	87(3 位教師)	665
101/09	961	120	337	7	113(4 位教師)	1538
101/10	1357	107	426	7	30(2 位教師)	1927
101/11	1053	69	130	4	2(1 位教師)	1258
總 計	3,745	337	973	101	232 冊(10 教師)	5,388

#### 五、研究室使用現況

研究室申請最多者爲法研所，每月約佔 6 成，其餘各所研究生較少使用，然而分配予研究生 20 間卻是月月滿檔，每月排隊登記研究生頗多。至於教師使用計 4 間；另月使用 6 間學期中使用亦多但寒暑假使用略減。

月份/使用者	教 職 員-3 間	研 究 生-20 間	日使用-6 間
101/08	4	16	5
101/09	4	20	5
101/10	4	20	5
101/11	4	20	5
101/12	3	16	5

#### 六、櫃檯作業統計

年份/月份	101/08	101/09	101/10	101/11	總 計
項 目					

借書人次	借書	823	3282	4790	4268	13163
	續借書	0	966	1559	1852	4377
	合計人次	823	4248	6349	6120	17540
還書人次	總計	770	3005	4569	4749	13093
借還書人次	合計人次	1593	7253	10918	10869	30633
借書冊數	借書	3067	9453	12985	11377	36882
	續借書	0	7219	5319	6895	19433
	合計冊數	3067	16672	18304	18272	56315
還書冊數	總計	2704	9961	10941	11633	35239
借還書冊數	合計冊數	5771	26633	29245	29905	91554
預約書	預約人次	135	564	802	647	2148
	預約冊數	224	806	1105	935	3070
逾期罰款	實繳金額	20,230	38,140	38,655	47,770	144,795
	繳清次數	242	976	959	1451	3628
圖書報失	報失人數	6	14	28	18	66
	報失冊數	6	20	37	22	85
	賠新書人數	1	7	10	8	26
	賠新書冊數	1	9	12	10	32
	賠書款人數	4	1	4	3	12
	賠書款冊數	4	1	6	7	18
	賠書款金額	2,700	500	3,100	9389	15,689
合作館互借	本校申辦數	40	54	51		145
	本校借人次	8	26	40		74
	本校借冊數	35	143	150		328
	合作館申辦	37	33	33	22	125
	合作館借次	12	18	67	36	133
	合作館借冊	40	46	31	79	196
讀者離校	人數	595	361	748	66	1770
讀者新增	人數	229	5,001	82	42	5354
還書箱	冊數	731	1756	885	1543	4915
開館日	天	23	23	29	29	104

- \* 借書人次：共計有 17,540 人次，而人次最多月份為 10 月約 6,349 次，最少則為暑假的 8 月約 823 次，兩者相差 5,526 次，借書人次集中於 10、11 月。
- \* 借書冊數：共計有 56,3415 冊，借閱最多冊月份為 10 月約 18,304 冊，最少則為暑假的 8 月約 3,067 冊，兩者相差 15,237 冊；可見暑期與學期借閱量差很大。
- \* 預約書：學期有 3,070 冊，最多冊數月為 10 月的 802 人次、1,105 冊，最少月為 8 月的 135 人次、224 冊。
- \* 圖書逾期罰款：有 14 萬餘元，平均每月有 3 萬 6 千餘元，罰最多月份為 11 月 4 萬 7 千元，較少月為 8 月約 2 萬元，遠低於平均額度。
- \* 圖書報賠款：1 萬 5 千餘元，共計 18 冊 12 人次，每冊平均書款 870 元。
- \* 報遺失書：有 85 冊但賠新書約 32 冊。
- \* 館際合作部份：館際合作計有中部大學圖書館 23 校、臺灣大學、成功大學、屏東科大、私立大學寒暑假 8 校互借、及傅斯年圖書館 4 類，本校申辦計有讀者借書 1,454 冊人次，反之他館讀者借閱本校資料計有借閱圖書，234 冊人次。顯然本校使用外校資源高於外校讀者使用本校資源。
- \* 還書箱：共處理 4,915 冊圖書，以開館 104 日計，平均每日 48 冊。

七、分館及系圖(採用 T2 連線)借書人次、冊次統計

101 學年度第 1 學期分館及系圖使用人次

單位	月份	101/08	101/09	101/10	101/11	合計
分館	借書	117	623	846	807	2393
	續借	3	175	293	329	800
中文系	借書	36	294	485	478	1293
	續借	0	97	148	181	426
歷史系	借書	1	154	287	285	727
	續借	0	44	88	121	253
哲學系	借書	0	182	258	193	633
	續借	0	55	91	93	239
宗教所	借書	1	1	1	1	4
	續借	0	0	0	0	0
數學系	借書	8	24	23	33	88
	續借	0	0	10	16	26



工工系	借書	4	8	3	9	24
	續借	0	8	1	9	18
經濟系	借書	1	34	58	43	136
	續借	0	5	7	16	28
政治系	借書	0	11	114	120	245
	續借	0	27	29	30	86
社工系	借書	11	16	27	36	90
	續借	0	10	16	10	36
師培	借書	18	59	92	69	238
	續借	0	25	33	43	101
公行專	借書	0	9	14	6	29
	續借	0	7	2	8	17
法律系	借書	6	116	195	208	525
	續借	0	39	55	73	167
建築系	借書	14	75	128	105	322
	續借	0	29	20	43	92
美術系	借書	1	128	229	221	579
	續借	0	64	81	87	232
博雅書院	借書	1	2	47	46	96
	續借	0	8	11	14	33
合 計						9976

101 學年度第 1 學期分館及系圖借書冊數

單位	月份	101/08	101/09	101/10	101/11	合計
分 館	借書	305	1345	1569	1610	4829
	續借	11	646	703	798	2158
中文系	借書	89	670	1003	1064	2826
	續借	152	534	473	495	1654
歷史系	借書	2	277	518	555	1352
	續借	0	224	219	276	719
哲學系	借書	0	337	552	401	1290
	續借	0	350	243	355	948

宗教所	借書	3	6	4	1	14
	續借	0	0	0	0	0
數學系	借書	3	41	50	68	162
	續借	1	78	36	44	159
工工系	借書	8	35	3	14	60
	續借	0	51	4	65	120
經濟系	借書	1	50	72	57	180
	續借	0	17	12	24	53
政治系	借書	0	86	209	222	517
	續借	0	106	88	111	305
社工系	借書	27	37	47	84	195
	續借	0	19	34	16	69
師培	借書	53	214	188	149	604
	續借	0	189	160	111	460
公行專	借書	0	17	19	7	43
	續借	0	14	4	14	32
法律系	借書	17	281	346	447	1091
	續借	0	213	174	169	556
建築系	借書	29	147	287	210	673
	續借	0	103	40	118	261
美術系	借書	2	337	528	535	1402
	續借	0	383	284	222	889
博雅書院	借書	4	5	56	86	151
	續借	0	20	15	18	53
合計						23825

八、門禁服務自建檔統計

身份/年月	101/08	101/09	101/10	101/11	總計
中部館盟	20	25	23	17	85
兼任老師	4	7	6	3	20
附設/計畫	4	4	1	1	10
校友	2	1	1	0	4

眷屬	8	4	7	0	19
特別生	0	1	3	1	5
退休人員	3	1	2	0	6
其他	7	1	5	0	13
合計	48	44	48	22	162

門禁建檔共計 162 人次，以中部圖書館聯盟最多計 85 人次約占 5 成，其次為眷屬 19 人次、兼任教師 20 人次。

### 九、協尋書服務

101 學年為提升圖書使用率，特建置協尋書申請系統，共計有協尋圖書 161 冊未尋獲計 37 冊，尋獲比率約 77%，申辦協尋教職員 13 冊、研究生 41 冊、大學部 104 冊，經 3 次尋獲未到圖書將圖書狀況改為「第一次盤點不到」，並請讀者推薦新購該書。

身份/年月	101/08	101/09	101/10	101/11	總計
教職員	8		4	1	13
研究生		9	19	13	41
大學部	6	19	27	55	107
合計	14	28(-5)	50(-10)	69(-22)	161(-37)

單位冊()內未尋獲

## 流通組 12 月份行政會議報告

流通組 賀新持

### 一、11 月用館統計

總人次 44,404，開館日 29，日平均 1,531，人次最多 11/12 計 4,023。外賓計 1,089 人次、日平均 38，人次最多 11/10 計 74。假日開放 7 日人次 9,295 約佔用館 21%；日常開放 22 日人次 35,109 約佔用館 79%。本月逢期中考平均入館人次略增，11/19 後圖書館整建基於安全考量五點後閉館，外賓開放入館則僅限查詢資料。

### 二、11 月借書統計

借書人次 6,120，借書冊數 18,272，以開館 29 日計則日借書人次 212、冊數 631，即為人均借冊約 3。借書單日最多人次者為 11/01 日 407 借閱 1,934 冊；還書則為 11/05 日 281 人次，歸還 729 冊。

### 三、11 月圖書代借代還

- (一)11 月份代還圖書總計 993 冊，總圖代還分館計 261 冊，總圖代還系圖計 732 冊。
- (二)各系代還為中文系 228 冊、歷史系 99 冊、哲學系 92 冊、政治系 57 冊、法律系 96 冊、
- (三)分館代還總圖計 545 冊。
- (四)總館代借圖書：3 人 5 冊(研究生 1 人借閱 3 冊、大學部 2 人借閱 2 冊)。  
分館代借圖書：1 人 2 冊(教職員 1 人借閱 2 冊)。

#### 四、12 月份研究室申請概況

研究室使用於 11 月 30 日展開登記，適逢圖書館整建登記地點改於臨時出入口，加以改日天氣下雨登記有 19 位；登記研究生計法研 10；歷研 2；外研、行研、政研、企研各 1，共計 16 位研究生及 3 位教職員。

#### 五、圖書館委員會 11 月 20 日與本組相關提案

借書機建置使用可行但仍須以人來服務讀者，國內外許多圖書館均可不入館即可還書，請考慮改建後動線設計。本組設有還書箱可供讀者全天候使用，但處理時間為開館後，對讀者借書總冊數會有所影響；所幸提供借書冊數應足以滿足讀者借閱量，另改建後櫃檯將以滿足讀者之需求。

#### 六、圖書註銷

中文系圖書 241 冊，註銷原因為三次盤點不到，依據「東海大學圖書資訊報廢註銷作業要點」第三條第一項第七款規定辦理。

#### 七、101 年度學校整體校務發展計畫(含獎補助計畫)之執行成效

線裝書資料庫建置，本校是一所教會大學，重視國際化，也重視傳統中國文化。創校之初，即積極搜集流落中國海外的線裝古籍，現藏有約 6 萬冊(卷)。其中不乏手稿、善本。此資料庫建置整理除供學術研究所用，更可展現館藏豐富化。依「書名」、「作者編校者」暨「版式行款」等三種檢索點檢索，各書皆附「簡明目錄」暨該書封面(扉葉或首卷首葉或眉批藏印等)書影。100 年 10 月建置至今使用讀者：6 萬餘人次。

#### 2012 年 12 月流通量統計表--人次統計

數位資訊組 王鑫一製

日期	借書	還書	續借	預約	取消預約	合計
12 月 1 日	60	73	35	10	3	181
12 月 2 日	36	56	43	16	2	153

12月3日	156	219	79	28	36	518
12月4日	149	227	55	24	18	473
12月5日	153	163	41	39	15	411
12月6日	194	218	59	22	13	506
12月7日	152	185	64	19	14	434
12月8日	35	53	45	11	3	147
12月9日	0	4	76	13	6	99
12月10日	195	207	153	32	24	611
12月11日	176	201	100	23	16	516
12月12日	199	231	66	27	12	535
12月13日	202	236	171	26	12	647
12月14日	163	196	69	19	11	458
12月15日	39	65	24	3	6	137
12月16日	49	42	55	21	7	174
12月17日	153	208	112	26	15	514
12月18日	155	231	68	14	18	486
12月19日	185	199	60	21	14	479
12月20日	162	221	65	28	18	494
12月21日	173	181	51	14	13	432
12月22日	46	66	52	14	7	185
12月23日	42	31	45	9	3	130
12月24日	101	129	76	24	15	345
12月25日	0	0	41	13	6	60
12月26日	169	259	70	17	3	518
12月27日	156	234	26	24	15	455
12月28日	152	228	34	26	14	454
12月29日	51	44	46	9	9	159
12月30日	0	0	32	6	8	46
12月31日	0	0	34	4	1	39
總計	3,503	4,407	1,947	582	357	10,796

## 2012 年 12 月流通量統計表--冊數統計

數位資訊組 王鑫一製

日期	借書	還書	續借	預約	取消預約	合計
12 月 1 日	170	172	106	13	3	464
12 月 2 日	94	156	119	17	2	388
12 月 3 日	429	488	254	43	38	1,252
12 月 4 日	371	519	151	30	19	1,090
12 月 5 日	424	371	106	63	17	981
12 月 6 日	531	528	235	28	15	1,337
12 月 7 日	391	447	223	30	18	1,109
12 月 8 日	149	139	151	13	3	455
12 月 9 日	0	7	388	25	8	428
12 月 10 日	549	573	786	36	27	1,971
12 月 11 日	513	488	467	29	16	1,513
12 月 12 日	558	580	374	38	14	1,564
12 月 13 日	618	685	1,116	36	13	2,468
12 月 14 日	479	517	297	22	11	1,326
12 月 15 日	116	180	69	4	7	376
12 月 16 日	150	98	286	29	7	570
12 月 17 日	423	542	483	40	15	1,503
12 月 18 日	474	563	186	20	19	1,262
12 月 19 日	496	481	140	30	16	1,163
12 月 20 日	421	505	218	37	21	1,202
12 月 21 日	566	484	164	16	14	1,244
12 月 22 日	190	182	143	24	7	546
12 月 23 日	164	85	143	13	3	408
12 月 24 日	322	313	278	34	17	964
12 月 25 日	0	0	146	16	6	168
12 月 26 日	460	659	229	19	3	1,370
12 月 27 日	394	589	72	30	20	1,105
12 月 28 日	428	657	105	38	15	1,243

12月29日	174	165	119	12	10	480
12月30日	0	0	90	10	9	109
12月31日	0	0	107	5	1	113
總計	10,054	11,173	7,751	800	394	30,172

2012年12月流通量統計表--讀者身份(冊次)

數位資訊組 王鑫一製

身份	借書	還書	續借	預約	合計
專任教師	92	119	170	8	389
助教	30	26	26	16	98
數學系專任教師	2		2		4
職員	98	116	101	34	349
兼任教師	40	37	40	5	122
附設.實習.計劃人員	17	29	22	2	70
退休人員	3	8	8		19
博士班學生	56	71	68	10	205
碩士班學生	416	568	455	78	1,517
學士班學生(日)	2,315	2,793	816	358	6,282
學士班學生(2)					0
學士班學生(進修部)	78	97	36	17	228
準研究生					0
特別生	60	93	27	7	187
志工					0
中部聯盟館師生甲組	5	8			13
中部聯盟館師生乙組	9	18			27
中部聯盟館師生丙組	3	7			10
私立綜合大學合作館					0
臺灣大學圖書館					0
綜合館合圖書館					0
大學館合圖書館					0
校友	5	3	1		9

捐贈者					0
工工系教職員工	3	3	6		12
工工系研究生	6	10	5	2	23
工工系大學部學生	33	43	12	8	96
政治系教職員工	2	4	5		11
政治系研究生	24	35	36	6	101
政治系大學部學生	99	102	33	10	244
公行系教職員工			2		2
公行系研究生	14	34	35	7	90
公行系大學部學生	93	166	33	13	305
採購組通知					0
其他					0
總計	3,503	4,390	1,939	581	10,413

2012 年 12 月流通量統計表--單位借閱排行榜

數位資訊組 王鑫一製

排行前 10 名	單位系所	小計	借閱次數
1	中國文學系(A01)	1,469	1,469
2	歷史學系(A03)	831	831
3	社會工作學系(E04)	730	730
4	社會學系(E03)	554	554
5	法律學院*系(E05)	414	414
6	日本語言文化學系(A07)	390	390
7	政治學系(E02)	387	387
8	哲學系(A05)	384	384
9	行政管理暨政策學系(E06)	321	321
10	資訊工程與科學學系(B06)	271	271

2012 年 12 月圖書預約排行榜

數位資訊組 王鑫一製

排行前 10 名	預約次數	書刊名	圖書登錄號
----------	------	-----	-------



1	5	我就是忍不住笑了	C566204
2	4	少年 Pi 的奇幻漂流	C502358
2	4	黃土地上的貝多芬：林克昌回憶錄	C345729
2	4	新多益聽力 990 特訓寶典	C566242
2	4	錢買不到的東西：金錢與正義的攻防	C568002
6	3	20 幾歲，必修的社會學分	C555960
6	3	NEW TOEIC 新多益題庫解析：全新試題版	C543614
6	3	一首詩的完成	C372484
6	3	大門口的陌生人：1839~1861 華南的社會動亂	C430952
6	3	月薪二、三萬，未來怎麼辦？：一切都可以改變	C566104
6	3	生物化學	C332999
6	3	回鶻史	C023537
6	3	地球是孤獨的：從天文物理學、太空生物學、行星科學探索生命誕生之謎	C447589
6	3	如果在冬夜，一個旅人	C464881
6	3	決絕	C566173
6	3	從文口述：晚年的沈從文	C532046
6	3	第 43 個祕密	C541317
6	3	這些人，那些事	C529887
6	3	這就是當代攝影	C551897
6	3	暮光之城：蝕	C495349
6	3	魔戒前傳：哈比人歷險記	C360255

## 數位資訊組管院分館 2012 年 12 月各項統計表

數位資訊組 陳勝雄

## 2012 年 12 月館藏借閱資料類型人次/冊次統計

特藏號名稱	借書	還書	續借	預約	取消預約	小計
圖書	710	926	366	90	51	2,143
CD	17	24	12	5	3	61
數位影碟	8	6	2			16
樂譜	4	2				6

大陸出版品	8	15	6	2		31
大陸出版品(參考)			1			1
光碟	11	17	8	1	1	38
合計	758	990	395	98	55	2,296

(人次)

特藏號名稱	借書	還書	續借	預約	取消預約	小計
圖書	1,262	1,804	896	102	52	4,116
CD	27	39	20	5	4	95
數位影碟	26	21	5			52
樂譜	7	2				9
大陸出版品	10	23	13	4		50
大陸出版品(參考)			1			1
光碟	15	27	19	1	1	63
合計	1,347	1,916	954	112	57	4,386

(冊次)

### 2012 年 12 月進館人次依門禁系統統計

年-月-日	08:00~ 12:00	12:01~ 17:00	17:01~ 19:00	19:01~ 21:30	總計	校外換證
2012-12-1	41	60	60	45	206	12
2012-12-2	100	74	43	34	252	29
2012-12-3	172	252	92	76	592	18
2012-12-4	200	243	63	73	579	17
2012-12-5	373	144	241	82	840	21
2012-12-6	200	232	82	75	589	17
2012-12-7	140	197	53	51	441	12
2012-12-8	71	80	15	57	223	18
2012-12-9	60	62	70	57	249	27
2012-12-10	274	213	105	80	672	25
2012-12-11	260	278	89	86	713	25
2012-12-12	143	290	139	90	662	18
2012-12-13	183	339	62	97	681	20

2012-12-14	144	189	71	42	446	16
2012-12-15	70	68	34	33	205	26
2012-12-16	100	125	17	30	272	29
2012-12-17	149	421	94	63	727	21
2012-12-18	318	304	95	54	771	16
2012-12-19	57	116	56	42	214	24
2012-12-20	156	319	152	72	699	16
2012-12-21	188	332	92	72	684	14
2012-12-22	153	231	21	29	434	16
2012-12-23	46	80	50	25	201	30
2012-12-24	117	132	閉館	閉館	249	4
2012-12-25	閉館					
2012-12-26	229	369	112	57	767	26
2012-12-27	166	318	121	64	669	17
2012-12-28	118	220	71	35	444	14
2012-12-29	65	111	50	45	271	30
2012-12-30	閉館					
2012-12-31	閉館					
總計(含校外換證)	4293	5799	2150	1566	13752	558

## 2012年12月流通量依讀者單位冊次統計(以二校區各系為主)

單位	借書	還書	續借	預約	取消預約	合計
音樂學系	21	41	2	0	0	64
美術學系	6	96	3	0	0	105
企業管理學系	265	361	111	18	8	763
國際經營與貿易學系	163	222	72	18	13	488
會計學系	112	187	66	10	6	381
統計學系	78	107	57	3	1	246
財務金融學系	185	261	93	18	8	565

資訊管理學系	36	58	22	4	0	120
餐旅管理學系	59	70	25	1	0	155
總計	925	1,403	451	72	36	2,887

2012 年 12 月流通量依圖書登錄號借閱排行榜統計

排行前 10 名	書刊名	索書號	登錄號
1	投資學：理論與實務	563.5/2826/2011/ /	C550737
2	Principles of operations management	658.5/H366p/2001/ /	W247032
2	The Nutcracker : [ballet in two acts] = 胡桃鉗	792.842/N95/2001/ /	N068469
4	奇職怪業俱樂部	873.57/2062/2006/ /	C440126
4	殺死 99 隻貓的少女	861.57/6762/2005/ /	C399391
4	大學生必修的 75 堂課	525.78/8420-02/2009/ /	C517802
4	Famous opera choruses [sound recording] /	CDA/2681/ / /	N041408
4	Famous opera choruses [sound recording] /	CDA/2682/ / /	N041409
4	朗文新多益教戰手冊：閱讀測驗篇	805.1894/7074-02/ /2009 二刷/	C520491
10	統計學	510/4246/ /v.2/	C297317

2012 年 12 月電子資源整合查詢系統使用者統計(以二校區各系為主)

系所	登入次數	百分比
財金系	1058	10.81%
企管系	746	7.62%
餐旅系	346	3.53%
會計系	315	3.22%
音樂系	313	3.20%
統計系	100	1.02%
國貿系	94	0.96%
美術系	45	0.46%
資管系	35	0.36%

## 東海大學圖書館流通組 101 學年 8~12 月非 IC 式證卡辦證統計

流通組 陳健忠

	單位	08月	09月	10月	11月	12月	1月	小計
中部 館合 聯盟	01 中興	0	1	4	1	3		9
	02 逢甲	1	2	4	0	2		9
	03 靜宜	4	2	2	2	0		10
	04 彰師	4	4	0	3	0		11
	05 暨南	0	4	0	1	0		5
	06 臺中教大	5	5	5	0	3		18
	07 大葉	1	0	1	2	0		4
	08 朝陽	0	1	1	0	1		3
	09 亞洲	1	0	0	0	0		1
	10 中山醫大	1	0	1	1	0		3
	11 嶺東	0	0	1	0	0		1
	12 弘光	1	0	1	4	1		7
	13 台中技大	0	1	0	2	1		4
	14 中國醫大	0	3	0	0	1		4
	15 勤益	1	1	0	0	0		2
	16 聯合	0	0	0	0	1		1
	17 建國	0	1	0	1	0		2
	18 中臺	1	0	1	0	0		2
	19 明道	0	0	2	0	4		6
	20 健康	0	0	0	0	0		0
21 南開	0	0	0	0	0		0	
36 修平	0	0	0	0	0		0	
43 育達	0	0	0	0	0		0	
	小計	20	25	23	17	17		102
東海 非專 任人 員	22 東大附中	0	0	0	0			0
	23 圖書館閱覽證	0	0	0	0			0
	24 兼任老師	4	7	6	3	3		23

25 附設/計劃/ 助理/研究 人員	4	0	1	1			6
27 客座/訪問	0	4	4	0			8
28 校友	2	1	1	0	2		6
29 眷屬	8	4	7	0			19
30 特別生	0	1	3	1			5
31 退休人員	3	1	2	0			6
32 捐贈者	0	0	0	0			0
33 志工	0	0	0	0			0
34 準入學生	2	0	0	0			2
35 其他	0	1	1	0			2
37 屏東科大	0	0	0	0			0
38 管院分館外 賓閱覽證	0	0	0	0			0
39 台中女中閱 覽證	0	0	0	0			0
40 成功大學	0	0	0	0			0
41 臺大館合證	0	0	0	0			0
42 靈林科大	0	0	0	0			0
44 良鑑廳	0	0	0	0			0
45 自修室校 友閱覽證	5	0	0	0			5
46 立人高中 館合證	0	0	0	0			0
47 台中一中		0	0	0			0
48 校友自修 室臨時證		0	0	0			0
小計	28	19	25	5	5		82
合 計		48	44	48	22	22	184

非 IC 式證卡新辦建檔人數 101 學年第一學期共計 184 人。中區館盟共有 102 人辦證，校內使用共 82 人。

101 年 12 月，開館 28 天，共 22 人來館辦證，佔第一學期總額之 11.96%。中區館盟有 17 人辦證，佔 12 月之 77.27%，總額之 9.24%；東海校內人員 5 人辦證，佔 12 月之 22.73%，總額之 2.72%。

因圖書館改建工程進行，12月中區館盟申請使用新辦辦理人數較少，新增辦理人數為17人；校內使用共5人；新進報到人員較多，兼任老師3人，計劃0人。自修閱覽室校友發證2人、眷屬發證人數為0人、特別生1人。

PS1.校友、眷屬、特別生應加強推廣換證使用新式證卡，以健全門禁管理系統之管制功能。100年5月31日起自修閱覽室亦啓用門禁管理系統。

PS2.圖書館自101年11月19日開始進行改建工程，自101年11月19日後系統停止電腦建檔與統計。

### 101 學年 8~12 月用館暨外賓人次統計

流通組 陳健忠

年/月份		101 08	101 09	101 10	101 11	101 12	102 01	小計
出館 人次	總人次	9,400	24,624	39,878	44,404	9,210		27,516
	開館天數	21	23	29	29	28		130
	單日出館最 多人次/日	8/21 571	9/17 2,139	10/11 1,881	11/12 4,023	12/6 12/10 509		11/12 4,023
	日平均人次	448	1,071	1,375	1,531	329		981
入館 登記 人次	外賓最多人次 日	962 8/22 59	1,219 9/25 70	1,800 10/15 82	1,089 11/10 74	142 13/3 16		5,212
	日平均人次	46	53	62	38	5		40

自97年11月1日起門禁管制系統啓用，以出館人數統計取代入館人數，不再統計max時人次。門禁管制系統管控IC卡式讀者證及非IC卡刷卡證，其餘暫時人工開啓處理。

PS1.圖書館改建工程自11/19開始進行，即日起人工統計外賓登錄。

101年12月份用館人次共計9,210人次。假日開放9日，平時開放19日，12月用館人數因改建工程進行中，平時約450人次，假日約150人次。

外賓使用因圖書館改建工程僅開放外賓入館查詢資料，使用變化大減，12月計平均5人次。

### 101 學年 8~12 月用館人次登記尖、離峰使用分列表

流通組 陳健忠

月份 項目	101 08	101 09	101 10	101 11	101 12	102 01	合 計
----------	-----------	-----------	-----------	-----------	-----------	-----------	-----

出館人次 (全月總計)	9,400	24,624	39,878	44,404	9,210		127,516
出館人次 (週一至週 五小計)	9,400 100 %	22,496 91.36%	34,818 87.31 %	35,109 79.07 %	8,014 87.01 %		109,837 86.14 %
出館人次 (週六至週 日小計)	0 0 %	2,128 8.64%	5,060 12.69%	9,295 20.93 %	1,196 12.99 %		17,679 13.86 %
備 註	暑假假 日閉館	暑假假 日閉館				寒假假 日閉館	

### 101 學年 8~12 月外賓登記尖、離峰使用分列表

流通組 陳健忠

月份 項目	102 08	102 09	102 10	102 11	102 12	103 01	合 計
外賓換證 (全月總計)	962	1,219	1,800	1,089	142		5,212
外賓換證 (週一至週 五小計)	962 100 %	1,079 88.52 %	1,391 77.28 %	762 69.97 %	127 89.44 %		4,321 82.90 %
外賓換證 (週六至週 日小計)	0 0 %	140	409 22.72 %	327 30.03 %	15 10.56 %		891 17.10 %
備 註	暑假假 日閉館	暑假假 日閉館				寒假假 日閉館	

### 「2012 年中部大學校院圖書館聯盟聯席會」報告

流通組 賀新持、陳健忠

會議名稱：2012 年中部大學校院圖書館聯盟聯席會。

時間：101 年 12 月 18 日(星期二)下午 1 時 30 分至 5 時

地點：亞洲大學圖書館

會議議題：

1.審議聯盟館 100 學年度單位學生圖書經費

決議：通過。

說明：各校皆達 1,500 元標準。附件 100 學年度單位學生圖書經費調查表，  
會議現場發送。

2.審議「中部大學校院圖書館聯盟圖書借閱辦法」第一條條文修正案

決議：通過。



說明：配合成員館校名異動，另將各成員館依正式校名，重新依筆畫次序排列。如台中技術學院更名為國立台中科技大學；修平技術學院更名為修平科技大學。

### 3. 確認聯盟 102~103 年度各組召集館

決議：通過。

說明：依據聯盟 2008 年聯席會決議：各組依據學校名稱筆劃順序依序單任各組聯盟召集學校，任期以 2 年一任為原則。甲組東海大學 100/101 年度、逢甲大學 102/103 年度；乙組亞洲大學 100/101 年度、朝陽科技大學 102/103 年度；丙組中國醫藥大學 100/101 年度、中臺科技大學 102/103 年度。

### 4. 確認 102~104 年度中部大學校院圖書館聯盟聯席會主辦館

決議：通過。

說明：依據 2004 年會議決議，99 學年度以後之主辦單位，依筆畫順序排列，不需排列，不需再逐年推選，102~104 年度主辦館依序為：育達商業科技大學、明道大學、南開科技大學。

臨時動議：

#### 1. 確認中部大學校院圖書館聯盟英文名稱

決議：University Libraries Consortium Of Central Taiwan。

#### 2. logo 是否為彩色版

決議：彩色版，並以暨南大學圖書館所設計為藍圖，做為聯盟館借書證樣式，自 102 學年正式使用。（請暨南大學圖書館設計借書證）

#### 3. 聯盟館借書證材質

決議：開放各校自行印製。

## 參加「2012 臺灣 OCLC 管理成員館聯盟會員大會」心得報告

採編組 曾奉懿

主辦單位：國立臺灣大學圖書館、國家圖書館

協辦單位：文崗資訊公司、飛資得知識服務公司

會議日期：2012 年 12 月 13 日（星期四）

會議地點：國立臺灣大學圖書館 B1 國際會議廳

壹、議內容摘要

一、主講者：蔡淑恩主任，OCLC 亞太服務部

講題：全球圖書館合作的力量：透過全球資訊網的規模從事創新和轉型

摘要：WorldCat 是全球圖書館管理與使用者介面服務網路，建立在合作維護書目與機構元資料資料庫的基礎上--從編目到資源分享、到探索與發送--WorldCat 透過有智慧的重複使用所貢獻的資料，進而提升了整個圖書館工作流程的生產力，並藉由數量不斷成長的合作夥伴服務與網路技術散佈資料，來提高圖書館資源在網際網路上的可見度。目前已收錄全球各圖書館約 2 億 8 千萬筆書目紀錄，各會員館館藏資料約 19 億筆。(資料摘自 OCLC 官網) WorldShare 是管理服務系統，透過 API 與其他網路服務讓使用者能夠彈性、開放地存取圖書館資料，以促進整個圖書館社群的合作與應用程式分享……詳細資料請參考 OCLC 官網。

二、主講者：張慧銖教授，中興大學圖書資訊研究所

講題：FRBR的發展與應用

摘要：FRBR全稱 Functional Requirements for Bibliographic Records譯作「書目記錄功能要件或是書目記錄功能需求」，FRBR不論在觀念上或是實作上都將對未來的編目作業與書目記錄在OPAC 的呈現和檢索方式造成極大的影響，甚至可以應用於電子圖書館，讓各類型資訊資源的版本連結更具彈性。

FRBR的發展：由IFLA (International Federation of Library Associations and Institution)國際圖書館協會所發展。1998年提出最終報告，最新版本為2009年。FRBR為一實體關係模型，(Entity-Relationship Model，簡稱E-R Model)是陳品山博士Peter P.S. Chen於1976年提出的一套資料庫的設計工具，運用真實世界中事物和關係的觀念，來解釋資料庫中抽象的資料架構，不牽涉到資料庫的操作、儲存方式等複雜的電腦運作。

FRBR將書目記錄的實體共分為三群：第一群實體 (entity) 是智慧與藝術創作的**產品**，包括作品(work)、內容版本(expression)、載體版本(manifestation)及單件(item)。第二群實體是智慧與藝術創作的負責者，包括個人及團體。第三群實體是作品的主題展現，包括概念、物件、事件和地點。所有實體均有其特性或屬性，可分為兩種，一為固有的，即與生俱來的，包括外部特徵(高廣)和標記資訊(如書名頁或封面的說明文字)；一為外來的，為實體的指定識別特

性(如語意編號)。屬性是讀者形成查詢問題及尋找特定實體的要件。

FRBR 的理念：書目資料的紀錄是採使用者導向觀點，建立滿足使用者需求的書目紀錄，提高目錄的聚合功能、更多有關 relationships的資訊、使書目資訊能增進查詢檢索、瀏覽導航的功能，確保提供使用者有價值的書目資訊。

FRBR 的優點：使目錄有更好的組織。就使用者層面來說，提供較佳的**目錄聚合功能**、易於找尋資訊、易於區別單一作品的不同類內容版本……。就館員層面上，同樣地能提供較佳的目錄排列組織，使編目作業變得較為容易，可以減輕編目的負擔，因為作品只要編目一次，便可將所有的內容版本附於其下，易於找尋資訊。

FRBR 的應用：1.編目規則:RDA及其核心元素。2.線上公用目錄:更佳的館藏紀錄、更新的使用者界面，用以展示書目關係。3.數位典藏品。4.連續性出版品和衍生作品間關係可以清楚的呈現。5.Semantic Web (語意網):實體和屬性關係的呈現。6.YouTube 影片內容作品分析及保存。

FRBR 未來發展：未來FRAD的概念與用詞將融入RDA之中在中國編目規則中應融入FRAD的概念，才能促進書目紀錄的國際交換在連續性出版品的應用上，是以單篇論文、單期刊或單本期刊視為作品，應有進一步的共識。

三、主講者：陳和琴教授，淡江大學資訊與圖書館學系

講題：淺談新內容標準RDA的使用

摘要：何謂RDA：著錄書目資料的規範與原則。為充分利用現今科技對資料截取，儲存，線上檢索與顯示的功能，來編訂有彈性，有效率的編目規範，是為支援書目資源的發現而編訂。為釐清書目資料的著錄與線上顯示(與AACR2不同) (description vs. display)是內容的著錄規範，不是機讀格式的規範。以兩個概念模式為基礎：FRBR 和 FRAD【FRBR：書目記錄功能要件(Functional Requirements for Bibliographic Records) FRAD：權威記錄功能要件(Functional Requirements for Authority Data)】

RDA 組織結構：

Sec. 1著錄載體呈現和單件項目(Recording attributes of manifestation and item)

Sec. 2 著錄作品和表現形項目(Recording attributes of work and expression)

Sec. 3 著錄個人，家族和團體項目(Recording attributes of person， family and corporate body)

Sec. 4 著錄觀念，事物，事件和地方項目(Recording attributes of concept， object， event and place)

Sec. 5 著錄作品，表現形，載體呈現和單件間的主要關係  
(Recording Primary Relationships between a work， Expression，  
Manifestation， and Item)

Sec. 6 著錄與資源相關的個人，家族和團體間的關係 (Recording Relationships to Persons， Families， and Corporate Bodies Associated with a Resource)

Sec. 7 著錄主題關係(Recording Subject Relationships)

Sec. 8 著錄不同作品，表現形，載體呈現和單件間的關係  
(Recording Relationships Between Works， Expressions，  
Manifestations， and Items)

Sec. 9 著錄個人，家族和團體間的關係(Recording Relationships Between Persons， Families， and Corporate Bodies)

Sec. 10 著錄觀念，事物，事件和地方間的關係 (Recording Relationships between Concepts， Objects， Events， and Places)  
10個部分、37個章節、13個附錄；10個部分各有特定功能目標及原則，每個部分首章為一般指引。

RDA優點：以FRBR概念模式為基礎，強調以使用者需求為重心，增加及強調AACR2所缺少的關係，支援適用於網路環境並且易於由機器操作的數據資料，較易於發展新介面及有更豐富的權威資訊。

線上學習RDA的來源：

1. Library of Congress RDA Training Materials

<http://www.loc.gov/catworkshop/RDA%20training%20materials>

2. Youtube(ALA/ALCTS webinar RDA series)

貳、聯盟工作報告

1.NBINet 中文書目國際化執行成果報告

2012 年 8 月至 11 月人工修改 6 萬餘筆書目資料，11 月累計上傳 150 餘萬筆書目至 OCLC。

## 2. 臺灣 OCLC 管理成員館聯盟 101 年執行報告

辦理自籌款10萬美元籌措相關行政事宜。2012年4月完成2012年續約、10月完成2012年付款作業、辦理2010年及2011年自籌結餘款退款事宜：計算金額、發函、分批借款、撥款帳號設定與修改、催取各館收據、沖銷等。

註：本計畫向教育部申請年費補助及計算所需自籌款時，係以匯率 32元估算。2012年自籌款實際結匯匯率為29.195 元。因匯差而產生之自籌款有結餘現象，結餘款項為885,904 元。

**Education** 7月於北中南東各區舉辦共4場教育訓練，有效協助會員館進行中文書目原編上傳作業，總計74人次參加。

**Evaluation** 針對各會員館使用OCLC編目工具在檢索(search)、下載 (export)、加註館藏(update holding) 及原編上傳等數量進行統計分析。聯盟主席擔任2012年OCLC亞太地區理事會主席，為臺灣地區發聲。

PS：2010年及2011年自籌結餘款之退款行政事宜繁瑣，增加各館行政負擔，本計畫將再與會計單位協商，建議2012年各館溢繳之費用於2013年折抵年費使用。

國內 OCLC 聯盟會員總計 122 館，其中 大學圖書館 56 館(45.9%)、技專院校圖書館 24 館(27.9%)、國家暨公共圖書館 7 館(5.7%)、專門圖書館 18 館(14.8%)、醫學暨醫藥學校圖書館 7 館(5.7%)。

102 年臺灣 OCLC 聯盟之年費 50 萬美元。年費籌措之方式，分成三個部份：30 萬美元、10 萬美元、10 萬美元。

**30 萬美元部份：**向教育部提出計畫申請補助。

**第一個 10 萬美元部份：**聯盟自籌款由各會員館依使用情形分攤。依會員館 2010-2011 年使用 OCLC WorldCat 情形，以 Search 佔 40%及 Export 佔 60% 的比例計算使用總數，訂出會員級距及應繳金額。

**第二個 10 萬美元部份：**由聯盟會員館共同原編上傳 5 萬筆書目折抵。原編分攤筆數：為獲得 102 年原編上傳書目回饋金以抵扣年費 10 萬美元，以級距金額計算出各會員館原編應分攤筆數。因考量聯盟會員館進行原編現況，經「臺灣 OCLC 管理成員館聯盟」第 13 次推動館工作小組會議決議：級數 1~4 級之會員館(共計 96 館)不須提供原編，其

原應分配之原編數目 9,588 筆書目，則由級數 7-10 級之會員館協力分攤。

向教育部提出 102 年計畫：

聯盟 11 月 6 日已發函會員館徵詢繼續加入聯盟之意願，目前回覆將於 102 年繼續參加並繳納自籌款之會員館共 103 館，總計金額約 311 萬元，且各館同意提供原編上傳數量已達 4.5 萬筆，聯盟將於案通過後向教育部提出 102 年計畫案。

參、OCLC 管理成員館會員大會提案討論(提案單位:國立臺灣大學圖書館)

提案：擬向教育部提出(102 年)計畫申請補助案

決議：通過

肆、會後心得

因為這次參加此次會議，而得以吸收到最新訊息。從而學習到 FRBR、RDA 之相關知識，有了基礎概念日後再接觸到相關文獻資料也就較能心領神會掌握重點。然而新的編目工具、新的編目規則即將產生巨大的變革，2013 年 3 月美國國會圖書館(Library of Congress)與美國國立農業圖書館、美國醫學圖書館即將全面採用 RDA。國內的國家圖書館也預計在明年舉辦相關課程，屆時希望館內亦能派編目人員或館內其他同仁也能參與學習這一系列的圖書館新知，配合與時俱進的變化，提昇自身的專業知能。

## 東海大學 100 學年系所圖書室盤點結案報告

流通組 謝鶯興

### 一、緣由與過程

本校從 94 學年起，進行全校共 16 個系所圖書室與總館的連線(即共用 T2 借還書系統)，並未進行全校性的系所單位圖書室的盤點作業。

96 年 9 月 14 日，接獲秘書室函云：「為使圖書、博物之財產管理臻於完備，謹請圖書館及所屬單位本於財產管理之職權，建立圖書、博物之例行性盤點制度並加以落實」。本館即根據此函進行有關「圖書資訊管理與督導辦法」的草擬。

97 年 4 月間，董事會派遣稽核林坤鋒先生前後二次來館瞭解流通組在「館藏盤點作業」籌劃的過程，並對流通組的報告提出一些問題，加速了「東海大學圖書資訊管理辦法」的研擬。經過圖書委員會與行政會議的討論，同年

10月8日「第14次行政會議」，核定通過之「東海大學圖書資訊管理辦法」。明訂流通組負責該項業務，負責同仁即開始思考與規畫各系所單位圖書室的圖書盤點的作業。

98年4月初，因哲學系圖負責人來電詢問盤點的相關事宜，本館負責系所單位圖書室業務同仁即開始規劃全校教學單位系所圖書室的盤點事宜，並於暑假期間進行全校性的第一次盤點。

99年12月21日，館長指示，利用寒假期間進行全校16個系所單位圖書室典藏圖書的盤點抽查，藉以瞭解各系所圖書室的管理成效。

100年3月起，美術系圖、師培中心、法律系圖、博雅書院東海書坊、哲學系圖、歷史系圖、建築系圖、數學系圖、中文系圖等系所圖書室陸續進行第二次盤點作業。12月19日，新到任的吳稽核曾來館瞭解並調閱本年進行第二次盤點及全校盤點記錄及報告。

101年2月開學，建築系圖、法律系圖、美術系圖、流通櫃檯附件區等單位，即繼續進行本年度的盤點作業。本為為加速全校各系所單位圖書室盤點作業的進行，同年6月2日，發函「請各系所單位圖書室持續進行本學年各自管理的室藏圖書資料的盤點作業」，於是有：師培中心、政治系圖、景觀系圖、歷史系圖、博雅書院東海書坊、中文系圖、哲學系圖、電子教學室、數學系圖、統計系圖、公行專班、英語中心、物理系圖、教育所第二圖書室(原宗教所)、總務處、教務處教學資源中心等單位進行盤點並回報(回傳)結果。同年12月3日，經比對完教育所第二圖書室(原宗教所)回報的盤點數據，修改師培中心回傳核對後清單筆數，結束100學年的系所單位圖書室盤點作業。

## 二、100學年系所單位圖書室盤點的結果

本校與總館相同採用T2系統連線的系所圖書室，雖然僅17個，透過T2系統的「館藏檔」，查得全校教學單位有35個(含系所、中心及博雅書院)典藏著各類型的圖書資料，行政單位亦有42個單位(含管院分館、專任教師的國科會研究專案借書)。茲將各系所單位圖書館盤點的結果彙整如下：

系所單位名稱	館藏量	盤點量	盤點未到量	核對後遺失量	核對後遺失率	備註
流通櫃檯附件	8920	8571	211	28	0.31%	101年6月1日呈報後註銷91筆
電子教學室	18681	18198	515	60	0.32%	101年11月13日呈報後註銷131筆

中文系	47747	45497	1242	610	1.28%	101 年 11 月 22 日 呈報後註銷 301 筆
哲學系	20853	19914	234	149	0.71%	
歷史系	31406	28605	1535	1059	3.37%	
宗教所(教育 所第二室)	3598	2629	625	513	14.26%	2013 年 1 月 8 日呈 報後註銷 7 筆
英語中心	1011	962	90	48	4.75%	
數學系	6849	6579	111	12	0.18%	
物理系	92	87	5	5	5.43%	2012 年 7 月 18 日 呈報後註銷 6 筆
統計系	87	2	85	85	97.70%	藏書移送到管院 分館後的帳目
政治系	7894	6532	1325	258	3.27%	
教育所(師培 中心)	9022	7265	1119	456	5.05%	101 年 11 月 29 日 呈報註銷 8 筆
法律系	10694	8551	1894	697	6.52%	
公行專班	2164	1700	427	378	17.47%	
美術系	12437	11035	1014	516	4.15%	
建築系	6151	5981	387	129	2.10%	101 年 2 月 7 日呈 報註銷 146 筆
景觀系	789	723	72	0	0%	
博雅書院	2417	2213	172	32	1.32%	
教務處教學資 源中心	160	160	0	0	0%	
總務處	36	36	0	0	0%	

就上述所列二十個系所單位圖書室的盤點狀況而言，有八個單位曾依「東海大學圖書資訊報廢註銷作業要點」第三條第一款規定，因「已報失」(指借閱者遺失已辦妥賠償手續)或「三次盤點去向不明」(館藏資料經三次盤點，仍下落不明者)等項，簽請校長同意後完成註銷減帳的作業。

「東海大學圖書資訊報廢註銷作業要點」第四條「各經管單位擬報廢註銷之數量，依圖書館法第十四條之規定，每年總量合計不得高於本校總館藏量百分之三」而言，在 100 學年盤點的過程中，「盤點未到」的比例不符合「圖書館法第十四條」規定者有：宗教所(教育所第二室)、物理系、統計系、教育所(師培中心)、法律系、公行專班等六個系所圖書室；遺失率在 1% 以下的有：



流通櫃檯附件、電子教學室、哲學系、數學系等四個系所單位圖書室。特別的是：景觀系、教務處教學資源中心、總務處等三個遺失率為 0，顯現此三個單位保管圖書資料的用心。相對地，統計系圖書室因第二校區成立管院分館，將其典藏的圖書資料移送到管院分館，當時並未立即核對或處理沒有完成移送作業的圖書資料，因此在 100 學年的盤點過程，出現高達 97.70% 的遺失狀況。公行專班的 17.47% 遺失率，以及宗教所(教育所第二室)的 14.26% 遺失率，明顯地偏高，當然與開架室的模式以及長期以來圖書室負責人員的交接，未能實際清點有關。

### 三、小結

100 學年度的全校系所單位圖書室的盤點，雖然圖書館曾發函請各系所單位配合，針對其所典藏保管的圖書資料進行盤點。何以不採取第一次全校系所單位圖書室的盤點方式：由總館負責系所單位圖書室業務的人員親自前往盤點(但其藏書超過五千冊以上者，則請該單位向總館調借盤點機，自行安排人力盤點)。或第二次利用寒假期間進行對 T2 系統連線作業的系所圖書室，採抽查的模式<sup>1</sup>。主要的考慮是因為流通組受人力、物力與時間上的侷限<sup>2</sup>。

從此次全校系所單位圖書室在函請採取自行盤點的結果來看，瞭解各圖書室因採開架式經營，亦無門禁系統協助管控，若無相當人力(或專職人員)的配合與管制，容易造成書籍放錯架，甚至因無門禁系統而遭受未經借閱而自行帶離的風險，這是系所圖書室首先反映的一大問題。第二是系所圖書室因管理者的調動，在交接時是否確實點清室藏圖書資料，在交接不清而造成陳年舊帳，就無法釐清責任的問題。第三則是各系所單位有無經費可以編列預算，作為每個年度的圖書資料盤點之用，則有因人力短缺而未能配合圖書資料盤點的進行。

---

<sup>1</sup> 事先仿照教育部抽查圖書館圖儀設備的模式，到館依隨機抽樣的方式核對是否仍在館內，未在館內者則查明是否已被外借或遺失。館長指示流通組業務負責人先行規劃抽查行程與日期，除發函請各系所圖書室配合外，無法依行程的系所圖書室，先與負責人員協調適當的日期。並指示各組組長配合行程，每個系所圖書室都需有組長隨行抽查，以慎重其事。

<sup>2</sup> 流通組有 5 位工作人員，除了輪值流通借還書櫃檯，各人尚有自己該負責的業務，以負責系所圖書室連繫與協助業務者而言，還需處理指定參考書區、流通櫃檯附件櫃、書籍移送點收、新書展示與撤架、特藏資料調閱等工作，無法兼顧盤點事宜。

## 統計暨分析

### 流通組 2012 年 12 月份新書移送統計暨分析

流通組 謝鶯興

#### 一、12 月份各館新書移送的資料暨分析

爲了簡化新書移送點收的流程，以及強化採編組移送各單位(含總館、管院分館、各系所單位圖書室及總館內部的數位資訊組的電子教學室等)圖書資料的功能，經流通組賀新持組長與採編組吳淑雲組長的協商通過後，採編組分類編目建檔後，「館藏狀態」隨即選定爲「仍在館內」，並通知各單位至採編組領取。流通組的移送點收作業，改爲一獲得通知，於領取圖書資料後，即進行資料的分類，並將中、西文書籍置放在新書展示架，以供讀者瀏覽與借閱。

本館自 2012 年 11 月 19 日起，進行整建工程，新書展示處於 19 日當天即被拆除，是故，即日起，停止新書展示的業務，採編組移送至流通組的所有新書，點收之後隨即將中文書送到四樓書庫，西文書送到三樓書庫上架。因此，12 月份無新書展示的統計，僅能統計新書移送的數量。

12 月份經手處理的新書統計暨分析，仍以總館(含總館的各組室、管理學類書籍移送管院分館)的新書移送、各系所單位圖書室回送圖書館、各館遺失報賠、國科會專案借書的新書移送(借還)等，分新書移送表與新書上架撤架表等二種表格統計，並略爲分析各表所呈現的狀況，以爲採購與典藏的參考。

各館新書移送表(2012.12.01~2012.12.31)

	書籍	光碟	總計
總館	一般書庫 938	55	993
	特藏室 676	0	676
	參考室 2	0	2
專案借書	0	0	0
			總館 書 1616 光碟 55 專案借書 0 總計 1671

12 月份總館(包括各系所單位回送總館及暢銷書區撤架書)共進新書 1671 本，專案借書 0 本，總計 1671 本。總館書籍(含一般書庫、特藏室、參考組)共進 1616 本，佔全數的 96.71%。「光碟」有 55 片，佔全部的 3.29%。專案借

書 0 本，佔全部的 0%。

分別從「一般書庫」、「特藏室」、「參考組」等組室進書來看(電子教學室及管院分館的新書已歸採編組自行通知)，「一般書庫」938 本，佔全數的 56.13%。「特藏室」676 本，佔全數的 40.45%。「參考組」2 本，佔全數的 0.12%。可見本月份以「一般書庫」的書居首位，「特藏室」居次。

總館新進光碟共 55 片，全為「流通櫃枱」附件，佔全數的 3.29%。以四百類的 19 片為最多，其次是八百類的 15 片，第三則是五百類的 12 片。

日期	分類	總類	一百類	二百類	三百類	四百類	五百類	六百類	七百類	八百類	九百類	合計
光碟	12.06	0	0	0	3	18	6	0	0	9	2	38
	12.07	0	0	0	1	0	0	0	0	0	0	1
	12.17	0	0	0	2	1	0	0	0	2	0	5
	12.20	0	0	0	1	0	0	0	0	1	0	2
	12.22	0	0	0	0	0	6	0	0	3	0	9
	總計	0	0	0	7	19	12	0	0	15	2	55

12 月份並無專案借書。

## 二、12 月份新書移送分類統計

配合圖書館整建工程，12 月份並未進行新書展示，而是由流通組點收後立即推到書庫上架，讓讀者直接從書庫拿取借閱。茲將 12 月份採編組移送至流通組的中、西文書籍，再行分類統計，表列於下，藉以瞭解 12 月份的新書移送的真實狀況。

中文新書移送分類表(2012.12.01~2012.12.31)

月份	12/06	12/07 <sup>1</sup>	12/11	12/18 <sup>2</sup>	12/19	小計
總類	2	0	4	0	5	11
一百類	15	0	3	4	3	25
二百類	6	0	6	4	4	20
三百類	12	1	8	4	1	26
四百類	33	0	18	3	6	60
五百類	15	1	45	9	20	90

<sup>1</sup> 12 月 7 日之書為「得來速」購書。

<sup>2</sup> 12 月 18 日之書為「暢銷書區」撤回。

六百類	3	0	3	5	48	59
七百類	11	0	4	2	9	26
八百類	65	1	16	47	11	139
九百類	8	0	13	8	18	47
小計	170	3	120	86	124	503

從上列表格可瞭解，12 月份的中文新書移送，共有 5 次(含暢銷書區撤回之書)，合計 503 本。

中文書的進書量，以八百類的 139 本最高，佔中文書的 27.63%；其次為五百類的 90 本，佔中文書的 17.89%；第三為四百類的 60 本，佔中文書的 11.93%。

西文新書移送分類表(2012.12.01~2012.12.31)

月份	12/18					小計
總類	12					12
一百類	27					27
二百類	26					26
三百類	82					82
四百類	6					6
五百類	7					7
六百類	6					6
七百類	96					96
八百類	50					50
九百類	123					123
小計	435					435

從上列表格可瞭解，12 月份的西文新書移送，只有 1 次，合計 435 本。

西文書的進書量，以九百類的 123 本最高，佔西文書的 28.28%；其次為七百類的 96 本，佔西文書的 22.07%；第三為三百類的 82 本，佔西文書的 18.85%。

### 三、結語

12 月份的中、西文書籍進書量共有 938 本(並無展示與不展示的現象)，低於 11 月份的中、西文書籍進書量 1199 本，更低於 10 月份的中、西文書籍進書量 1357 本。明顯呈現 1 月份的新書量與 11 月份及 10 月份的差距。

由於 12 月份並未進行新書展示，因此無法與 11 月與 10 月份新書展示的成果相比較。

就 12 月份單類的進書量來看，以中文書八百類的 139 本居冠，其次是西文書九百類的 123 本，低於 11 月份單類的中文書總類的 253 本，更低於 10 月份單類的西文書三百類的 274 本。是近三個月的中、西文的單類進書量最低的，或許與圖書館進行整建的工程，全體館員都需配合工地監工的輪值工作有關。

**訊息**

**101 學年寒假圖書館暨管院分館各項服務時間**

(102.01.19~102.02.18)

館長室提供

日期	星期	總館 1-4F 及管院 分館	總館及管 院分館借 還書櫃台	資訊檢 索區	多媒體資料 室櫃台	四樓 特藏	自修閱 覽室	備註
1/19   1/27	一   五  六   日	08:00   17:00	08:30   16:30	08:30   16:30	視工程完工 進度再公告 服務時間	08:00   17:00	08:00   21:00	學校平日 辦公時間 08:00-12:00 13:30-17:00
閉 館								
1/28   02/01	一   五	08:00   16:00	08:30   15:30	08:30   15:30	視工程完工 進度再公告 服務時間	08:00   15:30	08:00   21:00	學校寒假 辦公時間 週一至週四 08:00-12:00 13:30-16:00
02/02   02/17	一   日	春 節 假 期 閉 館					08:00   21:00	2/2~2/8 自修閱覽室 春節開放時間
							02/09~02/17 全館閉館	
2/18	一	08:00   17:00	08:30   16:30	08:30   16:30	視工程完工 進度再公告 服務時間	08:00   17:00	08:00   21:00	學校平日 辦公時間 08:00-12:00 13:30-17:00

2/19 起	二	08:00 ~ 21:30	08:30 ~ 21:00	08:30 ~ 21:00 (週一至 週五)	視工程完工 進度再公告 服務時間	08:00 ~ 21:00 (週一 至週 五)	08:00 ~ 23:00	恢復學期 開閉館時間
-----------	---	---------------------	---------------------	------------------------------------	------------------------	--	---------------------	---------------

## 東海大學圖書館大事記

民國 101 年 12 月 1 日至 12 月 31 日

- 12.01 爲了讓所有讀者了解並知悉本館整建工程之進度，特別架設「圖書館整建工程進度報告網站」，透過資訊透明化，使本館此次整建工程的施工，讓所有讀者共同體會，以瞭解工程各種狀況及進度。
- 12.03 師培中心第一圖書室與第二圖書室完成盤點工作。
- 12.04 下午 2 時 30 分至 4 時，本館於求真廳舉辦「回家：探索生命的活動」賴佩霞簽書會。



(期刊組施麗珠拍攝)

- 12.06 至，由中區教學資源中心共同採購的「L&B FOR DUMMIES 系列電子書選輯」，正式啓用至 102 年 6 月 5 日止。
- 12.13 採編組持續進行「好書得來速」的推薦作業，推薦圖書以新版工具書、學科專書、一般優質圖書爲原則。只要從校園書局(敦煌)裡看到的好書，連同推薦單，放至「好書得來速」架上，填妥書名、學號、系所單位、推薦者、推薦日期等資料，經查無複本且經費無虞，即採購入館。

上午 8 時至下午 5 時，採編組曾奉懿小姐參加「臺灣 OCLC 管理成員館聯盟 2012 年會員大會」。

12.18 參考組考量圖書館施工期間的聲音吵嘈，先將位於參考諮詢台的暢銷區所展示書籍，先行移送書庫，以便讀者外借。

下午 1 時 30 分至 5 時，流通組賀新持組長與陳健忠先生連袂參加「2012 年中部大學校院圖書館聯盟聯席會」。

12.21 至 103 年元月 31 日止，本館引進「萬方視頻」試用，該視頻主要是提供學術視頻為主，內容以科技、教育、文化等。

12.26 館長室賴蕾如小姐參加「中華圖書資訊館際合作協會第十一屆第三次理監事暨各委員會聯席會議」。

12.27 上午 9 時 30 分至下午 2 時，本館進行「圖書自動化系統年度版本更新作業」，並停止「館藏資料查詢」、「電子資源整合查詢系統登入」、「個人資料查詢」等作業，流通櫃檯借還書將採用人工作業。

12.28 公告自 102 年元月 2 日起，圖書館整建工程期，恢復學期開放時間：週一至週日，上午 8 時至下午 9 時 30 分。期末考前一週及當週，比照中考模式，除開於自修閱覽室至下午 12 時外，並開放良鑑廳及法律學院的 L112、L208 及 L102 三間教室，方便讀者自修。

12.29 上午 8 時起，在圖書館後門之臨時借還書櫃檯辦理 102 年元月份研究室使用申請登記。

圖書館整建工程中的「輕食區外圍步道(空橋)」進行架設作業。



(數位資訊組林幸君拍攝)

## 校友記憶中的東海

### 東海六十年代回顧

顏上田<sup>1</sup>

#### 一、前言

遠在高中時，我發現一本鹿橋的著作，書名叫《未央歌》。厚厚二、三百頁，一口氣讀完。它以西南聯大為背景，描寫一群年輕男女抗戰時期，在大後方的大學生活、求學及感情三部曲。

這本書給我許多大學生活的幻想、憧憬和期待。

#### 二、東海 --我們的家

在六十年代能考上大學非常不容易。那時候全台灣總共大約有十所大學。沒能考上大學，就得很快被徵召入營，當三年充員兵。

在當時的鄉下，大學生是傳奇人物，非等閒輩。能考進東海大學更是大事，因為東海是一所很好的私立「貴族學校」。

勿庸詳述，考進東海是我夢想的實現。我多麼嚮往未來幾年的很多日子裡，在那美麗校園的夕陽道，晚風裡，散散步，談談心，讀書，研究……。

1960 年我進東海時，東海已創校五年，規模具備，師資一流，錄取學生素質優秀。全體師生士氣高昂，自許而不自負，以東海成員為傲。

事實上我們也是天之驕子，何幸生逢其時，進入東海時正趕上其蓬勃發展的黃金時代：

- \*全校只八百學生--我們享有最豐富的資源。
- \*全體師生住校，每人有專用郵箱--我們享有最妥善的照顧，幾近被寵壞。
- \*學校延請頂級大師學者任教--我們享有最先進的專業訓練。
- \*學校以基督精神來潛移默化學子--我們學到基督的愛心及常存感恩的胸懷。
- \*學校用音樂活動去淨化心靈--我們學會謙虛及包容。
- \*通才教育--我們有平衡的人生觀，有成熟的判斷能力。
- \*勞作制度--我們瞭解身體力行的含義及行業無貴賤的道理。

很多人大學畢業以後，身心完全離開該學府。雖然或以校名為榮，但也

---

<sup>1</sup> 顏上田，東海大學生物系第 6 屆校友。澳洲雪梨大學生物學碩士，博士。澳洲聯邦政府退休。現住澳洲雪梨。



僅如此。

我離開東海將近半世紀以來，對東海的感情，始終如一，因為她在我人生成長最重要的階段，拉著我的手，安撫我的心，給我一口熱茶，叫我拍掉身上的灰塵，再繼續往前走。

校園裡沒有標語，也無指示牌，但所有的人生指引，都存在校園的空氣裡，任君選擇取用。

這說明在所有大學裡，為什麼只有東海够有資格被稱為「家」：走掉的人並沒真正離開。(Those who departed did not really leave.)這就是如今學子和東海之間的所謂「臍帶效應」。

五十年後的今天，我想把六十年代個人在東海生活和觀察的點點滴滴，記錄下來並呈獻給諸位友朋參考。歲月匆匆，時不待人，這些零星不連貫的陳述或有缺失，但無論如何，它們是好幾年來，我努力保持不致遺失的美好回憶的部分。與其說是「白頭宮女話玄宗」，我勿寧認為這些記錄是「野人獻曝」，把我內心的表白呈獻給我們東海人。

### 三、大學路

這條路起始大學校門，把來客帶進校園心臟區。

校門外是中港路，當時尚未拓寬，汽車流量不多。校門裡的大學路，無車輛來往，只有行人或並肩的情侶，清淨安詳。這簡直是情人路。(當時校園裡除了上下台中班次很少的公車外，只有一部校車和一部理學院長自用的金龜車而已)

路邊的樹木高大茂盛，濃蔭蔽天。人走其間如同進入綠色隧道。這種優雅的大學路，在台灣寸土寸金的情況下，可謂絕無僅有，非常難得。在歐洲則可見於一些古代皇宮或城堡，如英國的 Blenheim Palace 及法國的 Chateau de Chenonceau。

每人走過這條路，都會喜愛它，都會再留連片刻，才依依不捨離開。



顏上田

#### 四、校舍建築

從校門順著大學路往裡走，約一公里處就是行政大樓，其右側是文學院。隔著文理大道，可看到斜對面的理學院，及工學院。

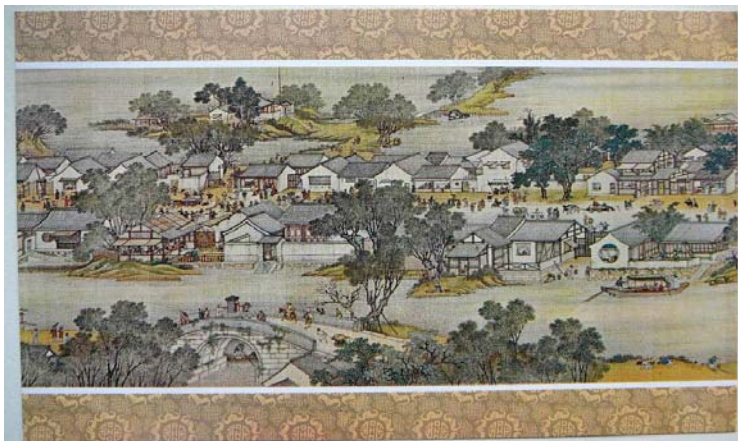
整個建築群的造型風格、分佈，都和部份宋汴京城很相像，如「清明上河圖」畫卷所示。您甚至可以說，該畫卷就是東海大學校園鳥瞰圖。

東海大學沒有高樓大廈，只有古樸含蓄、雙手張開迎人的校舍，給來訪客人學子賓至如歸的感覺。

東海所有行政、教學的辦公室都開放，師生來去自如。在這「小國寡民」的校區裡，來來往往的師生都有「似曾相識」的感覺。別忘記，開架式圖書館是東海首創。



(1980 年攝)



清明上河圖 宋·張擇端

## 五、學生宿舍

我在大一時的宿舍是一棟單層建築，沿山斜坡而建。後窗隔著山谷與行政大樓遙對呼應。但因被樹叢擋住，從路上看過去，宿舍藏在林海深處。

房間有大玻璃窗。從窗口可看到層層重疊的樹冠和無數不知名的山花野草。

對房間的第一印象是：裡面明窗淨几，窗外枝葉扶疎。因為朝南，夏天窗口充滿繁枝綠葉，冬天陽光穿過葉縫枝桠，帶來令人歡迎的光亮和溫暖。甚至在風雨季節來時，偶而會有「草色新雨中，松聲晚窗裡」那種情調。

大四時，我們住在第三層頂樓。這裡有完全不同的感覺：從朝東向的窗口可直視對面中央山脈。目光下移，可依稀看到人煙密集、紅塵萬丈的台中市區。在此視野寬濶，早上可看旭日東升，傍晚則有皎潔明月。信不信由你，在冬天我經常從窗口注意看中央山脈的積雪而發呆。

想當年，林天皓、蘇義雄和我，吾等曾從大禹嶺，涉雪徒步到太魯閣。也許對面那斜坡還留有我們的腳印。



左起：何良堂、孫清山、林天皓、顏上田(1964年攝)

登高望遠，你可以倚窗，大發詩興而說：「獨自莫憑欄……」。你也可以大嘆：「先天下之憂而憂，後天下之樂而樂……」。當然，你更可與友朋把頭伸出窗外，大啖西瓜（如圖）。

## 六、路思義教堂

這座馳名中外的教堂，是我們在東海求學期間建造完成、奉獻及正式使用的。它是東海地標，更是東海的精神堡壘。

我們眼看它從破土、奠基到奉獻的全部過程，引以為自豪，因為它的歷史也是我們的歷史。

我們與它同時一齊長大、成熟，然後同樣的奉獻出我們的智慧才華(至少這是社會對我們的期許)。

它的造型之美，它的象徵和實質意義，已無容置疑地被公認接受。

很多人來此表達虔誠及仰慕；所有人都給予崇高的讚賞。

它被建造在這片空曠廣場上，四週清淨祥和，裡面神聖直通心靈。

進入這座上帝的殿堂，我們變得謙虛，我們覺得渺小。在永恆的注視下，我們只是時光過客。沒有永遠的擁有，也無不散的筵席。

我們進入它的肅穆安詳的氣氛，默禱或沈思，再走出來時，看到的是充滿愛心的世界。

## 七、悼念

我考進的是英文系。大一英文課由英國劍橋來的 Mr Shepherd 擔任教師。由於還沒習慣英國腔，我剛開始聽課時，覺得有些費力。

當時坐在我前面的是位文靜、清秀，名叫陸燕齡的女同學。或許有同樣困惑，偶爾她會彎著頭過來問問我。我們就逐漸變得較熟悉起來，直到寒假。

寒假在老家，有一天收到林天皓的電報說，陸燕齡已被血癌奪走生命。我當時覺得老天太殘酷，到現在還感覺如此。

造物如此，人何以堪！這段回憶是特別為紀念陸燕齡而寫。願她安息！

## 八、國文

一年的國文課，我們有幸得到多位著名的國學大師授業解惑，獲益匪淺。其中有兩位師長，在此一提：

第一位是徐復觀教授。他著作等身，桃李滿天下。可惜我對他的湖北腔國語無法領會，大師的智慧與我可謂無緣。

第二位是蕭繼宗教授。這位學者身著長衫，鼻架眼鏡，灰白頭髮，是位經典的儒者。我最深深喜愛的是他對唐詩、宋詞、元曲的講授詮釋。他邊講解，邊用粉筆在黑板畫出極美麗傳神的詩詞情境。這不就是「詩中有畫，畫中有詩」的意思嗎？

「枯籬，老樹，昏鴉，小橋，流水，人家……」

「大漠孤烟直，長河落日圓。……」

## 九、生物系

讓我轉到生物系，是東海賜給我的禮物。

進入生物系後，我才真正發現了自己，知道此後走路的方向。

大家可記得在國小時候，我們都會有非常快樂的「遠足」：



老師帶小朋友走到一池塘邊。

小朋友：「老師，那些是什麼？」

老師：「在池塘中央的是蓮花，花旁葉子上坐的是青蛙，水裡游的是小黃魚。」

生物系學的是同樣東西，不過我們跑得遠些，如上高山，或入深谷。所以不叫「遠足」，而是「生態調查」，或「採集標本」。我們問的是：為什麼蓮花、青蛙和小黃魚會活在同一水塘？牠們彼此之間有何關係？為找出合理的答案，我們得先修習一些基本課程：植物學、動物學、形態學、分類學、生理學、生態學、解剖學等…。

轉到生物系後，隨即參加數次植物生態學的生態調查。也許是在太平山、八仙山或是大雪山，我們有一天居然看到遠處山坡上的東海全景。暢遊山林，觀察萬物，每次都滿載而歸。

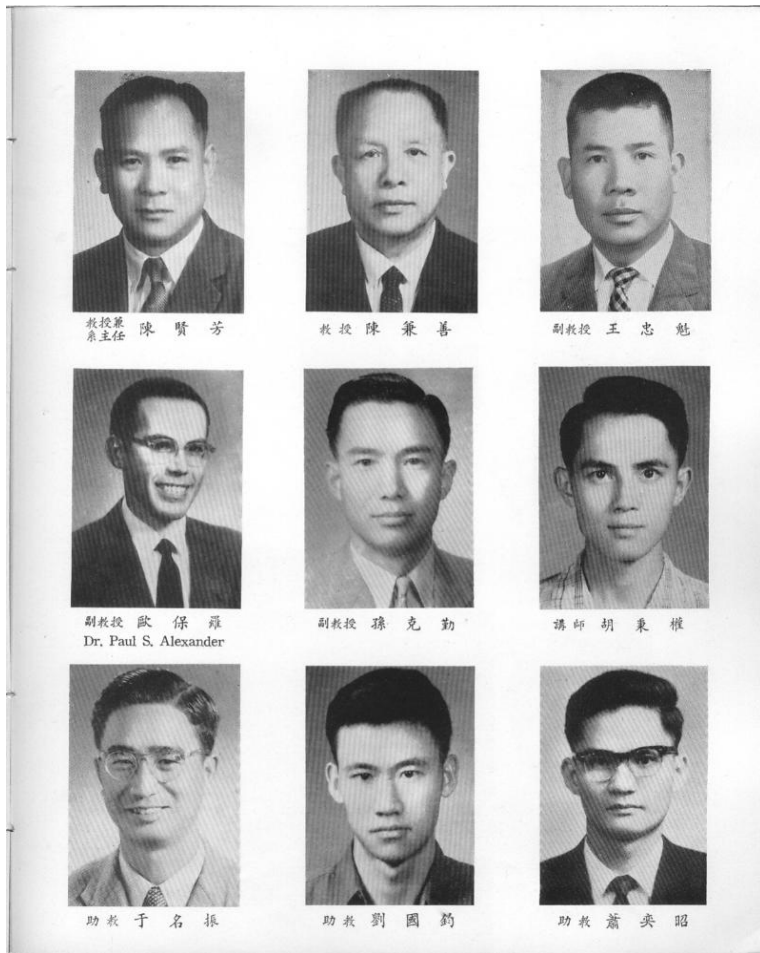


後排：林榮 寵、劉良順、林友三、黃逢時

前排：顏上田、邱松茂、溫照文

生物系專任教師是：系主任陳賢芳、陳兼善、歐保羅(Dr Paul Alexander)、

孫克勤、胡秉權、王忠魁、于名振等老師。兼任客座先後有：郭宗祥(師大)、劉業經(中興)、郭寶章(台大)、董大成(台大)、林仁混(台大)、王貴譽((國防醫學院)等教授。所以可說師資陣容強大，素質一流。



(摘自《第六屆畢業紀念冊》)

系裡師生相處融洽，互動良好。後來我居然成為兩位客座的助教。

大四我和幾位同學選修于名振師的魚類學。這是小班，學生大約四名，到四、五月，畢業在即，大家離情依依。徵得于老師首肯，全班師生夜晚，前往校門外的台中示範公墓聚會聊天。我們從校門正對面老趙店裡買些花生米、豬頭皮及飲料，大夥兒找到一塊最大、最乾淨的供桌坐下來，開始天南地北，談今說古，直到興盡而返。公墓並無路燈，整個照明只靠我們的燭光，但並無鬼影陰森的感覺。因為公墓是東海每個學生必訪的勝地，大家視之如

公園。

## 十、聖誕燭光晚會

聖誕節，這個神聖的日子，對所有東海人來說，是個最特別，最難忘的日子。

在這一天晚上，東海的體育館排滿桌椅，把全校師生都請來歡聚，共享聖誕餐。這種東海独有的創舉，讓大家體會享受東海大家庭的精神，溫暖了許多遊子的心。外邊寒風刮面，體育館裡，每個人的心是熱的，是感恩的。

緊接而來的，是大禮堂聖誕燭光晚會，這是校際裡所有宗教活動的最高潮。也是最引人讚佩的--聖樂演出。東海聖樂團可是出盡風頭，他(她)們用最美好的歌聲，去慶祝、歡頌救世主的誕生。

最後的壓軸演出就是「彌賽亞」獻唱。個人非常羨慕欽佩好友林天皓及蘇義雄等人的天賦歌喉。

除了上述以外，我曾在這聖誕燭光晚會，聆賞許多國內外音樂家，豎琴、巴松管和管弦樂團精彩演出。大禮堂的管風琴，也曾大展其低沉雄偉音色，使聖誕佳節的頌讚禮拜，更深刻難忘。(據說後來因為樓下體育館的震動，嚴重影響到運作功能及維修，管風琴終被拆除)

我在東海總共參加過六次聖誕燭光晚會，每次都有不同的、更深切的感受和啓示。

身在澳洲近五十年，每年仲夏聖誕季節，懷念東海聖誕燭光晚會之情，油然而生。

## 十一、畢業

我有兩次終生難忘的畢業典禮：第一次是台南的海東國小，另一是東海大學。

鄉下的海東國民小學有碧綠的校園，婆娑的椰子林和枝葉遮天的鳳凰樹。每年七月，鳳凰花開時節，畢業典禮唱到「青青校樹，淒淒庭草……，世路多歧，人海遼闊……，仰瞻師道山高」時，很多小朋友都情不自禁淚眼汪汪，小小心靈初嚐別離辛酸。



鳳凰花

在東海，從大四最後學期開始，你可感到空氣中，日益濃厚的畢業氣氛。

等到七月中，鳳凰樹上蓋滿火紅的花，鳴蟬競奏，聲聲催人。你知道這就是離人季節。

此種心情在五十年後的今天，仍感新鮮不退色。請看打油詩一首：

蟬鳴高枝樹，火紅鳳凰  
花；  
明朝君合適，漫漫東海  
路。

全體畢業生隨文學院顧敦  
鏐院長從行政大樓，繞校一  
週，進入大禮堂，扮授學位。  
再出來時，我們已是東海第六  
屆畢業生，也是 1964 年校友。



顏上田、顧敦鏐院長



黃逢時、林楚龍、歐文隆、王麗邦、孫清山、顏上田

我們來自不同角落，每個人在東海的四年裡，都有不同的生活經驗和感受。

我們有數不清，多少次，在師長家聚餐歡樂時光。

大三暑假集訓期間，我們數位男生，身著軍裝從成功嶺，走路回東海，拜會系主任陳賢芳老師，蒙陳師母熱情招待，大吃一餐，至今仍感唇齒留香。



我們旅行獅頭山，夜宿獅岩洞寺廟。山裡遠寺深鐘，林間螢火蟲閃爍。是夢境？是人間？

我們也有畢業旅行，泛舟深湖碧波，遨遊南台名勝。陳主任甚至特准其愛女隨班與我們去旅行。

隨著謝師會、畢業舞會、畢業典禮，我們四年日夜相處的日子，統統走進歷史。男生入伍任預官，女同學繼續往前奔走，編織她們的美夢。

時光荏苒，五十年後，再次回頭看看，我們多麼幸運。離開東海，走進社會時，我們有恃無恐。因為我們有專業訓練，我們有純靜的心靈，我們有平恆的（Balanced）人生觀。



林榮龍、顏上田

## 十二、後記

這篇不是作文比賽，也不是有獎徵文，而是一些陳年舊事，從逐漸退色、支離破碎的記憶中，稍事整理出來的記錄。這是我的回憶錄。是我長久以來一直努力保持的，以免遺忘的人生歷程。

事實上，腦子裡雖充滿遠古記憶，因為年代久遠，又長年身處異國，值得放在白紙黑字，有系統呈現給朋友的典故題材，遠遠少於原意。眼高手低，是另個因素。

所寫的完完全全是 1960 年代的東海，以個人在東海的實際經驗生活及觀察為主。

因為我喜愛東海，懷念東海，所寫的都是正面的，主觀的，片面的，戴有色眼鏡看到的東海。所以沒有批評，更看不到謾罵的語句。

東海並不完美，但對我來說，她是成功的學府，一個可愛的，令人思念的家。

天下沒有十全十美的父母親，但這並不減少你對他（她）們的敬愛。

回憶錄用的黑白照片，都在 1964 畢業前夕拍攝，也是我身邊僅有的幾張東海生活的時光倒流見證。它們具有彌足珍貴的歷史意義。

這些都是個人的記錄，所以難免張張都有我在內，而不是我想過明星癮。

## 文稿

### 篆刻論著提要

陳星平<sup>1</sup>

篆刻歷史悠久，但是其專門學問的探討則起步較晚。主要是因為在周代，印章以實用價值為重，直到元、明之際，篆刻藝術才受到文人書畫家的青睞，成為文人創作的一部份，與書、畫並列為三項文人創作的指標典範。至此，隨著創作風氣的盛行，探討印學理論的書籍才應潮流而產生。近年來，中國大陸考古出土的實物漸多，涉及篆刻印章的專書論文也接踵而來，讓篆刻藝術相關的論著面相更加多元豐富。

本文選擇對於認識篆刻較為精審重要的論著，內容包含：篆刻藝術通論、印史發展概論、歷代論文選集、藝術創作實務介紹、現代專題論文探討、參考工具書等，並試撰內容提要，以供研讀參考。期盼以此文作為提高讀者篆刻藝術的興趣與深入探索的窗口，讓篆刻的藝術創作與鑑賞研究更加蓬勃活躍，為此悠遠的藝術注入新的脈動。

#### 一、篆刻藝術概論

##### 1. 王北岳《篆刻藝術》(臺北：漢光文化事業公司，1985.06 初版，1987.03 第 5 版)

本書分為：釋名、釋源、釋藝、釋印、釋文、釋士，共 6 篇。對於篆刻藝術的定義、源起和演變的過程發展，都做了詳細解說。實際操作時的工具和使用及印材選擇也做了介紹。另外，明、清篆刻家的流派和重要印人的介紹，也使得篆刻的藝術發展過程，逐一展現，導引了未來開拓的動向。

此書對於想要認識篆刻藝術的初學者是很淺顯易懂的入門書。

##### 2. 鄧散木《篆刻學》(北京：人民美術出版社，1979.05 第 1 版)

本書分為上、下二編，上編分為述篆、述印、別派、款識 4 章，下編分為篆法、章法、刀法、雜識 4 章，並附參考書目。

上編對於篆書的演變，由古文、大篆、小篆、八體書、六體書和漢代以後的篆書的演變過程，做了詳實的介紹。對於官印、私印的種類說明，印式和印紐的介紹也很詳盡。明、清時期流派印產生後，衍生了流派問題，對於各家各派的傳承發展也作了圖解，方便讀者認識。印章邊款的起源和變化也能以例圖表示，清晰易懂。下編則對於實際治印時的工具及使用方法，章法

---

<sup>1</sup> 陳星平，國立虎尾科技大學多媒體設計系助理教授。

和刀法如何運用等，作了充分且有條理的說明。

本書可提供給對篆刻研究想要進一步研究的讀者。

### 3.那志良《鈔印通釋》(台北：台灣商務印書館，1970.07 初版、1986.02 第3版)

本書詳述鈔印相關問題，分爲 11 篇：1.源流。2.印形。3.印文。4.使用。5.鑑藏。6.材質。7.刻鑄。8.印鈕。9.邊款。10.印人。11.印泥。其中第 4 篇〈使用〉，將鈔印分爲御府印、官印、私印、騎縫印、收藏印 5 種。「御府印」部分，詳述傳國璽的歷史、流傳，以及各種偽璽呈獻的趣聞。「收藏印」部分，則對於唐、宋、明、清盛行在書畫作品以及圖書上的鑒藏印章，做了詳盡的介紹。第 5 篇〈鑑藏〉，分爲 6 節：發見、保存、圖籍、辨偽、辨異、考證，前三節屬於收藏，後三節屬於鑒定。作者透過書畫與印章彼此之間的真偽關係，舉證說明印章真偽對書畫作品真偽鑒定的作用。

此書針對鈔印相關知識，各有扼要介紹，對於認識鈔印歷史發展有相當助益。

### 4.王北岳《篆刻述要》(臺灣：國立編譯館，1977.01 第 1 版，1986.01.增訂 3 版)

本書分爲 11 章：1.釋名。2.述源。3.識印。4.印制。5.博通。6.選材。7.政治。8.邊款。9.宗派。10.用具。11.使用。附錄〈篆刻章法舉例〉、〈篆刻選粹〉。

本書對於篆刻演進的軌跡、制度創革的原委，圖、文並舉，互相參證，使讀者能明瞭篆刻對政治、文化、學藝的貢獻和影響。而對於印材的選擇、治印的要訣、拓製鈐蓋以及工具使用的方法，也都能以深入淺出的筆法，要言不繁，體制和運用兼顧，值得研讀。

### 5.孔雲白《篆刻入門》(上海：上海書店，1979.10 第 1 版)

本書分爲 8 章：1.識印。2.別篆。3.篆印。4.用刀。5.擊邊與具款。6.名家派別。7.印論。8.印質印紐與用具。附錄用印法、製印色法。

本書由認識古印制度、篆體的變化開始，然後是治印時的用刀法及治印後的餘緒工作擊邊和具款，而且對於篆刻家派別也加以區分，也探討古人的印論，最後是治印用具和印章材質及紐式的介紹。內容精簡扼要，解說明白易懂，適合入門閱讀。

### 6.吳清輝《中國篆刻學》(杭州：西泠印社，1990.8.第 1 版)

本書分爲 12 章：1.歷代印章。2.篆刻流派。3.印章類式。4.印質。5.印鈕。6.篆書源流。7.篆法。8.章法。9.刀法。10.款識法。11.刻印法。12.用印法。

首先介紹學理認知上的問題，再針對治印時的各種重點和方法加以說明，體制很詳盡，內容也相當豐富，在理論或實際學習創作上，都能有所幫助。

另外，在石章的使用上，不同於「創始於王冕」的說法，是相當有創見的。

#### 7.嚴一萍編著《增訂篆刻入門》(上、下)(台北：藝文印書館，1991.01 初版)

本書分爲 7 章：1.印之源流。2.封泥述略。3.印之形制與鈕式。4.印文與章法。5.印之材質與刻鑄。6.印章之施用與印泥。7.印人傳略。全書資料豐富，共 1278 頁，分爲上、下兩大冊。

本書每章節前，詳述相關文獻資料，續後編列圖片以資參佐，例如：〈印之源流〉，羅列商璽，兩周、戰國、秦漢乃至明、清代印章，提供對照。〈印之形制與鈕式〉，圖列：巨印、古璽、帶鉤印、套印、穿帶兩面印等形制，以及歷代各種鈕式，可從中窺見其發展變化痕跡。〈印文與章法〉，列舉各種書體入印圖例。〈印人傳略〉，除有印人小傳外，並搭配篆刻作品圖檔，相互對照。

本書將歷代印章的形制流變、印章的取材與施用、名家治印的優劣，扼要詳述，對於篆刻藝術能提供全面性的認識。全書上下兩大冊的篇幅相當完備齊全，適合進階閱讀。

#### 8.孫慰祖、俞豐 編著《印裡印外—明清名家篆刻叢談》(上、下)(高雄：汶采公司，2000.08)

本書爲立足於藝術、史實的篆刻欣賞普及讀物。作者認爲明、清文人篆刻，其作品不能獨立於社會歷史之外。也就是說，印人的成就與其生存環境、個人稟賦密切相關。篆刻作品多有特殊的緣起，作者及時的創作心態、感受滲透其間，其邊款、印文中又蘊含了深厚的文學意義和豐富的歷史信息。如將篆刻作品與人事、史料與藝術賞析融合起來，可了解明、清文人篆刻發展的軌跡，以及篆刻家創作生活的種種甘苦詳情。

本書有〈從文彭的牙章談石章〉、〈何震與「笑談間氣吐霓虹」〉、〈「錢謙益印」和朱簡的印學理論〉、〈蔣仁「真水無香」印〉、〈我書意造本無法〉、〈畫梅乞米〉、〈「吳昌碩大聾」印小記〉等，共計 85 篇。是認識印人創作心路歷程的入門書。

## 二、印史發展概論

### 1.蕭高洪編著《方寸之間—中國篆刻藝術史》(高雄：汶采公司，2002.09 出版)

本書分爲 7 章：1.商周至隋-篆刻的歷史淵源。2.唐宋-篆刻藝術的發軔期。3.元代-篆刻創作的倡導期。4.明代-篆刻創作的摹古期。5.清代-篆刻創作的鼎盛期(上)。6.清代-篆刻創作的鼎盛期(下)。7.現當代-篆刻藝術的輝煌成就。

本書各章節對篆刻藝術各時期的特色要點以及發展脈絡描述相當清晰，而且在現當代部分，對現今流派的誕生與發展、印學組織、篆刻展覽競賽活動與理論研究發展也有所著墨。透過此書，對於篆刻史的發展與走向，能有新的啓發，是非常適合對於印史有興趣的閱讀啓蒙。

### 2.羅福頤、王人聰《印章概述》(香港：中華書局，1973.02 初版、1982.04 重印)

本書分爲 8 章：1.古代璽印的起源及其作用。2.古代璽印名稱沿革。3.古代璽印的使用方式。4.古代璽印的文字書體。5.古代璽印形式鈕制的介紹。6.古代璽印傳世的幾個來由。7.元明以來篆刻家所刻的石章。8.小結。

本書羅福頤初稿原名《歷代璽印圖錄》，後與王人聰合力改寫而易名。全書深入淺出，並佐以圖片，對於歷代印章可獲初步梗概。

### 3.沙孟海《印學史》(北京：文物出版社，1987.06 第 1 版)

本書分上、下編。上編爲印章舊制，包括：印章的起源、用途、名稱、制度、春秋至唐宋印，封泥、圖像、鑿藏、花押、印材、印色、印款等。下編爲印學體系，介紹印學的形成與發展，以及歷代重要印人，如米芾、趙孟頫、吾丘衍、王冕、文彭，乃至趙之謙、吳俊卿、徐三庚、王昶等。全書共計 37 章。另有附錄 6 章，並採插印章圖例 338 顆。

本書各個章節論述都相當簡明扼要，能勾勒出印學史的輪廓。

### 4.劉江《中國印章藝術史》(上、下)(杭州：西泠印社，2005.10 第 1 版)

本書依時期分述，共分 12 章：1.原始社會與三代。2.春秋戰國。3.秦代。4.漢代。5.魏、晉、南北朝。6.隋、唐。7.五代、宋、遼、金。8.元代。9.明代。10.清代。11.民國時期。12.中華人民共和國。

本書稱「印章史」而不稱「篆刻史」，是因作者認爲篆刻藝術史，不能包括隸、草、行等書體的刻印史，更不能包括有悠久歷史的圖像印史。爲了研究各自獨立和相互聯繫的發展規律，故名之爲《印章藝術史》。本書對於印章發展史介紹，從原始社會印章的萌芽開始至現代，涵蓋年代相當廣，資料相

當豐富，尤其難得的是對於民國之後的發展亦有著墨，甚至論及現代篆刻教育、展覽競賽制度等議題。對於學習研究印章藝術史，閱讀本書有助於了解其發展過程，更能有全面性的認識。

### 三、歷代論文選集

#### 1.清·顧湘校刊《篆學瑣著》(一、二)(上海：台灣商務印書館，1973.12 初版)

本書收錄歷代篆刻著作，凡 30 種，前有邵淵耀、王寶仁序。詳目如下：  
1.李陽冰《論篆》。2.韋續《五十六種書法》。3.吾丘衍《學古編》。4.徐官《古今印史》。5.趙宦光《篆學指南》。6.甘暘《印章集說》。7.何震《續學古編》。8.程遠《印旨》。9.朱簡《印經》。10.朱簡《印章要論》。11.袁三俊《篆刻十三略》。12.方以智《印章考》。13.吳先聲《敦好堂論印》。14.許容《說篆》。15.高積厚《印辨》。16.高積厚《印述》。17.徐堅《印彙說》。18.孫光祖《六書緣起》。19.孫光祖《古今印制》。20.孫光祖《篆印發微》。21.夏一駒《古印考略》。22.桂馥《續三十五舉》。23.桂馥《再續三十五舉》。24.桂馥《重定續三十五舉》。25.陳鍊《印說》。26.陳鍊《印言》。27.沈心等撰《論印絕句》，總計 13 人，153 首。28.馮承輝《印學管見》。29.周亮工《印人傳》。30.汪啓淑《續印人傳》。  
透過本書，可對古代篆刻史上的重要著作，建立基本的認知。

#### 2.楊家駱編《篆刻學》(台北：世界書局，1962.11 初版)

本書為世界書局「藝術叢篇」第 1 集第 27 冊，收錄篆刻論著 18 種 36 卷，詳目如下：1.吾丘衍《學古編》。2.姚覲元《附三十五舉校勘記》。3.甘暘《印章集說》。4.趙宦光《篆學指南》。5.萬壽祺《印說》。6.汪鏞京《紅朮軒紫泥法定本》。7.丁敬《硯林印款》。8.陳鍊《秋水園印說》。9.桂馥《續三十五舉》。10.吳騫《論印絕句》。11.戴啓偉《嘯月樓印賞》。12.姚晏《再續三十五舉》。13.黃子高《續三十五舉》。14.陳澧《摹印述》。15.葉爾寬《摹印傳燈》。16.魏錫曾《續語堂論印彙錄》。17.秦祖永《七家印跋》。18.金元鈺《竹人錄》。上述論著，其中 14 種為《篆學瑣著》所未收，可互相補充參照。

#### 3.韓天衡編訂《歷代印學論文選》(杭州：西泠印社，1999.08 第 2 版)

本書收錄唐代至民國歷代印學文獻，分為 4 編：1.印學論著。收錄 44 家，50 篇。2.印譜序記。收錄 108 部，236 篇。3.印章款識。收錄 18 家，522 則。4.論印詩詞。收錄 62 家，249 首。

本書蒐錄整理印學文獻，對文獻校勘保存有所貢獻，並提供了對歷史經

典閱讀的提點，對於印學研究而言，是一本重要的書籍。

#### 四、藝術創作實務

##### 1. 王北岳《篆刻探微》（《藝術家》月刊連載）

本書又名《篆刻闡微》，原刊登於台灣《藝術家雜誌》，從 1975 年 11 月至 1977 年 11 月，分成 21 次刊出。全書針對篆刻學重點加以探析，共分 20 篇，加以闡述。主要內容分別為：〈印的名稱與認識古印〉、〈刻印的用具〉、〈印章的磨製〉、〈執刀式〉、〈如何用刀〉、〈刻製程序〉、〈邊款的刻製〉、〈鈐印〉、〈印款的拓製〉、〈印材〉、〈邊欄的處理〉、〈起地與印紐〉、〈印文的排列〉、〈篆刻使用的書體〉等。

本書對於治印過程的步驟和細節，解說非常詳細，給予想要實際治印者幫助很大。

#### 五、現代專題論文探討

##### 1. 羅福頤《古璽印概論》（台北：學海出版社，1983.09 初版）

本書分為 14 章：1. 古璽印的書體名稱。2. 歷來璽印名稱的變遷。3. 歷代璽印鈕制舉例。4. 古代古璽印的材質。5. 傳世古璽印的類別。6. 傳世古璽印的由來。7. 古璽印時代的考證(上)。8. 古璽印時代的考證(下)。9. 古代用印的遺迹。10. 古璽印印文排列方式。11. 古官印及封泥考證舉例。12. 古姓氏及人名考證舉例。13. 古璽印及封泥的變偽。14. 關於古璽印印譜。

本書與羅福頤、王人聰合著的《印章概述》相較之下，前 6 章與前書結構相似但敘述方式微有不同。自第 7 章後，對於古璽印與封泥的相關考證與辨偽成果，相當值得參考。且全書所舉以實物為主，貫穿載籍，並從文字、印紐、制度以判別其時代，對於古璽印的考證經驗，相當值得學習。

##### 2. 趙海明編著《印章邊款藝術》（北京：書目文獻出版社，1993.06 第 1 版）

本書所收錄文人治刻邊款，上始明代文彭、何震，下迄現代齊白石、來楚生，共 120 餘位篆刻家。為使讀者系統直觀地閱覽邊款藝術發展的脈絡，全書以篆刻家生年先後為序，生年不詳者，以其主要活動時期為序。所收邊款，注重選擇其有代表性的作品，並以鐫刻時間為序，無年月者按筆畫順序列於其後。

本書收錄文獻價值與藝術性較強的邊款作品，以長款為主，一般單款不錄。所收作者均附小傳，概述其年代、籍貫、生平、藝事、著述等。作品附

簡要介紹，說明其鐫刻時間、尺寸、書體等，並將邊款內容分爲 4 類：1.記述類。2.議論類。3.詩詞文賦類。4.綜合類。書後附錄款文類別筆順索引。

在印學研究中，「邊款藝術」此一領域，相較於印文常受忽略，因此，本書選錄邊款成書，可說是首舉。本書以圖錄爲主，〈印章邊款概述〉部分，分爲「邊款的衍展與形式」、「邊款的文獻性」、「邊款的藝術性」3 節，並附錄〈邊款的刻製法〉、〈印款的拓法〉，對邊款藝術作簡要介紹。

### 3.黃惇《中國古代印論史》(上海：上海書畫出版社，1994.06 第 1 版)

篆刻藝術雖然發展歷史悠久，但在理論方面與其他藝術門類相比，顯得薄弱許多，此乃因長久以來篆刻藝術一直被視爲一種小技，並且被視爲書法的附庸，很少人關注它的理論系統。本書作者認爲中國古代的印論有其自身發展的規律，以及獨特的審美範疇與體系，因此本書研究重點集中於印論發展史各個階段理論型態與審美意識，並聚焦於不同歷史文化背景下產生的原因、發生的條件、相互間的關聯、轉化及影響等，以期建構完整的印論發展體系。

秦、漢雖曾是印章藝術發展的巔峰，但從藝術審美角度去認識篆刻藝術的，卻是要從元代才開始，因此本書以元代文人自書自刻的自覺創作實踐作爲印論的起點，分爲：1.萌生期--元代。2.成熟期--明代。3.發展期--清代。透過本書，可以看到古代印論伴隨著各個歷史時期文藝思潮的出現而發生發展。本書利用美學觀念鏈環的串聯，從而揭示古代印論史的發展歷程。

此書對於印史的研究有深入的探析，是印論研究的重要參考著作，適合從事印學研究者加以閱讀。

### 4.孫慰祖《孫慰祖論印文稿》(上海：上海書店出版社，1999.01 第 1 版)

本書收錄作者有關印史、印藝研究的論文以及一些隨筆，共計 88 篇。研究重點主要分爲古璽印和文人篆刻兩大部分。古璽印部分，有關鑑別、斷代的研究，如〈璽印辨僞舉隅〉、〈石洛侯金印鑒真〉、〈「歸義長印」不僞〉、〈朝鮮半島出土的漢魏時代封泥考〉、〈新見秦官印封泥考略〉等；形制學研究，如〈戰國秦漢璽印鈕制的演變〉；璽印文字的史料研究，如〈元八思巴字私印研究〉、〈漫話中國璽印文字的發展〉、〈璽印的文字之美〉等篇。文人篆刻部分，則有以實物爲主幹的流派篆刻作品、作家研究等，如〈新見吳昌碩遺印鑑真--兼談吳昌碩的篆刻風格轉變〉、〈新見黃士陵印石七方〉、〈董洵研究〉、〈關



於巴慰祖父子的篆刻風格--兼談歙派風格〉等篇。另有作者對於篆刻創作的體認，如〈篆刻構圖形式及審美〉、〈談談印款的文字內容和形式〉等篇。

此書是作者在印學方面的成果表現，透過作者的研究，可帶領研究者深入了解。

#### 5.葉其鋒《古璽印通論》(北京：紫禁城出版社，2003.09 第1版)

本書分爲上、中、下三編。上編--古璽，分爲：1.古璽形制與篆刻。2.官璽。3.戰國氏名璽。4.成語璽與肖形璽。中編--秦漢魏晉南北朝印章，分爲：1.秦官印。2.兩漢官印。3.魏晉南北朝官印。4.兩漢魏晉的周邊民族及方國官印。5.秦漢私印。下編--隋唐至明清印章，分爲：1.隋唐五代官印。2.宋遼金西夏官印。3.元明清官印。4.唐宋元私印。

古璽印有很高的史料價值與藝術價值。本書著眼於古璽印文字辨識、古璽印文字及圖文內容的史料價值、歷代官印制度、古璽印起源及形制演變、古璽印斷代辨偽、古璽印的篆刻藝術等。本書揭示清代以來古印學的研究成果，對於古璽印的深刻認識頗有助益。

#### 6.台灣省立美術館編輯委員會《篆刻研究：研究報告展覽專輯彙編》(台中：省美術館，1995.01)

本書主要介紹自民國38年(1949)起，至80年(1991)止，近40年來台灣篆刻藝術發展的歷史。

本書分爲4章：1.「歷史的前瞻與蓬勃氣息的蘊釀」。略述台灣戰前篆刻界的情況，遠自明末、清初，近至日治時期，以便明瞭篆刻在台灣蘊育滋長的歷史淵源及時代背景，並述及戰後以來陸續來台的篆刻家群。2.「四十年間篆刻藝術發展情況」。詳述民間篆刻團體--「台灣印學會」與「海□印集」的發起、活動及其重要出版品，其後正式發展爲「中華民國篆刻學會」。透過大專院校增設的篆刻課程，以及大型展覽比賽中篆刻獎項的設立，大大地鼓勵篆刻藝術創作風氣，也培育出不少優秀人才，並間接地擴大印材的開發與工具的改良。3.「台灣地區篆刻家作品及其風格」。敘述40年間台灣地區篆刻家作品的風格，分爲戰前、戰後，以及青年篆刻家的師承與含融三大部分，釐清台灣篆刻藝術牽引傳承的脈絡。4.「結論」。以40年間篆刻藝術蓬勃的原因、台灣篆刻藝術發展的系統、以及未來的展望，作爲本書結語。

篆刻藝術相關論著，涉及台灣篆刻藝術發展的相當鮮少。本書透過展覽

專輯的圖版與論文的結合，對於台灣篆刻藝術繼往開來的傳承有明晰的論述，對於了解台灣篆刻藝術發展是相當重要的著作。

### 7.曹錦炎《古代璽印》(北京：文物出版社，2002.07 第 1 版)

本書分爲 12 章：1.中國璽印的起源。2.出土文物上的古代用印遺迹。3.戰國古璽及其國別研究。4.古璽與古璽文字研究。5.秦印和秦封泥。6.兩漢和新莽印。7.魏晉南北朝印。8.隋唐五代印。9.宋遼西夏金印。10.元代印和明清官印。11.元末以來農民軍官印。12.圖像印、民族印和宗教印。

本書介紹中國古代璽印。透過 20 世紀田野考古新發現和研究成果，使中國古代璽印研究重大課題中的癥結獲得突破性的解決，例如：中國璽印的起源、戰國古璽的分國、秦封泥的確認、西漢諸侯王國官印的頒鑄，唐官印的識別等。

本書結合歷代璽印知識介紹，以及璽印考古新發現與研究概況，論述璽印的起源和不同時期璽印的特點，資料豐富，內容翔實，具有較高的學術價值。

## 六、參考工具書

### 1.黃嘗銘《篆刻年歷》(台北：真微書屋出版社，2001.04 初版)

本書是一部「年表」型態的篆刻工具書，以「年」爲主軸，從西元 1051 年起至 1911 年止，共 861 年，其中有事蹟陳述者計 536 年，分則條列敘述篆刻人物、刻印史料、印學論著等各種印學事蹟，總列 12,803 則事歷，列舉 6,110 張圖片，可以當作年表查閱，亦可當作印史瀏覽。

每則行首以一單字標首，標明該事歷的特性，共分爲「生」、「亡」、「友」、「文」、「主」、「刊」等 29 類，例如：「友」紀錄與老師、朋友間的事誼，「印」紀錄篆刻作品的創作，「譜」紀錄本人所編輯的自刻印譜等。次列主題人物姓名及其常見字號，及該人物在該年的歲數，再列詳細的事歷內容。並在行末列出年代及該列之序號。附錄《篆刻年歷人物索引》，共載錄 3,342 位人物。又附《篆刻年歷書目索引》。

本書除了有傳統「書籍版」外，更有電腦化的「數位版」，讀者可以進入真微書屋印學資料庫網站 <http://www.sealbank.net>，查詢人物、書籍論文、印章等資料。將篆刻資料數位化、系統化，對於文獻資料的保存而言，意義重大，可以說是一項創舉。

## 泰華接龍小說《風雨耀華力》地名考索

簡佳敏\*

### 一、前言

華人移居泰國已有悠久的歷史，尤其是在戰亂頻仍的年代，中國東南沿海各省，如福建、廣東、海南等等，早在七百年前便陸續移民到泰國來，在泰國各地建立基業，積極在河岸和海港城市發展業務，帶來經濟的繁榮。曼谷，位於昭披耶河畔，即為華人主要聚居之地。在大城王朝時期，華人就在大皇宮以南一帶建立家園，曼谷王朝成立後，華人被遷至三聘街一帶發展。1861年，為了與西方貿易之需要，拉瑪四世下令建造石龍軍路(即今日的查隆恭路)。1891年，拉瑪五世為了因應貿易發展，下令在三聘街與石龍軍路之間，另行開闢一條公路，這條公路於1898年竣工，欽賜為「耀華力路」，意即為「年輕的國王」，代表五世王於15歲即登基之意。<sup>1</sup>曼谷的中國城區域，主要是以靠河畔的三聘街、耀華力路、石龍軍路為骨幹所發展出的商業區，當時是曼谷最繁榮的市中心。在耀華力路上有全曼谷最豪華的電影院，最高的大樓，最熱鬧的商場、酒樓，最密集的金店與錶店，交織成一片繁華的景象。

就在耀華力路商業發展最繁盛的黃金10年(1947~1957)<sup>2</sup>，約20世紀50年代末期，出現了一部長篇接龍小說《破畢舍歪傳》，由六位作家合力完成<sup>3</sup>，並以連載的形式刊於《曼谷新聞》周報上，當時風靡一時。在《破畢舍歪傳》之後，幾乎是同一批作者之中又增加了好幾位<sup>4</sup>，也以接龍的方式寫出一部長篇小說《風雨耀華力》，於1963至1964年之間刊載於《華風週報》(後來改成2日刊)上，描寫兩位從泰國鄉下到耀華力路討生活的年輕人，如何辛苦的生存，以及底層貧民生活的群像，同樣也受到讀者的歡迎。<sup>5</sup>《破畢舍歪傳》、《風雨耀華力》的作者群皆出身於曼谷唐人街，這兩部作品都有濃厚的唐人街在

\* 簡佳敏，桃園縣龍潭鄉武漢國中教師，東海大學中國文學系碩士在職專班生。

<sup>1</sup> 參考威實·林巴納總編，《金佛寶殿萬古長青》(曼谷：因陀羅印刷與出版公司，2009年9月)，頁20-23。

<sup>2</sup> 20世紀第二次世界大戰以後，耀華力路得到極大的發展，成為華人地區的重要街道以及引領泰國時尚的商業區。(資料來源：曼谷唐人街歷史中心)

<sup>3</sup> 《破畢舍歪傳》6位作家分別為：亦舍、亦非、筆匠(乃方，本名方思若)、沈牧(沈逸文)、亞子(李栩)、東方飄。

<sup>4</sup> 《風雨耀華力》9位作家分別為：亦舍、亦非、筆匠(乃方，本名方思若)、沈逸文、李虹、李栩、白翎、紅櫻、陳瓊、乃方。

<sup>5</sup> 參考方思若，〈風雨耀華力的誕生與作者群像〉，《風雨耀華力》(香港：地平綫出版社，1983年4月)，頁4。

地的色彩，而《風雨耀華力》又比《破畢舍歪傳》寫出更多唐人街的風貌。唐人街是當時曼谷最繁華的地方，也是華人聚集最多之處。在這短短一公里多的街道上，到處有華人商家林立，也有隨地擺攤的小販，酒樓、舞廳、電影院更是隨處可見的場景，雖然燈紅酒綠又紙醉金迷，卻也在高樓大廈背後藏著一排排低矮骯髒的矮房陋屋。唐人街一帶，可說是中、西、泰文化的交匯處，傳統與現代也在這裡融合，更可見到貧民與富戶之間的差異及矛盾。透過《風雨耀華力》作者群的描寫，展現了當時唐人街的風貌，也揭示了小說的時代背景。

筆者查考地圖並實際走訪曼谷唐人街，發現《風雨耀華力》提到的主要地名在唐人街幾乎都可以找得到，由此更證明《風雨耀華力》具有高度的在地性與寫實性。小說作者群因出身於唐人街，對於唐人街住民的生活觀察頗為敏銳精準，作者群也將自己的生活經驗與所見所聞揉入小說場景中，小說中出現的主要地名具有高度的參考價值與寫實意義。因此，我們可以說，讀者透過《風雨耀華力》可以了解當時曼谷唐人街的風土人情。而寫實筆法，更提升了小說的可看性與價值。本文試就《風雨耀華力》<sup>6</sup>小說中提及的地名，依據實地踏察所得，進行考索，以便論證《風雨耀華力》確為現實主義作品，了解作家如何忠實於生活原貌，客觀再現城市生活的現實圖景。

## 二、唐人街地圖全貌

〈曼谷市華人商業中心簡圖〉，描繪出曼谷唐人街地圖的黃金年代全貌。

此地圖原為曼谷唐人街友鶴書屋出版，據南美書局店員表示，該書局目前已歇業，網路版地圖由知名的「背包客棧」下載。

此份地圖有中文、泰文兩種地名可做對照，



<sup>6</sup> 以下所引小說原文為 1983 年 4 月香港地平綫出版社排印本。

可用此地圖找到中國城一些重要的景點，也可看出華人對地點的命名，對於要到中國城探詢歷史風華的旅客而言，相當實用。筆者在中國城旅遊時，就住在石龍軍路 14 巷裡的旅店，雖然是小巷，但在地圖上也尋索得到。在中國城裡，常有中文與泰文路標，但是中文路標相對比較少，若是不清楚路線，就可拿著此份地圖詢問當地人，可惜這份地圖已隨著友鶴書屋歇業而停產，我在當地幾家書局詢問，已買不到了。書局老闆介紹其他曼谷地圖，都沒有這份地圖來得清楚，有的只有主要路名；有的則是只有泰文，沒有中文路名對照，對於華人旅客而言，都沒有這份地圖來得實用。

### 三、《風雨耀華力》地名考索

筆者於 2012 年 8 月 6 日至曼谷中國城旅遊，在石龍軍路 14 巷的查克旅店住了 5 天，參考幾本旅遊書，其中陳昱安《曼谷清邁攻略完全制霸》<sup>7</sup>特別介紹「曼谷唐人街歷史中心」<sup>8</sup>，若想進一步了解唐人街的發展，則此歷史中心應列入必看景點，裏頭有耀華力路的模型、中泰歷史事件對照、先人生活的蠟像和許多老照片介紹，相當詳實。看完之後，會對唐人街相關位置與歷史發展更加清楚，再利用上述地圖對《風雨耀華力》裡頭出現的地名做實地考索。筆者實地踏察地名，考索結果列表如下：

地名	《風雨耀華力》原文	考索	照片
新高亭戲院	耀華力路，東起自新高亭戲院，西迄於三皇府前。(頁 1)	據當地華僑表示，該戲院已歇業。	
三皇府		(未詳)	
九層樓大廈 <sup>9</sup>	當太陽快要墜落九層樓大廈的頂脊，西邊的天際便騰捲起黑壓壓的雲層。(頁 2、頁 5)	據曼谷唐人街歷史中心導覽員表示，該建築物還存在，建築物的面積不小，現在一樓有多家店面，也有超商進駐。	1 至 7
九層樓旅社			
和成興金行	他想起自己口袋已空空如，再也還不起房租了，不由得心裡發慌，一個翻身向外	在九層樓旅社隔壁，是中國城頗知名的金行，現在還在營業，也有其他分店。	5、6

<sup>7</sup> 陳昱安，《曼谷清邁攻略完全制霸》，台北：墨刻出版社，2010 年 11 月 21 日。

<sup>8</sup> 若不看金佛，門票只要 100 泰銖，在一樓售票處購買，歷史中心就在二樓，進入之前要把鞋子脫下放到金佛寺為遊客準備的袋子裡，自行攜入保管。先隨導覽員看一段影片以後，就可自由參觀。

<sup>9</sup> 九層樓大廈是當時曼谷最高的建築，也是第一棟配有電梯的大樓，引起了當時不小的轟動，這棟大樓當時是九層樓客棧，內設各種娛樂項目和高檔餐廳。(資料來源:曼谷唐人街歷史中心)

	跑，直跑至隔鄰和成興金行的屋簷下，才停下腳步……(頁 5)		
四發錶行	當他走到和成興金行前時，仰起臉來望一望四發錶行的大時鐘……(頁 6)	查無此處。	
東廂咖啡店	聲猶未了，鴨脯已遠離興興入口行，直朝耀華力路東廂咖啡室找頭手羅去了。(頁 6)	查無此處。	
娘宮巷	「嗯，你弄錯了，上個月，我未來曼谷時，曾告訴過你，到娘宮巷興興入口行去找，……」(頁 6)	對照地圖，娘宮巷鄰近中國城五號碼頭。筆者雖找不到中文路標，但推測應該還在。	8
興興入口行	「嗯，你弄錯了，上個月，我未來曼谷時，曾告訴過你，到娘宮巷興興入口行去找，……」(頁 6)	未詳。	
金湖茶室	來至耀華力路中段的一家戲院旁，鴨脯指著一道樓梯的進口處道：「就在這上面。」李俊抬頭一看，那上面用紅紙寫著四個大金字：「金湖茶室」……(頁 12)	提供按摩、廉價住宿，還有賭場和走唱班。推測應是作者的虛構。	
財記公司	這財記公司--老舅的店前，停著二輛運輸車，幾個赤著上身，雄赳赳的雜工，正揹著米包，踏著跳板，小心翼翼地跨上去。(頁 25)	未詳。	
天香咖啡店	那時，鴨脯在興興入口行附近的天香咖啡店當咖啡弟。(頁 31)	查無此處。	
南舞台影院	頭手羅把職務暫交給同事管理，然後走進近在咫尺的「南舞台」影院的辦事處去。(頁 34)	小說描述影院在東廂咖啡店附近，耀華力路上。現已歇業。	
空洛港	鴨脯急速地趕到空洛港，沙攀蒙附近的盛通印務局，剛好彩票開完。(頁 37)	未詳。	
盛通印務局		未詳。	
真君爺街	何清走在前頭，他們由耀華力路向左轉向真君爺街。然後再轉入一條可容一隻車輛	樓房鄉里就在真君爺街的小巷裡。真君爺街因有真君爺廟而得名。裏頭有兩三條	9 至 14

	進出的小巷，來到一道樓梯進口處，由何清叔帶頭，拾級登上三樓去。(頁 42)	小巷，兩邊的樓房應是住家，巷道只容摩托車通過，環境尚稱清幽。	
西南旅店	「她說你如要遇她，可到西南旅店三樓十六號房。明晚六時半。」.....這裡是變相的歡場，也是商旅的溫柔鄉，這裡有夜鶯出沒，也有浪子們的怪花樣。(頁 61)	小說中舞女亞英的住宿地點。未詳。	
東舞台	厝主奶到東舞台，看七點場的潮語影片去了。(頁 69)	已歇業。	
黃橋	賣菜嬸從前在山巴賣菜，現在到曼谷來亦賣菜。在晚上，厝主奶時常到黃橋去找她坐談，在兩月前的一個晚上，當厝主奶踏進賣菜嫂的巷口時，嚇然看到前面有一男人，樣子很像劉瑞，她匆匆走上前去。(頁 80)	在地圖上找不到黃橋，待考。按小說前後文推斷，黃橋應在中國城內，或距離中國城不遠，因為第二天，厝主奶就在西舞台戲院遇見鵠額漢。	
西舞台戲院 <sup>10</sup>	第二天，在西舞台戲院內，兩人的座位，剛剛遇在一起，於是就結識起來。(頁 80)	小說中厝主奶和鵠額漢第二次邂逅的地方。現已歇業。	
愛侶旅社	「看看我？哼！前晚約你到愛侶旅社去，你為什麼不去？」厝主奶氣憤地站起來，伸出食指死命地點著方虎的鼻尖：「你說，你說啊！」(頁 83)	小說中厝主奶欲與方虎幽會的地方。未詳。	
三聘	我到三聘去看看義姊，回來才設法放你出去。(頁 87)	厝主奶義姊住在三聘街。三聘街略與耀華力路平行，比耀華力路發展更早，更靠近碼頭，街道狹小，現在街道兩邊都是批發商，販賣各種飾品配件與布料，價格比曼谷其他夜市便宜。從耀華力路轉到三聘街約五分鐘腳程。	15 至 17
片仁百貨公司	終於，他來到了那理想的王國的前階--「片仁百貨公司。」--這是一處距離耀華	「片仁」諧音「騙人」，應是作者的虛構。	

<sup>10</sup> 東舞台和西舞台影院通常放映中國電影，兩家電影院位於拉差翁路口附近。(資料來源：曼谷唐人街歷史中心)

	力路不遠的市中心區，亦是三年前曾遭大火洗禮的貧民區，劫前那骯髒、汙穢，令人作嘔的現象，現在已給一排排的兩層樓，三層樓，美麗而新型的土庫厝接替上。(頁 95)		
八仙祖師廟	的士在一條街口停下來，他們扶著李俊進入了一條橫巷，拐了一彎，在一列新建的塗庫厝，最後二間就是八仙祖師的神社。(頁 105)	位於石龍軍路上的金佛寺旁。	20、21
達叻蒲	烏烏嫂說：「依我看，還是去達叻蒲問徬徨姑娘較好。」(頁 104)	地圖上找不到此地名，未詳。	
大羅斗圈	玉鳳非常著急地插口說：「阿先生病得這樣危險，還說什麼求神問仙；鴨脯兄，你還是快快去大羅斗圈請阿慕汪洛來看吧。」(頁 104)	在金佛寺附近的一個大圓環，距耀華力路不遠。 網路影片： <a href="http://www.youtube.com/watch?v=DYvCYUe93SA">http://www.youtube.com/watch?v=DYvCYUe93SA</a>	
東湖	「東湖的老怡梨春，正在做彩雲球，要不和我一同去看看，我已好久沒有看潮州戲……」(頁 119)	「老怡梨春」，即「老怡梨」，也叫「怡梨班」 <sup>11</sup> ，是耀華力路上有名的戲班，「東湖」應確有其地，但地圖上找不到，位置待考。	
沈萬年錶行	沈萬年兩合公司於耀華力路中段，距離李俊的寓所，只有百多二百步遠而已。這是一間舊式的二層樓土庫厝，左鄰右舍與及馬路對面的數家商店，都是經營鐘錶的同業。(頁 136)	猜測應是作者的虛構，查無此處。	
是樂園	雖然時序已進入冬天，但泰國的氣候，簡直是無所謂冬天的，今天更是反常，幾天前涼風襲襲，今天又是暖氣	是樂園位於地鐵席隆站與空鐵沙拉當站旁，即今日的倫坡尼公園。是曼谷市中心相當大的一塊綠地。 <sup>12</sup>	23

<sup>11</sup> 耀華力路是泰國唯一設有固定戲樓的地方，如電影院一樣每天兩次上演戲曲節目。午場 12:30~16:00；晚場 19:00~22:30。這裡最著名的戲班是中一枝香班，其他著名的戲班還有怡梨班、中正班、梅正班、老賽寶班、中正順班。這些戲班相距不遠。每當戲散場後，戲樓門口都排滿了接送客人的洋車，熱鬧非凡。(資料來源：曼谷唐人街歷史中心)

<sup>12</sup> 是樂園(又名：倫披尼公園，英文：Lumpini Park，泰語：สวนลุมพินี)，位於泰國的



	洋洋了。冬天裡洋溢著春意，春意洋溢著是樂園——這個人們追求青春歡樂的園地。(頁 161)		
南美書局	看看日子已近，只好在臨放工時，悄悄捎了幾個字，夾在一本新進從南美書局大減價時買的小說，讓大剛帶給他姐姐。(頁 166)	南美書局目前仍在營業，位於石龍軍路上。據店員表示，南美書局自 1949 年開業至今，已是第三代經營，是中國城歷史悠久的華文書店，二樓販賣不少華文書，惟編排、紙張較老舊。書店內禁止攝影，只能拍攝書店外觀。	24
正利和大金行	想到把杏妹嫁出，她突憶起大約廿多天前，住在巷口的媒人婆何三姨，曾為正利和大金行的三舍來說親的事。(頁 176)	查無此金行，應是作者的虛構。	
王家花園昂場	他大前晚去遊王家花園昂場，恰巧見到你帶著阿杏妹姐也去玩。(頁 176)	待考。	
耀華園	厝主奶開聲叫杏妹和鴨脯進來，拿出四十銖，吩咐這兩個名義是表兄妹，實際是同父異母的兄妹，去耀華園買滷味，燒鴨等準備請這十八年不見的舊情人，吃一頓晚餐。(頁 191)	實地考察並未看到耀華園，但筆者卻在唐人街歷史中心看到耀華園的相關位置介紹，就在拉查翁路(去五號碼頭的那條路)一帶 <sup>13</sup> ，距離真君爺街約數百公尺。	
義福巷	我這時就去義福巷替你買藥根，明天一早包你有藥酒可寄去山芭。(頁 197)	義福巷今仍存在，位於真君爺街隔鄰，現有販售平價的「義福巷燕窩魚翅」，相當有名。	
牛橋	「我看，我們不妨騙阿杏妹的母親，說要在清靜的地	待考。	

首都曼谷之巴吞旺縣的沙拉信路 (Sara Sin Road)、叻差南蒂路 (Ratch Damri Road)、無線電路 (wireless Road) 及拍喃四路 (Rama 4 Road) 之間，在 1920 年成為公眾遊園地，佔地約 0.57 平方公里，目前處於中央商業區裡，園裡綠茵叢林、湖水，景觀秀麗，遊人如鯽。

(維基百科: <http://zh.wikipedia.org/zh-hant/%E6%98%AF%E6%A8%82%E5%9C%92>)

<sup>13</sup> 拉查翁路一帶有許多著名餐館：大華商場內的國際樓(大華商場已改建為大華王子飯店)、在西舞台影院旁側的奇珍樓和耀華園，距離真君爺不遠，約數百公尺。(資料來源：曼谷唐人街歷史中心)

	方，買一座食風厝給她住，名義上說是買的，其實就是租來的也可以，現在牛橋的地方，聽說不是有食風厝可出租了麼？」(頁 200)		
西勢	「他為人正直，心地善良，這些年來住在西勢。」(頁 202)	待考。	
一世皇橋	她下了決心，終於對車夫說：「駛到一世皇橋去。」……她呆怔怔地站在新橋上，兩手按住鐵欄杆，瞪大了淚眼，凝視著滔滔的湄南河流，橋上的汽車，穿梭般地駛著，駛著，發出了「呼呼」的聲音。(頁 237)	一世皇橋即拉瑪一世紀念皇橋，簡稱「新橋」，位於六號碼頭旁，橫跨昭披耶河兩岸，距離中國城的五號碼頭不遠。 <sup>14</sup>	26
新瑤宮	我情願去新瑤宮補皮鞋，看妳先死還是我先死？(頁 216)	地圖上只有查到「瑤宮」，而無「新瑤宮」。瑤宮位於石龍軍路上。	

#### 四、其他唐人街相關街景

	《風雨耀華力》原文	說明	照片
街景	耀華力路，東起新高亭戲院，西迄於三皇府前，大約僅有一公里左右的路程，但它卻是最典型的華僑區，這裡面，麇集著自最高層至最低層的僑胞，從表面，我們可看到路旁的大公司大行鋪，而在裡層的陋巷和樓房鄉里，卻住著大量的貧苦大眾。在這裡，有碩果僅存的潮州戲班，和別的地區所無的華文書店，首輪國粵潮語片戲院，十足中國風味的公館、茶樓、茶室；更有五花八門的專映西片、日片、泰片等戲院，髒肉舞班、酒巴、夜總會、大酒樓和叫喚著「歷朗！歷朗！」的營利小販。(頁 1)	1.50 年代的耀華力路可說是當時泰國最繁華的商業區，但隨著曼谷都市的更新，商業區不再集中在中國城，而漸漸往湄南河東側擴張。現在的曼谷都市面積廣大，新的飯店和商場在空鐵和地鐵沿線不斷增建，相較之下，中國城一帶顯得老舊和擁擠，但因為其位於昭披耶河沿岸，所以還是有些搭船的旅客在此下船遊覽，吃吃中國料理。附近也有華藍蓬火車站，有不少國際背包客在此轉搭火車至清邁，有些背包客也會至中國城遊覽。	27 至 34
	這時候，李俊所詛咒的都市，正		

<sup>14</sup> 皇橋又叫一世皇橋，也有人叫大橋或新橋，建於七世皇時代，為紀念一世皇而建。1932 年建成，其形狀與解放前的廣州海珠橋是一樣的，並同一時期建成。橋長 229m，寬 16.68m，除人行道外，橋上要四線行車就有些擠迫。橋上有交警執班，負責護橋和疏導交通。參考張國培：《20 世紀泰國華文文學史》(廣東：汕頭大學出版社，2007 年 7 月)，頁 93-94。

	披上它美麗的夜裝，那五顏十色的霓虹燈光，那像長龍般的汽車行列，那綴滿電燈的影戲院，大幅廣告畫，廣告畫上的女人的大胸脯。還有，百貨商店櫥窗裡面的時裝模特兒，大金行、鐘錶行玻璃櫥裡的名貴裝飾品，電視和收音機行門前的活動的影和聲，加上熙來攘往的人潮……整個耀華力路，呈現一種嘈雜、叫囂、繁華熱鬧的景象。(頁 66)	2.陋巷與樓房鄉里就隱身在小巷當中。潮州戲班與戲院早已歇業，茶室和夜總會の招牌不多，已被市區の新穎夜店所取代。當地的百貨商店不多也老舊，早已被市區眾多商場所取代。鐘錶行的櫥窗老舊，不能和市區の相比，店家數量也比 50~60 年代少。只有大金行有增無減，曼谷要買金飾の民眾通常會來此消費，因為中國城金行所賣の金飾據說純度較高，信用較好。	
	這時已是午夜十二時了，耀華力大馬路上，雖然還接續有車輛通過，不時响起巨雷般的吼聲，吵得路邊人家常會在睡夢中被驚醒。(頁 131)	傍晚正值下班時間，耀華力路一帶容易塞車，少有計程車願意載客至此，的確是車水馬龍。傍晚直到了晚上十點左右，耀華力路上有不少攤販與大排檔營業，有許多遊客來這裡の夜市消費，頗為熱鬧，在真君爺街口，著名の T&K 海鮮甚至營業到凌晨，但夜晚十點左右，攤販陸續收攤，半夜時分並沒有像小說中描述の那麼吵雜。	
	耀華力路依然車馬塞途，人物熙攘，在何清的眼中，這條市中心區最熱鬧の馬路，表面雖然一片繁華，但繁華の背後，卻蘊藏著不少罪惡。(頁 242)		
	耀華力路這時正是熱鬧の時間，馬路中心一行一行像長龍般の汽車，兩邊人行道上，像螞蟻般の行人，男男女女，摩肩擦背，電影戲院前の刺眼燈光，和彩色濃厚の大幅廣告畫，大鐘錶行，大百貨商店，玻璃窗櫥裡の鮮豔貨色，對行人發出誘惑の光彩。(頁 247)	隨著電影院の歇業，目前の耀華力路也看不到影院の刺眼燈光與大型廣告看板了。	
潮州戲班	那時潮州戲幾乎是耀華力路の靈魂，每當華燈初上，各戲院門口，就圍著一些行人，爭著看門	根據在地華人表示：中國城已經很久沒有潮州戲班了。新高亭等戲院也歇業已	37、38

	首的大幅彩色畫，儘管電車的警鐘，叮叮不絕，路人還是癡癡呆呆地看著。(頁 120)	久，被市區其他新穎的電影院所取代。現在除非是廟會慶典或新年，否則在中國城難得見到潮州戲班，耀華力路上的電車軌道也拆除了。	
鐘錶行	「那時凡是做鐘錶業的，家家都大賺，大公司開出公司仔，開枝發葉，一家公司分出來後，便開了好幾家，有些做別行的，看到鐘錶業這樣好賺，便也轉業，你也做錶，我也做錶，才形成現在耀華力路的這許多鐘錶行。」……「不過，錶鋪一多，自不免削價求售，……所以，時至今日，鐘錶業也已大走下坡，除幾家代理名錶，及敢下大資本廣告代理的錶的公司外，其餘的都已很難支持，有的更因做不過而結束。」(頁 134)	和小說中的全盛時期相比，現在的鐘錶行家數沒有過去來得多，已被市區眾多商場的鐘錶行所取代了。	39
舊貨店	「你要買東西，改天我帶你去舊貨店買，這裡的東西價錢都很貴(指百貨店裡的貨品)，我們不是他們的顧客，他們的顧客，是那些父兄有錢的哥兒姊兒呀。」(頁 248)	在耀華力路上並沒有看到舊貨店，但在石龍軍沿路看到不少賣舊貨的地攤，甚麼都有。	40

## 五、結語

筆者讀完《風雨耀華力》小說以後，實地走訪曼谷中國城，發現《風雨耀華力》裡描述的一些場景像是九層樓大廈、真君爺街、戲院、影院、南美書局、一世皇橋、義福巷等等，都是真實而存在的，看見小說場景實際在眼前，讓筆者相當感動，不得不佩服作者們的用心。小說作者群以自身的生活經驗與觀察，對生活素材進行集中與概括，用這些中國城特有的場景為小說的主要背景，再虛構出部份場景，而這些虛構店家如沈萬年錶行、正利和大金行等等又有中國城在地的特色，也在整個耀華力路背景的框架之下，讓寫實與虛構交織，而虛構又不超出耀華力路人們的生活經驗，非常具有高度的在地性與典型性。場景的設計與描寫，提升了《風雨耀華力》作為寫實小說的價值。若想了解 20 世紀 50~60 年代曼谷唐人街的生活群像、貧富差距、民俗文化內涵，《風雨耀華力》這部小說非常值得閱讀，透過《風雨耀華力》在地作者群的所見所聞所感，讀者可以重溫耀華力路黃金年代的歷史風貌。

〔附錄一〕對應之照片及說明

〔照片1〕九層樓大廈今貌，除了大金行以外，一樓還有Tesco超市。眼見所及皆是九層樓大廈。



〔照片2〕九層樓大廈側面:九層樓街。



〔照片3〕九層樓大廈原貌模型，和今貌略有不同，是小說中李俊初來曼谷投宿的地方，可看到旁邊有電影院。（攝於曼谷唐人街歷史中心）



〔照片4〕耀華力路拉查翁路口，大街左側九層的大廈是當時泰國最高的建築。（照片來源:曼谷唐人街歷史中心）



〔照片5〕和成興大金行，是唐人街著名金行之一，耀華力路上也有數間分店。小說中李俊從九層樓旅行社跑到隔鄰的和成興大金行，實地考察果真在隔鄰。



〔照片6〕右邊是九層樓大廈，左邊是和成興大金行，中間是九層樓街。



〔照片7〕九層樓大廈的二樓今貌，有賣功夫茶、數間平價按摩店，以及老一輩華人常聚集的卡拉OK店，當天，還聽到有人在唱黃梅調。



〔照片8〕直行是五號碼頭，左轉即嵩越路，娘宮巷就在嵩越路上。小說中娘宮巷有興興入口行，是鴨脯叫李俊要去找的地方。



〔照片9〕真君爺街，因有真君爺廟而得名。小說中李俊和鴨脯就住在此街巷弄的樓房鄉里中，向厝主奶租屋。



〔照片10〕真君爺街上的茶行，小說中的人物也喝功夫茶。



〔照片11〕真君爺街茶行裡，有賣小說中茶室出現的「大紅袍」。



〔照片12〕真君爺街上一位開照相館的阿姨，是第五代潮州人，筆者向她問路時，要說潮州方言阿姨才聽得懂。唐人街有不少潮州人，小說中也有出現潮州方言。



〔照片13〕真君爺街裡的小巷弄，只能容行人和摩托車通過，環境尚稱清幽。料想小說中的樓房鄉里應該也很類似。



〔照片14〕夜晚的真君爺街今貌，右側人潮聚集處即有名的T&K海鮮攤，夜晚開始營業至凌晨一兩點，此處有許多吃宵夜的人潮。



〔照片15〕三聘街今貌，有許多飾品批發商，遊客和批貨的買家不少，巷道狹窄，摩肩接踵是常態。牆上有提醒「小心扒手」的中文標示。小說中厝主奶的義姊就住在三聘，距離耀華力路頗近。



〔照片16〕三聘區老照片，翻拍自曼谷唐人街歷史中心。





〔照片17〕三聘商圈也有中東婦女前來採購。



〔照片18〕曼谷唐人街歷史中心的耀華力路模型，可看出早期有電車軌道。



〔照片19〕中間牌樓即為三聘街其中一個入口。往右走五百公尺左右即是五號碼頭，是距離中國城最近的碼頭。(拉查翁路)



〔照片20〕圖中的建築物即為位於石龍軍路上的八仙祖師廟，左邊是金佛寺。



〔照片21〕八仙祖師廟正面，小說中厝主奶帶李俊來收驚卻被坑錢的地方。



〔照片22〕金光閃閃的金佛寺，「曼谷唐人街歷史中心」位於二樓，參觀門票100銖。若想多了解《風雨耀華力》的背景，一定要來這裡。



〔照片23〕是樂園，即倫坡尼公園。小說中李俊和杏妹約會的地方。占地廣大，環境相當優美。



〔照片24〕石龍軍路上的南美書局，1949年開業至今歷史悠久，在席隆路上也有分店。小說中李俊曾到這買書送給沈淑芳。



〔照片 25〕南美書局旁的網咖，左邊販賣的百事可樂應是小說人物常喝的「迫死可樂」。



〔照片 26〕一世皇橋，位於六號碼頭邊，距離中國城並不太遠，在五號碼頭就可以看到，是小說中厝主奶想要自我了斷的地方。



〔照片 27〕白天的耀華力路，金行林立。小說中厝主奶想把女兒嫁給金行的小開，期望女兒當有錢人家的少奶奶。



〔照片 28〕夜晚的耀華力路，交通繁忙，路邊攤有很多海鮮大牌檔，但衛生堪慮。



〔照片 29〕中國城於尖峰時段常塞車，少有計程車願意載客至此。



〔照片 30〕耀華力路與拉查翁路交會口的大華酒店，前身是大華商場，是當時泰國最大的商場。附近有知名的耀華園。耀華園是厝主奶叫杏妹買滷味燒鴨的地方。



〔照片 31〕中國城有不少大金行，當然也有當舖。小說中李俊缺錢時曾拿手錶去典當。



〔照片 32〕圖右是位於耀華力路上的中國城上海精品酒店，建於1892年，左邊是海鮮酒樓，可稍微感受到早期耀華力路的繁華。





〔照片33〕位於耀華力路的百老匯大旅社，樓梯口有兩位招攬客人的小姐。筆者在對街拍攝，所以畫面有點模糊。小說中曾提到耀華力路有風化場所。



〔照片34〕耀華力路路邊的魚丸粿條攤，看到攤邊一桶一桶的洗碗水，筆者還是沒有勇氣嘗試。小說中鴨脯常買粿條給李俊吃，是當地常見的小吃。



〔照片35〕魚丸粿條湯如今是曼谷常見的小吃，湯頭清淡，可按個人口味添加魚露或辣椒。(這不是路邊攤)



〔照片36〕耀華力路上的廣式茶樓，有燒鴨也有雲吞。



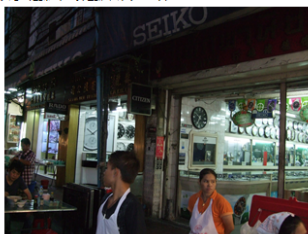
〔照片37〕圖為唐人街歷史中心拍攝到的耀華力路上的一枝香戲班模型，可看出當時有電車軌道。



〔照片38〕蓮香戲院模型，攝自曼谷唐人街歷史中心。小說中萬事通先生曾帶憂愁的李俊去看潮州戲散心。



〔照片39〕耀華力路上的鐘錶行，接連三家。耀華力路全盛期有許多鐘錶行，小說中李俊就曾在沈淑芳家裡開的鐘錶行工作。



〔照片40〕石龍軍路路邊的舊貨攤，連舊鞋都拿出來賣。小說中李俊認為耀華力路店面商品很昂貴，去舊貨店購買就可以了。



照片40:耀華力路上的廣式茶樓，有燒鴨也有雲吞。

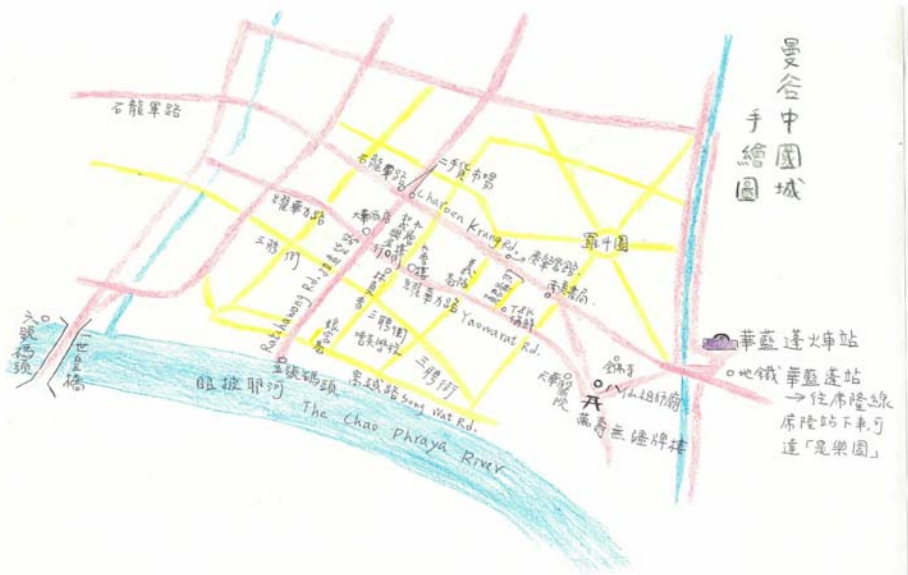


照片42:鐘錶行接連三家。



### [附錄二]、中國城手繪簡圖

此地圖由筆者所繪，以前述友鶴書屋出版的〈曼谷市華人商業中心簡圖〉為藍本，先標註小說中的主要地名，再標註現今遊客熟知的地名做地理位置的對照，可做為《風雨耀華力》小說場景探查之用。



### 參考書目

- 1.李虹、陳瓊等著，《風雨耀華力》，香港：地平綫出版社，1983年4月。
- 2.張國培著，《20世紀泰國華文文學史》，廣東：汕頭大學出版社，2007年7月。
- 3.威實·林巴納總編，《金佛寶殿萬古長青》，曼谷：因陀羅印刷與出版公司，2009年9月出版。
- 4.陳昱安，《曼谷清邁攻略完全制霸》，台北：墨刻出版社，2010年11月21日。
- 5.吳靜雯，《Traveller's 曼谷泰享受》，台北：太雅出版社，2011年02月01日。

## 華文創刊號選粹

### 中國大陸「文化大革命」時期的華文雜誌創刊號--《鬪批改通訊》

陳惠美\*、謝鶯興\*\*

《鬪批改通訊》創刊於1967年3月24日，由「教育部五七公社 人民教育出版社革命造反聯隊」與「高教部北京公社 高等教育出版社魯迅兵團」主辦，「高教部、教育部革命派聯合委員會籌委會」編印，館藏為第1至45期(1967年3月至1968年7月)的合訂本，標示「內部刊物」，是重新裝訂的刊物。其裝訂合刊之時，正逢文化大革命如火如荼的進行到第三年，封面仍有毛澤東的人像。

第一期封面則有「最高指示」，載明「學生也是這樣，以學為主，兼學別樣，即不但學文，也要學工、學農、學軍，也要批判資產階級。學制要縮短，教育要革命，資產階級知識分子統治我們學校的現象，再也不能繼續下去了。」

此期封面的「最高指示」內容，與合訂本內頁的「最高指示」第一段完全相同，應該是特意摘錄出來，作為指導原則；而第二段與第三段則強調「教育要革命，要無產階級政治掛帥」、「要從實踐經驗的工人農民中選拔學生，到學校幾年以後，又回到生產實踐中去」的指示。

#### 一、合訂本的「最高指示」

館藏合訂本的「最高指示」以紅色的框圍住，中間標示「最高指示」，但被糊上一片白紙，為不破壞原來面貌，掃瞄時並未刻意取下。



\* 僑光科技大學應用華語文系副教授

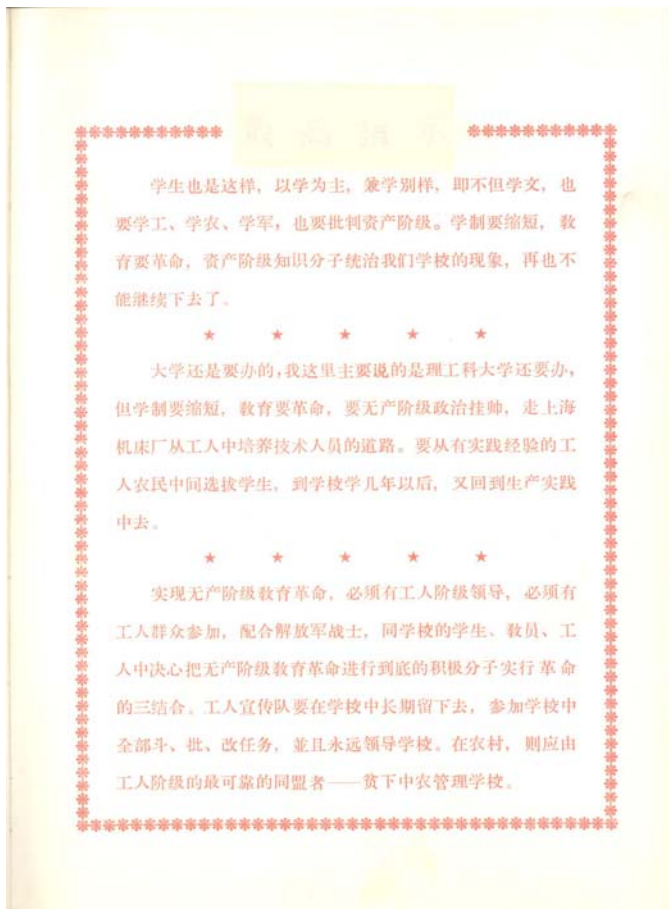
\*\* 東海大學圖書館流通組組員

### 最高指示

學生也是這樣，以學為主，兼學別樣，即不但學文，也要學工、學農、學軍，也要批判資產階級。學制要縮短，教育要革命。資產階級知識分子統治我們學校的現象，再也不能繼續下去了。

大學還是要辦的，我這裡主要說的是理工科大學還要辦，但學制要縮短，教育要革命，要無產階級政治掛帥，走上海機床廠從工人中培養技術人員的道路。要從實踐經驗的工人農民中選拔學生，到學校幾年以後，又回到生產實踐中去。

實現無產階級教育革命，必須有工人階級，必須有工人群眾參加，配合解放軍戰士，同學校的學生、教員、工人決心把無產階級教育革命進行到底的積極分子實行革命的三結合。工人宣傳隊要在學校中長期留下去，參加學校中全部鬥、批、改任務，並且永遠領導學校。在農村，則應由工人階級的最可靠的同盟者--貧下中農管理學校。





## 二、編者的話

### 編者的話

在我們偉大的領袖毛主席親自發動和英明領導下，無產階級文化大革命的巨大洪流，猛烈地衝擊了教育戰線上的資產階級反動營壘，取得了輝煌的勝利。當前，無產階級文化大革命正在「百萬雄獅過大江」的大好形勢下，運動已進入關鍵性的決戰時刻。

在教育戰線上，十七年來一直存在著兩個階級、兩條路線的鬭爭。每當鬭爭的關鍵時刻，我們的偉大領袖毛主席總是及時地作出英明的指示，給我們照亮航程，指明方向；給資產階級及其代表人物、修正主義教育路線以致命的打擊。

但是，長期盤踞著教育陣地的黨內一小撮走資本主義道路的當權派，和長期統治著我們學校的資產階級知識分子，却極力反對毛主席的教育方針，對抗毛主席的教育路線，頑固執行修正主義教育路線，拼命地和我們爭奪青少年一代，妄圖把青少年一代培養成資產階級的接班人，實現其復辟資本主義的美夢。

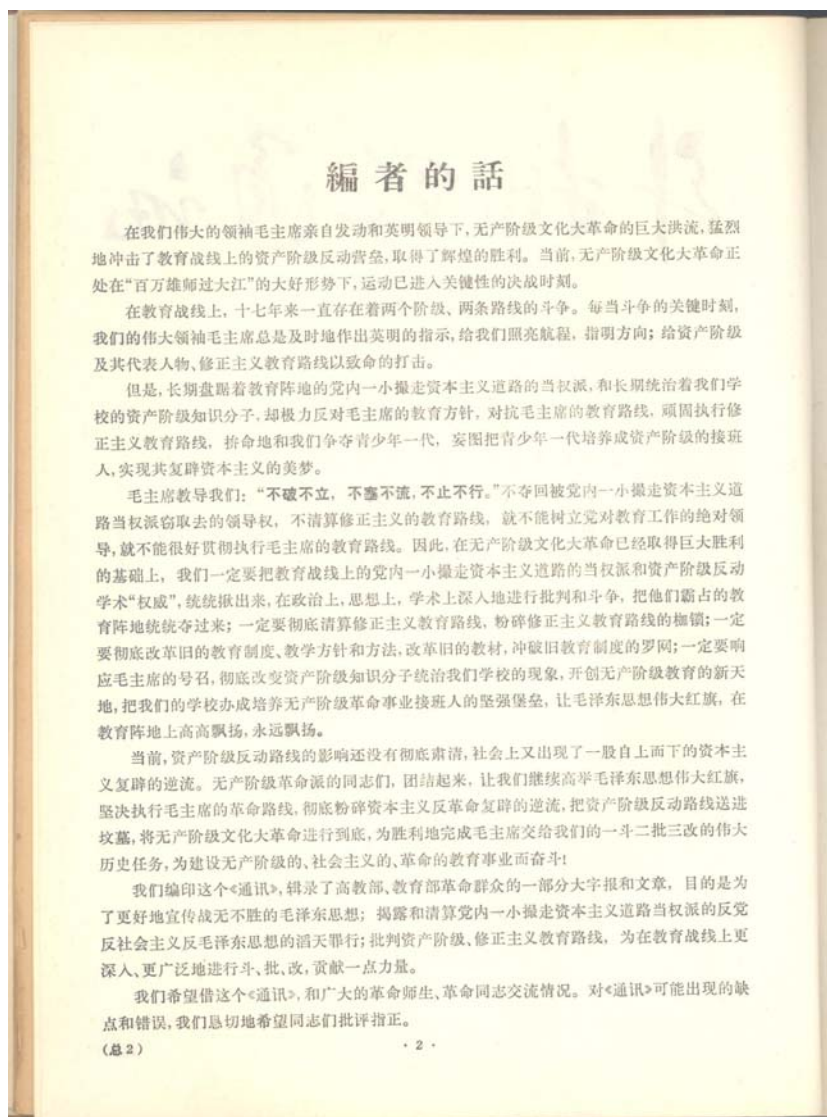
毛主席教導我們：「不破不立，不塞不流，不止不行。」不奪回被黨內一小撮走資本主義道當權派竊取去的領導權，不清算修正主義的教育路線，就不能樹立黨對教育工作的絕對羈，就不能很好貫徹執行毛主席的教育路線。因此，在無產階級文化大革命已經取得巨大勝利的基礎上，我們一定要把教育戰線上的黨內一小撮走資本主義道路的當權派和資產階級反動學術「權威」統統揪出來，在政治上，思想上，學術上深入地進行批判和鬭爭，把他們霸佔的教育陣地統統奪過來；一定要徹底清算修正主義教育路線，粉碎修正主義教育路線的枷鎖；一定要徹底改革舊的教育制度、教學方針和方法，改革舊的教材，衝破舊教育制度的羅網；一定要響應毛主席的號召，徹底改變資產階級知識分子統治我們學校的現象，開創無產階級教育的新天地，把我們的學校辦成培養無產階級革命事業的接班人的堅強堡壘，讓毛澤東思想偉大紅旗，在教育陣地上高高飄揚，永遠飄揚。

當前，資產階級反動路線的影響還沒有徹底肅清，社會上又出現了一股自上而下的資本主義復辟的逆流。無產階級革命派的同志的，團結起來，讓我們繼續高舉毛澤東思想偉大紅旗，堅決執行毛主席的革命路線，徹底粉碎資本主義反革命復辟的逆流，把資產階級反動路線送進墳墓，將無產階級文化大革命進行到底，為勝利地完成毛主席交給我們的一關二批三改的偉大歷

史任務，為建設無產階級的、社會主義的、革命的故育事業而奮鬥！

我們編印這個《通訊》，輯錄了高教部、教育部革命群眾的一部分大字報和文章，目的是為了更好地宣傳戰無不勝的毛澤東思想；揭露和清算黨內一小撮走資本主義道路當權派的反黨反社會主義反毛澤東思想的滔天罪行；批判資產階級、修正主義教育路線，為在教育戰線上更深入、更廣泛地進行鬥、批、改，貢獻一點力量。

我們希望借這個《通訊》，和廣大的革命師生、革命同志交流情況。對《通訊》可能出現的缺點和錯誤，我們懇切地希望同志們批評指正。



## 善本書目

## 東海大學館藏善本書簡明目錄--集部·別集類·清代之屬(二)

陳惠美\*、謝鶯興\*\*

## 別集類 D 0 2. 6

和《擬寒山詩》不分卷一冊，明釋隱元撰，日本寬文六年(1666，清康熙五年)

隱元&lt;序&gt;刊本，D02. 6/2671

附：日本寬文六年(1666，清康熙五年)隱元&lt;擬寒山詩自序&gt;、日本性澈&lt;跋&gt;。

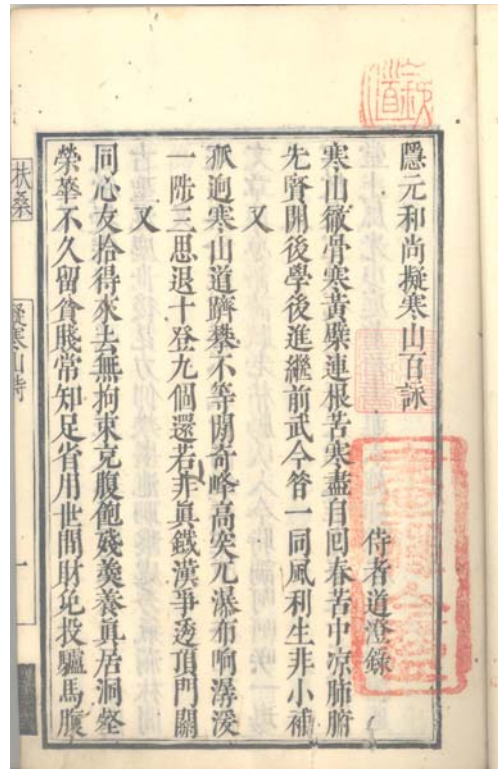
藏印：「畫禪龕」長型硃印、「鍊齋金」、「鍊道」方型硃印。

板式：無魚尾，四邊雙欄。無界欄，半葉十行，行二十字。板框 15.0×22.1 公分。板心上方題「扶桑撰述」(或「太和撰述」)，板心間題「擬寒山詩」及葉碼。

卷之首行題「隱元和尚擬寒山百詠」，次行題「侍者道澄錄」。

書籤題「隱元和尚擬寒山詩百詠 全」。

按：書分「隱元和尚擬寒山百詠」及「又擬寒山一百首」。未見任何牌記可知其刊時間，惟<跋>云：「甲午歲，吾祖隱老人應聘東國說法，十餘霜，昉開山黃檗遂逸老松堂坐臥之餘，亦喜歌詠，尋有松隱吟五十首，響震山川，雅有寒山子之風。今年春為侍者澄月潭所啓，復擬寒山詩一百首，……乃踴躍歡嘉，拜乞繡梓以壽其傳。」與<序>云：「適高泉法孫遠來省侍，見是集即乞刊行。」所說



\* 僑光科技大學應用華語文系副教授

\*\* 東海大學圖書館流通組組員

相符合，序末署「寬文六年(1666，清康熙五年)」，則「甲午」為「承應三年(1654，清順治十一年)」。然僅能說序撰於「寬文六年(1666，清康熙五年)」，不能依此著錄為「寬文六年(1666，清康熙五年)刊本」，故將舊錄改為「日本寬文六年(1666，清康熙五年)隱元<序>刊本」。

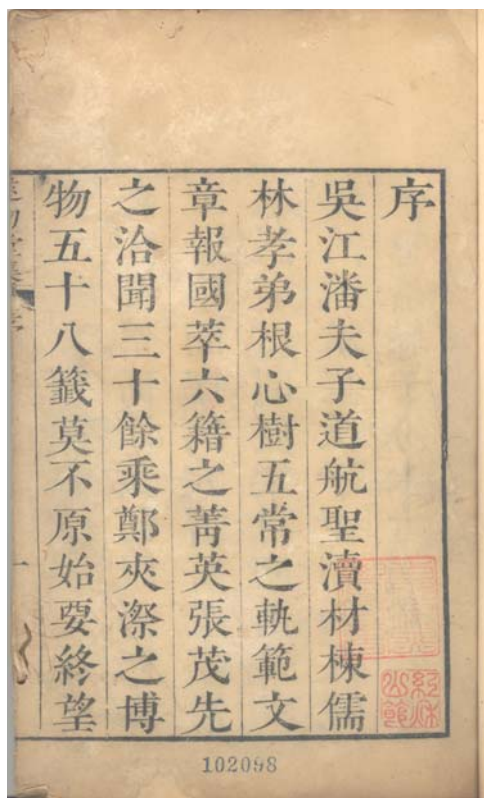
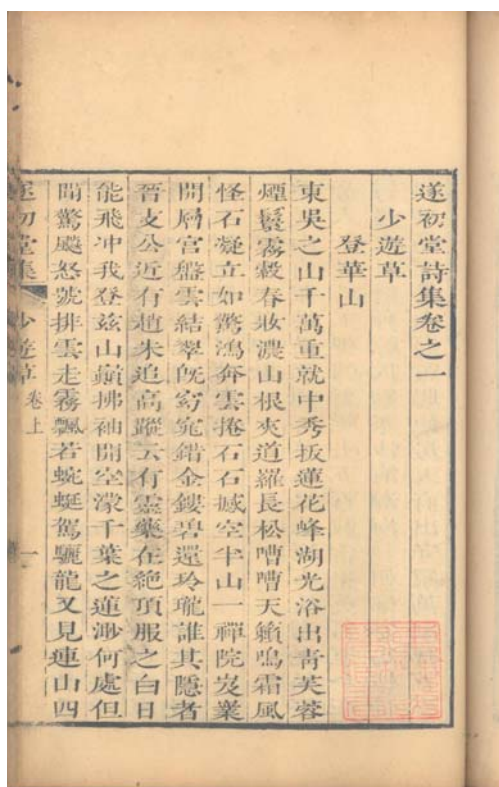
《遂初堂集》十六卷六冊，清潘耒撰，清康熙四十九年(1710)刊本，D02. 6/3250

附：清康熙四十九年(1710)許汝霖<序>、<遂初堂詩集目錄>(次行題「吳江潘耒次耕著」、清雍正三年(1725)沈彤<皇清敕授徵仕郎日講官起居注翰林院檢詩潘先生行狀>。

藏印：「紅秋山館」方型硃印「川太史紙花記」長型硃印。

板式：單欄，單魚尾。半葉十行，行二十一字；小字雙行，行二十一字。板框 13.2×17.0 公分。板心上方題「遂初堂集」，魚尾下題「○遊草卷○」及葉碼。

各卷首行題「遂初堂詩集卷之○」，次行題「○遊草」，三行為篇名。



按：1.卷一至卷二收《少遊草》，卷三至卷五收《夢遊草》，卷六收《近遊



草》，卷七收《江嶺遊草》，卷八收《海岱遊草》，卷九收《台蕩遊章》，卷十收《閩遊草》，卷十一收《黃廬遊草》，卷十二至卷十三收《楚粵遊草》，卷十四收《豫遊草》，卷十五收《臥遊草》，卷十六收《補遺》。

2.舊錄「康熙四十九年(1710)刊本」，但第六冊末附雍正三年(1725)沈彤撰<行狀>，觀其字體與紙張相似，當係同時刊刻者，則應在雍正三年(1725)之後刊刻，或即與台大圖書館藏「雍正間刊本」為同一刻本。

《午亭文編》五十卷十六冊，清陳廷敬撰，清林佶輯錄，陳壯履校，清乾隆四十三年(1778)刊本，D02.6/7514

附：清陳廷敬<自敘>、<午亭文編總目>(下題「門人侯官林佶輯錄」、清康熙戊子(四十七年，1708)林佶<午亭文編後序>、清陳壯履<跋>、清乾隆四十三年(1778)徐昆<跋>。

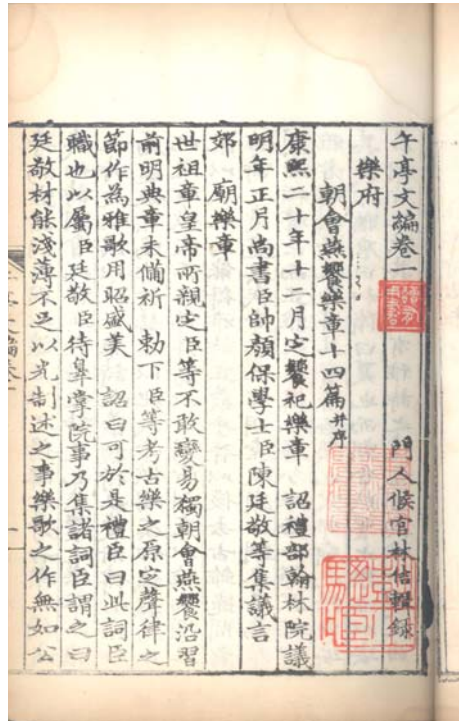
藏印：「彭亦驄藏」方型硃印、「讀有用書」方型陰文硃印。

板式：細黑口，單魚尾，左右雙欄。半葉十一行，行二十一字；小字雙行，行三十四字。板框 15.6x19.3 公分。魚尾下題「午亭文編卷○」及葉碼。

各卷首行上題「午亭文編卷○」，下題「門人侯官林佶輯錄」，次行為文體名，三行為篇名，卷末上題「午亭文編卷○」，下題「男壯履恭較」。

扉葉題「午亭文編」。

按：1.卷一收<朝會燕饗樂章十四篇>、<平滇雅三篇>、<北征大捷凱歌二十首>、<聖武雅三篇>、<南巡歌十二章>，卷二收「樂府」，卷三至卷七收「古體詩」，卷八至卷二十收「今體詩」，卷二十一收「賦」、「襍著一」，卷二十二至卷二十四收「襍著」，卷二十五至卷二十八收「經解」，卷二十九收「錄」，卷三十至



卷三十一收「疏」，卷三十二收「表」、「論」、「對」，卷三十三至卷三十四收「史評」，卷三十五至卷三十七收「序」，卷三十八收「記」，卷三十九收「書」，卷四十收「頌」、「箴」、「銘」、「贊」，卷四十一至卷四十二收「傳」，卷四十三收「阡表」，卷四十四至卷四十六收「墓誌銘」，卷四十七收「神道碑」、「墓碑」、「墓表」、「祭文」，卷四十八收「題跋」、「禱文」，卷四十九至卷五十收「杜律詩話」。

2.林佶<後序>云：「今相國午亭先生前後刻所爲集，凡數易藁，未嘗流布，輒復更定。戊寅(三十七年，1698)冬佶初至京，得及先生門，嘗求所刻集，先生慎不出。比乙酉(四十四年，1705)佶再入都，先生始授佶編輯。又五年而藁始定而錄始成，剞劂之工亦將竣矣。先生命佶敘簡末。」

3.陳壯履<跋>云：「《文編》鏤版成先文正念豕魚或悞，不肯輕以示人。庚寅(四十九年，1710)秋，壯履既被譴，鍵關自訟，日對是編，先文正因有較讎之命，未卒業而見背，嗣罹母王夫人李孺人之艱，心志益大恍惚，事遂中輟。己亥(五十八年，1719)長夏，屏跡山村，始得詳爲繙閱，僅就所知印正如干字，淺陋之資，荒踈日甚，惟隳成命是懼，金銀之誚寧能免耶。」

《牧齋有學集詩註》十四卷十二冊，清錢謙益撰，清錢曾箋注，清刊本，

D02. 6/8308-2

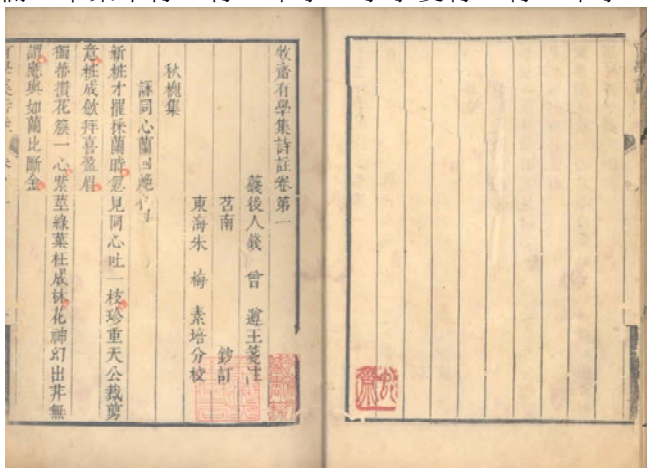
附：<牧齋有學集目錄>。

藏印：「紀成虎一遺愛書無劍刻」長型硃印、「虬齋所藏書籍」長型硃印、「虬齋」方型硃印。

板式：單魚尾，四邊單欄。半葉十行，行二十字；小字雙行，行二十字。

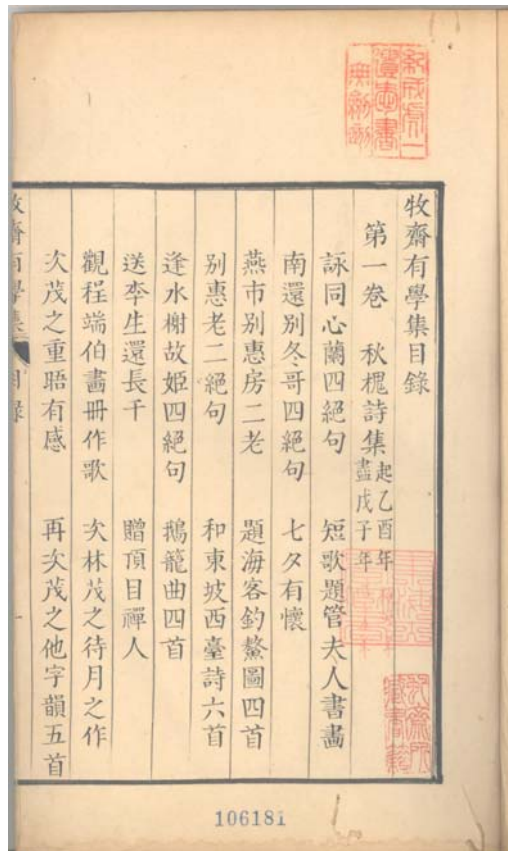
板框 13.9×18.1 公分。板心上方題「有學集詩注」，魚尾下題「卷之○」及葉碼。

各卷首行題「牧齋有學集詩註卷第○」，



次行題「錢後人錢曾遵王箋註」，三行題「苕南(無人名)鈔訂」(第十二卷無「苕南」二字，第十三卷此行無字)，四行題「東海朱梅素培分校」(第六卷起改爲「東海朱梅朗嚴分校」)，第五行爲詩集名，第六行爲篇名，卷末題「牧齋有學集詩註卷第○終」(第二卷無「牧齋」二字，第六、七等卷僅題「○卷終」，第九、十、十二等卷之末無字)。

- 按：1.第一卷收秋槐詩集，第二卷收秋槐詩支集，第三卷收夏五詩集，第四、五卷收絳雲餘燼詩，第六卷收秋槐詩別集，第七卷收高會堂詩集，第八卷收長干塔光詩集，第九卷收紅豆詩初集，第十卷收紅豆詩二集，第十一卷收紅豆三集，第十二卷至十四卷收東澗集。
- 2.書中間見硃筆與墨筆之句讀，書眉間見硃筆註語。第五卷葉一上半葉、第八卷葉一上半葉均闕。
- 3.是書無任何序跋，國家圖書館與中研院傅斯年圖書館各藏一套，國家圖書館題「清刻本」，傅斯年圖書館附《初學集》二十卷，題「清玉詔堂改刻本」。



《鑑止水齋集》二十卷六冊，清許宗彥撰，清咸豐八年(1858)刊本，D02. 7/0830

附：清阮元〈浙儒許君積卿傳〉、清蔡之定〈許君周生家傳〉、清陳壽祺〈皇清奉政大夫兵部車駕司主事候選中中周生許君墓志銘〉、〈鑑止水齋集總目〉、清咸豐八年(1858)許延穀〈跋〉。

藏印：「鄒麗笙讀書記」方型殊印、「鄒氏房藏」方型殊印、「東武鄒儷笙藏」。

板式：粗黑口，左右雙欄。半葉十行，行二十字；小字雙行，行二十字。

板框 13.6×16.5 公分。板心中間題「鑑止水齋集卷〇」及葉碼。

各卷首行上題「鑑止水齋集卷〇」，下題「德清許宗彥」，次題該卷的文體，三行爲篇名。

扉葉題「鑑止水齋集」。

按：1.阮元〈浙儒許君積卿傳〉云：「有《鑑止水齋文集》十二卷詩八卷。集多說經之文。」陳壽祺〈皇清奉政大夫兵部車駕司主事候選中中周生許君墓志銘〉云：「其孤延敬等赴於闕且曰先君子有集二十卷，生時錄其半。」

2.〈浙儒許君積卿傳〉云：「君以嘉慶二十三年(1816)十二月二十二日卒於杭州，年五十有一。」逆推五十一則生於乾隆三十一年(1766)。

但蔡之定〈許君周生家傳〉、陳壽祺〈皇清奉政大夫兵部車駕司主事候選中中周生許君墓志銘〉皆云生於「乾隆戊子年(三十三年，1768)正月初一日子時」。

3.卷一之卷八收「古今體詩」，卷九爲「詞」，卷十爲「書」，卷十一爲「序」、「跋」、「書後」，卷十二爲「攷」，卷十三爲「攷」、「說」，卷十四爲「說」、「記」，卷十五爲「解」，卷十六爲「辨」、「原」、「釋」、「議」、「雜說」、「論」，卷十七爲「傳」，卷十八爲「碑」、「墓表」、「墓誌銘」，卷十九爲「行狀」、「哀辭」、「祭文」、「贊」，卷二十爲「賦」、「駢體文」。





4. 詩作間附友人和唱之作，如卷四〈賦得何處堪消暑〉後附屠倬琴塢四首、許乃普經匡二首。
5. 許延穀〈跋〉云：「右先府君鑑止水齋詩文集二十卷乃嘉慶二十四年刻於杭州者也先府君棄養時穀年尚幼懵然無所知既壯屢躡棘闈由訓導改官縣令雖風塵奔走行篋中恒以是集自隨前因見索者多是以重為鋟板於潮州去秋攜回省垣存學海堂中不意被燬茲復付梓穀不敏不克續承先志深懼先澤之自身而湮每一開函不自知其淚涔涔之隨聲而下也咸豐八年歲次戊午冬月朔延穀薰沐謹識」。

《白田草堂存稿》二十四卷六冊，清王懋竑撰，清喬崇禧、喬汲、成原大、喬元臣、喬光傳、劉家晟、劉世謙、孫全輒、孫全敞、成惠淦、王箴傳、王箴謹、趙峻、湯希僑、祁永清、劉次呂、朱舜年、喬學周、王箴輿、王箴韋、王希伊、王希朱、王希周、王直至、王正堅、王重等校，清乾隆三十七年(1772)刊本 D02. 7/1040

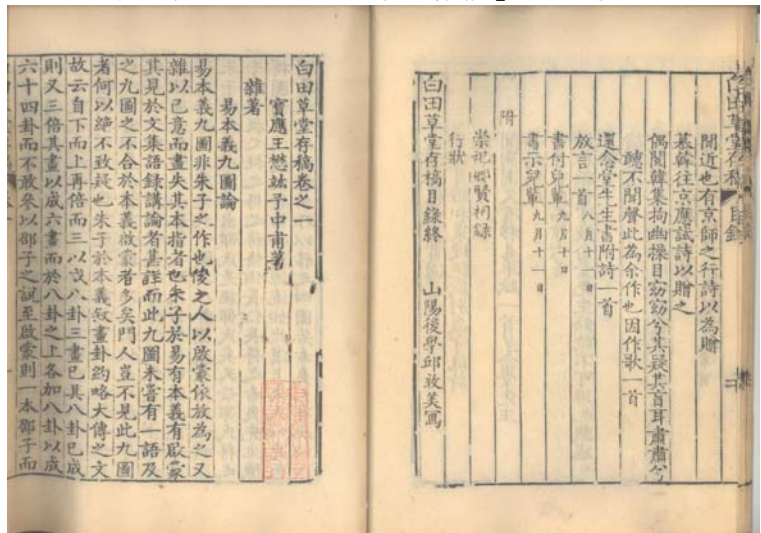
附：清乾隆壬申(十七年，1752)雷鋹〈白田草堂存稿序〉、清沈德潛《欽定國朝詩別裁集·王懋竑》、〈官職紀要〉(標題為編者所給)、〈白田草堂存稿目錄〉、〈崇祀鄉賢錄部議〉、清陳弘謀〈皇清勅授文林郎翰林院編修白田王公崇祀鄉賢錄〉、清火秉禮〈祭文〉、清寶應縣儒學〈事實〉、清王箴聽等〈皇清勅授文林郎翰林院編脩先考王公府君行狀〉。

藏印：「東海大學珍藏之記」長型硃印、「瀧川氏圖書記」長型硃印。

板式：單魚尾，左右雙欄，半葉十二行，行二十二字；小字雙行，行二十二字。板框 13.2×17.5 公分。板心上題「白田草堂存稿」，魚尾下題「卷

○」及葉碼。

各卷首行題「白田草堂存稿卷之○」，次行題「寶應王懋竑予中甫著」，三行題文體名，四行為篇名，卷末上題



「白田草堂存稿卷之○終」，下題「門人喬崇禧校字」(卷二題「門人喬汲校字」，卷三題「後學成原大校字」、卷四題「後學喬元臣校字」、卷五題「後學喬光傳校字」、卷六題「後學□□□□□」、卷七題「後學劉家晟偕姪世謙校字」、卷八題「□□□孫孫全輒全做校字」、卷九題「後學成惠淦校字」、卷十題「男箴傳校字」、卷十一至十三及卷十七題「男箴謹校字」、卷十四題「後學趙峻孫壻湯希僑校字」、卷十五題「子壻祁永清劉次呂後學朱舜年喬學周校字」、卷十六空白、卷十八題「姪箴輿箴韋校字」、卷十九題「孫男希伊校字」、卷二十題「孫男希朱校字」、卷二十一題「孫男希周校字」、卷二十二題「曾孫直至校字」、卷二十三題「曾孫正堅校字」、卷二十四題「曾孫重校字」)。

- 按：1.雷鉉<白田草堂存稿序>云：「余庚午(十五年，1750)赴闕，道過寶應，王孝廉洛師奉其尊人白田先生存稿請序，余諾而謹藏之。」
- 2.「欽定國朝詩別裁集·王懋竑」條後收一葉<官職紀要>題：「康熙六十一年八月安慶府儒學教授王懋竑到任雍正元年六月二十九日硃筆寫出蔡世遠原任庶吉士王懋竑安慶教授喬崇修侯選教諭此三人著調來京十一月初六安慶教授王懋竑乾清門引見奉旨著暫留朕另有旨十六日吏部尚書公舅舅隆傳旨王懋竑授為翰林院編脩著在三阿哥處行走雍正二年二月欽點順天鄉試同考官乾隆二十六年十二月十六日奉旨入祀鄉賢祠」。
- 3.卷一至卷九為雜著，卷十為奏、書，卷十一至卷十三為書，卷十四為序，卷十五至卷十六為壽序，卷十七為祭文，卷十八為行狀，卷十九為記、墓誌銘、詳稿，卷二十為啓，卷二十一至卷二十四為詩。<目錄>末題「山陽後學邱敦美寫」。
- 4.卷八<題李氏雙節旌表錄後>葉十五有五處墨釘，卷十五<寶應張邑侯序>葉十有一處墨釘，卷十八<翰林院脩撰叔父樓邨王公行狀>第二葉至第三葉有五處墨釘。
- 5.舊本題「清乾隆三十七年(1772)刊本」，書中無任何牌記，雷鉉<白田草堂存稿序>撰於乾隆十七年(1752)，<祭文>題「乾隆二十七年(1762)」。香港中文大學圖書館「中國古籍庫」收錄「白田草堂存稿二十四卷附錄一卷」，其板式行款為：「匡高十七.五公分，寬十三.二公分。十二行二十二字，小字雙行同。白口，單魚尾，左右雙邊」，

除「白口」二字與東海藏本板心上方為「花口」，板心下方為「白口」有別外，其餘完全相同。其附註項載：「端署『寶應王懋竑予中甫著』，目錄後鐫『山陽後學邱敦美寫』。前有乾隆十七年雷鉉序，鈐有『東北人民大學圖書藏書』印。按：此本為懋竑子箴聰等刻後印本。《附錄》一卷為《崇祀鄉賢雜錄》及寶應縣知縣撰《行狀》，署乾隆二十六年、二十七年，為後人重印是本時增補之刻。」

