

附錄：



MVRDV 簡介

Nathalie de Vries

- 1965 出生於荷蘭的 Appingedam
- 1984—1990 就讀 Technical University of Delft 建築系
- 1990—1993 任職 Mecanoo, Delft 事務所
- 1991— 創建 MVRDV
- 1996 任教 Technical University of Delft 建築系
- 1998 任教 Academy of Architecture Arnhem
- 1999 任教 Berlage Institute Amsterdam
- 2002— 任教 TU Berlin 建築系
- 2005— 任職荷蘭鐵路局 (Nederlandse Spoorwegen) 鐵路建築師

Jacob van Rijs

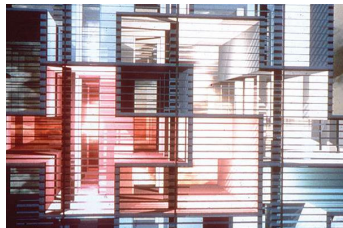

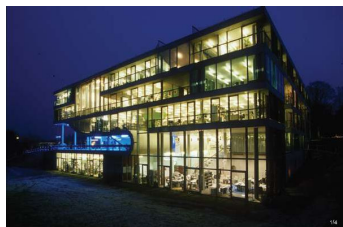


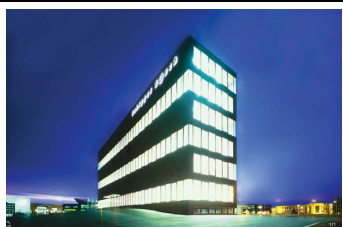
- 1964 出生於荷蘭的 Amsterdam
- 1982—1984 就讀 The Hague 的 Free Academy 化學系
- 1984—1990 就讀 Technical University of Delft 建築系
- 1990—1993 任職 Office for Metropolitan Architecture, Rotterdam 事務所工作
- 1991— 創建 MVRDV
- 1992—1995 任教 Technical University of Delft 建築系
- 1994—1997 任教 Academy of Architecture Rotterdam
- 1995—1997 任教 Berlage Institute Amsterdam
- 2000—2001 任教 Houston 的 Rice University


Winy Maas


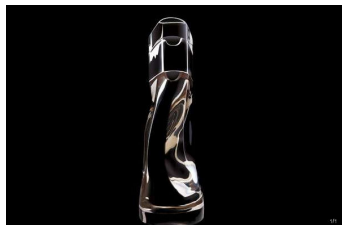

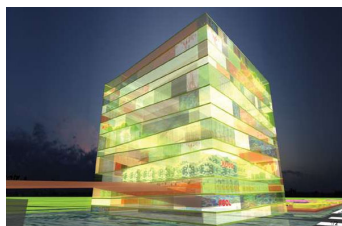
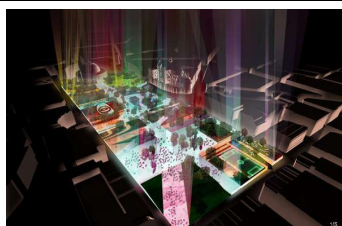


- 1959 出生於荷蘭的 Schijndel
- 1978—1983 就讀 RHSTL Boskoop 景觀建築系
- 1984—1990 就讀 Technical University of Delft 建築與都市計畫系
- 1987—1988 任職 DHV, Amersfoort 及 UNESCO, Nairobi 事務所
- 1990—1993 任職 Office for Metropolitan Architecture, Rotterdam 事務所工作
- 1991— 創建 MVRDV
- 1990—1997 任教 Academy of Architecture Rotterdam
- 1991—1995 任教 Technical University of Delft 建築系
- 1996—1999 任教 Berlage Institute Amsterdam
- 1997—1999 任教 London 的 Architecture Association
- 1998 任教 Technical University Vienna
- 2000— 任教 Berlage Institute Rotterdam
- 2003— 任教 Yale University 建築系

資料來源：(2003)，MVRDV 1991—2002，EL Croquis



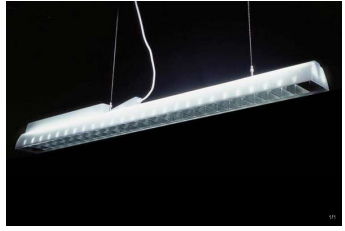



#MVRDV 作品年表

Pictures	Typology /Name/Location/Status/Year
	<p>Housing Berlin Voids Berlin, Germany</p> <p><i>Design 1992</i></p>
	<p>Public Building Porters Lodges National Park De Hoge Veluwe, NL</p> <p><i>Realised 1996</i></p>
	<p>Office and Workspace Villa VPRO Hilversum, The Netherlands</p> <p><i>Realised 1997</i></p>
	<p>Housing WOZOCO Amsterdam, The Netherlands</p> <p><i>Realised 1997</i></p>
	<p>Studies Brabant Library Den Bosch, The Netherlands</p> <p><i>Design 2000</i></p>
	<p>Office and Workspace Calveen Amersfoort, The Netherlands</p> <p><i>Realised 2000</i></p>

	<p>Public Building EXPO 2000 Hannover, Germany</p> <p><i>Realised 2000</i></p>
	<p>Housing/ Master plan Hageneiland The Hague, The Netherlands</p> <p><i>Realised 2001</i></p>
	<p>Studies Pig City Rotterdam, The Netherlands</p> <p><i>Design 2001</i></p>
	<p>Office and Workspace Studio Thonik Amsterdam, The Netherlands</p> <p><i>Realised 2001</i></p>
	<p>Public Building Container City Rotterdam, The Netherlands</p> <p><i>Design 2002</i></p>
	<p>Housing Silodam Amsterdam, The Netherlands</p> <p><i>Realised 2002</i></p>
	<p>Public Building Matsudai Matsudai, Japan</p> <p><i>Realised 2003</i></p>

	<p>Public Building Maxima Medical Center Veldhoven, The Netherlands</p> <p><i>Realised 2003</i></p>
	<p>Products Tea & Coffee Tower</p> <p><i>Realised 2003</i></p>
	<p>Master plan Flight Forum Eindhoven, The Netherlands</p> <p><i>Realised 2004</i></p>
	<p>Master plan Floriade Rotterdam, The Netherlands</p> <p><i>Design 2004</i></p>
	<p>Public Building Les Halles Paris, France</p> <p><i>Design 2004</i></p>
	<p>Interior Design Lloyd Hotel Amsterdam, The Netherlands</p> <p><i>Realised 2004</i></p>
	<p>Housing Mirador Madrid, Spain</p> <p><i>Realised 2004</i></p>

	<p>Master plan NYC 2012 New York, USA</p> <p><i>Design 2004</i></p>
	<p>Office and Workspace/ Master plan Unterföhring Park Village München, Germany</p> <p><i>Realised 2004</i></p>
	<p>Public Building EPO offices Rijswijk, The Netherlands</p> <p><i>Design 2005</i></p>
	<p>Public Building Effenaar Eindhoven, The Netherlands</p> <p><i>Realised 2005</i></p>
	<p>Housing Frøsilos Copenhagen, Denmark</p> <p><i>Realised 2005</i></p>
	<p>Master plan Kampen Weir Kampen, The Netherlands</p> <p><i>Design 2005</i></p>
	<p>Public Building City Sofa Busan, South Korea</p> <p><i>Design 2005</i></p>

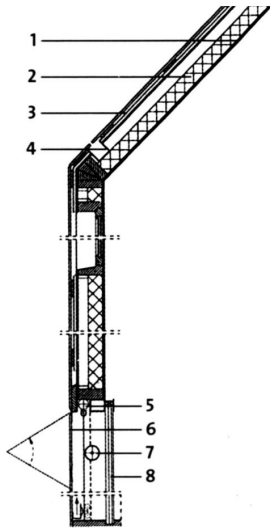
	<p>Master plan Nieuw Leyden Leiden, The Netherlands</p> <p><i>Under construction 2005</i></p>
	<p>Office and Workspace CCA Amsterdam, the Netherlands</p> <p><i>Realised 2006</i></p>
	<p>Public Building De Nieuwe Kuip Rotterdam, The Netherlands</p> <p><i>Design 2006</i></p>
	<p>Pruducts Myst</p> <p><i>Realised 2006</i></p>
	<p>Housing Parkrand building Amsterdam, The Netherlands</p> <p><i>Under construction 2006</i></p>
	<p>Public Building Newer Orleans New Orleans, USA</p> <p><i>Design 2006</i></p>
	<p>Public Building Omotesando Tokyo, Japan</p> <p><i>Design 2006</i></p>

	<p>Housing Vredenhofplein Spijkenisse, The Netherlands</p> <p><i>Design 2006</i></p>
	<p>Housing/ Master plan Liuzhou Liuzhou, China</p> <p><i>Design 2006</i></p>
	<p>Public Building Grote markt Rotterdam, The Netherlands</p> <p><i>Design 2006</i></p>

資料來源：http://www.mvrdv.nl/_v2/

#MVRDV 個案細部圖示

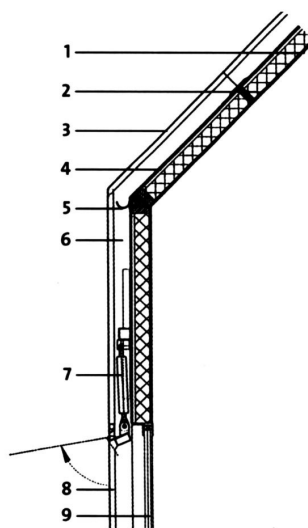
霍格瓦陸國家公園 Porter's lodges hoge veluwe national park



附錄細部圖1

阿納姆 (arnhem)
木材表層警衛室

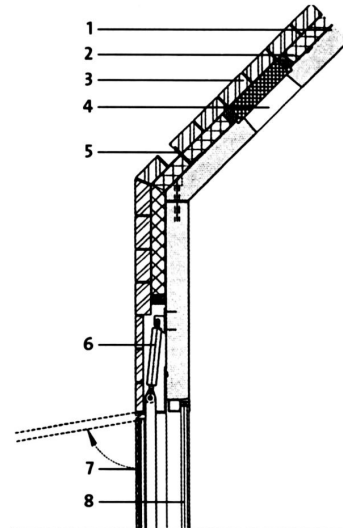
- 1.木構架
- 2.保溫層
- 3.西洋紅杉木
- 4.鋅制雨水槽
- 5.燈
- 6.木制遮陽板
- 7.馬達
- 8.雙層玻璃



附錄細部圖2

霍恩德陸 (hoenderloo)
鋼表層警衛室

- 1.木構架
- 2.保溫層
- 3.3mm耐候性鋼板
(Cor-ton鋼)
- 4.屋面
- 5.聚氯乙烯雨水槽
- 6.通氣層
- 7.液壓
- 8.耐候性鋼板
(Cor-ton鋼)制遮陽板
- 9.雙層玻璃

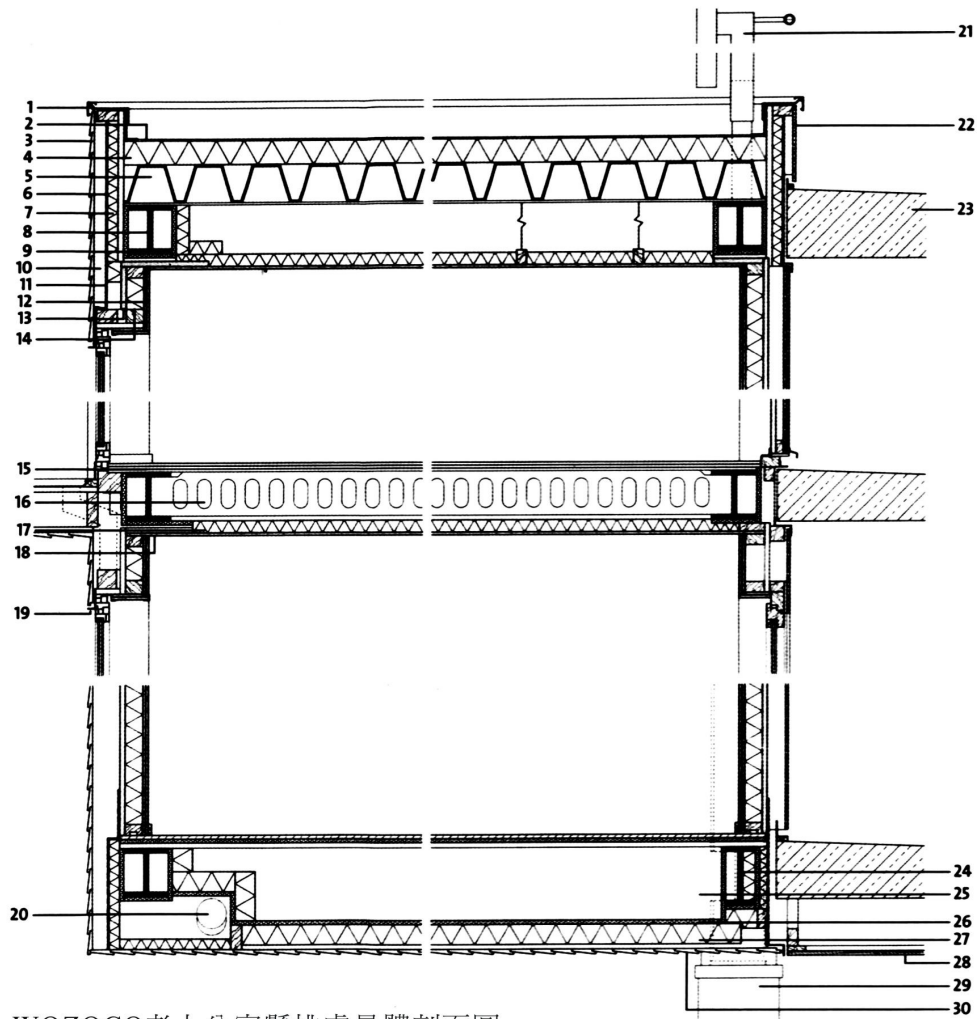


附錄細部圖3

奧托路 (otterloo)
磚砌表層警衛室

- 1.150mm預制混凝土
- 2.保溫層
- 3.砌磚
- 4.透明塑膠
- 5.鋅制雨水槽
- 6.液壓器
- 7.鑲磚遮陽板
- 8.雙層玻璃

WOZOCO老人公寓



WOZOCO老人公寓懸挑處量體剖面圖

附錄細部圖4

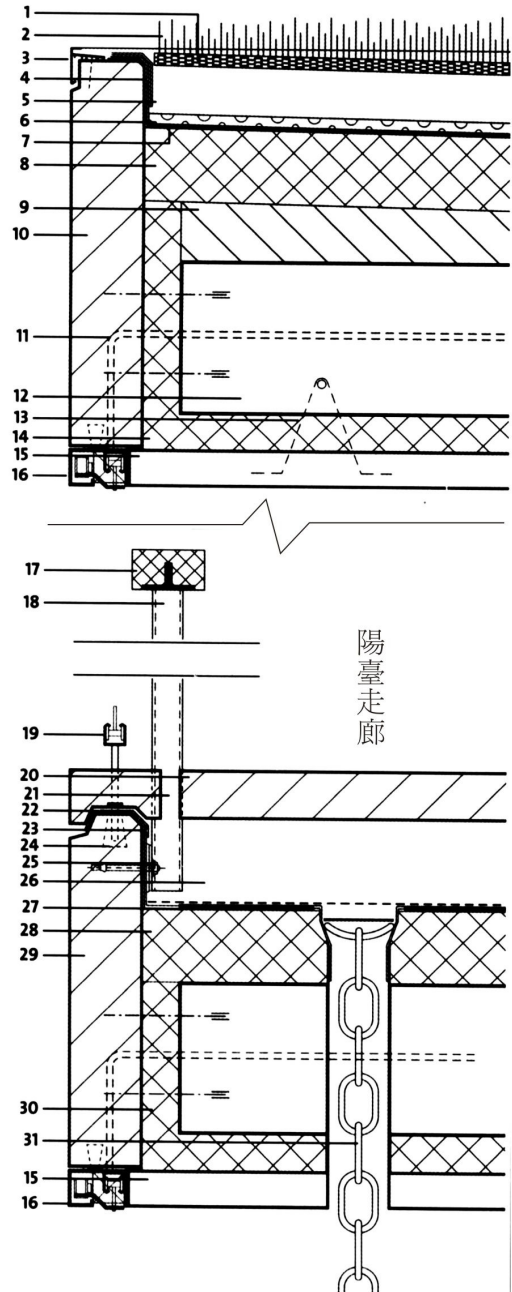
- | | |
|------------------------|---------------------------|
| 1. 鋁制鑲邊條 | 16. 空心板樓板 |
| 2. 雙層膠合板屋面 | 17. 50mm隔熱層 |
| 3. 西洋紅杉木外牆壁板 | 18. 2.5mm石膏板，置於橫木上；橫木下為油氈 |
| 4. 保溫層 | 19. 翻轉鋁窗 |
| 5. 槽型薄鋼板 | 20. 污水與雨水管 |
| 6. 防雨隔板 | 21. 鋼欄杆 |
| 7. 保溫層 | 22. 防水膠合板 |
| 8. 160mm工字型鋼 | 23. 懸臂結構，用以懸掛出挑於頂層的量體 |
| 9. 防火層 | 24. 200mm I型鋼 |
| 10. 結構，獨立於鋼結構 | 25. 260mm工字型鋼 |
| 11. 防潮層 | 26. 防火層 |
| 12. 2mmx12.5mm石膏板 | 27. 保溫層 |
| 13. 2mmx10mm fermacel板 | 28. 膠合板 |
| 14. 100mm礦棉 | 29. 混凝土柱 |
| 15. 水平層 | 30. 結構上的西洋紅杉木外牆壁板 |



Villa VPRO

立面上植草屋頂和有橡膠遮陽板結合處

- 1.植草墊
- 2.植被
- 3.鋁制鑲邊條
- 4.鉛皮
- 5.80mm基層
- 6.17mm排水墊
- 7.雙層膠合板屋面
- 8.硬泡沫塑料薄板
- 9.傾斜層
- 10.預製混凝土鑲邊
- 11.內置電纜，為遮陽板而設
- 12.現澆混凝土
- 13.不銹鋼錨固件，用以固定混凝土面板
- 14.60mm硬泡沫塑料薄板
- 15.現澆混凝土板
- 16.遮陽板上框；在東立面上用電動控制
- 17.硬木扶手
- 18.80mm×40mm×5mm T型鋼
- 19.遮陽板下框
- 20.預制混泥土磚
- 21.孔洞，直徑30mm
- 22.橡膠支承條
- 23.鉛皮
- 24.內置木擋
- 25.橡膠條
- 26.集水區
- 27.三層膠合板屋面
- 28.保溫層，有傾斜度
- 29.預製混凝土鑲邊
- 30.60mm高性能保溫層
- 31.經由鏈條排水（代替了下水管）

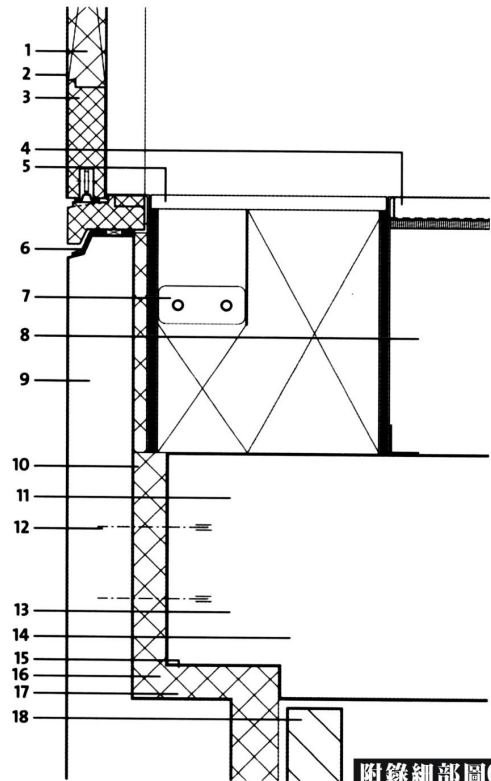


附錄細部圖5

Villa VPRO

立面上無陽台走廊的窗戶結合處

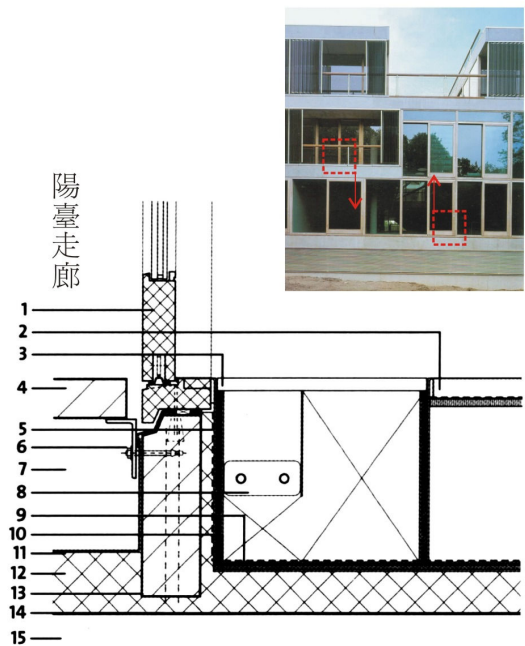
1. 46mm×67mm窗框
2. 鋁制面板
3. 木制推拉面板
4. 硬石膏樓板，位於預製樓板上
5. 硬木格柵，帶有鑲邊線腳
6. 鉛皮
7. 對流加熱器
8. 空氣層
9. 現澆混凝土鑲邊
10. 硬泡沫塑料薄板
11. 現澆混凝土
12. 不銹鋼錨固件
13. 85mm玻璃棉，兩邊都有玻璃纖維
14. 100mm矽化鈣磚塊
15. 聚乙烯薄膜
16. 保溫層
17. 局部支撐
18. 矽化鈣磚塊，用彈簧錨固



附錄細部圖6

立面上有陽台走廊的窗戶結合處

1. 硬木推拉門
2. 硬石膏樓板，位於預制體系樓面（包含隔音）
3. 硬木格柵，帶有鑲邊線腳
4. 混泥土地磚
5. 防潮薄膜
6. 鍍鋅角銅
7. 集水區
8. 對流加熱器
9. 防潮薄膜
10. 膠合板
11. 雙層膠合板屋面
12. 120mm保溫層
13. 預制混凝土板
14. 絕緣體，為於混凝土中連接筋處
15. 現澆混凝土

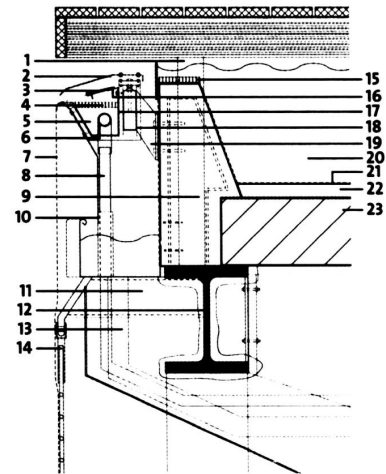


附錄細部圖7

2000世界博覽會荷蘭國家館

雨層的立面水簾帷幕細部

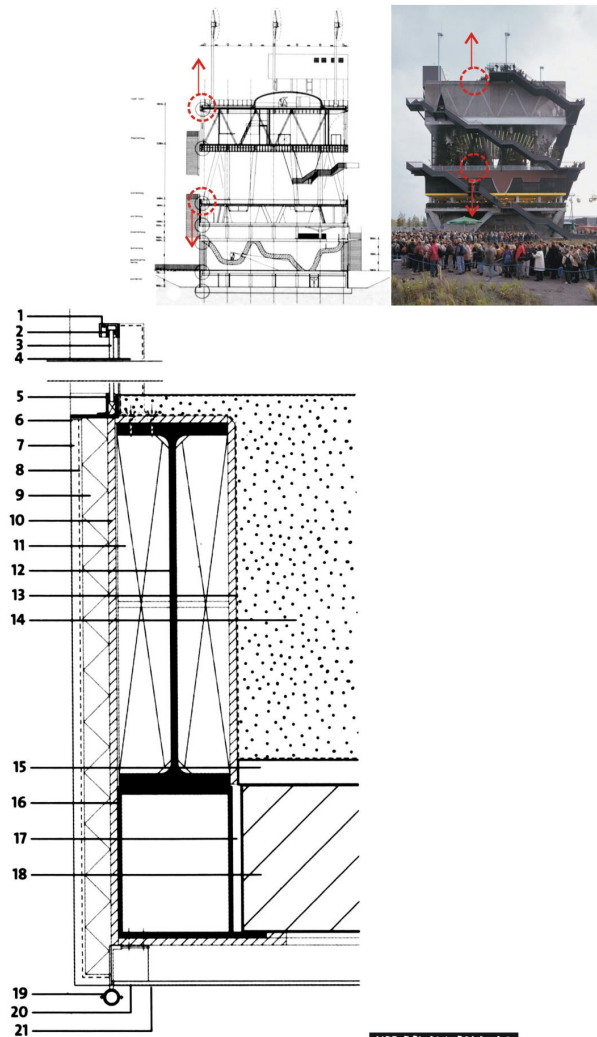
- | | |
|-------------------|-------------------------|
| 1. 架高地板的支架 | 14. 導水鋼纜 |
| 2. 熱鍍鋅鋼屋面 | 15. 過濾器 |
| 3. 不銹鋼條 | 16. 鉸鏈 |
| 4. 過濾器 | 17. 鋼制雨水槽托架 |
| 5. 不銹鋼預製雨水槽 | 18. 50mm×150mm
熱鍍鋅鋼管 |
| 6. 下水管 | 19. 懸挑托架，以支撐
鋼管 |
| 7. 水簾帷幕 | 20. 水池 |
| 8. 水簾帷幕支管 | 21. 橡膠薄膜 |
| 9. 現澆混凝土，水池的邊緣 | 22. 水泥砂漿層 |
| 10. 熱鍍鋅鋼板 | 23. 空心式樓板 |
| 11. 150mm×100mm鋼管 | |
| 12. 鋼橫樑，外包覆混凝土 | |
| 13. 水簾帷幕的供水管 | |



附錄細部圖8

樹林層地板細部

- | |
|------------------------|
| 1. 50mm×37mm×5mm熱鍍鋅U型鋼 |
| 2. 15mm×30mm×3mm熱鍍鋅角鋼 |
| 3. 12mm安全玻璃 |
| 4. 70mm×70mm×4mm熱鍍鋅管 |
| 5. 玻璃固定件 |
| 6. 止水縫 |
| 7. 30mm混凝土 |
| 8. 底板 |
| 9. 70mm耐火聚苯乙烯 |
| 10. 20mm防火層 |
| 11. 防滑木條 |
| 12. 鋼橫樑 |
| 13. 防水層 |
| 14. 腐殖土 |
| 15. 受壓層 |
| 16. 樓板複合鋼樑 |
| 17. 非收縮性砂漿 |
| 18. 空心式樓板 |
| 19. 管形截面 |
| 20. 防水性石膏板 |
| 21. 粉刷層 |

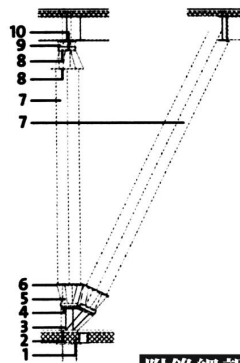


附錄細部圖9

2000世界博覽會荷蘭國家館

以樹幹為柱子的結構組織

- 1.預力空心式樓板
- 2.705mm×705mm×50mm鋼板
- 3.10mm加勁板
- 4.650mm×650mm×50mm鋼板
- 5.25mm鋼板
- 6.705mm×705mm×50mm鋼板
- 7.樹幹的輪廓線
- 8.705mm×705mm×50mm鋼板
- 9.650mm×650mm×50mm鋼板
- 10.合成橡膠

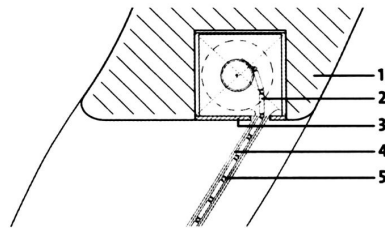


附錄細部圖10

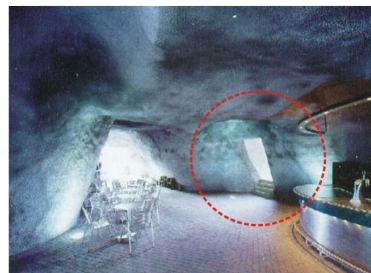


防火閘門與混凝土沙丘的細部

- 1.混凝土
- 2.防火卷門
- 3.防火層
- 4.軌道
- 5.捲軸式活動遮版



附錄細部圖11



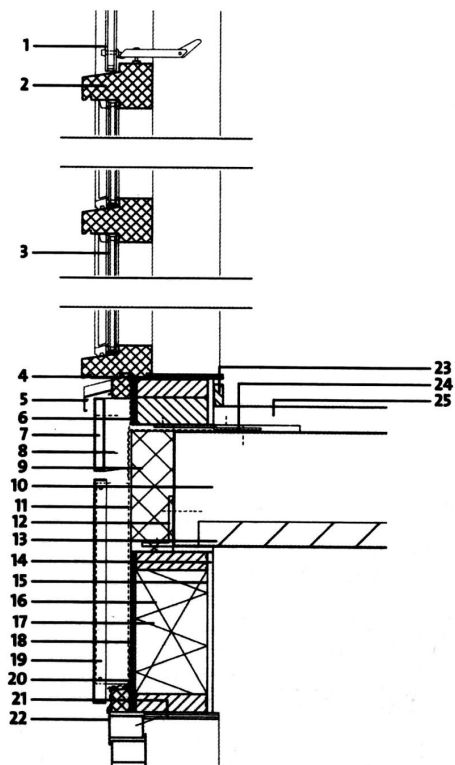
Silodam

木窗立面與鋁板立面之間的接合處

- | | |
|---------------|----------------|
| 1. 上懸的隔熱窗 | 14. 石膏板 |
| 2. 木框 | 15. 聚乙烯薄膜 |
| 3. 安全玻璃 | 16. 140mm 保溫層 |
| 4. 12mm 主配線板 | 17. 結構 |
| 5. 鋁制線板 | 18. 10mm 定向纖維板 |
| 6. 10mm 定向纖維板 | 19. 預制鋁面板 |
| 7. 預制混凝土板 | 20. 鉛皮 |
| 8. 固定到附加結構上 | 21. 主配線板 |
| 9. 岩棉 | 22. 鋁制隔板 |
| 10. 現澆混凝土 | 23. 踢腳 |
| 11. 加固／穿孔的箔片 | 24. 與混凝土樓板相固定 |
| 12. 角鋼 | 25. 50mm 硬石膏板 |
| 13. 寬板樓板 | |



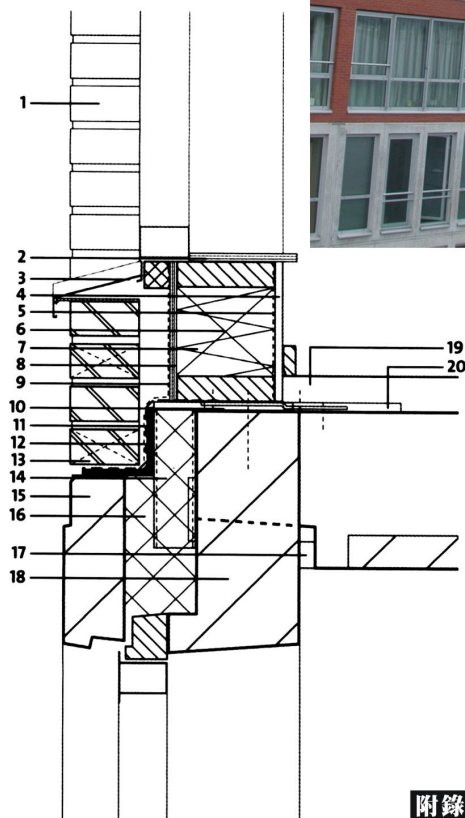
木窗立面
鋁板立面



附錄細部圖12

磚砌立面與預製混凝土立面的接合處

- | | |
|--------------------|--------------------|
| 1. 磚砌窗口側牆 | 19. 硬石膏板 |
| 2. 12mm 主配線板 | 20. 立面與混凝土結構之間的固定件 |
| 3. 鋁制滴水板 | |
| 4. 石膏板 | |
| 5. 聚乙烯薄膜 | |
| 6. 結構 | |
| 7. 保溫層 | |
| 8. 10mm 定向纖維板 | |
| 9. 加固／穿孔的箔片 | |
| 10. 聚氨酯 | |
| 11. 鉛皮 | |
| 12. 角鋼 | |
| 13. 滴水孔 | |
| 14. 角鋼與混凝土結構之間的固定件 | |
| 15. 混凝土夾板外側 | |
| 16. 保溫層（夾板的一部分） | |
| 17. 聚氨酯 | |
| 18. 混凝土夾板內側 | |



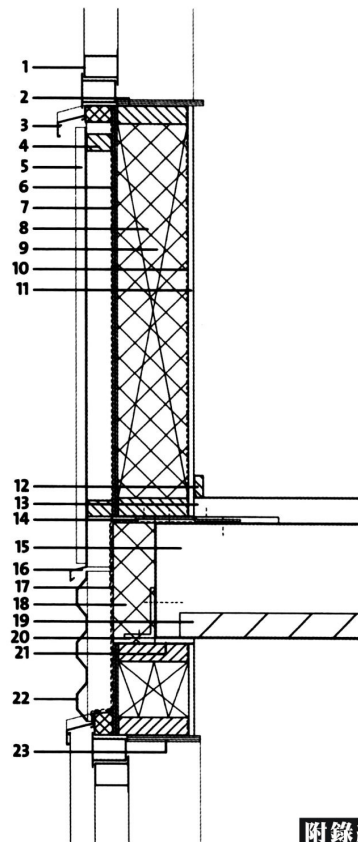
磚立面
混凝土立面

附錄細部圖13

Silodam

垂直薄鋁板立面與水平薄鋁板立面之間的接合處

1. 鋁樑
2. 12mm主配線板
3. 鋁制滴水板
4. 木條，用以固定薄板
5. 垂直向薄鋁板
6. 加固／穿孔的箔片
7. 10mm定向纖維板
8. 140mm保溫層
9. 結構
10. 聚乙烯薄膜
11. 12.5mm石膏板
12. 踢腳
13. 50mm硬石膏板
14. 將立面固定到混凝土樓板上
15. 現澆樓板
16. 鋁制線板
17. 密封帶
18. 岩棉
19. 寬板樓板
20. 角鋼
21. 聚氨酯
22. 水平向薄鋁板
23. 12mm主配線板



附錄細部圖14

MVRDV 歷年得獎紀錄

- 2006 Space and Mobility Award 2006 - awarded for Flight Forum Business Park in Eindhoven
- 2005 Copenhagen City Buildings Prize - awarded for Frøsilos
The Marcus Corporation Foundation Prize - awarded for complete work
- 2004 Amsterdam Prize for the Arts 2003 - awarded for complete work
- 2003 Nomination Architectuurprijs Almere 2003 for TopTower Almere
Finalist Mies van der Rohe Award for Contemporary Architecture for Hageneiland
- 2002 NAI prize 2002 (Netherlands Architecture Institute) Rotterdam - awarded for Hageneiland
- 2001 The Dutch pavilion Expo 2000 in Hanover is selected for the European Union Prize for Contemporary Architecture - Mies van der Rohe Award
Nomination for the Dutch Pavilion Expo 2000 for the World Architecture Awards as one of the five best buildings in the Northern area
- 2000 Fritz Schumacher Preis awarded for complete work of MVRDV, Alfred Toepfer Stiftung, Hanover, Germany
J.A. van Eckprijs awarded by the BNA (Dutch Architects Association), first prize for WOZOCO as the design that in the last 5 years has best integrated structure in a building, BNA, Amsterdam
International Media Art Prize, honourable mention for the Metacity Datatown project, Zentrum für Kunst und Medientechnologie, Karlsruhe, Germany
- 1999 Belmont Prize by the Forberg Schneider Stiftung for the Dutch pavilion Expo 2000
Finalist for the VI Mies van der Rohe Award for European Architecture for WOZOCO
- 1998 Honourable Mention Nationale Staalprijs for Double House Utrecht
- 1997 Concrete Award from the Betonvereniging for Villa VPRO
Merkelbach Award from the Amsterdam Fund for the Art for WOZOCO
Dudok Award from the Municipality of Hilversum for Villa VPRO
Finalist of the 1997 Mies van der Rohe Award for European Architecture for three Porters' lodges, Hoge Veluwe National Park
- 1996 Nomination for the Heuvelink Architecture Award Arnhem for three Porters' lodges
- 1993 Nomination for the Art Incentive Award from the Municipality of Amstelveen
- 1992 Nomination for the Frans Hals Award for exhibition design

資料來源：http://www.mvrdv.nl/_v2/

參考書目

1、著作

- 邱茂林編，(2003)，CAAD TALKS 1 數位建築發展 Prospect of Digital Architecture，田園城市
- 邱茂林編，(2004)，CAAD TALKS 2 設計運算向度 Dimensions of Design Computation，田園城市
- 邱茂林編，(2005)，CAAD TALKS 3 數位設計教育 Digital Design Education，田園城市
- 鄭晃二，(2005)，荷蘭一看不見設計的設計 叫作風格的風格，田園城市
- 王成勉，(2003)，品味荷蘭——位歷史教授的人文觀察，宇宙光出版社
- David Gissen 著 呂奕欣譯，(2005)，Big & green 邁向二十一世紀的永續建築，木馬文化事業股份有限公司
- Aldo Rossi 著，施植明譯，(1992)，城市建築，博遠出版
- Justus dahinden 著，王紀鯤譯，(1974)，未來的都市結構，培聖出版社
- Bart Lootsma，(2000)，Super Dutch—New Architecture in The Netherland，Thames & Hudson
- Anne Hoogewoning, Roemer van Toorn, Piet Vollaard, Arthur Wortmann，(2002)，Architecture in the Netherlands Yearbook 2001—2002，NAi Publishers
- Anne Hoogewoning, Roemer van Toorn, Piet Vollaard, Arthur Wortmann，(2003)，Architecture in the Netherlands Yearbook 2002—2003，NAi Publishers
- Anne Hoogewoning, Roemer van Toorn, Piet Vollaard, Arthur Wortmann，(2004)，Architecture in the Netherlands Yearbook 2003—2004，NAi Publishers
- Ed Melet，(2005)，The Architectural Detail，NAi Publishers
- MVRDV (Winy Maas、Jacob van Rijs、Nathalie de Vries)，(2005)，KM3: Excursions on capacity，Actar
- Marlies Buuram、Maarten Kloos，(2005)，Dutch Architects in Booming China，ARCAM/Architectura & Natura Press Amsterdam
- Aaron Betsky、Bart Lootsma、Stan Allen、Winy Maas …etc.，Edited by Veronique Patteeuw，(2003)，Reading MVRDV，NAi Publishers
- Winy Maas、Petar Zaklanovic、manuel de Rivero、Paul Ouwerkwek，(2003)，Five Minutes City，Episode Publishers Rotterdam
- MVRDV(Winy Maas、Jacob van Rijs、Nathalie de Vries)，(2002)，The Regionmaker: RheinRuhrCity —The Hidden Metropolis，Hatje Cantz
- MVRDV (Winy Maas、Jacob van Rijs、Nathalie de Vries)，(2000)，Costa Iberica: Upbeat to the leisure city，Actar
- MVRDV (Winy Maas、Jacob van Rijs、Nathalie de Vries)，(1999)，Metacity Datatown，010 Publishers

Arjen Mulder、Lola Beccaria、Fernando Marin、Luis Martin、Rafael Reig、Jaime Salazar，
Edited by Jaime Salazar，(1999)，MVRDV at VPRO，Actar
MVRDV (Winy Maas、Jacob van Rijs、Nathalie de Vries)，(1999)，FARMAX，010 Publishers
Timothy Beatley，(2000)，Green urbanism learning from European cities，Island Press
Edited by Max Risselada and Dirk van den Heuvel，(2005)，Team 10 1953—81，NAI Publishers
Edited by Fernando Marquez Cecilia and Richard Levene，(2002)，MVRDV 1998—2002，EL
Croquis
Edited by Fernando Marquez Cecilia and Richard Levene，(2003)，MVRDV 1991—2002，EL
Croquis
Edited by Fernando Marquez Cecilia and Richard Levene，(2006)，AMOMA Rem Koolhaas
1996-2006，EL Croquis

2、期刊

(2002)，A+U Special Issue：MVRDV Files Projects 002—209，Japan Architect
(2007)，A+U Special Issue：MVRDV Files Projects 069—349，Japan Architect
何以立，(2004)，為什麼台灣不是荷蘭？(第一話)，台灣建築雜誌，2004/07，P79
何以立，(2004)，為什麼台灣不是荷蘭？(第二話)，台灣建築雜誌，2004/09，P79
何以立，(2005)，為什麼台灣不是荷蘭？(最終話)，台灣建築雜誌，2005/01，P69
黃長美，(2006)，荷蘭能，我們能不能？，台灣建築雜誌，2006/02，P108
朱璵文，(2003)，貿易/設計外銷，設計文化教育與研究，室內雜誌，2003/11，P194—P207
黃昉，(2000)，2000年漢諾威世界博覽會荷蘭館：將「新的自然」引入現代建築中，建築師雜誌，2000/05，P100—P105
林芳怡、鍾尚怡，(2000)，威尼斯建築雙年展—國家館精選篇：荷蘭館—私密城市、公共住家
(Private City/Public Home)，建築師雜誌，2000/08，P137—P139
黃健敏，(2002)，第八屆威尼斯建築雙年展特別報導(中)：新鮮的事實 荷蘭館-最佳國家館，建築師雜誌，2002/11，P36—P43
翁獅，(2003)，堆疊、混血與研究、務實—荷蘭新銳建築團體 MVRDV，建築師雜誌，2003/06，
P84—P89
吳光庭，(2004)，第九屆威尼斯建築雙年展特別報導，建築師雜誌，2004/11，P86—P119
張基義，(2003)，鹿特丹建築雙年展報導，Dialogue 雜誌，2003/06，P100—P113
(2004)，荷蘭建築學會會長 Aaron Betsky 先生專訪，Dialogue 雜誌，2004/10，P86—P89
Jaakko van 't Spijker，(2005)，Dutch Buildings，Dialogue 雜誌，2005/03，P46—P57

3、論文

楊大毅，(2004)，「在地實踐」：黃聲遠在宜蘭的建築作品意涵初探(以 1994-2004 為例)，東海
大學建築研究所

- 蔡一峯，(1998)，盧毓駿建築作品之形式與意涵研究，東海大學政治研究所
- 鄭仁杰，(2003)，現代建築構築性之台灣經驗－陳其寬薄殼建築作品，台灣科技大學建築研究所
- 劉志仁，(2000)，Rem Koolhaas 設計概念與具體手法之研究，台灣科技大學建築研究所
- 陳冠琳，(1996)，賀陳詞建築品之空間研究，成功大學建築研究所
- 林政勳，(1997)，王大閎建築作品中的營造性，中原大學建築研究所
- 洪珮文，(2004)，論柯比意的建築作品及其設計理念，淡江大學歐洲研究所
- 劉新建，2004，評介聖地亞哥·卡拉特拉瓦的建築詩學，浙江大學建築工程學院
- 吳放，(2004)，反應設計的探索－拉菲爾·莫內歐建築設計思想及作品研究，浙江大學建築工程學院
- 楊恩捷，(2004)，緊密都市之永續分析，台北大學都市計劃研究所

4、參考網站

- <http://www.ylib.com/art/artist/11/artist1.html>
- <http://forgemind.net/xoops/modules/news/article.php?storyid=553>
- <http://www.vankeweekly.com/main/magazine/Article.aspx?ArticleID=63855>
- <http://www.far2000.com/hotpoint/liangsc/dong/lun3.html>
- http://www.sdfdc.com/new_news/admin/newsfile/20057189846.html
- http://www.aaart.com.cn/cn/news/show.asp?news_id=10924
- <http://gomore.blogbus.com/logs/2005/11/1566437.html>
- <http://www.abbs.com.cn/topic/read.php?cate=2&recid=11166>
- http://www.mvrdv.nl/_v2/
- <http://www.wikipedia.org>
- http://www.pritzkerprize.com/full_new_site/
- <http://www.amazon.com/>
- <http://www.oma.eu/>
- <http://www.nai.nl/>
- <http://www.unstudio.com/>