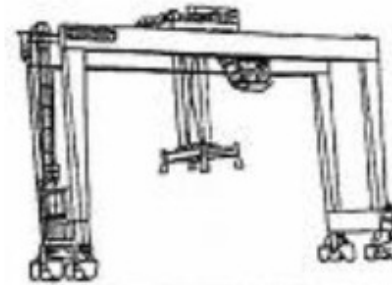


### 第三章【設計概念】



3-1大五金/貨櫃運作機制  
Moveable>Semi fixed>Fixed



.....  
Moveable

Fixed

不管是大五金或貨櫃都有可被重新換置組合的性質。他們都有moveable的單元， semi-fixed的搬運機具及fixed的建築物及碼頭。Semi-fixed的搬運機具附著於fixed的碼頭/建築物上，將moveable的單元運輸至所需適當位置。

## Decomposition/ Assemblage

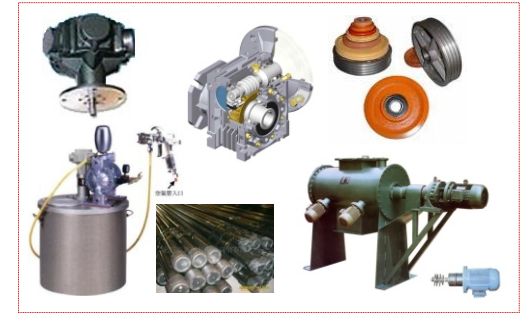
單元與單元透過工具或機械可排列組裝成新物件，物件裡的單元也可被換置、增加/減少以改變物件的功能。



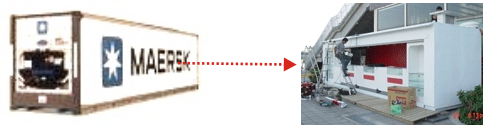
廢五金



工具

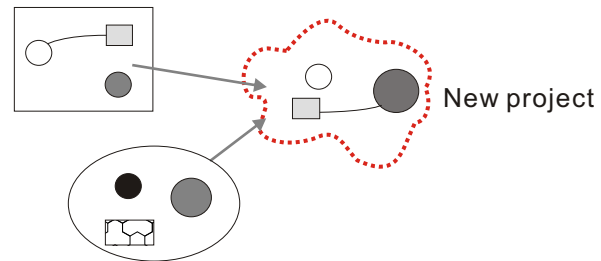


新物件



## Displacement

貨櫃在運輸體系中是承載的小單元，透過corner fitting拼接便使其內部空間聚合，成為更大使用單元，甚至因而使我們能轉換其承載功能，作為其他用途的空間。



拆/併



## Plug in Extensible

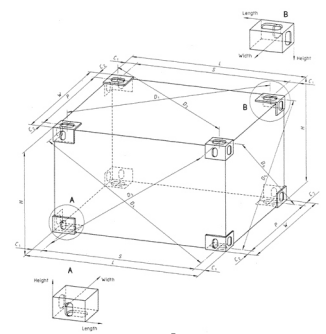
一系列單元組成一可獨立運作的物件成為在飛機或輪船機械系統裡的 Grand Block (fully integrated major components)。

Grand Block 在整個系統裡也是個可抽換的大型單元。它可以被整個插入系統或抽換。

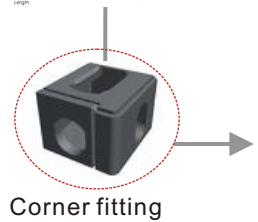
Corner fitting 則扮演將貨櫃單元與單元連結合併的角色。



Smart Grand block-integrated major components (a system)



Plug in, block



Corner fitting



## Marshalling container-carrier-carrying system

貨櫃有自己的調度系統。從 Gantry Crane 將貨櫃由船上吊出放置於貨櫃車，貨櫃車在已劃好的車道上將貨櫃運出或送交橋式起重機有序列地堆放



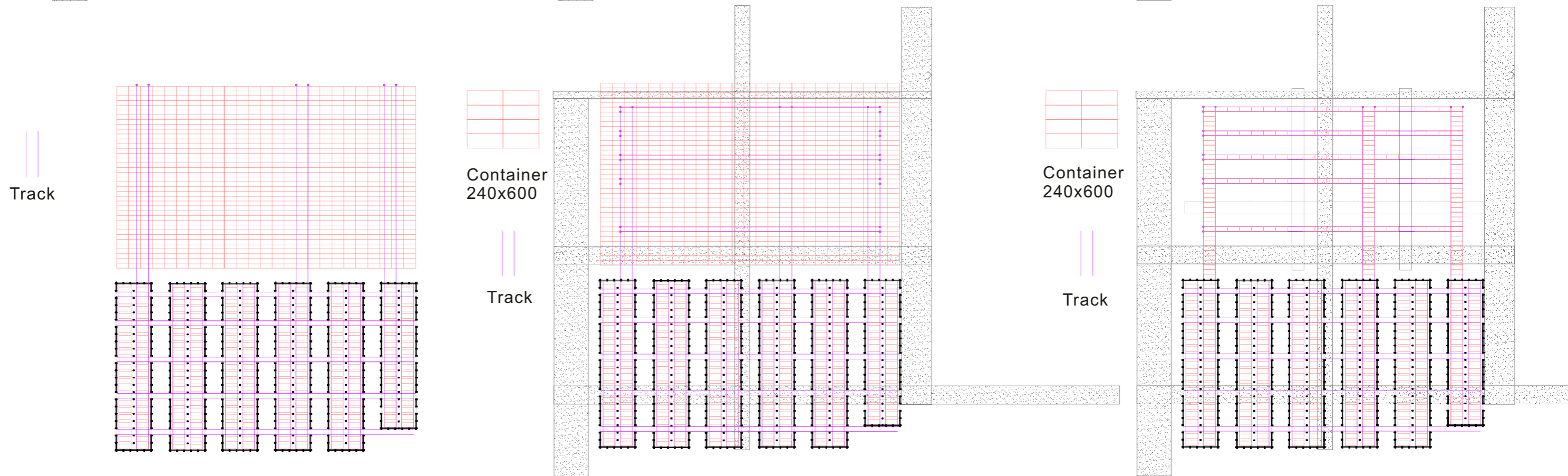
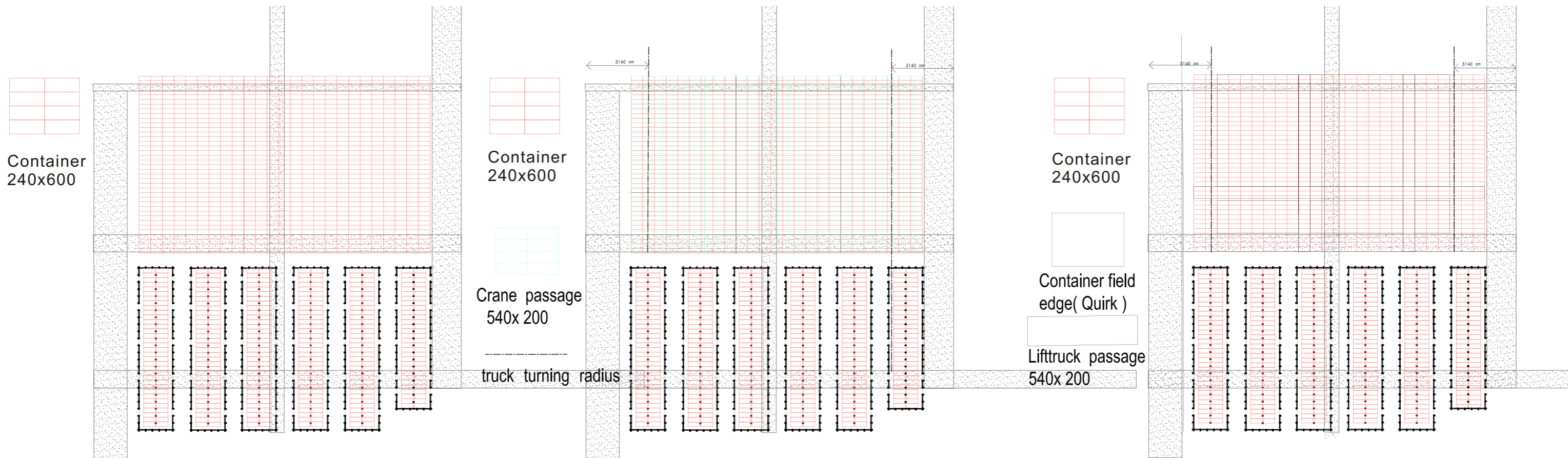
## 3-2 Unit-Carrier-Carrying System

-極大、極小的可能

### Carrying system:

我將**20'**標準貨櫃視為基本空間單元;由機具行徑路徑及貨櫃尺寸在場地上劃下的記號,探討著單元的排列及其與運輸系統在基地上共存的可能。這些記號透露了貨櫃單元擺放最大量的可能及他們透過機具如何被運輸、放置。

不論是貨櫃或是機具都有其一定的行徑及模距,以此成為構築規則,亦成為地表上層層疊起的建築pattern...



20' container  
240 x 600 x 255 cm



width 189 cm  
u-turn radius 519 cm  
lift height 480 cm

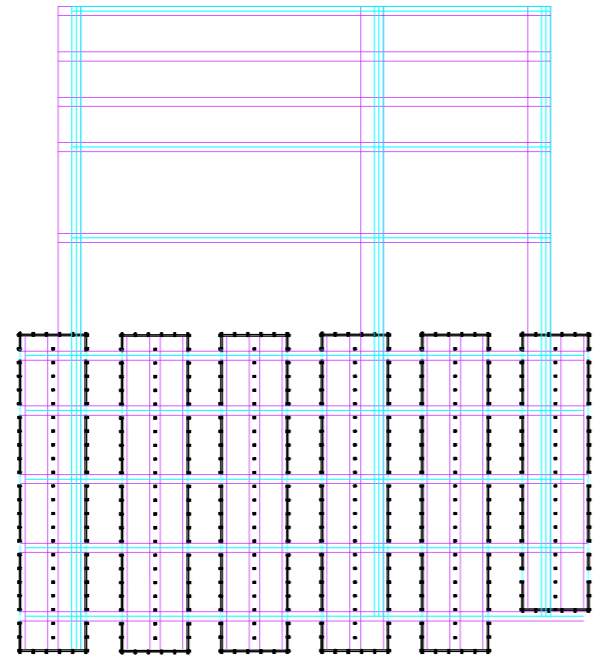


width 240 cm

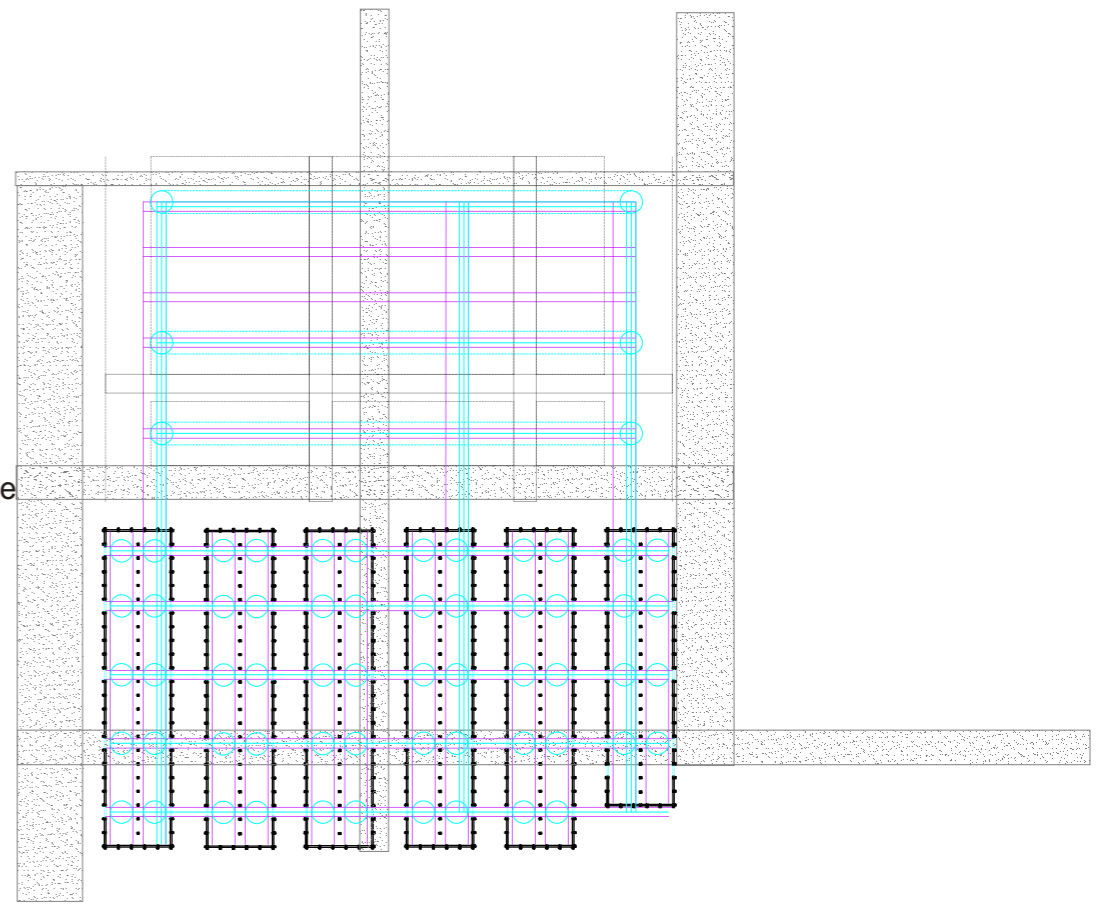


240 x 1570 cm  
u-turn radius 3140 cm  
台度 130 cm

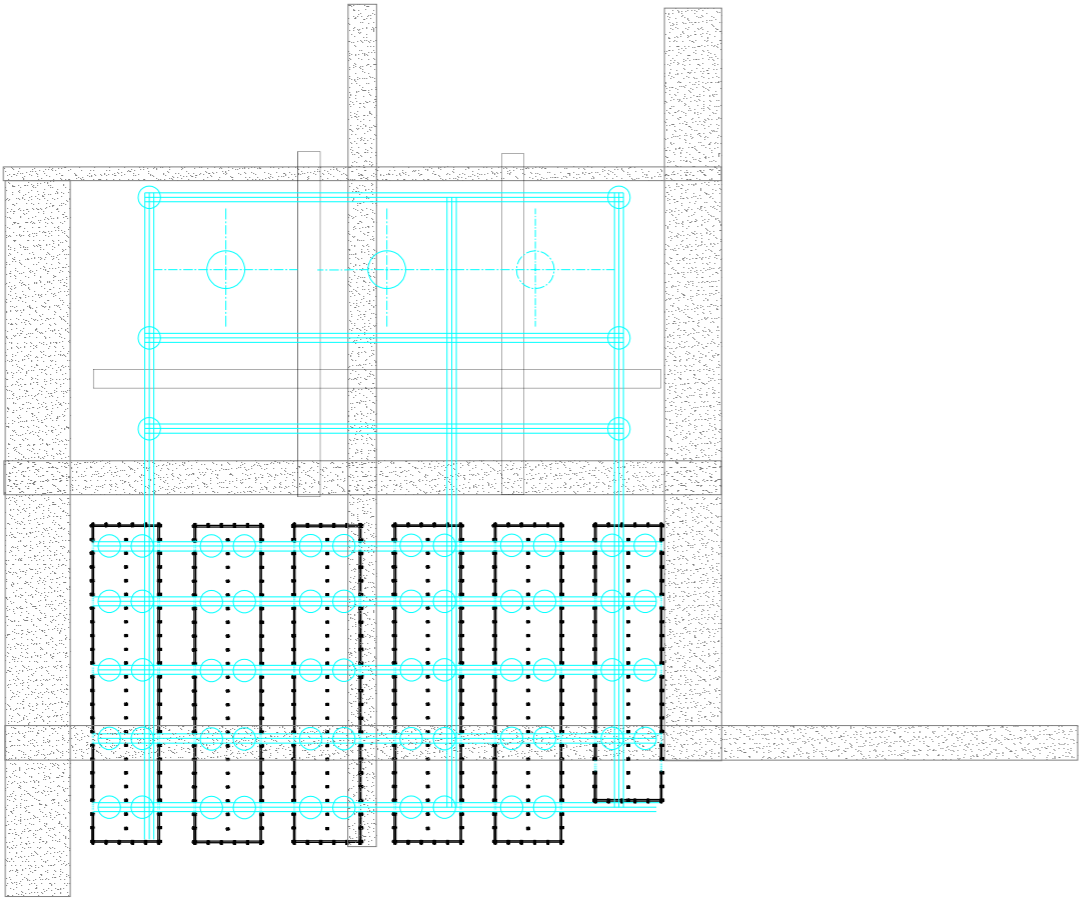
Track of JIB crane  
Track



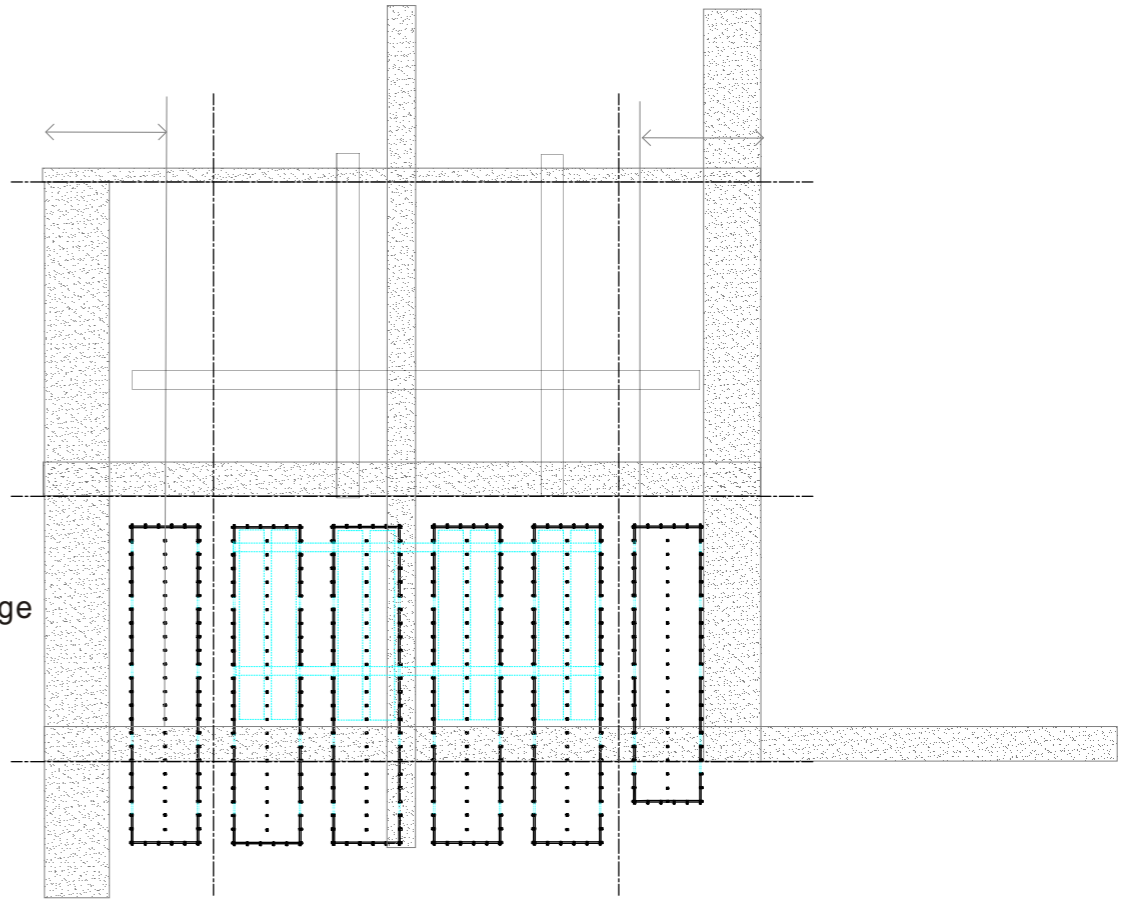
Moveable JIB cranes  
Liftruck passage 540x200



Moveable JIB cranes  
Fixed JIB cranes



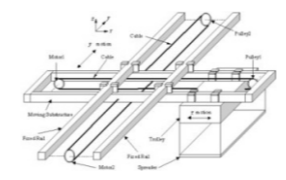
Overheaded crane  
Liftruck passage 540x200



JIB Crane  
radius 300-500 cm  
lift height 250-400 cm



Moveable JIB Crane  
radius 200-300 cm  
lift height 150-300 cm



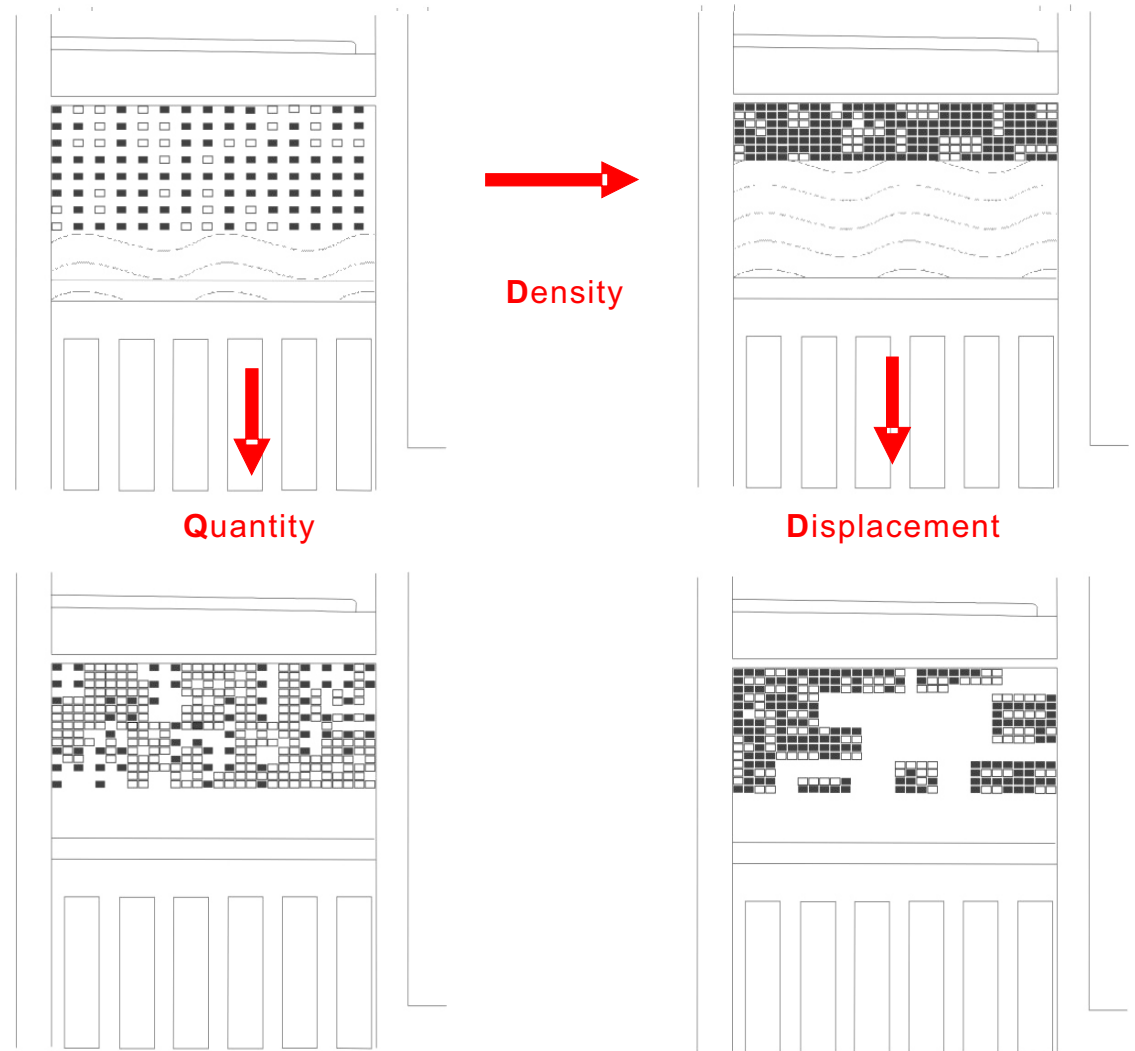
Overheaded Crane  
bridge length 300- cm

若將建築空間裡的單元---gallery, film project area, sound stage...視為grand block 即可依使用藍圖重新配置再搭配地域環境形成不同"場域"。

Modular building是為了組合上的快速及經濟成本的減低，實驗場卻是為了可重新組裝的便捷及高度可變性。

在這樣的想法裡，我企圖用搬運、調度、抽換空間單元所使用各式機具的行徑模矩做為劃分基地的pattern。也就是說這些pattern是這些行徑模矩所形成。Pattern亦將成為空間單元放置、調度機具行走可以依循的規則。

On site assembly即將Site視為fixed 藉semi-fixed讓原有的infrastructure變成像機器的frame；空間單元是隨時可變的元件，試驗著不同使用方式的可能性使場域具有"極大"、"極小"的特性，也使的這個基地成為具有"試驗"的條件:實驗著各種可能適合高雄臨海的這個區域最佳的藝術型態。





## 第四章 **【計畫方案】**

#### 4-1 藝術村及年度展演計畫

在這個實驗性的場地我期望它"不具特定形式"的特質不似一般官方展演的機構，而是更合適於市民、藝術家們交流、互動性極高的藝術村。這裡提供藝術家展演機會，在活動中使他們有機會向其他藝術家及市民大眾講說自己的創作概念，也提供住宿給外國相關藝術工作者，使他們在此有創作空間、展露的舞台，也使這藝術村增添新意及國際觀。與城市及市民大量的互動更是藝術村重要任務之一。每個月的展演都可說是大小型的城市活動。

## [Hostel/Working/Teaching/Exhibit]

Duration: 3 -6 months  
 artists: 15 (foreign and domestic)  
 participants:

當地相關藝術工作者

外交小使(志工)

市民 觀光客

art category:

Visual art

Metal art  
 Installation  
 Sculpture  
 Media art

Film

Digital media  
 Animation

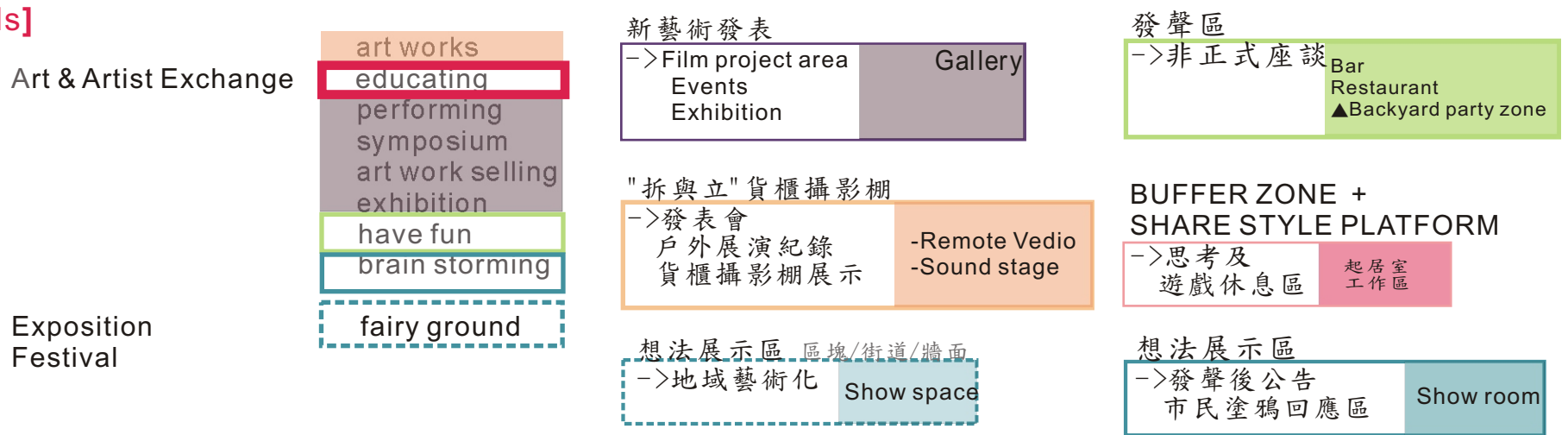
Other

Performance  
 Literature...

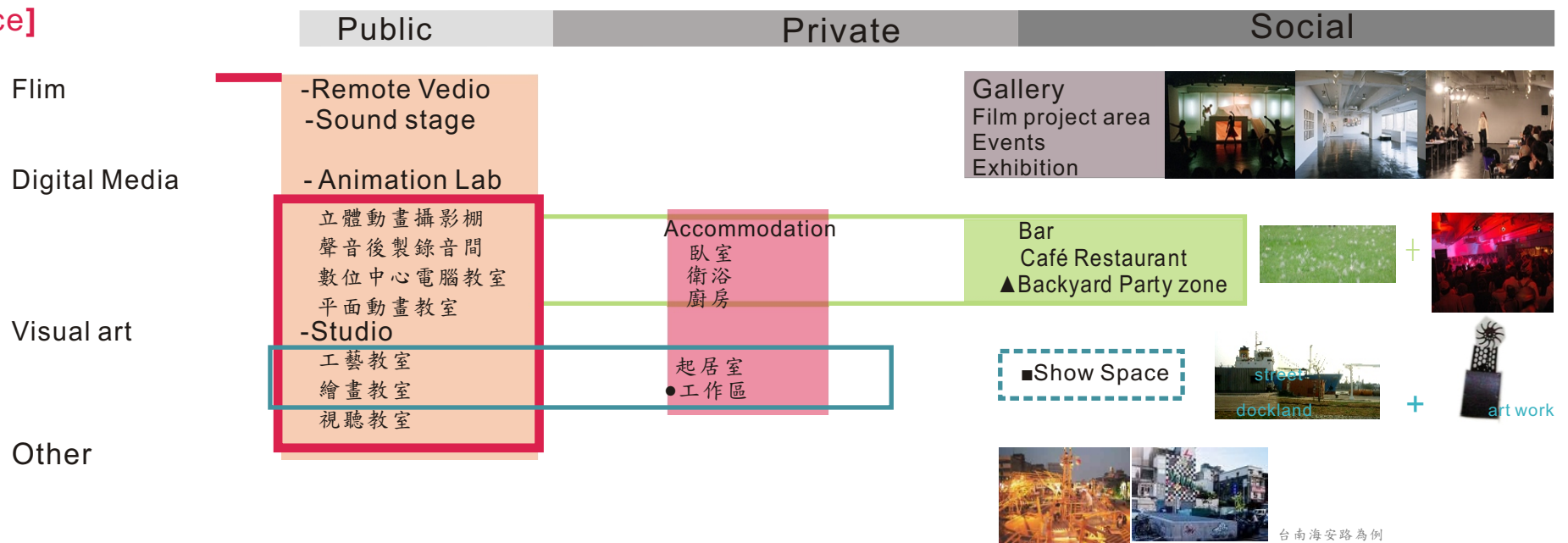
## Annual Schedule

	Jan	Feb	Mar	Apr	May	Jun	Jul	Aug	Sep	Oct	Nov	Dec
Festival + Exposition		世界詩歌節 / 主題展 biannual		金屬DIY	鋼雕藝術節	動畫工作營	電影工作營	地方志影展	動畫影展 biannual + 女性影展	南方影展	貨櫃藝術節 biannual 國際藝術博覽會	
Education	PAINTING + MEDIA ART FESTIVAL Painting weekend Child art series (Interactive) Exhibition	古典詩與西洋詩的火花 主題詩朗誦座談會 週末詩人講座 談詩的海洋意象 系列電影放映活動 詩歌舞臺劇		駐村藝術家個展 金工教室 成果展示	Studio in field 鋼雕藝術與港都產業及文化發展座談會 鋼鐵產業文化展 鋼鐵表演藝術秀	系列電影放映活動	實務教學課程84小時 製作實習課程60小時 訓練時數: 144小時 製作天數: 50天 (20天影像拍攝, 30天後製作) 成果展現	競賽影片放映 系列電影放映活動 紀錄片系列講座	競賽影片放映 系列電影放映活動 紀錄片系列講座	競賽影片放映 南方影展嚴選放映會 系列電影放映活動 紀錄片系列講座	藝術家交流PARTY 駐櫃藝術家與在地藝術家 導覽 創作過程記錄片 藝術講座	
Artist in Residence	新藝術家進駐 駐村藝術家常態展		Open studio		駐村藝術家個展		新藝術家進駐 駐村藝術家常態展		Open studio			
Performance		演. 歌坊			演. 歌坊			演. 歌坊				演. 歌坊

**[Goals]**



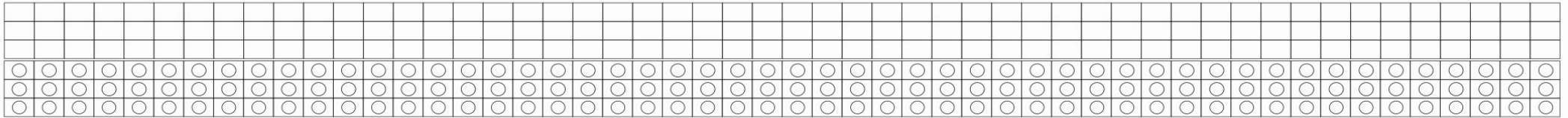
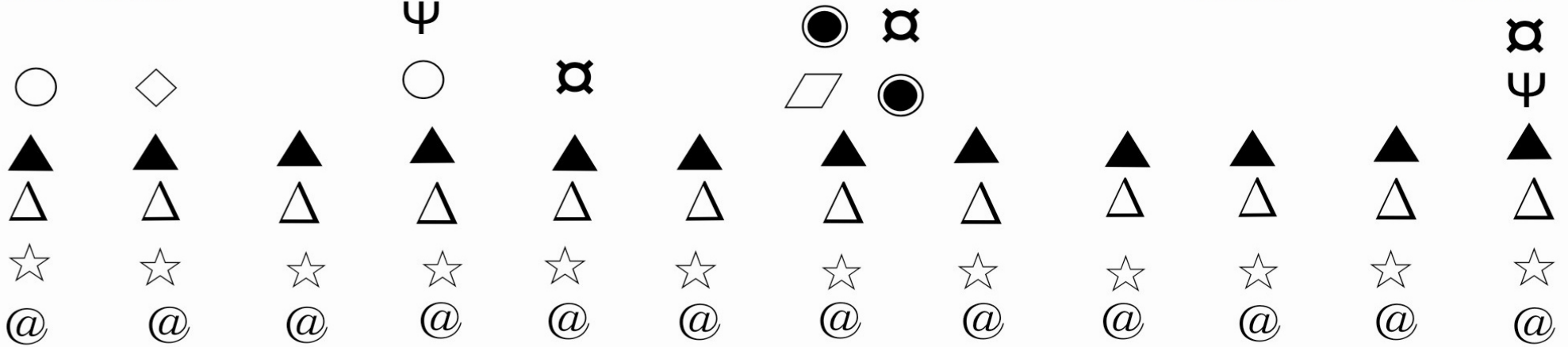
**[Space]**



## 4-2 年度展演空間內容

將各月展演內容所需空間機能個別以符號標記則形成此圖表。由此不難發現，部分空間機能是不變或少變的而部份則顯得常常變換。各月活動也因參觀人數或內容所需空間大小不同而需要不同作業或展演空間量。這決定了這個展演實驗場的空間配置不論在空間性質或空間量上將是可變且部分需要經常變動的。

Jan PAINTING + MEDIAART FESTIVAL  
 Feb 世界詩歌節 / 主題展 biannual  
 Mar Open studio  
 Apr 金屬DIY  
 May 銅雕藝術節  
 Jun 動畫工作營  
 July 電影工作營 膠捲音樂會  
 Aug 地方志影展  
 Sep Open studio  
 Oct 動畫影展 biannual + 女性影展  
 Nov 南方影展  
 Dec 貨櫃藝術節 國際藝術博覽會 biannual



空間 參訪人數



**[空間別]**

Working area		Sound stage 2
		Animation lab 2
		2D animation classroom 0
		Wood/metalworking studio 2
		Atelier 1

Exhibition		Film project area 1~6
		Gallery 1~6

Service		Personal studio + residence 15
		Office
		Book shop+Café
		Restaurant

Event		Film 12
		Performance 6

Planted open space		Green house 45
--------------------	--	----------------

Art project      Storage

**機具**



2



18



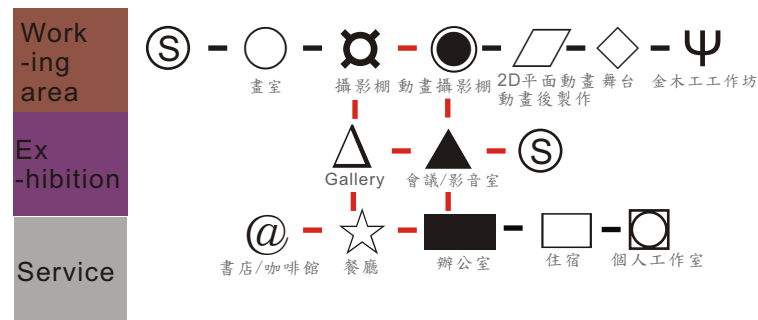
Moveable 72

functional 29

showcase 40

empty 18

**數量**



**媒體藝術節**



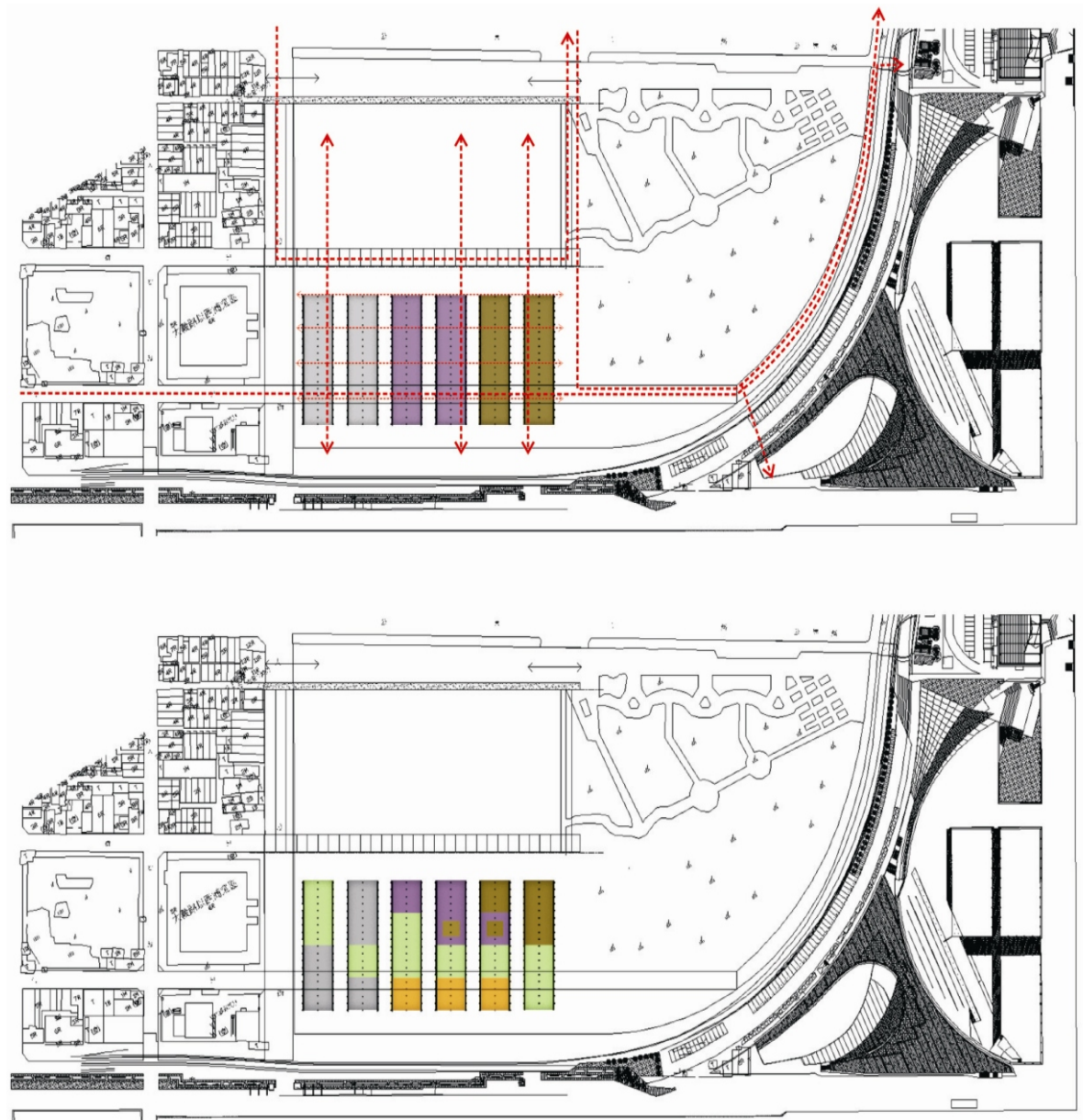
演歌坊      媒體藝術展      電影工作營

### 4-3 Zoning by Program

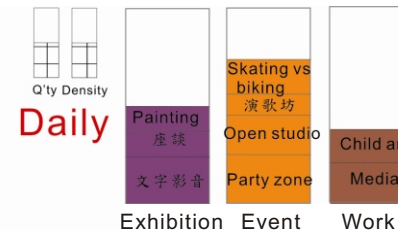
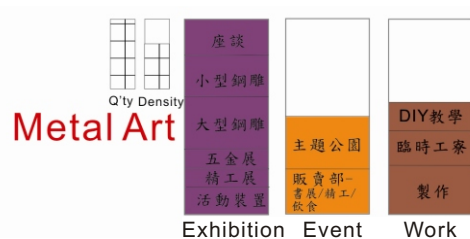
基地上面向公園路及大義路的兩側為可供車輛行駛的道路。除此之外的動線均來自真愛碼頭人行徒步區、公園及鄰近巷弄之延伸。

為保留倉庫及臨海區域人行徒步範圍之完整，我將運輸車輛之行徑範圍放置於倉庫前成一U型路線。

六條倉庫略區分為行政(含住宿)，藝文，工作三大區，各區有一縱向軌道分別往碼頭、空地延伸。藉車輛運入的貨櫃於由軌道分送到倉庫內部各區。







我將展演場一年度的展演活動區分為四大類：

貨櫃、剛雕、影音、其他（平日）

配合基地他們做出合宜的區位配置，將四類 program zoning 重疊後得出需具有符合數種空間機能特質的區域，及空間特質少變但性質明顯的區域

