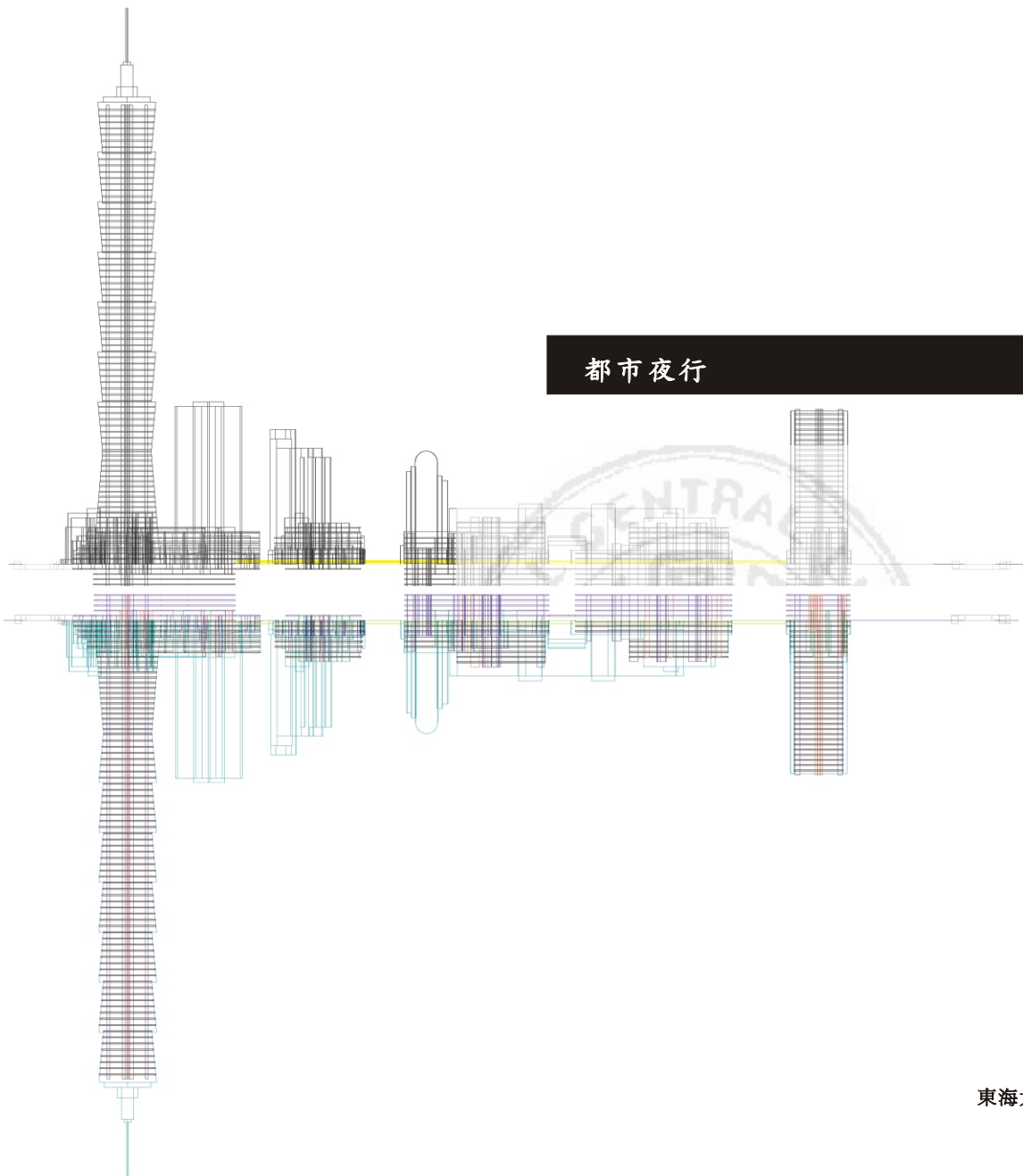


研究生 施嘉玲
指導教授 曾成德 曾璋
所長 劉舜仁

中華民國九十六年二月

都市夜行

Nocturnal City



白日的城市空間由各種不同的都市符號及其機能定義出一種邏輯。

與此相反的，夜晚的都市形塑另一種地景，由著碎片式的事件、感官，氣味，視覺編織而成，雖是漂浮的、尚未被釐清的，但是卻隱含著另一套運作機制。

實驗的場所在台北城顯得特異的信義計畫區發生，全新的尺度經驗在白日與夜晚產生極端差異的使用密度，透過高經濟價值的利用之下，這樣精準的控制卻在夜晚出現空白，呈現鬆散的狀態。都市設計的操作通常為了白日所定義，卻忽略了城市是具有雙面性格，白日與黑夜是不斷的交替與循環，於是成為此設計的起點，試圖為信義計畫區組構成一個夜行城市。

藉由白日所具備的元素重新操作各種不同的都市物件，這些物件在夜間展開，重新串聯成另一種都市情境，它們分別是停車酒吧(parking bar)、搭訕房(accost room)、漂浮劇場(floating theater)、24hr服務區(circulation service)、秘密花園(secret garden)、街頭市集(street market)。

每一個物件對不同的族群而言都是一個起點，它們也就是轉換過程中的開關，開啟的時間因白日所提供的元素而各自不同。這些都市物件把日常生活轉換到夜常生活的想像之中，而這個遊樂市集在白日與夜晚卻有相似的娛樂性，也呼應在資本之下高經濟的利用卻相異的開放性，信義計畫區也將在空間與時間上被標明為獨特的地方—每晚一度的遊樂市集。

這個夜行城市形成於日常生活的縫隙之中，脫離正常的規則與精準的控制，並且分離出來。這裡不僅有交易買賣，也有慶典活動、夜店娛樂，以及有時是混亂不羈行為的場景，展示喧鬧狂歡的時刻。

Abstract

The city space, in the daytime, is defined a logic system by a variety of urban symbols and their functions. On the contrary, a city during the nighttime is formed the “Others” that intricately consists of fragmental events, senses, aromas and scenes. They are, which with uncertainly floating definitions, form implicitly a different logic system beyond tangible phenomenon.

The site for experiment is settled on the Tsing-Yi district, a special area in Taipei. The new experience of space, such as the sense of scale, is due to a huge gap between the density of usage during the day and nighttimes. The precise control of the daytime, which is driven by economic concerns, becomes blank and loose at night. Urban design usually focuses on the daytimes while neglect the fact that an urban space has double characteristics; days and nights are alternating unremittingly. In this thesis, I am inspired by these observations and attempt to reconstruct Tsing-Yi district into a “Nocturnal City”.

The approach of thesis is to rearrange the existing objects that function in the day. By redesigning and expanding them for the nighttime, we create another city scene through connecting these redesigned objects. The new conditions of the objects are manipulated as parking bars, accost rooms, floating theaters, 24 hours circulation services, secret gardens and street markets.

Each object serves as a starting for different group. They are “switches” for a transformation process, while the time of turning on and off differs and are determined by their different functions. These urban elements that transform the city life from a routine daytime to a fantastic nighttime form the urban space into an amusement park. We see this space as a playground that provides similar entertainment values and a response to the highly developed flexibility under capitalism. Tsing-yi district will be marked as an unique area of Taipei's space and time, a playground that emerges every night.

Abstract

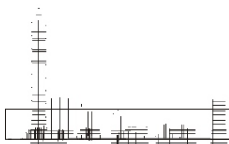
This Nocturnal City is created from the crevices of the everyday life. It deviates and separates itself from formal rules and precise control. There are not only trading, but festivals, night performance and sometimes chaotic events that altogether presents a moment of ecstatic happiness.

INDEX

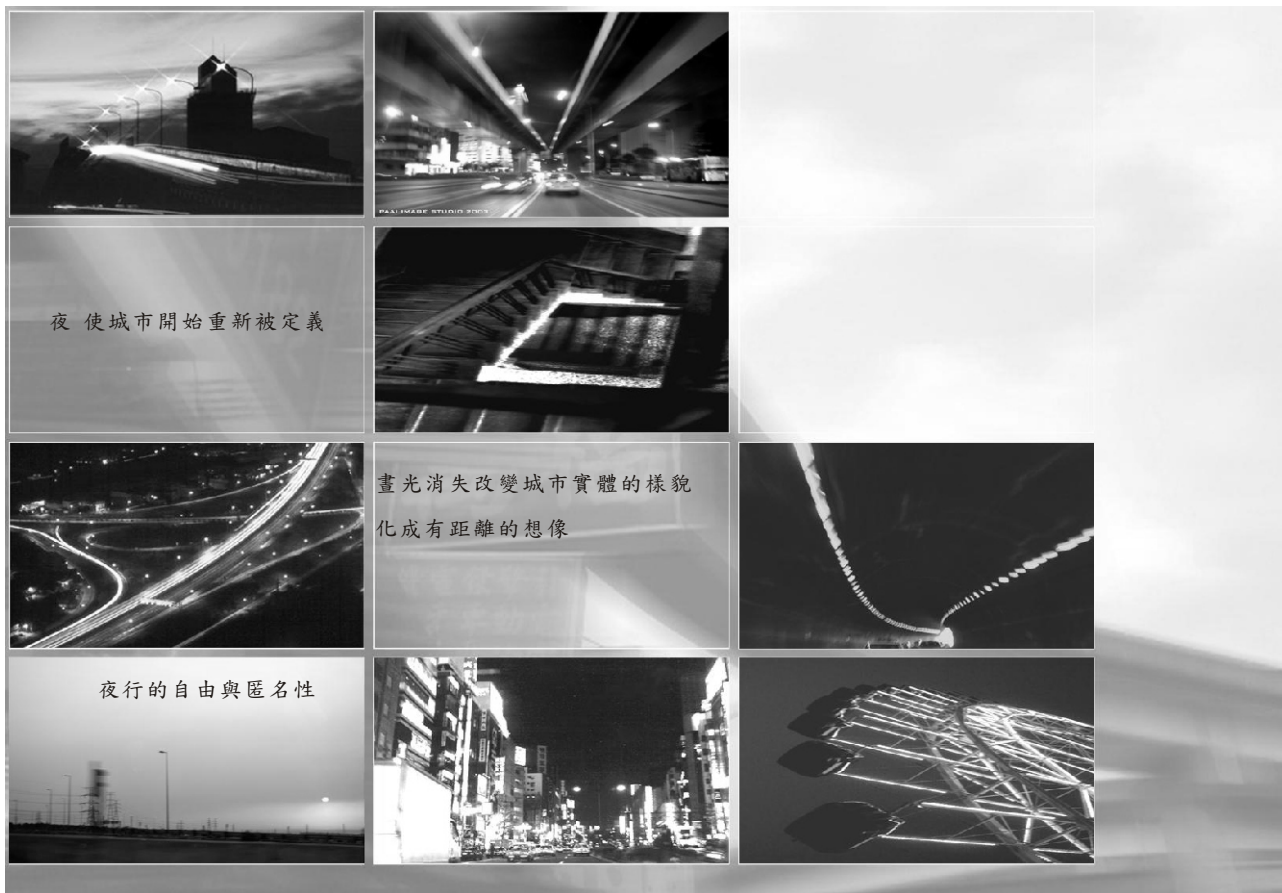
壹・前言。都市夜行	1
貳・Dual。都市的雙面性	5
2.1 相互依存的雙面性格	6
2.2 24小時的夜行性城市	8
2.3 城市中失眠者的遊蕩	10
參・一個異質的實驗場域。信義計畫區	13
3.1 Timeless	14
3.2 Target/Unfold	16
3.3 夜間觀察事件簿	18
3.4 日/夜相異的遊樂機制	22
3.5 線性。第三地	24
肆・Design。Switch the city	31
4.1 佈局。Process	32
concept model/drawing/painting	
collage-night map scenario	
diagram-urban objects+actor	
scenario imagination	
4.2 開拍。Final	40
night observation	
connection method	
design strategy	
night map/event	
expression of design	
伍・參考書目	69

-
- Raoul Bunschoten/CHORA, 何炯德譯《後設空間Metaspaces》田園城市文化, 2004
- Raoul Bunschoten/CHORA《Urban Flotsam》010 Publishers, 2001
- Italo Calvino, 王志弘譯《看不見的城市》時報文化, 1993
- 白先勇《臺北人》爾雅, 2002
- 馬世芳《地下鄉愁藍調》時報文化, 2006
- 王宏图/包亚明/朱生坚《上海酒吧 空间、消费与想象》江苏人民出版社, 2001
- Dialogue100期《台北都繪：無譜之歌》2006
- Dialogue45期《台北不是曼哈頓 信義計畫區都市空間漫談》2001
建築師, 2004八月號
- 楊婷如《都市設計管制下信義計畫區都市空間形塑之探討》台灣大學建築與城鄉研究所
碩士論文, 2005
- 董圓圓《都市設計管制對開放空間之開放性的形塑作用研究 以台北市信義計畫區為例》
淡江大學建築研究所碩士論文, 1999
- 劉允華《魅影流光：都市夜間生活與台灣現代性》文化研究會報40期, 2004
- Mike Crang, 王志弘/余佳玲/方淑惠譯《文化地理學》巨流圖書, 2003
- Edward W. Soja, 王志弘/張華蓀/王珮民《第三空間》桂冠圖書, 2004
- David B. Clarke, 林心如/簡伯如/廖勇超譯《電影城市》桂冠圖書, 2004

前言·都市夜行

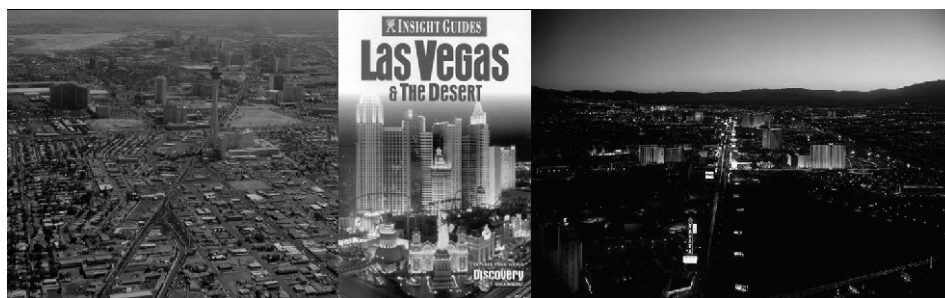


Nocturnal City



台北像一面霓虹燈牆，讓霓虹燈閃亮的，是封鎖在燈管裡的惰性氣體……
這些氣體本身沒有顏色，
終其一生，就在密閉的空間裡漂浮，
被用來替城市著色、發光，然後隨著風潮被置換、回收或衰竭死亡。

取自侯孝賢 《千禧曼波》



空間的外面是另一個空間 **離開**和**進入**同時發生

晝光消失改變城市實體的樣貌
化成有距離的想像
並使城市可以重新被定義



這些新建的巨大廳室，被明亮的光所淹沒，折磨習慣暗處的眼睛。此處並無黑暗供思緒側身，此處亦無陰暗角落可供想像引入夢幻。這光下毫無幻象。不停地、殘酷地，它領我們回到真實。

-Jules Michelle, Le Peuple.

[夜/城]

人類自有文明以來，夜間活動就佔有極為重要的部份。從原始民族的月亮神話、夜間祭典，古代中國方諸祭儀、陰曆曆法，到不同文明皆有的對月象、星象等作為世界運轉藍圖的信仰與實踐、規範社會在夜間須進行不同於日間的活動等等。我們可以說：夜間活動對人而言確有重大的象徵意涵，這種意涵來自於人與夜間自然的互動，也來自於人類認知裡夜間與日間關係的詮釋。

如同文章一開頭所轉引的文字，這段文字原本是作者在1845年見到瓦斯燈時對其光亮能穿透整個空間的驚嘆，然而文字的內裡卻表露出疑慮，並預示了「二十世紀將要充分地體驗這無止盡的光明」，顯然在人類開始用火之際，就成為人有能力隨時掌握的手段。起初由祭火所代表的儀式空間的神祕意涵，迄今歷經幾度照明器具的更替，在象徵意義上也已有幾度轉變。另一方面，更明亮有效的照明方式提供了營業時間延長至夜間的可能，店家以招牌的方式吸引注意，店面的窗口也逐漸擴大直至成為街景的一部份，光線成為娛樂消費在現代化歷程中擴張的重要養分。

然而，由人所製造與配置的光，如何在這個趨光的社會裡繪製出一部夜間活動的圖冊，人又是如何在城市光影之中受到光的影響而交織出城市生活的韻律？

另一方面，城市中的日常生活則逐步延展到夜間。消費與交易的行為在夜間與在日間同樣繁盛。這在某種程度上模糊了日常／節慶的分際模式，藉由信義計畫區作為實驗的地點，相對於從日間掩蓋夜間，或徹底劃分夜間與日間的方式，如何透過不斷轉換的機制設計使夜常生活回歸到日常生活的另一部分。

Dual · 都市的雙面性

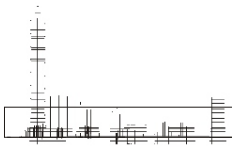
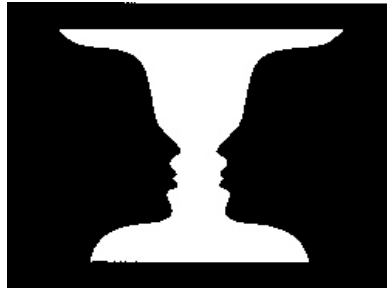


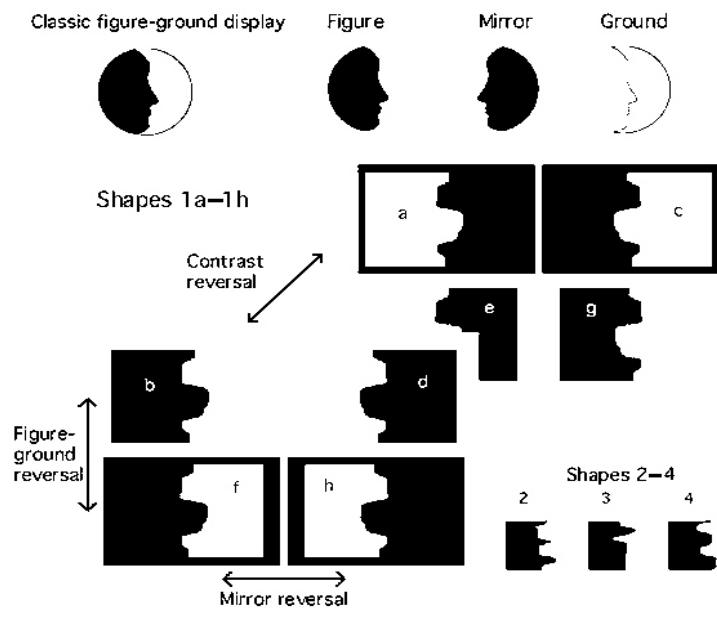
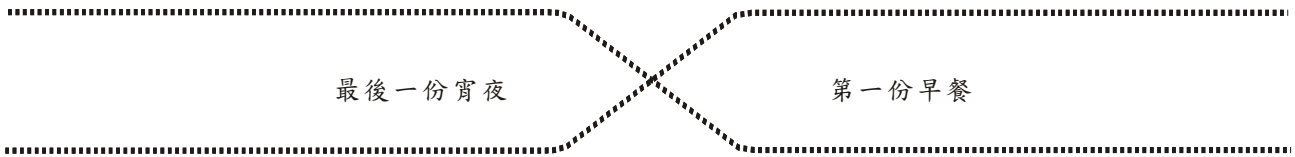
FIGURE GROUND PERCEPTION



城市的夜晚帶給基礎設施兩面性的情感
 轉換了白天的機能
 成爲一種生活中的節慶
 或城市的減壓閥

城市具有雙面性格

[dual]



白日的城市空間由各種不同的都市符號及其機能定義出一種邏輯

與此相反的,夜使之重新被定義

夜晚的都市形塑另一種地景,由著碎片式的事件.感官.氣味.視覺編織而成

雖是漂浮的,尚未被釐清的,但是卻隱含著另一套運作機制

如何組構,將這些正顯露的辨識出?

都市夜間的地景將重新連結與延展,成為一個新的劇本情節

[圖/底]

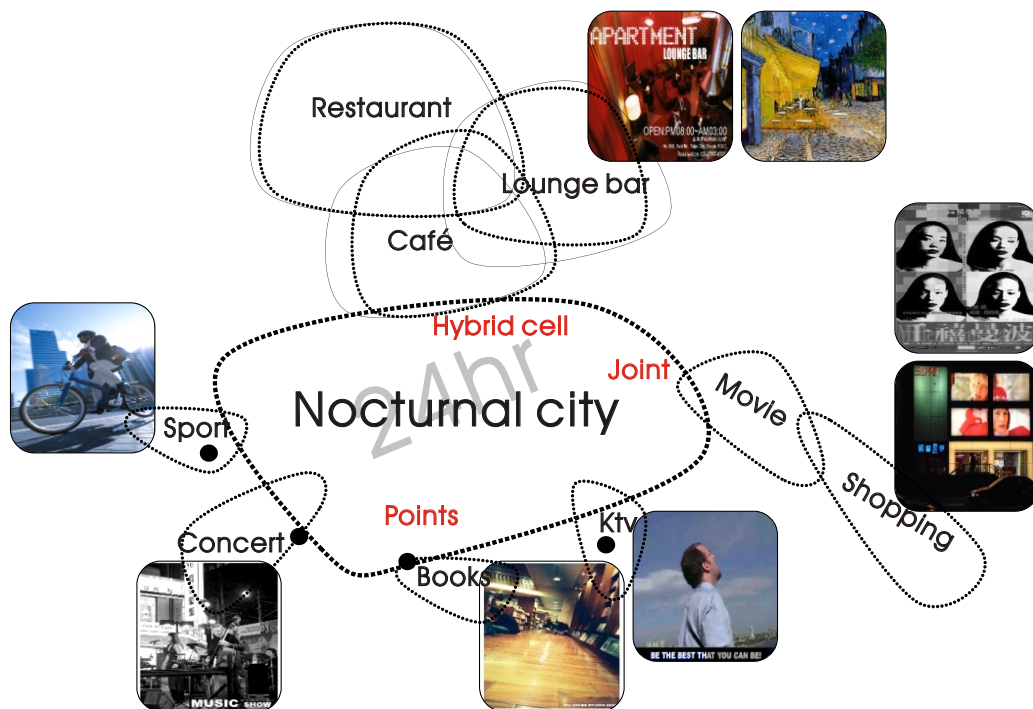
在閱讀左頁figure ground圖的關係之中,我們可以發現黑色與白色是相互依存的,但是又可以讀出各自的主體性,於是黑白之間的邊界產生了了兩面性,而"彼"跟"此"兩者也開始產生界定上的模糊性。

而我們開始可以設想,城市其實也具有相同的雙面性格,在黑夜與白天之間不斷的交替與循環,例如在一個早餐店相互相遇的是早起運動的人與徹夜狂歡的人,第一份早餐與最後一份宵夜這樣的關係。

[台北城的暗夜]

依據AC Nielson最近的調查報告指出，台灣夜貓族人口比例高達69%，高居全球第二大位。不但二十四小時經營的便利超商密度高居世界之冠；敦南誠品更是全球大型連鎖書店中唯一全天不打烊的書店。

隨著台灣經濟持續發展，夜貓族及夜間上班族增多，提供夜間生活服務的業態也越來越多元化。追本溯源，國內首創二十四小時營業不打烊型態的，當推統一超商(7-ELEVEN)。之後，二十四小時不關門更演變成連鎖超商經營的標準規格。



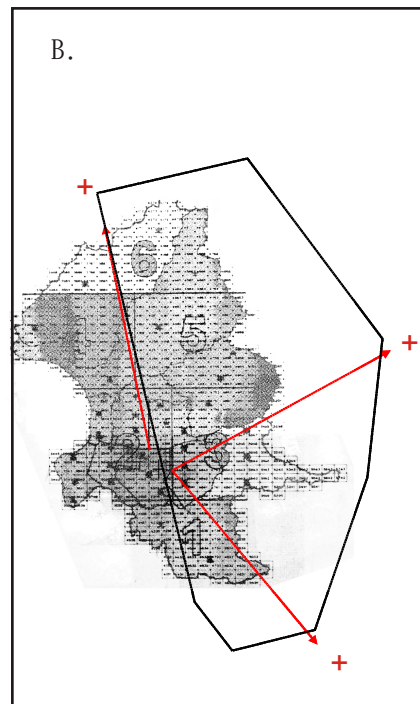
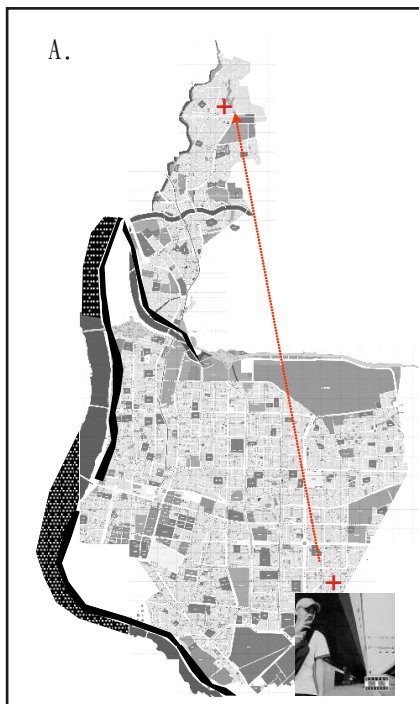
[夜間活動的生長型態]

points / joint / hybrid cell

逐漸組構成24HR的夜行性城市

[Shifting/expansion]

夜行性的城市有時也因特殊的時間點或活動行為，而突破原有的認知地圖

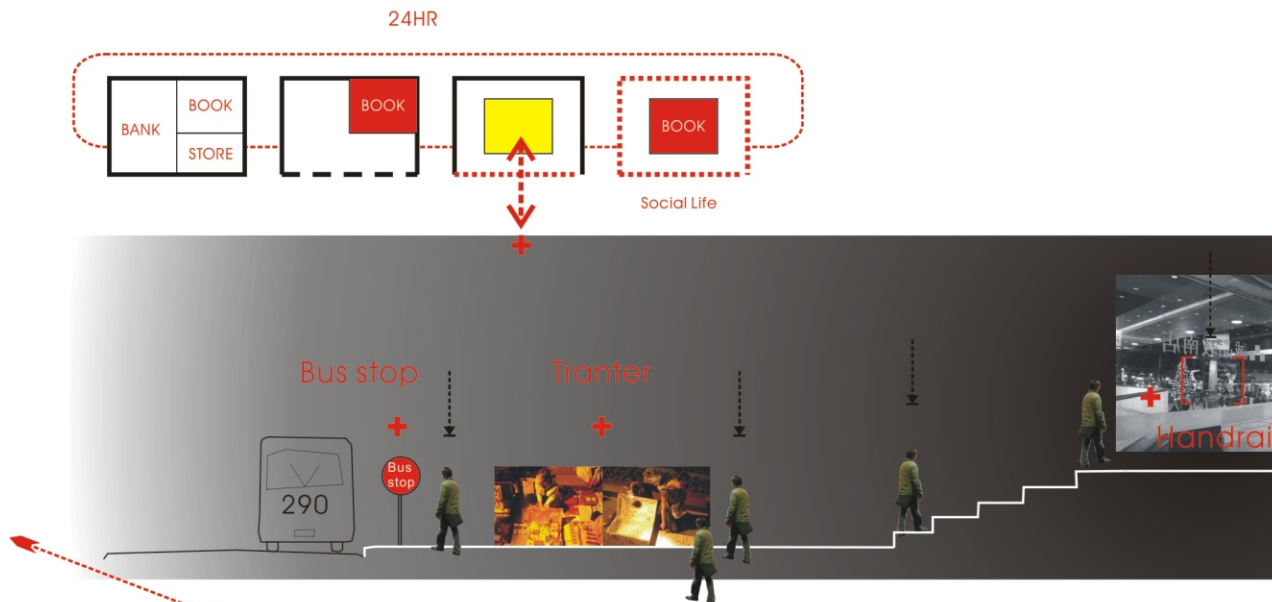


圖A.

Shifting/weekend

圖B.

Expansion/border

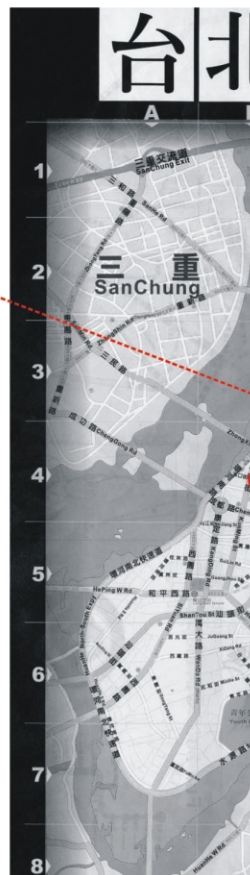


平均每天來客數是一萬兩千人，其中非假日夜間有五千多人次，假日夜間達七千人次以上

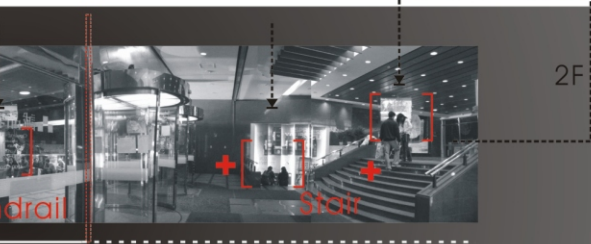
(資料來源誠品書店)

[城市觀察]

這些失眠者的遊蕩聚集成另一種獨特的現象，透過某些物件引導暗示翻轉了原有白日的氛圍，重新分解組構之後浮現新的夜間機制，超越書店本身並形成共同遊蕩的社交場所



Bookstore +



城市生活的角落.....失眠者的遊蕩

