

第五節 研 A 設計課 93.2-6⁵

一、課程目的 課程內容是研讀北中寮相關文獻，分析調查現有基礎網絡，尋求整體規劃切入點，提出空間發展初步設計。學生們嘗試從鄉村社區轉型切入，思考這樣的社區在當前開放流動的社會，需要什麼策略、組織與管理系統，以支持、引導當地適切地轉型過程。如何利用現有條件、潛力與優勢，在既有涵構網絡秩序中，發現新的發展架構，是課程的核心目的。

二、新發現的基礎研究分析

1. 水網路網

樟平溪在永和、永芳村（村野）有連續彎曲形成潭面，產生無線延展的河岸空間視覺感，而龍南路像搭在弓弦上的箭穿越河彎直通而過，是最具有戲劇性的空間與景觀特色。路網匯集點下的資源是維持鄉村生活的產業命脈，而匯集點疊合所呈現另一種網絡的功能，如路徑方向指示、交通集中點以及產業物流集中點；路網呈現出新意涵：路網是接近資源的觸角。

透過匯集點疊合可發現：路與水交匯是較容易達到對河的體驗與道路活動的點（沿岸活動可藉由 - 周邊資源、腹地等來提供活動行為的場所），水網 + 路網呈現出的新意涵為：水與路交集點提供感知的平台、活動的匯集。

永和	永芳	龍岩 - 爽文	龍安	內城	清水
村野		村街			山野
水跟道路是最具有戲劇性的空間、景觀特色 路跟河相交的地方視野非常開闊。		從清水、內城聚落到龍岩這一段道路是跟樟平溪平行，是看不到水的。			溪的坡度蠻大的山上的樟平溪，包括龍鳳瀑布、下水堀溪澗可以讓人親水。

表 4.5-1 樟平溪流域分區特色(本研究整理)

2. 環道

環道指產業道路，樟平溪流域中，除了龍南路為主要幹道，還遍佈著大大小小的各式環道。環道系統的整理與建立可串聯以此七村多樣性的生活經驗場所，不只呈現交通服務層級，也為慢速體驗的流通路網。

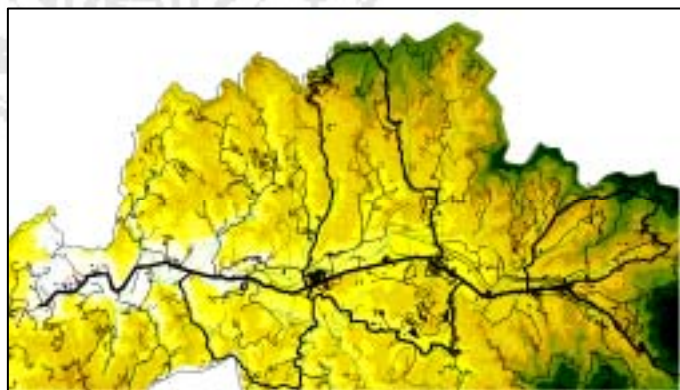


圖 4.5-1 北七村外圍產業環道(資料來源:黃明彥,研 A 設計案)

⁵指導老師:羅時瑋,參與學生:王戰野、黃明彥、黃國益、張雅玫、陳豐文、廖偉純、周慧嫻

永和 永芳 龍岩爽文 龍安 內城 清水

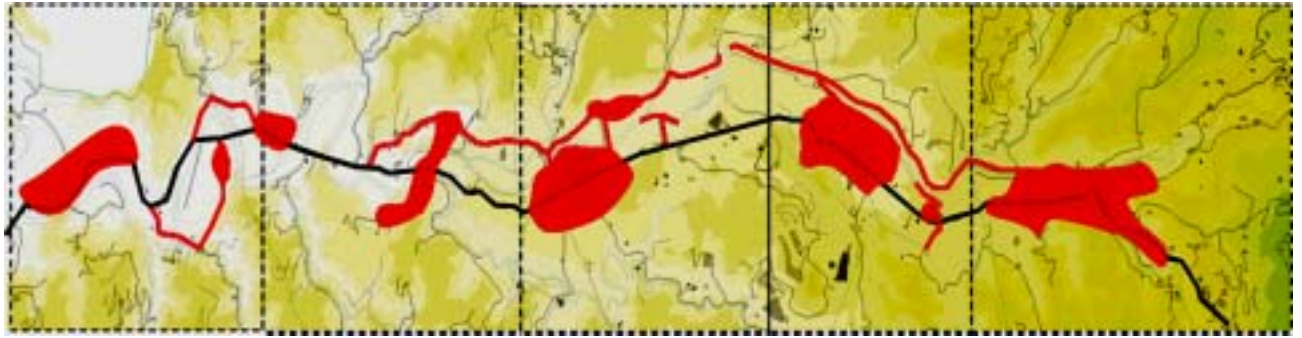


圖 4.5-2 北七村存在既有鄉村中小型環道道路系統(資料來源:黃明彥,研 A 設計案)

3. 宗教空間

樟平溪流域中，五營結構、將軍寮、村落中間主要的廟，庄前庄後的土地廟、萬善祠，從永和、永芳、龍岩、爽文、龍安都有的公墓，這些交織成就了當地生活結構重要的系統。北中寮七村中每個聚落都有自己的庄頭廟、五營以及土地公信仰，本計畫為因應鄉村結構的轉變，試圖透過宗教空間的再詮釋，重新找回屬於地方的凝聚力活化地方。關於宗教空間的分布請見(表 2.2-1)。

圖 4.5-3 七村公共性較高之庄頭廟(資料來源:顏偉純,研 A 設計案)



4. 主人性空間

鄉村與都市最大不同處，在於鄉村人口密度低，人與土地關係較持久穩定，人與人之間的關係也較持久穩定，是一種「具名」的關係，而非都市中人與人之間的匿名關係。鄉村裡待人方式是以較完整的「人」站出來面對或招呼他人(客人)，是經常呈現以「主人」(host)而非(master)身分來對待他人(或外來者)。因此鄉村一般的日常生活中，皆流露出濃厚的「主人味」，一些店舖、麵店或機

車店前面，經常聚集村民閒談或閑座，因皆有好客的「主人」在場。這種「主人味」或「主人性」空間，被視為鄉村日常生活的特色空間，也可能是未來發展的具有地方性人味的鄉村魅力節點。如村街中的小吃店、機車行、雜貨店、私人亭仔腳、藥局等，內城與清水村的休閒農場等。

圖 4.5-4 七村公共性較高之主人空間(資料來源:王戰野,研 A 設計案)



三、空間發展初步構想

1. 水網路網

配合龍南路在穿越溪流的橋頭便造成視野開闊的特異景觀，形成強烈地景戲劇性。未來樟平溪沿岸的規劃可以依河岸的地勢高低、龍南路的護坡架設、以及破口的位置所造成對河道感受的知覺差異與景觀視角的方向性來發展適合的河邊生態景觀與親水活動。計畫在考量水土保持與生態工法下設置親水營地與休憩平台。



圖 4.5-5 水網親水營地(資料來源:張雅玫,研 A 設計案)

2. 環道系統 - 慢速移動體驗

龍南路是北中寮七村的交通主幹，而從龍南路分支出去的道路服務層級較低、速度慢，極適合發展慢速移動體驗活動。目前依現存的或潛力的環道可整合出三種（大、中、小）不同層級的環道系統，藉以串聯七村多樣性的生活體驗場景、慢速體驗以及社區流通的路網。北中寮目前正開始發展休閒產業，而一般遊覽車的觀光行銷車速過快（約 15 公里/小時，移動視覺高度 160 公分），其實並無法體驗中寮特殊生活節奏與經驗，因而建議本區應發展「慢速行銷」（慢速移動體驗與行銷鄉村慢的生活節奏）。

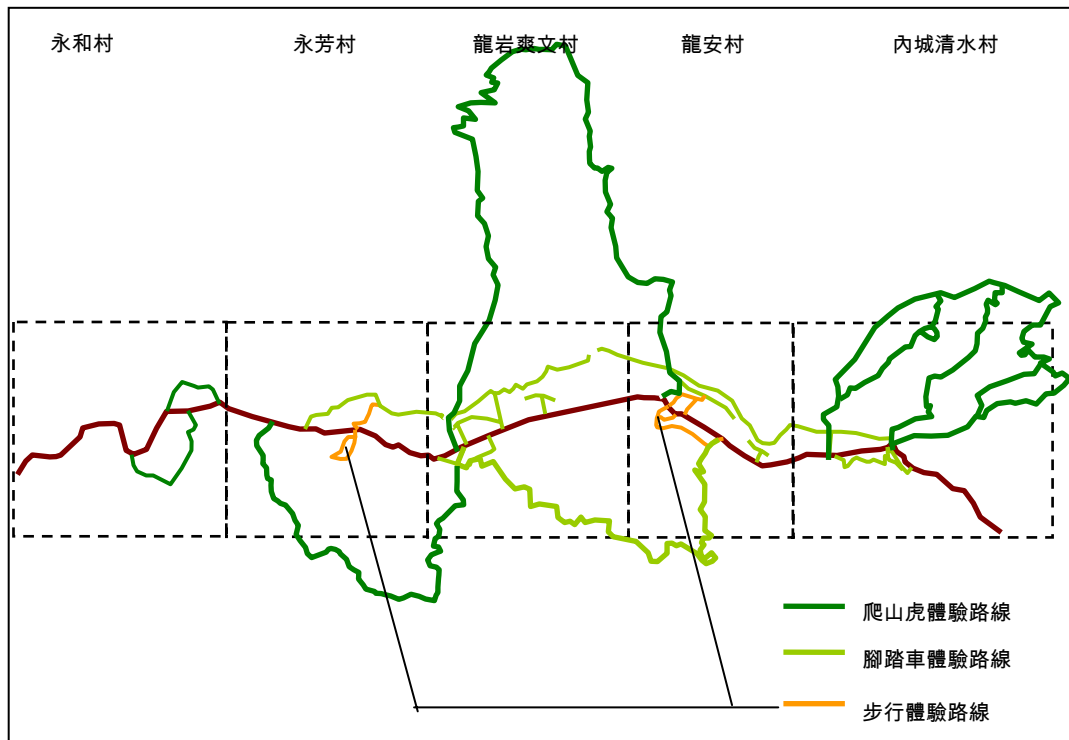
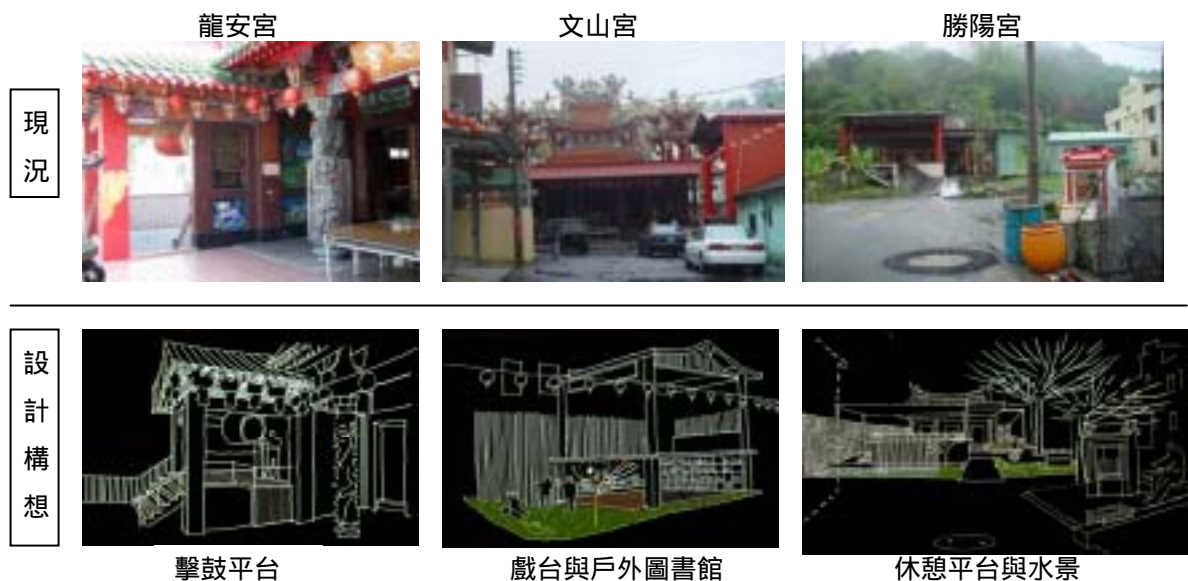


圖 4.5-6 環道系統 - 慢速移動體驗(資料來源:黃明彥,研 A 設計案)

3. 宗教空間

圖 4.5-7 宗教空間規劃(資料來源:顏偉純,研 A 設計案)



宗教空間是老人、小孩、婦女聚集活動之處，構想是「信仰中心與生活中心再度結合成為新的中心，喚回居民的凝聚力」。植入新空間機能(活化的因子)，再利用棚架、軟性鋪面、平台與階梯詮釋硬體空間的氛圍。空間計畫依各庄頭廟廟埕型態設計，植入小型圖書館、露天電影院、課後課輔、假日市集、老人與學校社團活動等。

4. 主人性空間

將人群匯集的節點串聯為一個區域性的生活網絡空間，涵蓋廟宇、廣場、店鋪等空間。在聚落內串起在地居民的生活網絡；在聚落對外界來訪的客人而言，是一個區塊性的主人空間，形成資訊需求串聯、消費需求串聯、信仰需求串聯、休閒與文化需求串聯等主人網絡。

爽文-龍岩村(爽文路)--新結構關係

特性：生活節點的串聯性

潛力：資訊傳播站、通路

節點：武龍宮、文山宮、爽文雜貨店、麵店、機車行、美容院

龍安村--新結構關係

特性：小廣場的串聯、生活性的空間串連、宗教文化

潛力：資訊傳播站、通路

節點：社區學園、龍安宮、雜貨店、龍眼灶、槌球場、機車行、香蕉市場、藥用植物園

內城、清水--新結構關係

特性：山區休閒產業的入口門戶

潛力：資訊傳播站、通路

節點：合作農場、東和宮、月桃香農場、清城農莊、下水岬休閒農場、三官殿

圖 4.5-8 主人性空間結構關係串聯圖 (資料來源:王戰野,研 A 設計案)



探討評析

重建第五年關注區域整體行銷議題，空間操作朝向連接（linkage）發展新景觀資源，生活空間界面結合宗教空間、主人空間、流動空間（水與路），使北七村各個生活結構重組起來 - 藍線（水路）、紅線（龍南路）、綠線（景觀資源）、銀色資源（銀髮族）、及新加入的宗教資源。這部份構想可對照喻肇青(2000)在「中寮鄉重建綱要計劃」曾提出以藍臍帶孕育生活圈、以綠手指嵌合自然環境與人為聚落的構想，指出野溪防泛、生態復育、清水設施、土地嵌合（land mosaics）、斑塊與廊道組合等基本農村聚落操作法。

北中寮各村由於生活領域分區的認知，服務體系與公共設施也因地理而分處，彼此的聯繫與互動本不理想。地震後這種情形已經透過聯合性空間行動有所改變，是整區發展的好現象。從樟平溪農村聚落社造統包工程⁶、社區策略聯盟計畫 - 銀綠色村落活化⁷、南投酒廠酒莊火鳳凰計畫⁸的推動，串聯內外設施、推動居民參與聯合行銷、整合文化藝術與發揮創意，都是每個聚落必須一起來作的。以主人性空間而論，即是羅老師提出的「魅力小舖」⁹計畫，使在地人了解以溫情發酵成為優質服務據點的發展可能性，楊敏芝(2002)指出「地方文化產業（Cultural Industry）隨著經濟體制的運行，已超越原有的文化禁錮，成為地方再生及建設之重要的經濟資產。在地產業已經藉由地方獨特的文化特質拓展其經濟領域，成為地方文化經濟及文化記憶的重要資源」。陳永進（2003）更进一步指出厚實各產業點的核心事業以及關鍵能力，才有策略聯盟的效益。北中寮必須更積極體認自身的文化潛力，提升休閒服務品質，如此空間的串聯計畫才能發揮效益。

研究所 A 組在 2004 年的教學課程成果¹⁰獲得農委會水保局注意，並促成提案，委託東海工作隊/建築文化協會進行「北中寮七村整體營造模式之調查與規劃」研究（2004.10~2005.6）。

⁶ 「樟平溪農村聚落社造統包工程」（2002.5-2003.6）由東海工作隊規畫施工，以中寮北七村為範圍，主要為建立龍南路沿線整體景觀、各村圍場整理、及辦理社區營造工作。

⁷ 「社區策略聯盟計畫 - 銀綠色村落活化」（2003.11-2004.9）由東海工作隊策畫執行，龍眼林福利協會協助，建立共同產銷制度、社區人才訓練、舉辦龍眼季與槌球季等觀光產業活動。

⁸ 「南投酒廠酒莊火鳳凰計畫」（2004.3-12）由財團法人中衛發展中心企劃執行，以酒莊的主題串聯中興新村、南北中寮與南投酒廠，整合社區產業與文化，進行水果酒產業輔導及遊程沿線硬體建設。執行期間卻因酒廠內工作人員的變動，無法達成如預期的策略聯盟效果。

⁹ 「魅力小舖」為個性小店，作為村里資訊交流站或資訊流通管道，亦可作為個別與外來客之首要招呼地點，如爽文村雜貨店、龍岩村切仔麵店、美容店。（羅時璋，北中寮七村整體營造模式調查規劃，行政院農業委員會水土保持局，2005.6）

¹⁰ 本教學課程由東海建築研究所 A 組一年級學生在 2004 年六月完成，並在 2004 年 10 月促成「北中寮七村整體營造模式之調查與規劃案」，本節資料取自該組學生與農委會水土保持局「北中寮七村整體營造模式之調查與規劃案」期中報告，該組學生並參與此規劃案之調查，規劃師為成功大學建築系兼任講師蔡明志。

小結

一、學習的野性

學生奔放的想像力與活力，為北中寮的公共空間帶來新的可能性，所設計的空間形成的感染力，使在地居民意想不到與驚嘆，如樹屋、簡易橋、東和宮前的捷徑，鄉村空間因為地景的不規則也讓簡易而方便使用的空間形態在土地上延展開來。想像力成為工作的力量，敦促學生運用各式工法、材料、與構造，如研 B 學生在東和宮的捷徑公園中，即先以概念結構來表達「通道」空間，運用材料有竹、葉子、木構等，因為主題是通道的邊界處理。而指導老師與助教扮演旁觀與促進的角色，確認他們的眼光與決定是深思熟慮的，最後決定權留給學生自己。

二、學習過程成為新的平台

學生學習實地調查、規劃、設計、與施工，透過村民的眼睛與話語認識這個「地方」，學習將地方意義、居民記憶、機能、符號、感覺經驗融入設計中，考量使用者的需求將概念實踐出來，也透過對材料與工具的操作，更了解施工細部。過程中，也與東海團隊正在進行中的計畫案整合(如樟平溪流流域統包工程,2001-2003)，以更野的設計手法與更精確的施工，為鄉村公共空間注入新意。

三、鄉村震後的空間氛圍與人情關係，成為建築設計學習的活化泉源，學生必須學習與當地的環境有和諧的設計與營建。因為使用者賦予設計者自由揮灑的空間，是透過一種震災後共同重建的情誼所產生的信任，設計者因此更須對作品負責，因為是「東海生產」。其中挑戰性正如馬克比(Samuel Mockbee)教授所說：聰明的設計師理性的設想各種綜合性的議題包括可持續性、耐久性、適宜材料與地方感。其挑戰在於找出環境考量與經濟受限間的平衡，該思慮的有社區的需求及支持它的生態系統。(關華山譯，2003)¹¹

四、鄉野工法的實驗

在地生產使建築回到最基本的傾聽社區的社會實質需求，觀察四周所發生的事，然後委身其中。這樣的方向，容許即興創意、鼓勵大膽實驗、不斷去界定尚未成定論的發展，是個不停自我停駐的過程，是粗胚，透過許多這樣的粗胚，界定出新的專業操作範疇，階段性的引出較成熟的作品(羅時璋,2002)。東海建築系學生的五次進駐學習之中，除掉第一、五次的規劃設計學習，其餘三次都是實際在地生產，第二次的龍安村入口公園因為工期較長、經費較充裕、目標明確所以完成度較高，舉辦節慶時的使用率也明顯比第一次施作的遊憩設施高。各個時期中的作品以較粗獷的形式出現、朽壞的，必須考慮材料耐久性、各構件銜接的穩固性、與人為的維護等。與當地工人(如內城村溫明道先生)或工班的搭配，在過程中協助吸收不準度、教導各種施工細部技巧，協助學生更能進入狀況的學習。對村民而言，公共空間

¹¹ 關華山譯，訪問山繆·馬克比教授，《可持續建築白皮書》，2003

的在地質感，也能使他們更為熟悉這些空間，又重新喚起地方的尊嚴。

五、維護與後續使用

這些學生作品生命週期的變化，從計畫構想、規劃設計、施工、完工、學生離開後的使用維護與管理、毀壞的連串歷程，雖然採用較自然、粗曠、耐久性不高等材質與結構，但仍需在地居民的妥善管理維護，延長其使用壽命。三個實際完工作品中，以龍安村入口公園設施的使用率最高，東和宮捷徑公園僅在廟會時有較高使用率，龍安社區學園遊憩設施則因危險性高而遭到冷落。維護的好壞情形也如以上順序。從東和宮捷徑公園與社區學園遊憩設施來看，在地人並不太關心，也不見得打從心理認同這些做法，才會有構件損壞無人修理、雜草叢生的問題。學生以其豐富的想像力與創造力所打造的作品，在通過在地人的維護與使用考驗之後，東海工作隊已經可以稍微了解地方的需求與使用習性，避免維護的不便與困擾。

經過五次的學生參與社區公共空間重建的經驗，為龍眼林社區帶來具有景觀性、休閒性、連結性的公共空間改進路線，綜觀這個過程，震後第一年：社區學園周遭改善構想(研 A 社區重建課程) 第三年：社區學園遊戲與停留空間(研 B 設計營) 第三年：龍安村入口公園(大四設計課) 第四年：內城村東和宮捷徑空間(研 B 設計營) 第五年：北七村整體規劃(研 A 設計課)，所關注的議題由龍安村的社區學園周遭擴至內城村再至北七村的整體，這樣的過程也反應出隨著重建時間的延長，重建議題也不再侷限在單一聚落，而是整體樟平溪流域的大範圍思考。所帶來的公共空間結構性影響，一方面串聯起龍安村/內城村主要公共空間之間的活動與動線，一方面揭示北七村未來在休閒、產業、學習方面發展的可行方向。一連串的行動有意識的串連過去的研究與公共空間成果，從最初的點(公共空間)、線(龍南路)、面(樟平溪流域)的连接與串聯，發展到第五年的主人性空間、水/路網、環道系統、宗教空間等北七村生活面的重新組構，結合村民的日常生活與鄉村資源，再次蓄積鄉村的發展力量。

因此這些課程的進行，或結合當時進行的規劃設計工程案(樟平溪農村聚落社造統包工程，水保局)，或促成新規劃案的形(北中寮七村整體營造模式調查規劃，水保局)，對東海工作隊而言，形成社區設計的動態實踐過程，反應出災後鄉村重建過程中規劃方案支援課程行動的經費、課程研究促進規劃方案的互相支持運作方式，兩者皆能協助龍眼林地區的發展進程。